

1. Obiekt

RZYMSKO-KATOLICKI KOŚCIÓŁ FILIALNY p.w. Najświętszego Serca Pana Jezusa

830/1

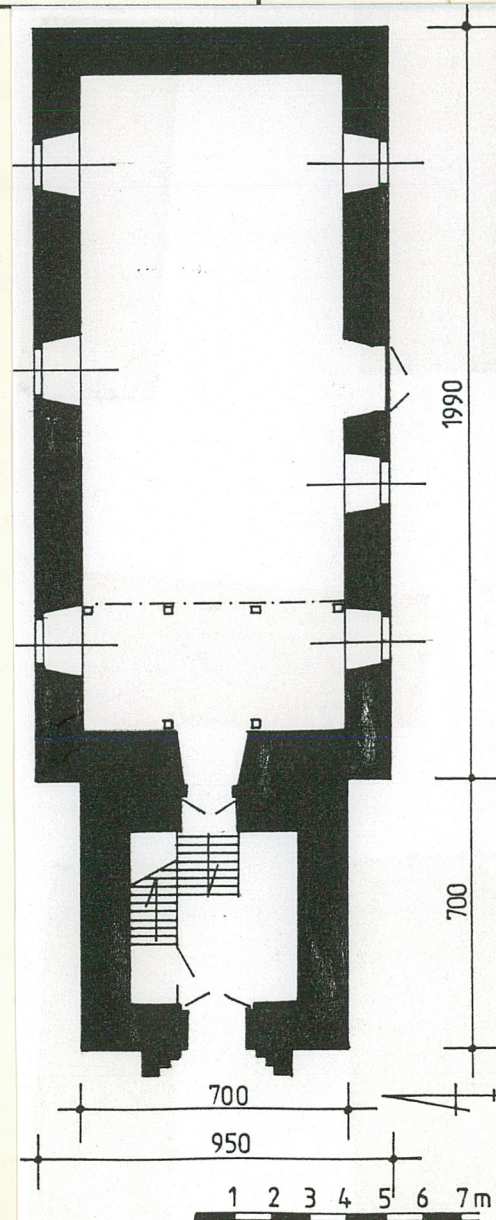
2. Czas powstania

k. XVI w., XIX w.
pocz. XX w.

3. Miejscowość

SADŁOWO

11. Zdjęcia, rzut, przekrój, sytuacja, orientacja



4. Adres

Sadłowo
p-ta 72-132

nr hipoteczny

5. Przynależność administracyjna

województwo zachodniopomorskie

gmina Suchań

6. Poprzednie nazwy miejscowości

Zadelow

7. Przynależność administracyjna
przed 1 VI 1975

województwo szczecińskie

powiat Stargard Szcz. 52

8. Właściciel i jego adres

Rzymsko-katolicka parafii p.w. Matki
Boskiej Nieustającej Pomocy
ul. Hlonda 21, 73-132 Suchań

9. Użytkownik i jego adres

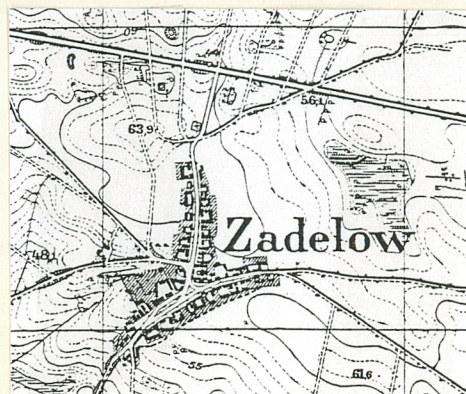
Rzymsko-katolicka parafia p.w. Matki
Boskiej Nieustającej Pomocy
ul. Hlonda 21, 73-132 Suchań

10. Rejestr zabytków

A-1205

Nr 479 data 21. 12. 1963 r.

i z 29.10.2013r.
(cm. przykroczki,
ogrodzenie)



Orientacja

Sadłowo położone jest w zachodniej części gminy Suchań, w odległości ca 250 m na południe od trasy Szczecin - Wałcz i ca 2 km na zachód od Suchania. Pierwotnie od południowego-zachodu do wsi prowadziła Linder Weg (lipowa droga), która przy miejscowym kościele rozdwajała się, wiodąc dalej na wschód do Suchania i na północny-wschód do Słodkowa. Wynikiem takiego układu sieci drożnej jest widlicowe rozplanowanie osady. Zabudowa wsi zwarta, rozmieszczona po obu stronach w/w dróg. Przeważają zagrody średniorolne, najczęściej trzybudynkowe; na obrzeżach wsi zagrody wyraźnie mniejsze, przeważnie dwubudynkowe.

Sytuacja

Kościół i towarzysząca mu działka, pełniąca pierwotnie funkcję cmentarza położone są w centrum wsi, bezpośrednio na północ od skrzyżowania głównych dróg wiejskich. Parcela ma formę prostokąta (ca 50 x 65 m). Wjazd na teren przykościelny od strony południowo-zachodniej, przez dwuskrzydłową bramę. Porośnięta pojedynczymi jesionami i dębami (jeden z nich ma cechy zabytkowe) działka ogrodzona jest murem z kamieni polnych o wysokości 150 - 200 cm. Po zachodniej stronie kościoła ustawiony współczesny krzyż misyjny. Nagrobki zostały usunięte, a teren jest splantowany.

Materiał, technika, konstrukcja

Posadowienie - obiekt posadowiony jest na kamiennych ławach fundamentowych (określenie poziomu ich zagłębienia w grunt i charakteru konstrukcyjnego wymagałoby badań architektonicznych). W obrębie korpusu nawowego cokoł architektonicznie niewyodrębniony. W wieży cokoł z regularnie obciosanych bloczków kamiennych (wys. ca 60 cm), nietynkowany.

Ściany korpusu nawowego (grubość ca 120 cm) murowane z nieobrobionych kamieni polnych, spojonych zaprawą wapienną (w obrębie spoin niewielkie otoczaki i okrzeski); w koronie murów, obramieniu otworów okiennych i wschodnim szczycie dachu użyta cegła ceramiczna. Dolna część wieży (do wysokości ca 650 cm) murowana z obrobionych kamieni, ułożonych w warstwy (portal zachodni i obramienie otworów okiennych ze standardowej cegły ceramicznej). Górna część wieży

c. d. wkładka nr 1

Sadłowo jest wsią o metryce średniowiecznej, wzmiankowaną w źródłach po raz pierwszy w 1229 r., kiedy to w lenno otrzymali ją joannici. Po reformacji osada znalazła się w dobrach domenalnych. Miejscowy kościół wzniesiony został wg Lemckego w końcu XVI w. (inne opracowania datują świątynię na XV w.). Podane szczegóły w opisie Lemckego (m. in. informacja o dekoracyjnym szczycie wschodnim dachu, wieży z cegły surowej) sugerują, że obiekt został poważnie przebudowany w początku XX w. (m. in. zmieniono formę otworów okiennych).

Po II wojnie światowej obiekt był ogólnie zaniedbany. Już w latach 40-tych wykonano przejście pomiędzy wieżą a nawą oraz przebudowano ołtarz ambonowy (usuwając ambonę). W połowie lat 70-tych zmieniono pokrycie dachu korpusu nawowego, a w 1997 r. pomalowano pokrycie hełmu wieży.

Opisywany kościół należy do grupy późnogotyckich wiejskich świątyń po-

c. d. wkładka nr 1

<p>14. Kubatura ca 1987 m³</p>	<p>15. Powierzchnia użytkowa ca 156 m²</p>	<p>16. Przeznaczenie pierwotne kościół katolicki</p>	<p>17. Użytkowanie obecne kościół katolicki</p>
<p>18. Prace budowlane i konserwatorskie, ich przebieg i dokumentacja Wykonanie przejścia pomiędzy wieżą a nawą - l. 40-te XX w. Przebudowa ołtarza - l. 40-te XX w. Zmiana pokrycia dachu - l. 70-te XX w. Malowanie hełmu wieży - 1997 r.</p>		<p>19. Stan zachowania (fundamenty, ściany zewnętrzne, ściany wewnętrzne, sklepienia, stropy, konstrukcje dachowe, pokrycie dachu, wyposażenie i instalacje)</p> <p>Stan techniczny budynku nie budzi zastrzeżeń, tak w sensie konstrukcyjnym jak i funkcjonalnym. Ubytki w materiale ceglanym górnej części ścian wieży.</p>	
		<p>20. Najpilniejsze postulaty konserwatorskie Obiekt wpisany do rejestru zabytków woj. szczecińskiego, podlegający prawnej ochronie konserwatorskiej. Zaleca się zachowanie dotychczasowej formy bryły. W zakresie kompozycji architektonicznej dopuścić można działania rekompozycyjne (zmiana formy otworów okiennych). Wskazany remont wieży (m.in. wzmocnienie ścian). Ochroną konserwatorską należy objąć również zabytkowe wyposażenie.</p>	

21. Akta archiwalne (rodzaj akt, numer i miejsce przechowywania)

24. Uwagi różne

Nr. neg. 65.330 - 65.344

25. Opracował

mgr Cezary Nowakowski, BSiDK Szczecin, sierpień 1999 r.

tekst

imię, nazwisko, data, podpis

plany, rysunki mgr Cezary Nowakowski, BSiDK Szczecin, sierpień 1999 r.

imię, nazwisko, data, podpis

zdjęcia fotogr. mgr Waldemar Witek, BSiDK Szczecin, sierpień 1999 r.

imię, nazwisko, data, podpis

miejsce przechowywania negatywów WO SOZ Szczecin

KARTA PO WYPEŁNIENIU PODLEGA OCHRONIE NA PODSTAWIE PRZEPISÓW PRAWA AUTORSKIEGO

22. Biblioteka

H. Berghaus, Landbuch für Pommern und Rugen, II Theils Bd. VI, Berlin 1870.

H. Lemcke, Die Bau- und Kunstdenkmäler des Regierungsbezirks Stettin, Stettin 1914.

26. Adnotacje o inspekcjach, informacje o zmianach (daty, imiona i nazwiska wypełniających)

23. Źródła ikonograficzne i fotografia (rodzaj, miejsce przechowywania, sygnatury)

Reprodukcja mapy topograficznej wsi z 1934 r. wg negatywu z Prac.

Fot. PKZ Szczecin

27. Załączniki

wkładki szczegółowe - 5 szt.

1. Miejscowość S A D Ł O W O	2. Obiekt (nazwa jak w karcie) RZYMSKO-KATOLICKI KOŚCIÓŁ FILIALNY p.w. Najświętszego Serca Pana Jezusa	3. Zawartość wkładki (nazwa obiektu lub materiału uzupełniającego) tekst, sytuacja, fotografie
---------------------------------	--	---

c. d. rubr. nr 12 - morskich o salowym wnętrzu, charakteryzujących się skromnym wystrojem architektonicznym i zwartą, nierozczłonkowaną bryłą. Obiekty te pozostawały w opozycji - tak w zakresie skali jak i kompozycji elewacji - wobec monumentalnych far miejskich. Wieża kościoła wzniesiona jest w formach neogotyckich, znajdując liczne analogie w budownictwie sakralnym Pomorza.

c. d. rubr. nr 13 - murowana ze standardowej cegły ceramicznej (wiązania muru wozówkowo-główkowe, krzyżowe; spoiny fugowane), nietynkowane. Od strony wnętrza ściany obiektu wyprawione gładkim tynkiem wapiennym i bielone farbą wapienno-klejową.

Więźba dachowa krokwiowo-jętkowa (jętki rozmieszczone w dwóch poziomach ca 240 cm ponad podłogą poddasza i ca 110 cm poniżej linii kalenicy) z obustronną ścianą stolcową. Stojce podpór stolcowych, ustawione na podciągach belek stropowych, spięte są w osi W - E w połowie wysokości poziomymi belkami i usztywnione (w co drugim więźarze) - w osi N - S - rozporami i mieczowaniem. Stopy krokwi osadzone są w belkach stropowych. Do dolnych części krokwi nabite przypustnice długości ca 100 cm, powodujące nieznaczne załamanie dolnych części połaci. Elementy więźby dachowej obrobione są "od topora"; przekroje użytego do konstrukcji materiału: krokwie - 22 x 22 cm, jętki - 20 x 20 cm, stojce - 23 x 27 cm. Podstawą konstrukcyjną hełmu wieży jest środkowy słup nośny, ustawiony na krzyżujących się belkach stropowych; w szczytową część tego słupa wczopowane są zakończenia promieniście rozmieszczonych krokwi. Konstrukcję wzmacniają kleszcze, rozmieszczone w trzech poziomach.

Pokrycie dachu korpusu nawowego stanowi cementowa dachówka zakładkowa, pokryta angobą. Hełm wieży pod blachą ocynkowaną, pomalowaną farbą olejną w kolorze wiśniowym.

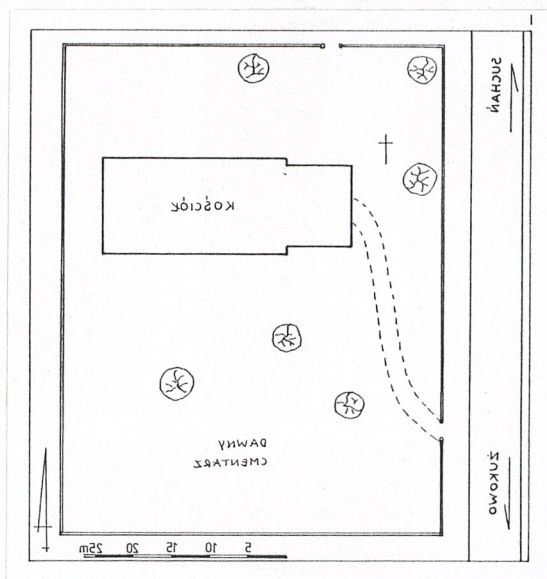
Okna - otwory okienne korpusu nawowego w formie stojących prostokątów (stosunek szerokości do wysokości jak ca 1 : 3); otwory te rozglifione są w kierunku wnętrza. Podokienniki z jednej główkowej warstwy cegieł, ułożonych "na płask". Okna stałe, w metalowych ramach o drobnym, wielokwaterowym podziale; przeszklenie przezroczyste. W wieży otwory okienne przesklepione ostrołukowymi nadprożami i ujęte uskokowymi obramieniami. Okna, drewniane, krosnowe, dzielone ślēmionami.

Drzwi - w południowe ścianie korpusu nawowego ostrołukowy otwór drzwiowy (najprawdopodobniej przebudowany w XIX lub XX w.); osadzone

Wkładkę założył: ...mgr Cezary Nowakowski, BSiDK Szczecin, sierpień 1999 r.

c. d. wkładka nr 2

Miejsce przechowywania negatywów :WO SOZ Szczecin.....



2.



3.

1. Miejscowość S A D Ł O W O	2. Obiekt (nazwa jak w karcie) RZYMSKO-KATOLICKI KOŚCIÓŁ FILIALNY p.w. Najświętszego Serca Pana Jezusa	3. Zawartość wkładki (nazwa obiektu lub materiału uzupełniającego) tekst, fotografie
---------------------------------	--	---

c. d. rubr. nr 13 - są tutaj dwuskrzydłowe drzwi spągowe, zawieszone na dekoracyjnych zawiasach hakowo-pasowych (pasy nabite na skrzydła drzwiowe mają formę rozwiniętej gałęzi trziramiennej), zaopatrzone we wpuszczany zamek z ozdobnym, trybowanym szyldzikiem. W otworze drzwiowym - ponad profilowanym ślemieniem - umieszczone nadświetle, dzielone szczeblinową arkadą ostrołukową, z przeszkleniem witrażowym, ujętym w metalowe ramki. W zachodniej ścianie wieży ostrołukowy otwór drzwiowy ujęty jest schodkowo-uskokowym portalem, zwieńczonym trójkątnym szczytem i flankowanym cokołowymi sterczynami. Osadzone są tutaj masywne, dwuskrzydłowe drzwi ramowo-płycinowe (płyciny górne i dolne dekorowane zwieńczeniem w postaci łuku trójlistnego, płyciny środkowe z motywem czteroliścia, wpisanego w ukośnie ustawiony kwadrat. Prosta listwa przylgowa zwieńczona kapitelikiem. W otworze drzwiowym - ponad profilowanym ślemieniem - nadświetle rozetowe (po bokach niewielkie okręgi wypełnione motywem trójliścia). Skrzydła drzwiowe zaopatrzone w zamek puszkowy z żeliwną, dekoracyjną klamką. Pomiędzy kruchtą a nawą dwuskrzydłowe drzwi płycinowe z naświetlami, zawieszone na zawiasach trzpieniowych.

Posadzka ceglana stanowi podłóżę nawy (w części przyołtarzowej - w obrębie jednostopniowego podwyższenia - podłoga deskowa), w kruchcie posadzka betonowa.

Strop drewniany, belkowy z deskową powalą; wtórnie w polach międzybelkowych umieszczone są arkusze płyty paździerzowej. Krawędzie belek stropowych ozdobnie sfazowane. Belki stropowe utrzymane są w tonacji ciemnobrązowej, pola międzybelkowe w białej.

Schody umieszczone przed wejściem zachodnim oraz pomiędzy nawą a kruchtą - jednobiegowe, wykonane z bloków granitowych. Wejście na II kondygnację wieży po jednobiegowych, drewnianych schodach policzkowych, zaopatrzonych w prostą poręcz. Komunikację pomiędzy wyższymi kondygnacjami wieży zapewniają drewniane drabiny.

Rzut

Korpus nawowy kościoła sadłowskiego założony jest na planie prostokąta o wymiarach 1990 x 950 cm, zorientowanego zgodnie z tradycją na osi W - E. Po stronie zachodniej - na osi - ulokowana wieża; obrys jej przyziemia zawiera się w kwadracie o boku 700 cm. Do wnętrza świątyni prowadziły dwa wejścia; południowe (obecnie zablowowane, mimo zachowania stolarki drzwiowej) i zachodnie, przez kruchtę w

Wkładkę założył: mgr Cezary Nowakowski, BSiDK Szczecin, sierpień 1999 r. c. d. wkładka nr 3

Miejsce przechowywania negatywów :WO SOZ Szczecin.....



1. Miejscowość S A D Ł O W O	2. Obiekt (nazwa jak w karcie) RZYMSKO-KATOLICKI KOŚCIÓŁ FILIALNY p.w. Najświętszego Serca Pana Jezusa	3. Zawartość wkładki (nazwa obiektu lub materiału uzupełniającego) tekst, fotografie
---------------------------------	--	---

c. d. rubr. nr 13 - przyziemiu wieży.

Bryła

Korpus nawowy opisywanej świątyni ma formę leżącego prostopadłościanu, nakrytego wysokim dachem dwuspadowym. Wysokość całkowita około 1030 cm; stosunek wysokości ścian do wysokości dachu jak ca 5 : 6. Pierwotnie pod posadzką, w części przyołtarzowej, znajdowała się krypta grzebalna (obecnie jest ona zasypana i niedostępna).Pięciokondygnacyjowa wieża ma formę stojących, nałożonych na siebie prostopadłościanów (dolny zbudowany z kamienia, górny z cegły ceramicznej) o podstawie kwadratu. Wieżę wieńczy strzelisty ośmiopółaciowy, ostrosłupowy hełm, wyprowadzony z przestrzeni pomiędzy trójkątnymi szczytami, wieńczącymi ściany wieży. Wysokość całkowita wieży około 2200 cm.

Elewacje

Pierwotna kompozycja architektoniczna częściowo zatarta wskutek przebudowy z końca XIX lub pocz. XX w. Podziały elewacji oparte na przepruciach otworów okiennych i drzwiowych (elewacja południowa 4-osiowa, elewacja północna), rozmieszczonych bez zachowania rytmu. Pierwotnie uwagę zwracała artykulacja (zapewne blendowa) wschodniego szczytu dachu (sygnalizowana w opisie Lemckiego). Neogotycką wieżę, w górnej części, opinają narożne, zestopniowane przypory a wieńczą trójkątne szczyty dekorowane nadwieszonymi schodkowymi fryzami. W wieży zwraca uwagę forma portalu o schodkowo-uskokowym obramieniu ostrołukowego otworu drzwi. Na wyraz architektoniczny obiektu znaczny wpływ ma charakter stolarki, zwłaszcza drzwiowej, charakteryzującej się wysokim poziomem warsztatowym.

Wnętrze obiektu salowe, bez architektonicznie wyodrębnionego prezbiterium (w sensie funkcjonalnym wydziela je jednostopniowe podwyższenie). Ściana zachodnia nawy opięta emporą o pełnej, płycinowej balustradzie, wsparta ośmioma słupami. Empora utrzymana w tonacji ciemnobrązowej; prostokątne pola płycin ujęte bielonymi, prostymi listwami.

Wypośażenie: przy wschodniej ścianie ustawiony barokowy - pierwotnie ambonowy - ołtarz (pocz. XVIII w.), dekorowany złożonymi akantowymi uszakami; w środkowym polu współczesny obraz Serce Chrystusa, flankowany ażurowymi polami z bieloną kratką z listewek. Na emporze

Wkładkę założył: mgr Cezary Nowakowski, BSiDK Szczecin, sierpień 1999 r.

c. d. wkładka nr 4

Miejsce przechowywania negatywów :WO SOZ Szczecin.....



9.



8.



10.

1. Miejscowość <u>SADŁOWO</u>	2. Obiekt (nazwa jak w karcie) RZYMSKO-KATOLICKI KOŚCIÓŁ FILIALNY p. w. Najświętszego Serca Pana Jezusa	3. Zawartość wkładki (nazwa obiektu lub materiału uzupełniającego) spis fotografii, fotografie
----------------------------------	---	---

Spis fotografii:

1. Elewacja południowa
2. Widok kościoła od północnego-zachodu
3. Elewacja północna
4. Elewacja wschodnia
5. Górna część wieży - widok od południowego-wschodu
6. Drzwi w zachodniej ścianie wieży
7. Drzwi w południowej ścianie kościoła
8. Wnętrze kościoła - widok ogólny w kierunku ołtarza
9. Barokowy ołtarz główny (pocz. XVIII w.)
10. Wnętrze kościoła - widok ogólny w kierunku empory
11. Widok ogólny więźby dachowej
12. Fragment więźby dachowej - konstrukcja ściany stolcowej
13. Dzwon z 1878 r.
14. Bramka w murze ogrodzeniowym działki przykościelnej
15. Bramka w murze ogrodzeniowym działki przykościelnej

c. d. rubr. nr 13 - ustawiona fisharmonia firmy Mannborg (pocz. XX w.). W wieży, w obrębie dwuprzęsłowej drewnianej, kozłowej dzwonnicy zawieszony jest dzwon o średnicy 85 cm, dekorowany na płaszczu ornamentami arkadowym i roślinnym, z zawieszami zdobionymi puttami, wykonany w 1878 r. w szczecińskiej firmie Voss und Sohns.

Instalacje: elektryczna, odgromowa. Krawędzie połaci dachowych zabezpieczone orynnowaniem z blachy ocynkowanej.

mgr Cezary Nowakowski, BSiDK Szczecin, sierpień 1999 r.

Wkładkę założył: WOSZ Szczecin

Miejsce przechowywania negatywów :



9.



12.



13.

1. Miejscowość S A D Ł O W O	2. Obiekt (nazwa jak w karcie) RZYMSKO-KATOLICKI KOŚCIÓŁ FILIALNY p. w. Najświętszego Serca Pana Jezusa	3. Zawartość wkładki (nazwa obiektu lub materiału uzupełniającego) fotografie
---------------------------------	---	--



11.



14.

Wkładkę założył: mgr Cezary Nowakowski, BSiDK Szczecin, sierpień 1999 r.
Miejsce przechowywania negatywów : WOSOZ Szczecin.....



15.