

1. Obiekt

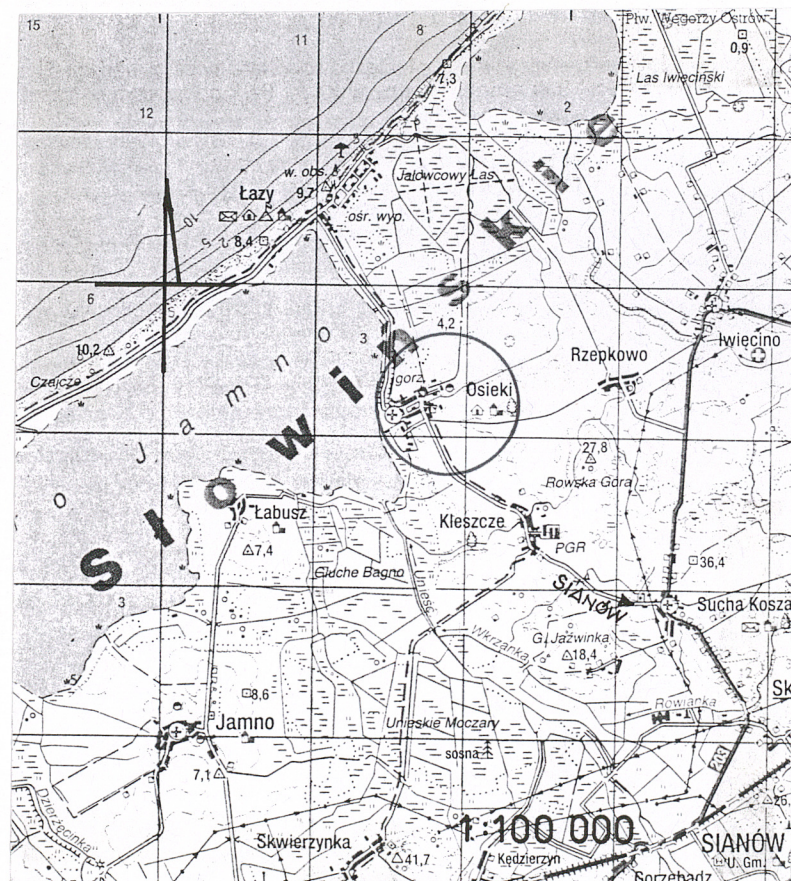
Kościół parafialny pw św. Antoniego Padewskiego

2. Czas powstania
poł. XIV w.

3. Miejscowość

OSIEKI

11. Zdjęcia, rzut, przekrój, sytuacja, orientacja



4. Adres

Osieki 18
76 – 003 Sucha Koszalińska
nr hipoteczny

5. Przynależność administracyjna
województwo koszalińskie

gmina Sianów
pow. KOSZALIŃSKI

6. Poprzednie nazwy miejscowości

WUSSEKEN

7. Przynależność administracyjna
przed 1 VI 1975
województwo koszalińskie
powiat Koszalin

8. Właściciel i jego adres
Parafia rzymsko-katolicka
pw św. Antoniego Pad.
Osieki 18, 76 – 003 Sucha
Koszalińska

9. Użytkownik i jego adres
Parafia rzymsko-katolicka
pw św. Antoniego Pad.
Osieki 18, 76 – 003 Sucha
Koszalińska

10. Rejestr zabytków

Nr 140 data 26. 04. 1957

Nazwa Osieki, pochodząca od appellatiwu 'osiek', może oznaczać wyrąbisko gdzie wznosiła się leśna warownia, miejscowość zapadłą-szary koniec lub też niskie urodzajne miejsce, które dawniej było łąką. Wzmiankowana w 1319 (*Wosceken*), 1336 (*Wusseken*, *Wosseken*, *Wozeken*), 1493 (*Wotzekken*), 1779-85 (*Wussecken*).

Osieki były rycerską siedzibą i starym lennem rodu *von Bulgrin*. Jako pierwszy wymieniany jest w dokumentach „Czarny Rycerz” *Bartus lub Barthus dictus niger*, który w 1286 r. podarował klasztorowi w Bukowie Morskim 8 hufów ziemi we wsi Bugrin i prawo patronatu nad tamtejszym kościołem. Jego syn i następca wymieniany w dokumentach jako *Bartus-kiewicz, Bartuszkiewicz – syn Bartusa*, od nazwy miejscowości, która była siedzibą rodziny – Bulgrin (Białogórzyno) – nazywany był Bulgrinem. Prawdopodobnie już wówczas (1286 r.) także Osieki były własnością Bulgrinów. Data powstanie wybudowania kościoła nie jest znana. Z pewnością istniał on w 1390 r. Wówczas podczas wizytacji kościelnej do świątyni w Osiekach przybyło wielu ludzi. Na oczach wszystkich wydarzył się cud, dzięki któremu Osieki stały się słynnym miejscem pielgrzymkowym. Żona pastucha świni zapragnęła podejść do ołtarza przed szlachcianką z zamku. Ta chciała odtrącić wieśniaczkę, lecz trafiła w rękę kapłana trzymającego Hostię. Konsekwencją Hostia wypadł z ręki kapłana na ziemię. Kiedy ją podniósł, Hostia krwawiła. Szlachcianka ślubowała odbyć pielgrzymkę do Rzymu, z której miała nie wrócić, natomiast krwawiąca Hostia była przechowywana w kościele w Osiekach i wystawiana do adoracji w Boże Ciało. Do ko-

OSIEKI – wieś położona 9 km na północ od Koszalina nad jeziorem Jamno, 3 km na południe od morza Bałtyckiego, przy drodze łączącej Łazy z Sianowem.

KOŚCIÓŁ – wzniesiony w północnej części wsi, otoczony prostokątnym placem przykościelnym, dawnym cmentarzem. Obecnie cały teren podzielono na duże działki, na wschodniej znajduje się kościół i budowana plebania, zachodnia nie jest użytkowana. Od północy plac przykościelny graniczy z drogą asfaltową Łazy – Sianów, od wschodu z drogą wewnętrzną oddzielającą teren kościoła od zabudowy mieszkaniowej, od południa znajdują się tereny rolne. Teren dawnego cmentarza (zachodnia część) opada w kierunku bagien i dalej w kierunku jeziora Jamno. W zachodniej części działki, na skarpie umieszczono pomnik – krzyż kamienny w kształcie miecza. Teren kościoła ogrodzony współczesnym płotem z betonowych elementów prefabrykowanych. Wejście główne na teren od północy przez dwuskrzydłową bramę metalową z płaskowników i metalowych prętów. W południowo – wschodnim narożniku działki znajduje się jedno-skrzydłowa furka o analogicznej konstrukcji co brama główna. Dojście do kościoła oraz jego obejście wykonane za żwiru. W północno – wschodniej części działki krzyż misyjny. Teren trawiasty porośnięty okazałymi drzewami liściastymi: bukami, klonami, lipami i jesionami. Kościół orientowany.

ŚCIANY ZEWNĘTRZNE – posadowione na fundamencie z nieregularnych głazów naturalnego kamienia na zaprawie wapiennej. Cokół z kamienia naturalnego, nieregularnego, spoinowanego współcześnie fugami cementowo – wapiennymi w kształcie grubych wałków. W cokole prezbiterium głązy silnie wyładowane przed lico budynku. Ściany korpusu nawowego wykonane z cegły ceramicznej pełnej na zaprawie wapiennej i cementowo – wapiennej, nietynkowane. Cegły o wymiarach 8• 14• 27 cm o nieregularnym wątku gotyckim i wendyjskim. Ściany wieży wykonane z materiałów identycznych jak ściany korpusu nawowego, wzbogacone nielicznymi przełamanymi głazami oraz trzema kamieniami młyńskimi.

ŚCIANY WEWNĘTRZNE – grubo otynkowane o wyrównanym licu i pomalowane na biało. W ścianie północnej korpusu nawowego cokół kamienny nierówny z wyraźnie widocznymi zarysami nieociosanych kamieni. polnych. Słupy, łuki arkad i łuk tęczy pomalowane na ciemny brąz. Ściany wieży powyżej kruchty nieotynkowane, z otworami maculcowymi średnio co 20 warstwa cegieł.

SKLEPIENIA I STROPY – w prezbiterium sklepienie gwiaździste z dwoma zwornikami i żebrami o przekroju wałka na niskiej podkładce zbiegającymi się w narożnych lizenach wtapiających się w ścianę. Nawy przykryte są stropem deskowym, na felc, ułożonym na belkach stopowych biegnących w poprzek kościoła. W kruchcie strop belkowy opierzony niemalowanymi płytami pilśniowymi.

WIEŻBA DACHOWA – nad prezbiterium dach krokwiowy z jętkami w dwóch poziomach. Wsparcie krokwi na belkach przebiegających w płaszczyźnie każdego wiązara. Usztywnienie podłużne (w kierunku prostopadłym do płaszczyzny wiązarów) stanowi konstrukcja storczykowa przebiegająca w osi symetrii wiązarów (kalenicy). Złożona jest ona z rygli biegnących pod jętkami, słupów je podpierających oraz zastrzałów stężających krokwie w 2 poziomach. Konstrukcja dachu nad korpusem nawowym krokwiowo – płatwiowa. Dwa rzędy słupów z płatwiami ciągłymi podpartymi dodatkowo mieczami. Słupy ustawione są na ścianach podłużnych oddzielających nawy.

POKRYCIE DACHU – prezbiterium i nawa główna pokryte dachówką ceramiczną karpiówką w koronkę, dach wieży kryty gontem.

14. Kubatura	15. Powierzchnia użytkowa	16. Przeznaczenie pierwotne	17. Użytkowanie obecne
4260 m ³	295,12 m ²	Sakralne	Sakralne
18. Prace budowlane i konserwatorskie, ich przebieg i dokumentacja		19. Stan zachowania (fundamenty, ściany zewnętrzne, ściany wewnętrzne, sklepienia, stropy, konstrukcje dachowe, pokrycie dachu, wyposażenie i instalacje)	
<ol style="list-style-type: none"> 1962 – konserwacja i uzupełnienie pokrycia dachu, naprawa i uzupełnienie rynien przy prezbiterium. 1964 – oczyszczenie ścian i filarów z farb olejnych, malowanie wnętrza kościoła techniką wapienną. 1965 – remont wieży kościoła w tym konserwacja krokwi i belek, położenie klepek dębowych. 1986 – spoinowanie i zabezpieczanie wieży, uzupełnienie brakujących cegieł gotyckich w ścianach. 1987 – malowanie wnętrza kościoła. 1995 – pokrycie wieży klepką dębową. 1996 – założenia nowych rynien 		<ol style="list-style-type: none"> Fundamenty, cokol zawilgocone z pękającymi i odpadającymi fugami w poziomie opaski betonowej. Ściany zawilgocone, zwłaszcza północna; spękane (szczególnie pęknięcia pionowe w prezbiterium, ścianie północnej i szczytowej wschodniej), szkarpy spękane. Ubytki cegieł w murze prezbiterium, w ścianie szczytowej wschodniej, otworach okiennych wieży oraz w gzymsie wieńczącym. Wypłukane spoiny. Źle położone parapety zewnętrzne. Posadzka ceglana w nawie kościoła – duże ubytki, zawilgocona, bardzo nierówna. Belki stropowe zawilgocone, toczone przez drewnojady, ze zniszczonymi gniazdami. Płatwie, łąty i krokwie wygięte. Elementy szkieletu i podłoga w wieży bardzo zniszczone: zawilgocone, toczone przez drewnojady, spróchniałe – zagrażające bezpieczeństwu użytkowników. Nieszczelne pokrycie wieży (widoczne prześwity) , korpusu nawowego i prezbiterium. Nieszczelności pomiędzy ścianą szczytową i dachem prezbiterium oraz ścianą szczytową i pokryciem nawy, pokryciem nawy a wieżą – brak opierzenia. 	
		20. Najpilniejsze postulaty konserwatorskie	
		<ol style="list-style-type: none"> Zachowanie kształtu kościoła, dachu, rodzaju więźby dachowej, zachowanie oryginalnej stolarki okiennej i drzwiowej. Zlikwidowanie betonowej opaski wokół kościoła Konieczny remont kościoła – osuszenie ścian, podłóg, uzupełnienie i naprawa posadzek, wymiana części krokwi wiązania dachowego, elementów konstrukcyjnych wieży, belek stropowych. Uszczelnienie pokrycia dachowego na wieży, wymiana istniejącego pokrycia nad nawą i prezbiterium. Odgrzybienia i impregnacja więźby dachowej i belek stropowych. Założenie opierzeń dachu. Naprawa stolarki drzwiowej i okiennej. 	

<p>21. Akta archiwalne (rodzaj akt, numer i miejsce przechowania)</p>	<p>24. Uwagi różne</p>
<p>22. Bibliografia</p> <ol style="list-style-type: none"> 1. E. Rzetelska-Feleszko, J.Duma, Dawne słowiańskie nazwy miejscowe Pomorza Środkowego, Wrocław 1985, s.28 2. E.Schmidtsdorff, Alt Zowen, w: M.Vollack, Der Kreis Schlawe, Bd.2, Husum 198, s.831-834. 3. L.Böttger, Die Bau-und Kunstdenkmäler der Provinz Pommern, Th.3, Heft III, Kreis Schlawe, Stettin 1892, s.116-122. 4. H.Berghaus, Landbuch von Pommern und Rügen, III.Th. Bd.I, Anklam 1867 s.468-470. 5. L.W.Brüggemann, Ausführliche Beschreibung d.kgl.Herzogthums Vor-und Hinterpommern. Bd.II, 2. Stettin 1784, s. 609. 6. K.Mellin, T.Sierant, Katalog zabytków pow. Sławno, maszynop. WKZ Koszalin 1959, s.42 7. Schwenker, Köslin, s.495-498 8. E.Gwiazdowska-Banaszak, Katalog XIX-wiecznych dworów i pałaców woj. koszalińskiego, gmina Sianów- Rozpoznanie miejscowości, Szczecin 1982, maszynop. WKZ Koszalin, s.4-5 9. T.Mielezarek, Schematyzm Diecezji Koszalińsko-Kołobrzeskiej 1982, Koszalin 1982, s.233. 10. H.Sygietyńska, Zielona karta ewidencyjna, 1959. 11. H.Schulz, Pommersche Dorfkirchen, Herford 1963, s.67 12. R.Hoevel, Kirchspiel Krangen Kreis Schlawe in Pommern, Marburg 1981 13. M.Ober, Architektur žredniowiecznych kościółów wiejskich Pomorza na wschód od Regi, Szczecin 1993, maszynop. WKZ Koszalin, s.288-296. 14. W.Hübner, Chronik der Kirchengemeinde Wusseecken, s.50-104. 15. A.Schwichtenberg, Karta ewidencyjna ementarza, 1995 16. E.Kowalska, Karty ewidencyjne zabytków ruchomych: ołtarza głównego z 1616, ambony z baldachimem ok. po. XVII w., chrzcielnicy z I poł. XVII w., witraż z k. XVI w., płyta nagrobna po 1710, 3 żyrandole: z 1722, 1731 i ok. 1922, dzwon z XVV/XVIII w., prospekt organowy z II poł. XIX w., 1983. 17. D.Horoszko, Karty ewidencyjne zabytków ruchomych: wietrznik z chorągiewką XIX w., empora organowa XVIII/XIX w., ławki XIX/XX w., drzwi zach. do nawy gł. XVIII/XIXw. Pd. XIXw.1993. 18. N.Buske, Die Marienkapellen auf dem Gollen, dem Revekol und dem Heiligen Berg bei Pollno, w:Baltische Studien N.F. Bd.56, 1970, s.25-26. 19. D.Cramer, Das Grosse Pomrische Kirchen Chronicon, 1628, III, s.5,8. 20. H.Heyden, Das Wallfahrtswesen in Pommern, w: Blättern für Kirchengeschichte Pommerns, 1940, s.10-14 21. Ch.W.Wustrack, Kurze historisch, (...) Beschreibung von dem kgl.-preussischen Herzogthume Vor-und Hinterpommern, Bd.I, Stettin 1793 s.608 – pisze, że cudowna hostia była w Osiekach w l. 1395-1534. 22. Ch.W.Haken, Versuch einer Diplomatischen Geschichte (...) der Stadt Cöslin (...), Lemgo 1765, s.33 23. J.Micraelius, Sechs Bucher vom Alten Pomerlande, Stettin und Leipzig, VI Buch, 1723, s.338. 24. H.Heyden, Protokolle der pommerschen Kirchenvisitationen II.1 1535-1539, 1961, s. 72 A 3, 136,137; II. 3 1540-1555, 1963, s. 42. 25. J.D.Wendland, Eine Sammlung unterschiedlicher, die Historie der Stadt Cosslin betreffende sachen, welche Theils aus gedruckten Büchern, 1749. 	<p>25. Opracował (imię, nazwisko, data, podpis)</p> <p>tekst Jadwiga Kowalczyk, Roman Maciejko</p> <p>plany, rysunek Tomasz Maciejko</p> <p>zdjęcia fotograficzne Tomasz Maciejko</p> <p>miejsce przechowywania negatywów</p> <p>KARTA PO WYPEŁNIENIU PODLEGA OCHRONIE NA PODSTAWIE PRZEPISÓW PRAWA AUTORSKIEGO !</p> <p>26. Adnotacje o inspekcjach, informacje o zmianach (daty, imiona i nazwiska wypełniających)</p>
<p>23. Źródła ikonograficzne i fotograficzne (rodzaj, miejsce przechowania, sygnatury)</p> <ol style="list-style-type: none"> 1. Mapa woj. koszalińskiego 1 : 25000, Warszawa 1963r. 2. Mapa topograficzna Polski 1 : 100000, Zarząd Topograficzny Sztabu Generalnego Wojska Polskiego, Warszawa 1993r. 	<p>27. Załączniki</p>

PODŁOGI I POSADZKI – w nawach posadzka wykonana z cegły ceramicznej ułożonej na płask, niespoinowanej. Główne ciągi komunikacyjne w nawie oraz podłoga w kruchcie pokryte wylewką cementową pomalowaną farbą olejną na brąz. W prezbiterium posadzka nadbudowana z desek na legarach, na emporze podłoga z desek.

SCHODY – na emporę – drewniane, drabiniaste, policzkowe, jednobiegowe z prostą balustradą złożoną ze sztachet o kwadratowym przekroju i pochwyty z półwałkiem. Na pierwszy poziom wieży – drewniane, drabiniaste, jednobiegowe, z pochwytem z półwałkiem wspartym na czterech prostokątnych słupkach. Wyżej wejście po schodach drabiniastych bez balustrad.

OKNA – w nawach bocznych osadzone w prostym ostrołukowych otworach. Okna pojedyncze, pięciopodziałowe z nadświetlem ostrołukowym. Okno krosnowe trójpoziomowe, dwudzielne, 24 kwaterowe o nierównej wielkości kwater, szklone na kit szkłem białym przezroczystym. Krzyż okienny właściwy, od zewnątrz skrzyżowanie z przechodzącymi ślemieniami, ślemia profilowane, wyładowane, słupki profilowane wklęsłym półwałkiem, szczebliny krzyżowe. Okno złożone, wielopodziałowe, skrzydła prostokątne, otwierane. Zamykane na zakrętki dźwigniowe, w oknach przesła zachodniego zamknięcia na zakrętki dwuskrzydłkowe. Okno nad portalem w drugim przęśle ściany południowej osadzone w ostrołukowym, prostym otworze. Okno stałe, krosnowe, trójpodziałowe z nadświetlem o ostrołukowym kształcie, dwupoziomowe, dwudzielne, 20 kwaterowe o nierównej wielkości kwaterach, szklone na kit szkłem białym przezroczystym. Krzyż okienny właściwy, od zewnątrz skrzyżowanie z przechodzącym ślemieniem. Ślemie profilowane, wyładowane, słupki profilowane wklęsłym półwałkiem. Okna w prezbiterium osadzone w otworach ostrołukowych, 3 poziome, szklone szkłem witrażowym.

DRZWI – główne wejściowe osadzone w portalu z głęboką niszą ostrołukową o krawędziach o profilowanym 3 uskokowym zaślepieniu zamkniętym łukiem odcinkowym ponad drzwiami. Łuk z wozówek okala ostrołukową archiwoltę. Drzwi drewniane, pełne, deskowo - listwowe z pięciu szerokich pionowych desek, z dwoma kutymi zawiasami pasowymi, drzwi prostokątne zwieńczone łagodnym łukiem, bez ościeży, malowane brązową farbą olejną, posiadają wyciętą dziurę typu „judasz” o wym. 20×25 cm szkloną szkłem zwykłym. Drzwi pozbawione klamek i zamków, zamykane z zewnątrz na kłódkę i skobel. Drzwi z kruchty do nawy głównej osadzone w prostokątnym otworze przesklepionym łukiem odcinkowym. Drzwi bez ościeżnic, pierwotnie identyczne jak drzwi główne, zamykane na kutą zasuwę, obecnie zdjęte (stoją w kruchcie) i zastąpione współczesną kratą z prętów ułożonych w geometryczny wzór z dekoracją na osi w kształcie krzyża łacińskiego w okręgu. Zamykane na zasuwkę, pomalowane na czarno. Drzwi zewnętrzne w drugim przęśle ściany południowej korpusu nawowego umieszczone w ostrołukowym portalu z zaślepieniem o profilu trzech zdwojonych wałków z łukiem okalającym z wozówek. Drzwi o kształcie prostokątnym zwieńczone ostrołukiem, ościeżnicowe, przylgowe, pełne, ramowo – płycinowe, skrzydło podzielone na dwie stojące pionowo prostokątne płyciny, w zwieńczeniu ostrołukowym dwie płyciny trójkątne podzielone na mniejsze części rytymi promieniami. Klamka prosta, zamek skrzynkowy, zawiasy pasowe. Drzwi zewnętrzne do „furty plebańskiej” – we wschodnim przęśle południowej ściany korpusu nawowego, umieszczone w ostrołukowym portalu, ostrołuk ujmujący portal niszy z dwóch zdwojonych wałków z łukiem okalającym z wozówek. Ostrołuk z zaślepieniem zamkniętym nad otworem drzwiowym płaskim łukiem odcinkowym. Drzwi jednoskrzydłowe, przylgowe, pełne, ramowo – płycinowe. Podzielone na 6 płycin, od dołu 2 kwadratowe, wyżej dwie prostokątne. W zwieńczeniu dwie kwadratowe zamknięte półkoliście. Zamek skrzynkowy, zawiasy pasowe, brak klamki. Drzwi do zakrystii – dwuskrzydłowe, płycinowo – ramowe z listwą przymykową fazowaną wklęsłym półwałkiem. Skrzydła niesymetryczne, większe otwierane, mniejsze stałe. Dół drzwi z prostokątnych płycin, góra ażurowa (listewki tworzące romboidalny wzór). Zawiasy czopowe, zamknięcie typu „motylek” na eliptycznej nakładce. Całość malowana farbą olejną w kolorze beżowym.

RZUT - kościół trójnawowy, podzielony rytmem sześciu potężnych filarów międzynawowych (po trzy z każdej strony). Założony na planie wydłużonego prostokąta z wydłużonym od strony wschodniej, prezbiterium zamkniętym 5/8. Od strony zachodniej do korpusu nawowego przylega część wieżowa o planie zbliżonym do kwadratu. W północno wschodniej części kościoła umieszczono ambonę. W północno zachodniej części naawy, pod emporą wybudowano zakrystię założoną na planie kwadratu.

BRYŁA – kościoła monumentalna, złożona z korpusu nawowego w formie jednokondygnacyjnego prostopadłościanu przykrytego wysokim dwuspadowym dachem. Od strony wschodniej dostawiono pięcioboczne prezbiterium, nieco niższe od korpusu nawowego, nakryte osobnym, pięciopoliaciowym dachem. Od strony zachodniej do korpusu nawowego dostawiona III kondygnacyjna wieża nakryta wysokim, ostrołukowym dachem, czterobocznym u nasady, wyżej przechodzącym w ośmiobok, zwieńczonym kulą i iglicą z chorągiewką i krzyżem łacińskim. Korpus nawowy i prezbiterium oszkarpowane.

ELEWACJA ZACHODNIA – fasada I – kondygnacyjna, 1 – osiowa, symetryczna, o kształcie wydłużonego prostokąta, zwieńczona trójkątnym szczytem. Na osi znajduje się silnie wyładowany przed lico, IV kondygnacyjny ryzalit wieżowy. W 1 - osiowej elewacji zachodniej ryzalitu znajduje się prostokątny otwór drzwiowy zwieńczony łukiem odcinkowym, osadzony w portalu uskokowym z zaślepieniem. Powyżej portalu oraz po jego bokach znajdują się kamienie młyńskie. Pozostała część elewacji, we wszystkich kondygnacjach gładka, pozbawiona dekoracji i otworów okiennych. Elewacja wschodnia wieży 2 – osiowa, z widocznym pierwotnym zarysem szczytu dachu korpusu nawowego. Na osiach, w IV kondygnacji półkoliście zwieńczone otwory okienne osadzone w ostrołukowej blendzie. Symetrycznie po bokach ostrołuku blend umieszczono po jednej okrągłej niszy z opaską z cegieł. Elewacja południowa ryzalitu 5 – osiowa, niesymetryczna. W I – kondygnacji gładka, zbudowana z cegieł i licznych kamieni, kondygnacja II – gładka, ceglana, w kondygnacji III, prostokątny otwór okienny umieszczony na drugiej osi. Na osiach w IV kondygnacji ostrołukowe blendy. W blendach na osiach 2,3 i 4 prostokątne otwory okienne zwieńczone łukiem odcinkowym. Pomiedzy łukami blend i we wschodnim narożu, pod okapem 5 niewielkich blend kołowych, przy naroży zachodnim zamiast blendy kołowej niewielka wnęka prostokątna, w której wnętrzu znajdują się 2 wąskie laski z główek tworzące wzór krzyża greckiego. Pomiedzy łukami ostrymi i kołami blend umieszczono 7 małych nieforemnych wnęk o kształcie zbliżonym do rombu. Elewacja północna wieży 5 – osiowa, w dwóch pierwszych kondygnacjach gładka, ceglana, w III kondygnacji rząd pięciu otworów maculcowych (od osi drugiej do piątej). Układ blend ostrołukowych i okrągłych oraz otworów okiennych IV kondygnacji analogiczny do układu w elewacji południowej. W poziomie parapetów znajdują się 4 otwory maculcowe (pierwszy przed pierwszą blendą, drugi, trzeci i czwarty odpowiednio za trzecią, czwartą i piątą blendą).

ELEWACJA PÓŁNOCNA – I – kondygnacyjna, 4 – osiowa, symetryczna, o kształcie wydłużonego prostokąta, zwieńczona silnie wyładowanym gzymsem kostkowym. Brak cokołu, gzyms podokapowy wraz z częścią ściany o wys. 1,5 m – mur z cegły XIX w. w wątku blokowym. Pozostała część ściany o nieregularnym wątku gotyckim i wendyjskim. Elewacja podzielona pięcioma przyporami na pola regularnej wielkości. Przypora we wschodnim narożu bez uskoków i wysokości równej połowie wysokości elewacji, pozostałe jednouskokowe i sięgające $\frac{3}{4}$ wysokości ściany. Powyżej gzymsu we wschodnim narożu sterczyna z dwuspadowym daszkiem. Na osiach umieszczono ostrołukowe otwory okienne z podwójną opaską z cegieł w części ostrołukowej (pierwsza w układzie główkowym, druga – wozówkowym).

ELEWACJA POŁUDNIOWA – I – kondygnacyjna, 4 – osiowa, niesymetryczna, o kształcie, gzymsie i układzie cegieł analogicznym do elewacji północnej. Elewacja podzielona pięcioma jednouskokowymi przyporami. Powyżej gzymsu we wschodnim narożu sterczyna z dwuspadowym daszkiem. Na osiach pierwszej i trzeciej znajdują się otwory okienne o analogicznym wyglądzie co w elewacji północnej. Na drugiej osi umieszczono ostrołukowy otwór drzwiowy usytuowany w uskokowym portalu. Powyżej nieduży ostrołukowy otwór okienny. Na osi czwartej, przesuniętej w kierunku zachodnim prostokątny otwór drzwiowy osadzony w ostrołukowym portalu z zaślepieniem.

RZUT - kościół trójnawowy, podzielony rytmem sześciu potężnych filarów międzynawowych (po trzy z każdej strony). Założony na planie wydłużonego prostokąta z wyodrębnionym od strony wschodniej, prezbiterium zamkniętym 5/8. Od strony zachodniej do korpusu nawowego przylega część wieżowa o planie zbliżonym do kwadratu. W północno wschodniej części kościoła umieszczono ambonę. W północno zachodniej części nawy, pod emporą wybudowano zakrystię założoną na planie kwadratu.

BRYŁA – kościoła monumentalna, złożona z korpusu nawowego w formie jednokondygnacyjnego prostopadłościanu przykrytego wysokim dwuspadowym dachem. Od strony wschodniej dostawiono pięcioboczne prezbiterium, nieco niższe od korpusu nawowego, nakryte osobnym, pięciopółciowym dachem. Od strony zachodniej do korpusu nawowego dostawiona III kondygnacyjna wieża nakryta wysokim, ostrołukowym dachem, czterobocznym u nasady, wyżej przechodzącym w ośmiobok, zwieńczonym kulą i iglicą z chorągiewką i krzyżem łacińskim. Korpus nawowy i prezbiterium oszkarpowane.

ELEWACJA ZACHODNIA – fasada I – kondygnacyjna, 1 – osiowa, symetryczna, o kształcie wydłużonego prostokąta, zwieńczona trójkątnym szczytem. Na osi znajduje się silnie wyładowany przed lico, IV kondygnacyjny ryzalit wieżowy. W 1 - osiowej elewacji zachodniej ryzalitu znajduje się prostokątny otwór drzwiowy zwieńczony łukiem odcinkowym, osadzony w portalu uskokowym z zaślepieniem. Powyżej portalu oraz po jego bokach znajdują się kamienie młyńskie. Pozostała część elewacji, we wszystkich kondygnacjach gładka, pozbawiona dekoracji i otworów okiennych. Elewacja wschodnia wieży 2 – osiowa, z widocznym pierwotnym zarysem szczytu dachu korpusu nawowego. Na osiach, w IV kondygnacji półkoliście zwieńczone otwory okienne osadzone w ostrołukowej blendzie. Symetrycznie po bokach ostrołuku blend umieszczono po jednej okrągłej niszy z opaską z cegieł. Elewacja południowa ryzalitu 5 – osiowa, niesymetryczna. W I – kondygnacji gładka, zbudowana z cegieł i licznych kamieni, kondygnacja II – gładka, ceglana, w kondygnacji III, prostokątny otwór okienny umieszczony na drugiej osi. Na osiach w IV kondygnacji ostrołukowe blendy. W blendach na osiach 2,3 i 4 prostokątne otwory okienne zwieńczone łukiem odcinkowym. Pomiędzy łukami blend i we wschodnim narożu, pod okapem 5 niewielkich blend kołowych, przy narożu zachodnim zamiast blendy kołowej niewielka wnęka prostokątna, w której wnętrzu znajdują się 2 wąskie laski z główek tworzące wzór krzyża greckiego. Pomiędzy łukami ostrymi i kołami blend umieszczono 7 małych nieforemnych wnęk o kształcie zbliżonym do rombu. Elewacja północna wieży 5 – osiowa, w dwóch pierwszych kondygnacjach gładka, ceglana, w III kondygnacji rząd pięciu otworów maculcowych (od osi drugiej do piątej). Układ blend ostrołukowych i okrągłych oraz otworów okiennych IV kondygnacji analogiczny do układu w elewacji południowej. W poziomie parapetów znajdują się 4 otwory maculcowe (pierwszy przed pierwszą blendą, drugi, trzeci i czwarty odpowiednio za trzecią, czwartą i piątą blendą).

ELEWACJA PÓŁNOCNA – I – kondygnacyjna, 4 – osiowa, symetryczna, o kształcie wydłużonego prostokąta, zwieńczona silnie wyładowanym gzymsem kostkowym. Brak cokołu, gzyms podokapowy wraz z częścią ściany o wys. 1,5 m – mur z cegły XIX w. w wątku blokowym. Pozostała część ściany o nieregularnym wątku gotyckim i wendyjskim. Elewacja podzielona pięcioma przyporami na pola regularnej wielkości. Przypora we wschodnim narożu bez uskoków i wysokości równej połowie wysokości elewacji, pozostałe jednouskokowe i sięgające $\frac{3}{4}$ wysokości ściany. Powyżej gzymsu we wschodnim narożu sterczyna z dwuspadowym daszkiem. Na osiach umieszczono ostrołukowe otwory okienne z podwójną opaską z cegieł w części ostrołukowej (pierwsza w układzie główekowym, druga – wozówkowym).

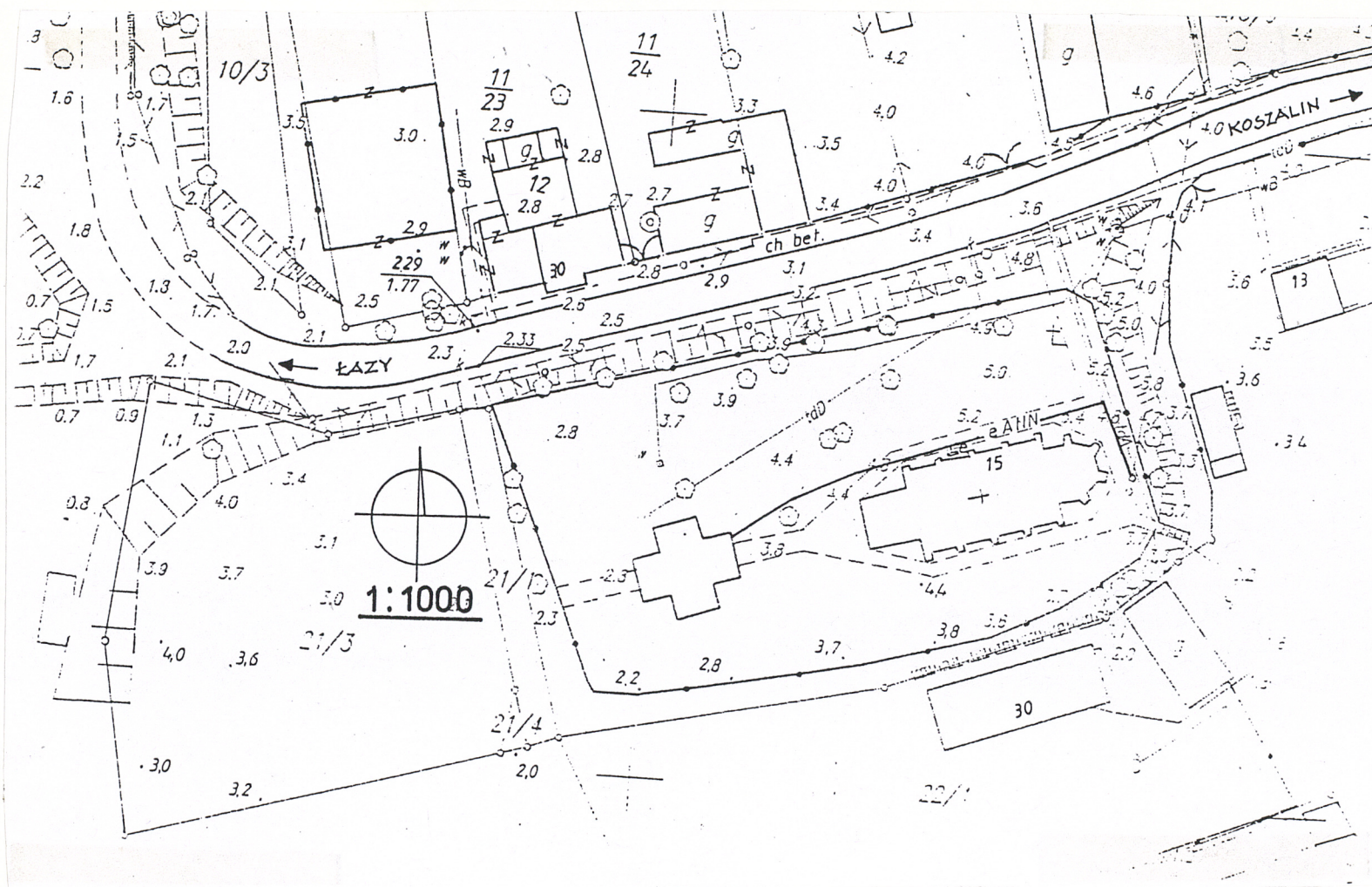
ELEWACJA POŁUDNIOWA – I – kondygnacyjna, 4 – osiowa, niesymetryczna, o kształcie, gzymsie i układzie cegieł analogicznym do elewacji północnej. Elewacja podzielona pięcioma jednouskokowymi przyporami. Powyżej gzymsu we wschodnim narożu sterczyna z dwuspadowym daszkiem. Na osiach pierwszej i trzeciej znajdują się otwory okienne o analogicznym wyglądzie co w elewacji północnej. Na drugiej osi umieszczono ostrołukowy otwór drzwiowy usytuowany w uskokowym portalu. Powyżej nieduży ostrołukowy otwór okienny. Na osi czwartej, przesuniętej w kierunku zachodnim prostokątny otwór drzwiowy osadzony w ostrołukowym portalu z zaślepieniem.

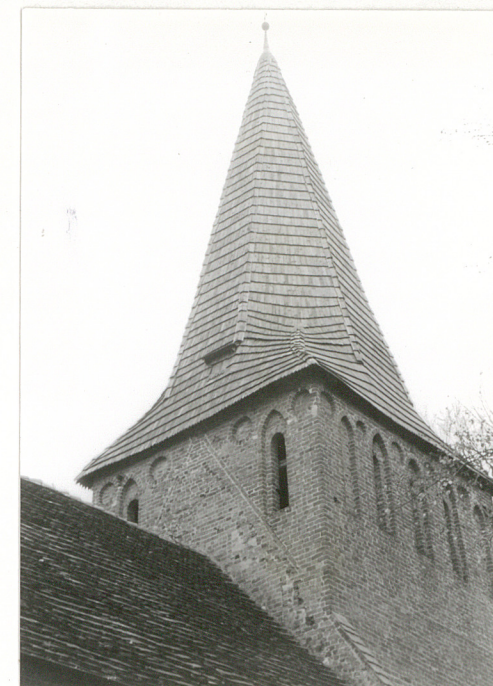
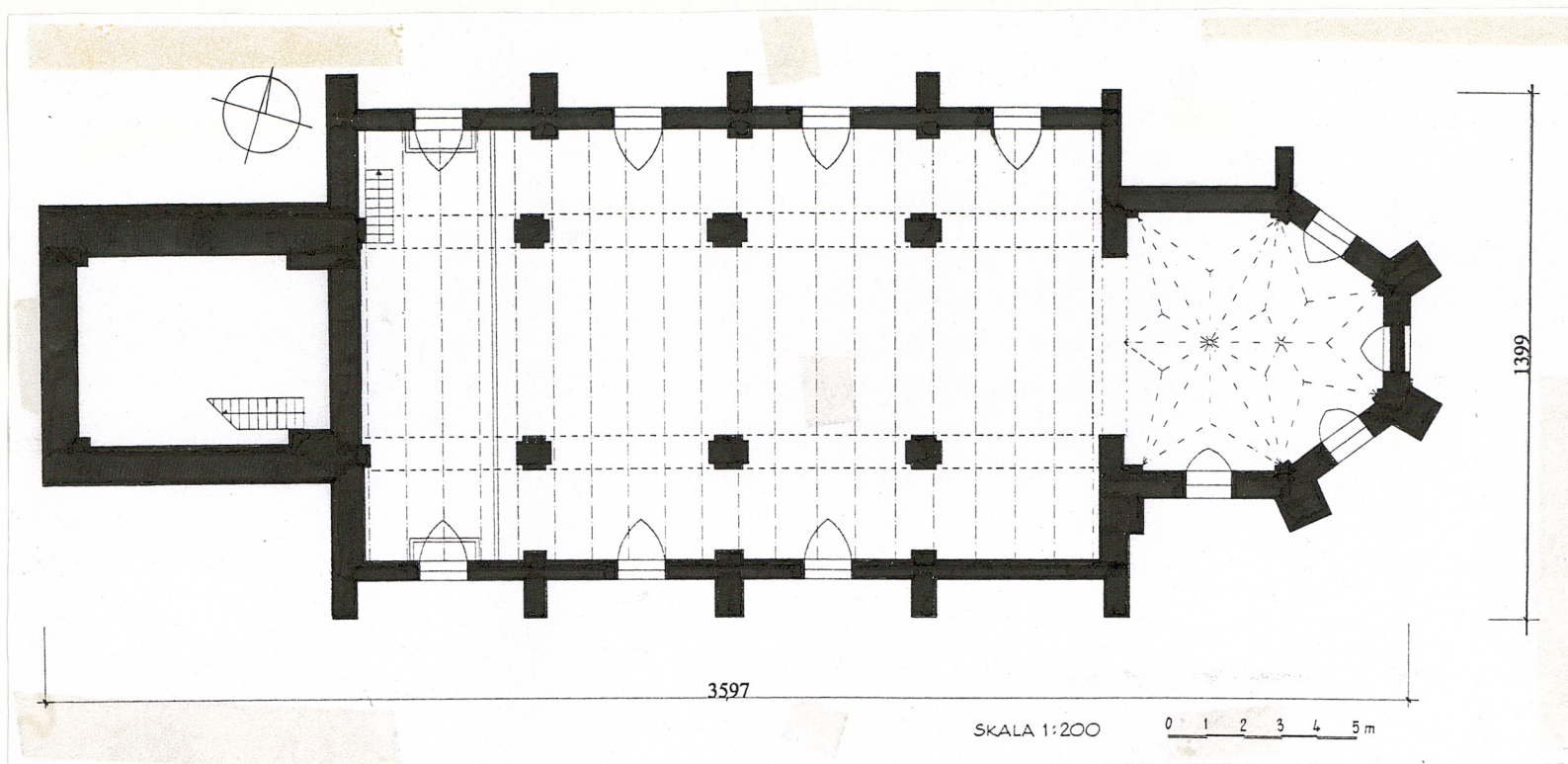
ELEWACJA WSCHODNIA – I – kondygnacyjna, 1 – osiowa, niesymetryczna, z prezbiterium 5/8 na osi. W dolnej części elewacji wschodniej nawy, w południowej części widoczne ślady po dwóch zamurowanych, odcinkowo zamkniętych blendach. Dolną część od szczytu oddziela uskok pokryty od strony południowej dwoma warstwami dachówek. Przy wroźniku pd. – wsch., na ścianie wschodniej nawy widoczny biegnący przez całą wysokość ściany szef, który częściowo może być śladem po dawnej szkarpie. W dolnej części wroźnika do wschodniej ściany nawy oraz południowej prezbiterium przylegają przypory o różnej wysokości. Szczyt elewacji zwieńczony jest prostą sterczyną, poniżej, tuż nad dachem prezbiterium znajduje się okrągły otwór okienny. Ściany prezbiterium posadowione na kamiennym, silnie wyładowanym cokole, podzielone są wielouskokowymi przyporami. W ścianie wschodniej prezbiterium widoczna ostrołukowa blenda z parapetem pokrytym dachówkami. Ściana północna gładka, północno – wschodnia z ostrołukowym oknem. Analogiczne otwory okienne znajdują się w elewacjach: południowo – wschodniej i południowej, lecz tu, a także w elewacji wschodniej prezbiterium wzdłuż elewacji, poniżej poziomu okien biegnie uskok pokryty dachówkami.

WNĘTRZE – kościół halowy, trójnawowy, podzielony na nawy przez ściany arkadowe oparte na kwadratowych filarach z uskokiem o sfazowanych krawędziach w narożach. Arkady międzynawowe ostrołukowe, w ścianach bocznych korpusu arkadom odpowiadają ostrołuki tarczowe spływające na lizeny o prostokątnym przekroju. W ścianie południowej drzwi zachodnie osadzone na nieregularnym, nieopracowanym pozornym ryzalicie sięgającym podstawy otworu okiennego znajdującego się powyżej drzwi. Na ścianie północnej, we wschodnim narożniku zachowany fragment lizeny spływającej ok. 1 m. od sufitu i zakończonej trójuskokowo. Analogiczny fragment lizeny znajduje się na ścianie południowej, pomiędzy pierwszą a drugą arkadą od strony zachodniej. W zachodniej części kościoła znajduje się empora organowa wsparta na 14 słupach o przekroju kwadratu, pod którą w północnej części wydzielono zakrystię. W ścianie zachodniej, na osi środkowej, pod emporą – szerokie, ostrołukowe wejście do kruchty. Nawa otwarta wysokim, ostrołukowym, łukiem tęczowym w kierunku pięciobocznego prezbiterium. W prezbiterium ściany rozczłonkowane płytkimi, mieszczącymi okna niszami ostrołukowymi, których łuki pełnią rolę tarczowych opór sklepienia, a w części dolnej oddzielone są wąskimi lizenami. Łuki tarczowe tworzą między ścianą wewnętrzną nisz a wysklepieniami pojedynczy uskok. W prezbiterium na osi kościoła, 71 cm powyżej od dolnej krawędzi sąsiednich otworów okiennych znajduje się ostrołukowa blenda. W kruchcie, w narożnikach prostopadłościennie słupy o wys. 2,8 m. Od strony północnej oraz południowej na szerokość wzmocnień ścian nośnych – cokół o wys. 40 cm pomalowany farbą olejną na kolor brązowy. Nad otworem drzwiowym prowadzącym z kruchty do nawy pozorne, ostrołukowe nadświetle pełne podzielone symetrycznie pionowym, prostokątnym słupkiem.

WYPOSAŻENIE – z pierwotnego wyposażenia zachowały się: XVII wieczna ambona, prospekt organowy z drugiej połowy XIX wieku, renesansowy ołtarz główny, empora organowa, XVIII wieczna płyta nagrobna, barokowe żyrandole, renesansowa chrzcielnica, ławki, fragmenty witraża z XVII wieku, dzwon z XVII wieku oraz stolarka drzwiowa i okienna.

INSTALACJE – elektryczna podtynkowa, odprowadzająca wodę z dachu w postaci rynien i rur spustowych, odgromowa.







9



10



11



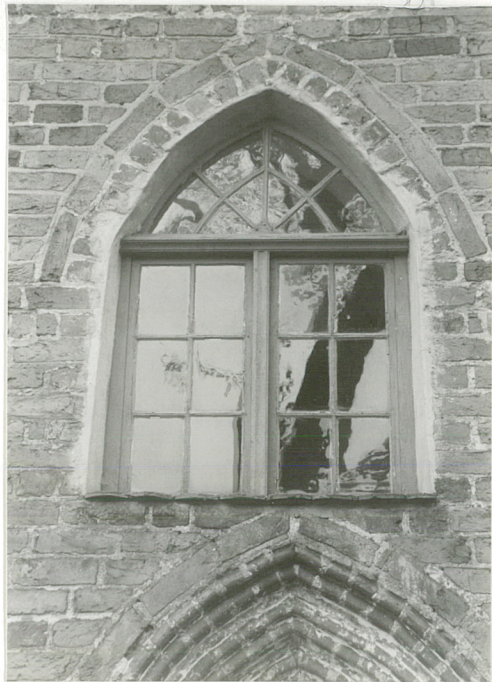
12



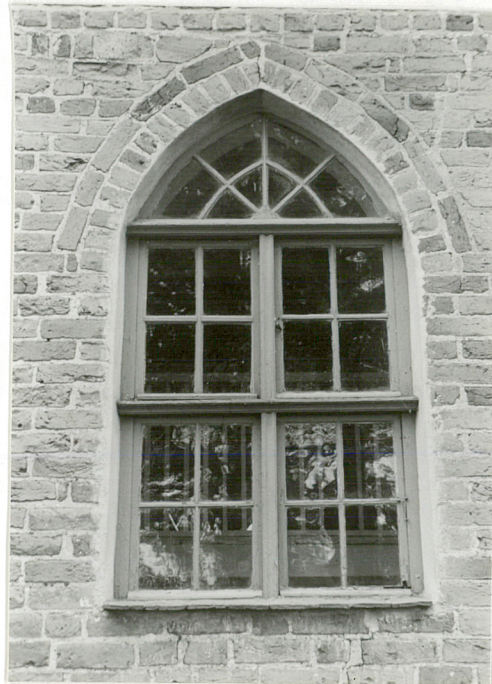
13



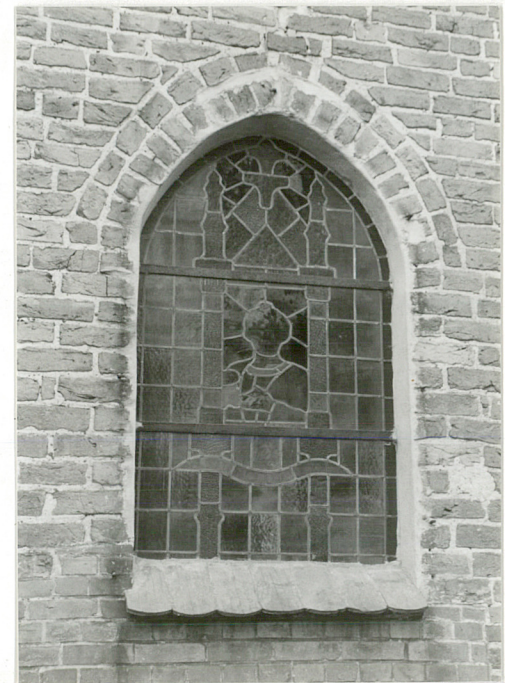
14



15



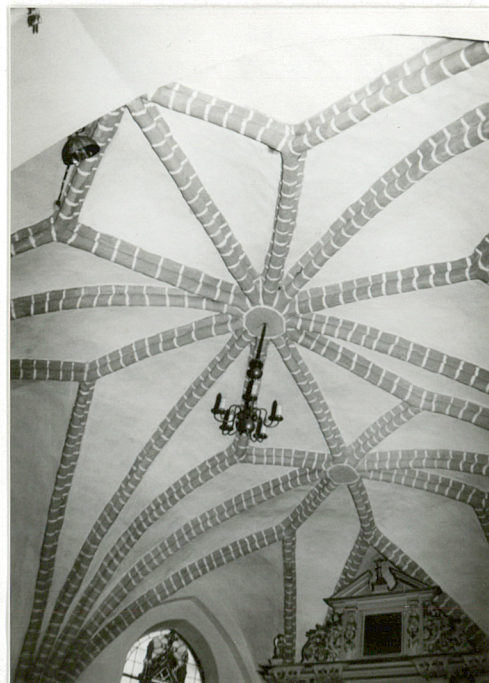
16



17



18



19



20



21



22



23



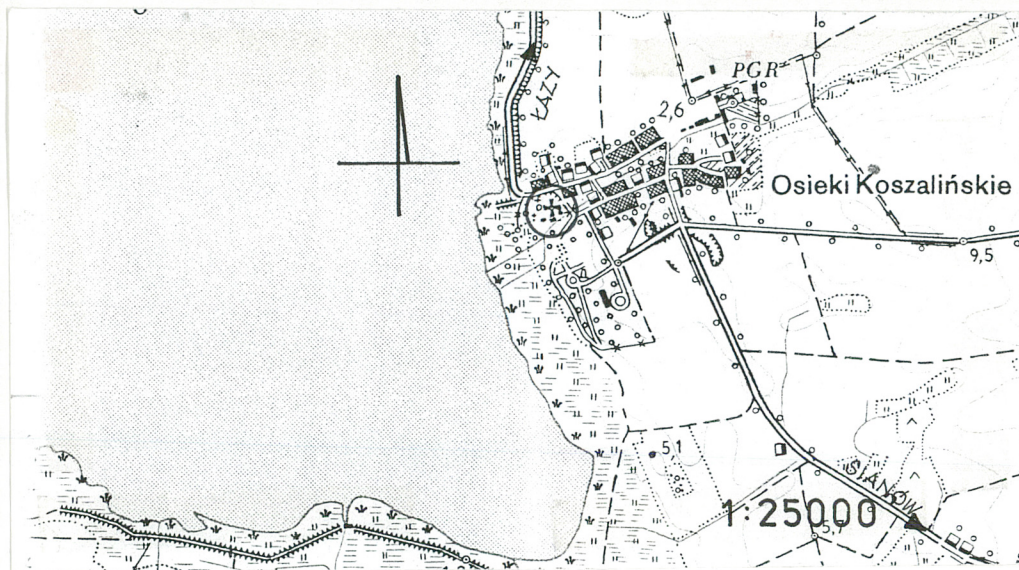
24



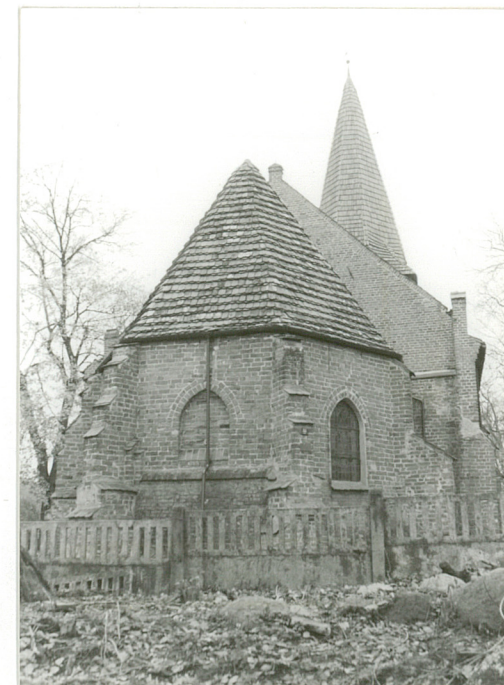
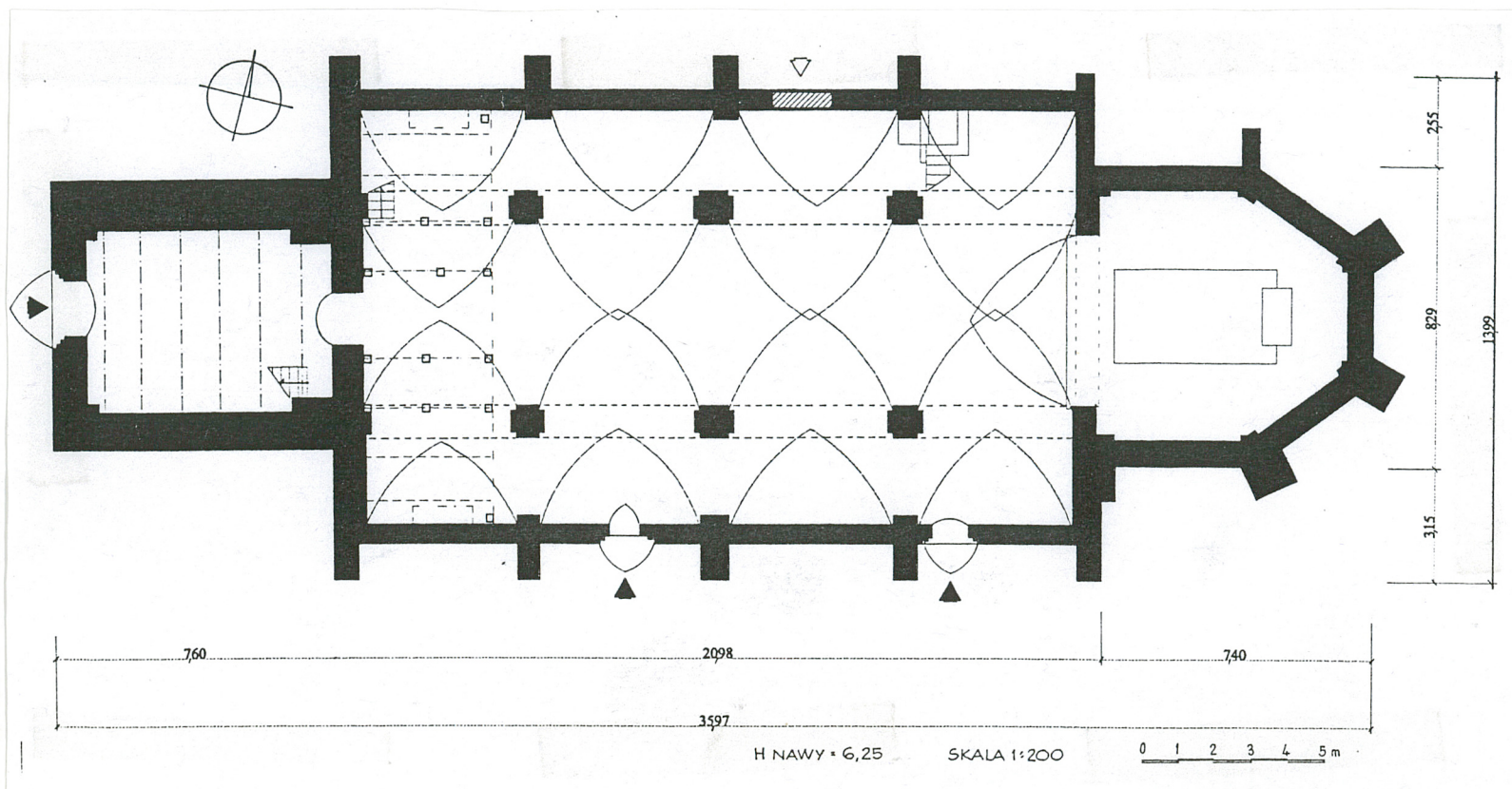
25



26



27



28

Osieki – spis fotografii

1. Widok ogólny – od strony północno – wschodniej
2. Elewacja północna
3. Fasada
4. Elewacja południowa
5. Wieża – hełm
6. Wnętrze – widok na prezbiterium
7. Wnętrze – widok na empore organową
8. Widok na bryłę kościoła od strony południowo – wschodniej
9. Elewacja południowa – portal zachodni
10. Fasada- portal główny
11. Elewacja południowa – portal wschodni
12. Gzyms koronujący
13. Wieżba dachowa
14. Ambona
15. Okno – w elewacji południowej
16. Okno nawy
17. Okno – prezbiterium
18. Płyta nagrobna w posadzce kościoła
19. Wnętrze sklepienie w prezbiterium
20. Dachówka – stan zachowania
21. Wnętrze - ściana północna – fragment zach. lizeny
22. Wnętrze - ściana południowa – fragment
23. Wieża – stan zachowania podłogi
24. Wnętrze –ściana południowa – stan zachowania
25. Wieża – stan zachowania konstrukcji
26. Wnętrze nawy – posadzka – stan zachowania
27. Bryła – widok od strony pn/wsch.
28. /Elewacja wschodnia