

A B C D E F G H I J K L Ł M N O P R S T U V W X Y Z

Nr

1. Obiekt

843/1

PAŁAC „1”

2. Czas powstania

3 ćw. XIX w.
1922 r.

3. Miejscowość

ZĄBROWO

4. Adres

Ząbrowo 13
78 – 311 Rusinowo

nr hipoteczny

5. Przynależność administracyjna

województwo Zachodniopomorskie

Powiat świdwiński

Gmina Świdwin

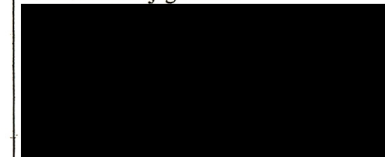
6. Poprzednie nazwy miejscowości

SEMEROW

7. Przynależność administracyjna
przed 1 I 1999

województwo koszalińskie

8. Właściciel i jego adres

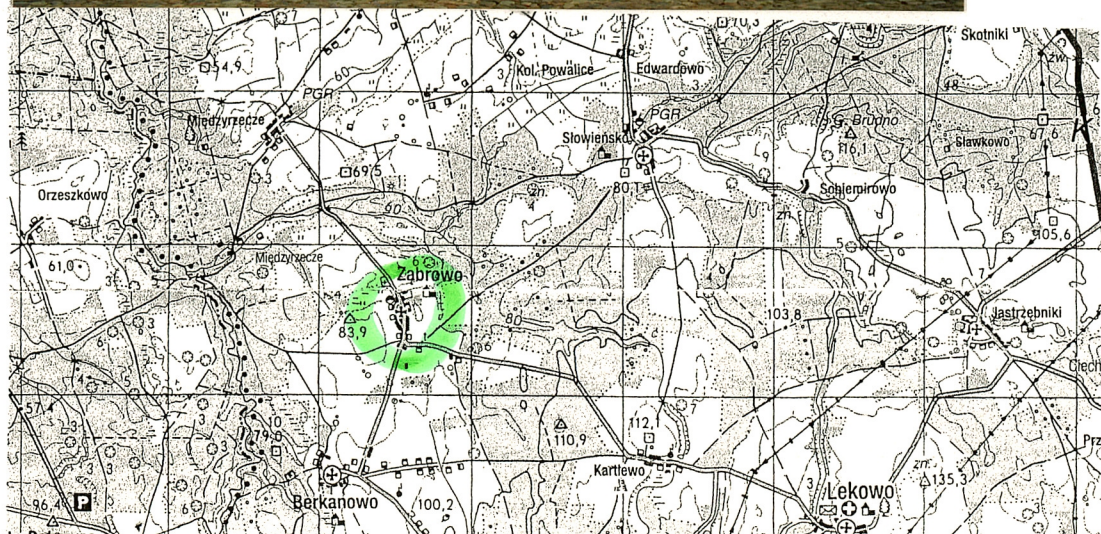


9. Użytkownik

nieużytkowany

10. Rejestr zabytków

pałac i park
nr rej. 1004 z dn. 31.03.1978 r.



Pałac w Ząbrowie został wzniesiony w 3 ćw. XIX w. Na podstawie zachowanych archiwaliów wiemy jak wyglądał w pierwotnej formie. Była to ceglana I kondygnacyjna reprezentacyjna budowla nawiązująca do XVIII- wiecznych dworów marchijskich; z wysokim częściowo użytkowym poddaszem, nakryta dachem dwuspadowym o znacznym kącie nachylenia połaci dachowych, elewacje ceglane, z symetrycznie przeprutymi oknami które posiadały szerokie sfazowane parapety oraz odcinkowe nadokienniki; w partii szczytowej z niewielkimi okulisami mezzanino, które połączone były wąskim ceglanym gzymsem. Elewacja frontowa była 11-osiowa na osi symetrii z głównym wejściem do budynku, a na wysokości poddasza wystawka nakryta dwuspadowym dachem z dwoma oknami, w podokniu z szerokim fryzem naśladowującym balustradę nieistniejącego balkonu; w szczycie wstawki olulus. Pierwotnie budowla była podpiwniczona tylko w części zachodniej. Ponieważ rodzina ówczesnego właściciela Kurta Neumanna nie mieściła się w istniejącym obiekcie, powstał pomysł rozbudowy pałacu. Zlecenie otrzymali dwaj berlińscy architekci Helmuth Grisebach i Heinz Rehmann, którzy w 1920 roku wykonali projekty przebudowy. Rozbudowa nastąpiła poprzez wyburzenie ścian wysokich ścian szczytowych i podniesienie ścian elewacji wzdłużnych o jedną kondygnację. Powstały obiekt został nakryty dachem mansardowym, dzięki czemu na poddaszu uzyskano dodatkowa powierzchnie mieszkalną dla służby.

SYTUACJA :

Pałac oznaczony na planie sytuacyjnym numerem „1” jest obiektem wolnostojącym związanym bezpośrednio z podwórzem folwarcznym, wyznaczając jego południową pierzeję, sytuowany na granicy z parkiem; został wybudowany na znacznym wyniesieniu terenu. Elewacjami szczytowymi ustawiony na osi wschód – zachód, elewacją frontalną zwrócony na północ ku podwórzowi folwarcznemu, od którego oddzielony jest gazonem i podjazdem; elewacją tylną skierowany na park i ogród.; do pałacu prowadzi kasztanowa aleja.

MATERIAŁ, KONSTRUKCJA, TECHNIKA :

Ściany – zewnętrzne (obwodowe), posadowione na kamiennym cokole o poligonalnym układzie ciosów, w zwieńczeniu ceglany gzyms w układzie główkowym; ściany ceglane otynkowane; ściany działowe parteru i piętra murowane z cegły, na poddaszu w konstrukcji szkieletowej, wypełnione cegłą, utworzone poprzez częściowe zabudowanie ścian stolcowych więźby dachowej.

Stropy - w piwnicy stropy odcinkowe tzw. kapa pruska, , wyżej stropy drewniane z trzcinową podsufitką, malowane na białe.

Więźba dachowa - drewniana, płatwiowo – kleszczowa z podwójnymi stolcami wzmocnionymi mieczami, ściany stolcowe częściowo zabudowane.

Dach - dachówka ceramiczna karpiówka kładzona w podwójną koronkę oraz wtórna dachówka zakładkowa

Podłogi, posadzki - w pomieszczeniach piwnicznych posadzka ceglana oraz częściowo betonowa, na korytarzu oraz w pokojach podłogi drewniane (częściowo zdewastowane); na poddaszu podłogi drewniane tzw. białe.

Schody wewnętrzne – do piwnicy cementowe – jednobiegowe z prostą drewnianą poręczą; na piętro i wyższe kondygnacje drewniane, zabiegowe, policzkowe z drewnianą balustradą złożoną z tocznych tralek z boazerią; na poddasze drewniane, jednobiegowe, policzkowe.

Schody zewnętrzne – w elewacji frontowej jednobiegowe, rozszerzające się u dołu, o granitowych stopniach, po bokach ograniczone niskimi, betonowymi murkami na końcach zdobionymi dużymi kulami.

Okna – otwory okienne w kształcie prostokąta, przekryte łukiem odcinkowym, skrzynkowe, dwudzielne o różnej formie w kondygnacjach na parterze : czteropoziomowe, a na piętrze trójpoziomowe; z listwą przyrywkową o formie kanelowanego korynckiego pilastra; okna z wewnętrznymi okiennicami, o łamanych skrzydłach; na poddaszu okna krosnowe, trójdzielne

14. Kubatura	15. Powierzchnia użytkowa	16. Przeznaczenie pierwotne	17. Użytkowanie obecne
4821.25 m ³	1426.40 m ²	Pałac	nieużytkowany
18. Prace budowlane i konserwatorskie, ich przebieg i dokumentacja Po wojnie w budynku nie przeprowadzano generalnego remontu, mieszkańcy wykonywali jedynie remonty bieżące i przebudowy polegające na wstawieniu ścianek działowych, zamurowaniu okna. W związku z wydzieleniem w pałacu mieszkań dla pracowników PGR zmieniono układ wewnątrz, założono nowe instalacje.		19. Stan zachowania (fundamenty, ściany zewnętrzne, ściany wewnętrzne, sklepienia, stropy, konstrukcje dachowe, pokrycie dachu, wyposażenie i instalacje) Obiekt zachował pierwotną bryłę, wystój elewacji, stolarkę okienną i drzwiową; uległ znacznym przekształceniom przestrzennym wewnątrz. Stan techniczny budynku jest zły – nieszczelne pokrycie dachu, niedrożne rynny, zawilgocone tynki z licznymi ubytkami, zdewastowana stolarka okienna i drzwiowa. Niski aneks od strony południowo wschodniej w stanie katastrofalnym. Obiekt został przez mieszkańców zabezpieczony przed dalszym rozkradaniem i postępującą dewastacją.	
		20. Najpilniejsze postulaty konserwatorskie Obiekt nie jest użytkowany, jego stan ulega daleko idącej degradacji. Należy niezwłocznie podjąć, kroki i decyzje ratujące pałac. W przeciwnym razie może nastąpić nieodwracalne zniszczenie obiektu i doprowadzenie go do ruiny.	

21. Akta archiwalne (rodzaj akt, numer i miejsce przechowywania)

Zdjęcia archiwalne ze zbiorów Wojewódzkiego Konserwatora Zabytków OT/Koszalin

1. Mapa województwa zachodniopomorskiego 1 : 25 000
2. Mapa województwa koszalińskiego 1 : 10 000
3. Mapa niemiecka – Messtischblatt 1 : 25 000 z 1889 /91 r. oraz 1941 r. , zbiorów Wojewódzkiego Konserwatora Zabytków – Delegatura w Koszalinie

22. Bibliografia

1. Der Kreis Belgard, Aus der Geschichte eines pommerschen Heimatkreises, Celle 1989 r., s. 546-547
2. Paul Niekammer, Pommersches Güter-Adreßbuch, Stettin 1892 r., s. 144-5
3. Ernst Seyfert, Niekammer's Güter-Adreßbuch für die Provinz Pommern, Leipzig 1914 r., T. I, s. 188-9
4. Ernst Seyfert, Niekammer's Güter-Adreßbuch für die Provinz Pommern, 2-3 Leipzig 1920 r., T. I, s. 200
5. Niekammer's Landwirtschaftliches Güter-Adreßbuch, Provinz Pommern, Band I, Leipzig 1928 r., s. 152
6. Niekammer's Landwirtschaftliches Güter-Adreßbuch, Provinz Pommern, Band I, Leipzig 1939 r., s. 239
7. H. Grisebach, Hein Rehmann, Unsere Bauten, Berlin-Halensee 1926 r.

23. Źródła ikonograficzne i fotografie (rodzaj, miejsce przechowywania)

24. Uwagi różne

25. Opracował

Tekst

Danuta Horoszko - lipiec 2001 r.

Plany, rysunki

Danuta Horoszko - lipiec 2001 r

Zdjęcia fotograficzne

Danuta Horoszko - lipiec 2001 r

Miejsce przechowywania negatywów: SOZ w Koszalinie; ul. Zwyciestwa 125; 75-602 Koszalin

Karta po wypełnieniu podlega ochronie na podstawie przepisów prawa autorskiego.

26. Adnotacje o inspekcjach, informacje o zmianach (daty, imiona i nazwiska wypełniających)

27. Załączniki

10 wkładek

1. Miejscowość gmina : powiat : województwo : zachodniopomorskie	2. Obiekt (nazwa jak w karcie) Pałac „1”	3. Zawartość wkładki (nazwa obiektu lub materiału uzupełniającego) Dok. pkt. 12, 13
--	--	---

Dok. pkt. 12 :

Po przebudowie otynkowano ściany elewacji i pomalowano w kolorze ochry, a detale architektoniczne w kolorze piaskowca. Architekci starali się nadać budowli bardziej reprezentacyjny charakter poprzez usytuowanie prze fasadą podjazdu, który oddzielał pałac od zabudowań folwarcznych.

Major Kurt Neumann był właścicielem Ząbrowa do końca drugiej wojny światowej. Czas II wojny pałac przetrwał bez większych zniszczeń.

W 1947 roku utworzono PGR Ząbrowo, który podlegał pod Kombinat w Świdwinie. W pałacu ulokowano biura, świetlicę, gabinet lekarski oraz mieszkania służbowe pracowników PGR-u. Po likwidacji PGR-ów, cały majątek przeszedł na Skarb Państwa, którego dysponentem jest ARWSP Oddział Terenowy w Koszalinie. Od tego czasu pałac stoi opuszczony i nieużytkowany. W 2002 roku pałac wraz z parkiem i przylegający podwórzem gospodarczym został sprzedany panu [REDAKOWANE] który po załatwieniu wszelkich formalności więcej się w Ząbrowie nie pojawił.

Dok. pkt. 13 :

Drzwi zewnętrzne - w elewacji frontowej drewniane, dwuskrzydłowe, ramowo – płycinowe, z odcinkowym nadświetlem w całości przeszklonym, skrzydła w górnej partii przeszklone szkłem białym, osadzone na zawiasach czopowych;

Drzwi wewnętrzne – dwuskrzydłowe i jednoskrzydłowe, ze szpaletami, ramowo-płycinowe, niektóre z nadświetlem, osadzone na zawiasach czopowych; na poddażu drzwi jednoskrzydłowe płycinowe, pełne.

RZUT, KSZTAŁT, BRYŁA :

RZUT- Budynek założony na planie prostokąta, z wysuniętymi centralnymi prostokątnymi ryzalitami na osi symetrii pałacu; od wschodu z prostokątną werandą, a od zachodu pięciobocznym aneksem; drzwi główne oraz klatka schodowa sytuowana w elewacji północnej- w centralnym ryzalicie, obiekt o mieszanej liczbie traktów, w centralnej części 2,5- traktowy, na osiach narożnych od wschodu dwutraktowy, a od zachodu trójtraktowy na osi z westybulem, hallem i klatką schodową. Pokoje skomunikowane ze sobą amfiladą oraz układem korytarzowym.

BRYŁA - zwarta, prostopadłościenna, wolnostojąca, o symetrycznie powtarzających się podziałach i dekoracji, w stylu neobarokowym; II kondygnacyjna z dwupoziomowym, częściowo użytkowym poddaszem, nakryta dachem mansardowym, dwukondygnacyjne ryzalitty w elewacji frontowej nakryty dwuspadowym dachem, a w elewacji południowej ograniczony balkonem. Budynek podpiwniczony w części zachodniej.

ELEWACJE :

Budynek posadowiony na wysokim kamiennym cokole odciętym profilowanym gzymsem cokołowym. Ściany elewacji w całości murowane i otynkowane, narożniki budynku flankowane są pilastrami z podwieszonym lambrekinem w miejscu kapiteła. Okna w elewacjach obramione szerokimi, profilowanymi ramami ze zwornikami. W zwieńczeniu elewacji szeroki, mocno profilowany gzyms koronujący. Dolna i górna połać mansardy odcięta została szerokim, profilowanym gzymsem identycznym jak gzyms koronujący.

Kartę założył: Danuta Horosko 2003 r.

Miejsce przechowywania negatywów: SOZ w Koszalinie

VERTE !

ELEWACJA FRONTOWA – północna 11 –osiowa, symetryczna z centralnie usytuowanym głównym wejściem do dworu, które poprzedzone jest podwyższonym tarasem, na który prowadzą jednobiegowe schodki. Taras ograniczony jest ażurową, metalową kratą. Pozostałe osie wyznaczają otwory okienne. W dolnej partii ściany od strony zachodniej osadzone zostały duże okna piwnicy. W II kondygnacji okna są nieco mniejsze niż w pierwszej. Na wysokości poddasza znajdują się po dwie powieki od wschodu i zachodu. Pośrodku elewację urozmaica 3-osiowy ryzalit, którego osie rozdzielone są jońskimi pilastrami w zwieńczeniu trójkątny tympanon, wzdłuż krawędzi przewiązany szerokim, profilowanym gzymsem, pośrodku przerwany; w centrum pola tympanonu mały oculus ujęty w profilowaną ramę. Na centralnej osi ryzalitu w parterze drzwi główne o bardzo dekoracyjne formie, nad nimi w II kondygnacji duże porte-fenêtre wychodzące na mały balkon ograniczony metalową ażurową balustradą z inicjałami KN (Kurt Neumann) oraz z datą 1920. Oś centralną ryzalitu flankują pojedyncze wąskie okna.

ELEWACJA OGRODOWA – południowa 10-osiowa, pośrodku z dwuosiowym ryzalitem, z drzwiami bocznymi prowadzącymi do ogrodu, na II kondygnacji ryzalit zamyka balkon o kutej metalowej balustradzie. Na balkon prowadzą drzwi wstawione z pokoju w wystawce dachu, która przekryta jest łukiem wklęsło – wypukłym i nakryta trójspadowym daszkiem. Pozostałe osie elewacji wyznaczają symetrycznie rozmieszczone otwory okienne o formie jak w fasadzie. W połaci dachu cztery okna powiekowe.

ELEWACJA SZCZYTOWA - wschodnia 3-osiowa, poprzedzona I kondygnacyjnym aneksem mieszczącym werandę, która na wszystkich bokach miała duże okna (obecnie weranda w stanie ruiny). Z werandy prowadziły drzwi boczne do wnętrza budynku. W II kondygnacji weranda wieńczył duży taras z ażurową metalową balustradą, na osiach otwory okienne i drzwiowe. W połaci dachowej dwie powieki.

ELEWACJA SZCZYTOWA – zachodnia posadowiona na wysokim kamiennym cokole, na osi z trójbocznym , II kondygnacyjnym aneksem z oknami na każdym z boków. Na wysokości poddasza aneks wieńczy balkon z oknem balkonowym wstawionym w prostą wystawkę.

WNĘTRZE :

Na osi budynku usytuowany jest reprezentacyjny hall z klatką wejściową, a w ryzalicie ogrodowym salon wypełniający całą jego szerokość; w części zachodniej pałacu zlokalizowane były pomieszczenia reprezentacyjne z gabinetem pana, buduarom pani oraz biblioteka i salon, w części wschodniej umieszczona była jadalnia oraz cały ciąg gospodarczy z kuchnią kredensem i spiżarnią. Od strony werandy znajdowało się boczne wejście do budynku. Na pierwszym piętrze sytuowane były sypialnie wszystkich domowników, pokoje gościnne i łazienki, na dolnym poziomie poddasza pokoje służby; a na górnym poziomie poddasza strych. W okresie powojennym wewnątrz pałacu zostało nieco przekształcone ze względu na wydzielenie w nim kilku mieszkań.

WYPOSAŻENIE :

Wyposażenie zachowane w szczątkowej formie, gdyż w ciągu kilku lat nieużytkowania było dewastowane. Zachowany jest kominek w hallu głównym, reprezentacyjne schody z balustradą oraz stiuki na sufitach dawnej jadalni i salonu. Ponadto zachowała się stolarka okienna i drzwiowa oraz detale na elewacjach

INSTALACJE :

Elektryczna, wodno - kanalizacyjna, c.o., odgromowa, wentylacja, odprowadzająca wodę z połaci dachowych, złożona z rynien i rur spustowych;

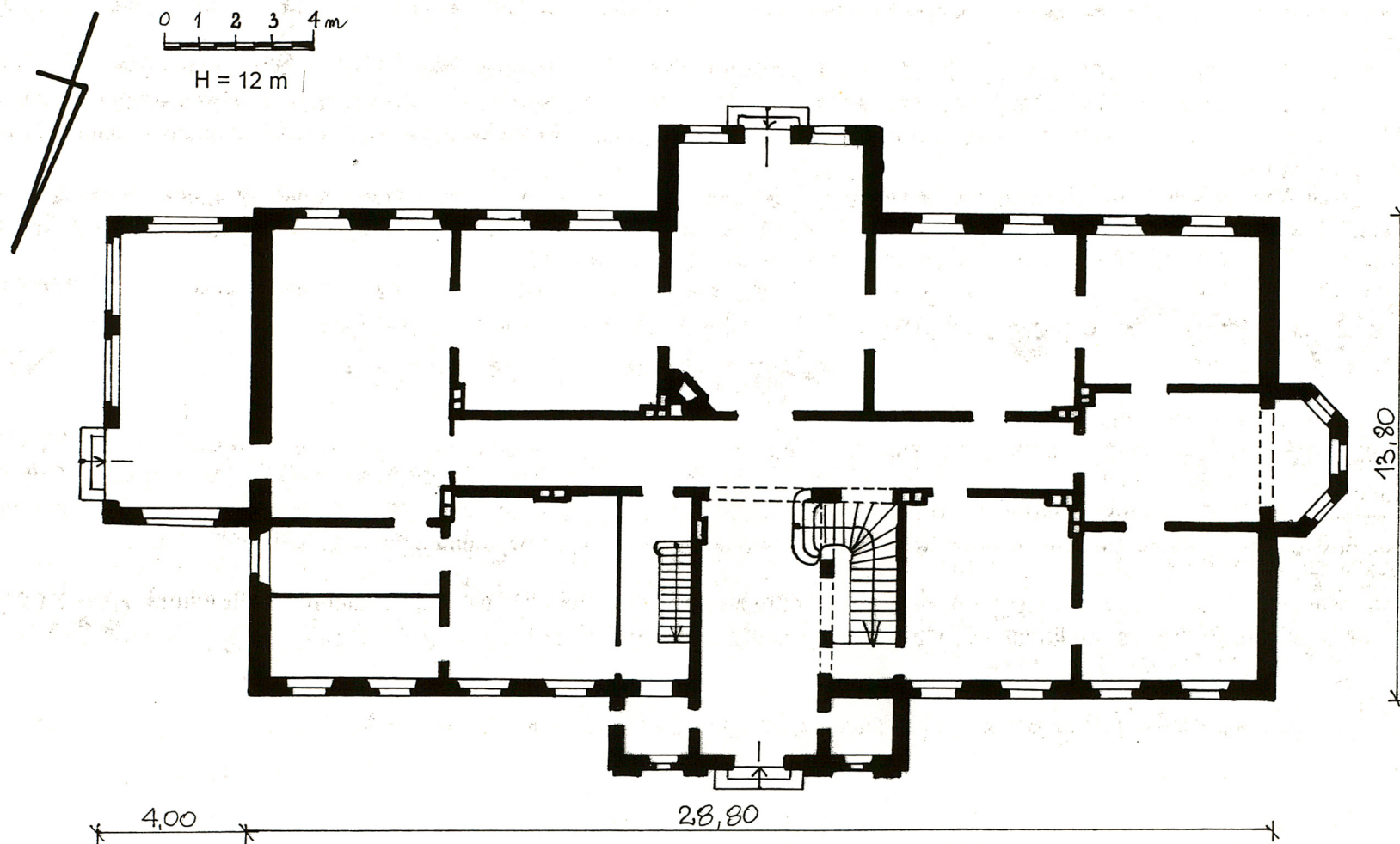
FOTOGRAFIE

- 1.fasada dworu
- 2.główne wejście do pałacu
- 3.balustrada balkonu w fasadzie
- 4.tympanon ryzalitu
- 5.elewacja południowa
- 6.elewacja wschodnia
- 7.elewacja zachodnia
- 8.wnętrze – hall główny
- 9.wnętrze – hall główny z klatką schodową

- 10.wnętrze – kominek
- 11.wnętrze - salon
- 12.wnętrze – zasuwka okna
- 13.wnętrze - piwnica
- 14.wieżba dachowa
- 15.elewacja od strony pld.-wsch.
- 16.elewacja od strony pld.zach.

- 17.wystawka w dachu od strony pld.
- 18.cmentarz rodowy
- 19.powieka od strony poddasza
- 20.drzwi główne

1. Miejscowość gmina : powiat : województwo :	ZĄBROWO Świdwin świdwiński zachodniopomorskie	2. Obiekt (nazwa jak w karcie) Pałac „1”	3. Zawartość wkładki (nazwa obiektu lub materiału uzupełniającego) Rzut, zdjęcia archiwalne sprzed 1945 r.
--	--	--	--



Kartę założył : Danuta Horoszko 2003 r.

Miejsce przechowywania negatywów : SOZ w Koszalinie

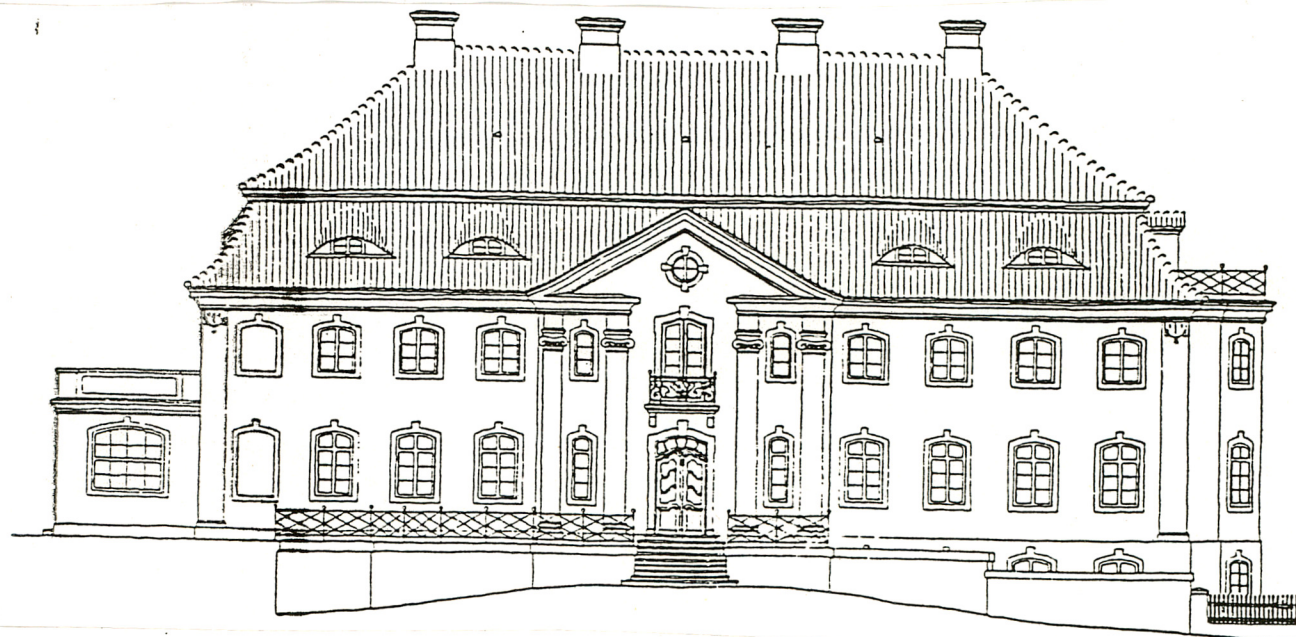


Stam 2 duoto 1993r.

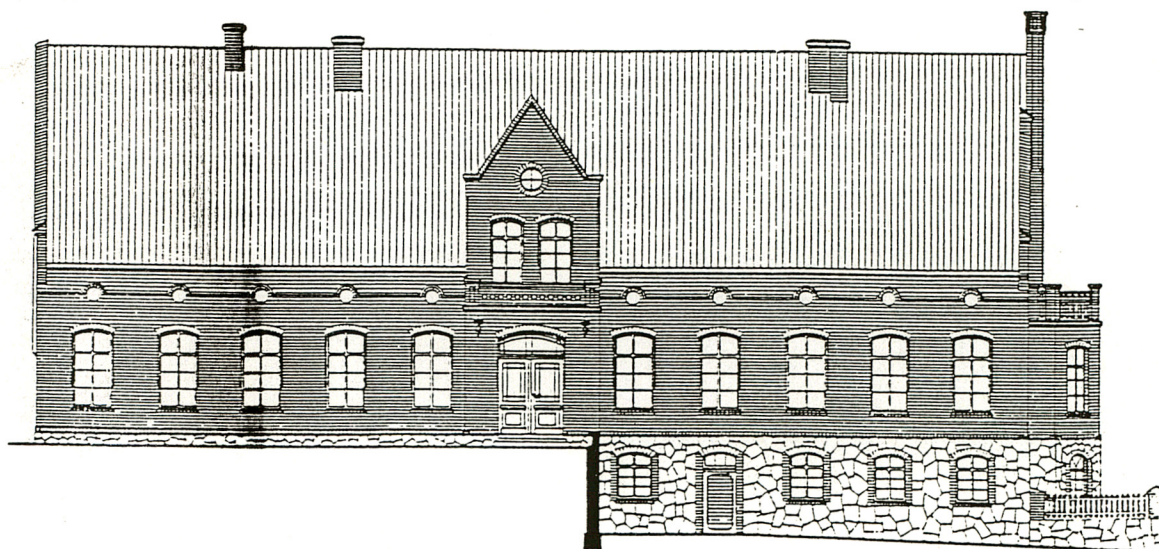


1. Miejscowość gmina : powiat : województwo :	ZĄBROWO Świdwin świdwiński zachodniopomorskie	2. Obiekt (nazwa jak w karcie) Pałac „1”	3. Zawartość wkładki (nazwa obiektu lub materiału uzupełniającego) Plany przebudowy z 1920-22 r. wg. projektu HELMUTHA GRISEBACHA i HEINZA ROHMANN : rzuty i przekroje
--	--	--	--

pałac po przebudowie

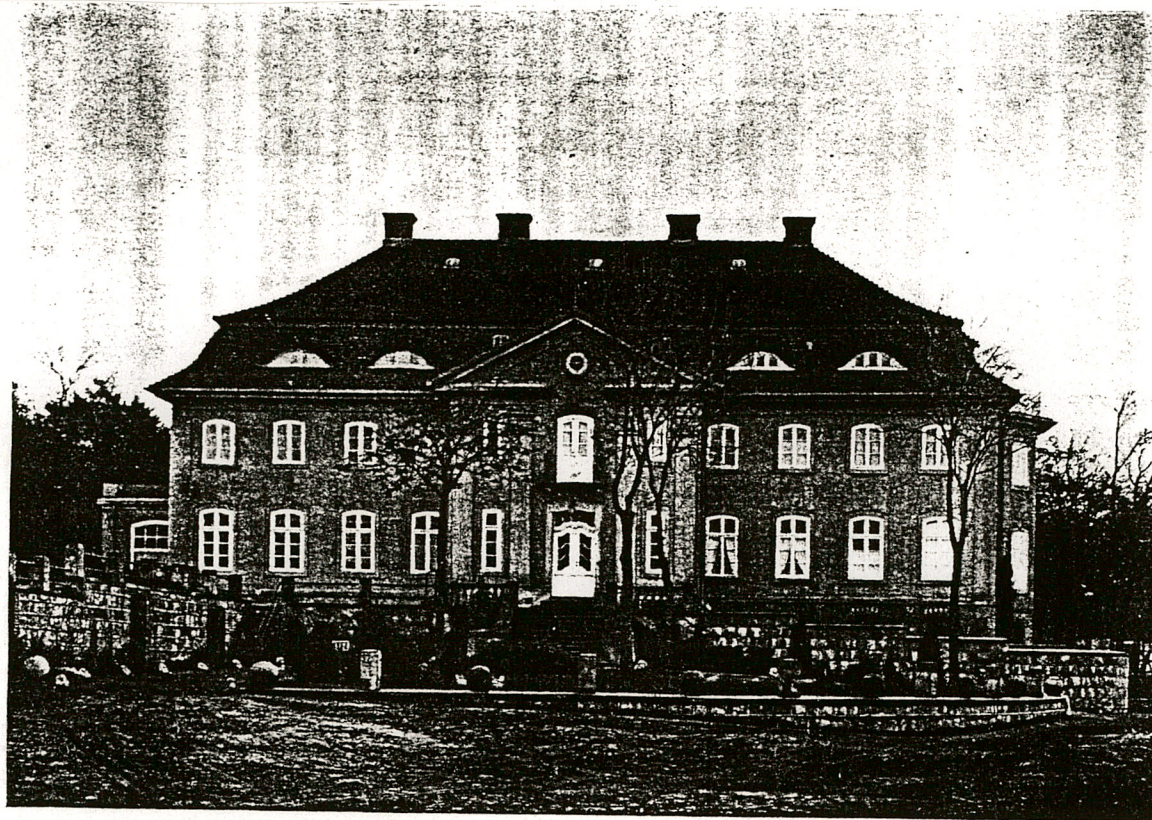


pałac przed przebudową



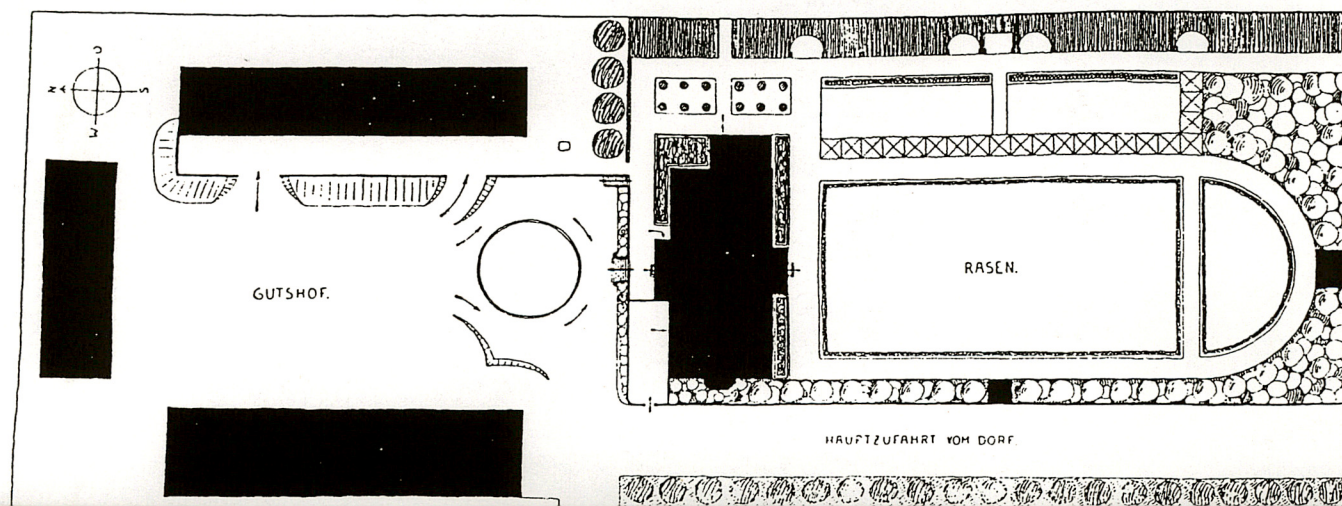
Kartę założył : Danuta Horoszko lipiec 2003 r.

Miejsce przechowywania negatywów : SOZ w Koszalinie



Herrenhaus Semerow i. Pom.

Hauptansicht nach dem Umbau

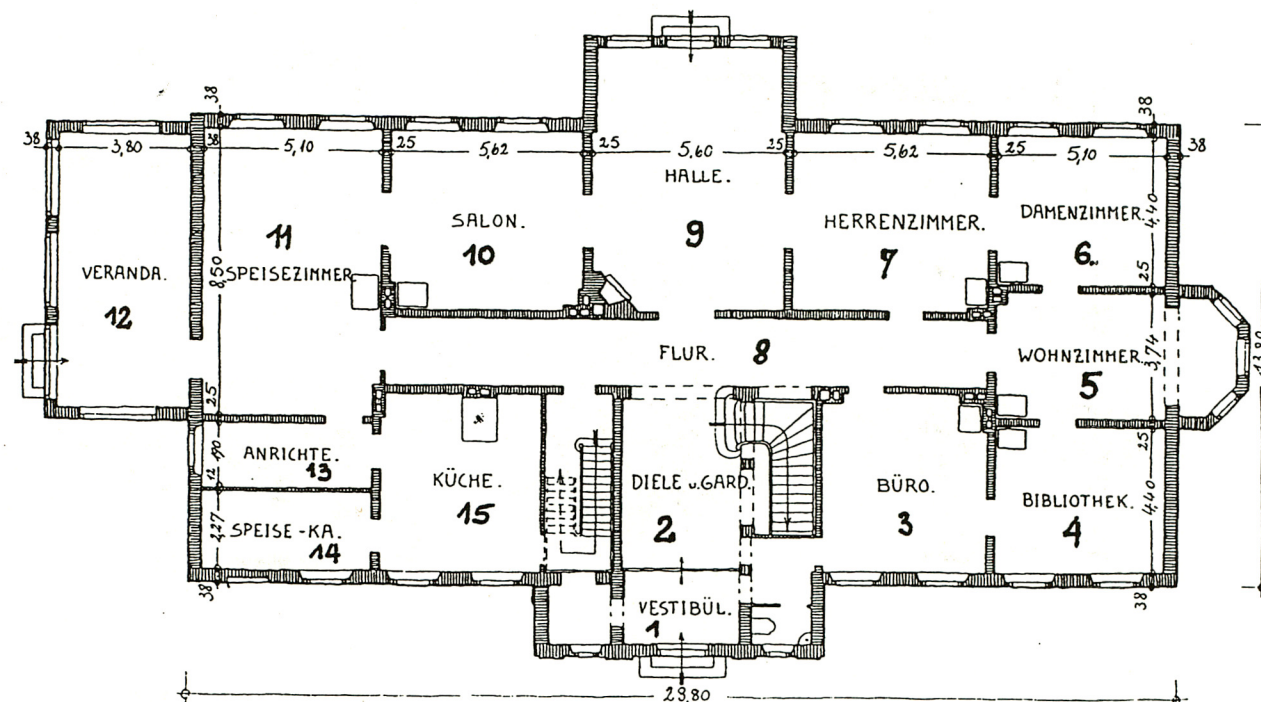


1. Miejscowość gmina : powiat : województwo :	ZĄBROWO Świdwin świdwiński zachodniopomorskie	2. Obiekt (nazwa jak w karcie) Pałac „1”	3. Zawartość wkładki (nazwa obiektu lub materiału uzupełniającego) Plan przebudowy z 1920-1922 r. wg. Projektu HELMUTHA GRISEBACHA i HEINZ ROHMANN : rzuty z legendą
--	--	--	--

Pomieszczenia na parterze

LEGENDA :

- 1.westybul
- 2.hall i garderoba
- 3.biuro
- 4.biblioteka
- 5.pokój mieszkalny
- 6.pokój pani domu (buduar)
- 7.pokój pana
- 8.korytarz
- 9.salon ogrodowy
- 10.salon
- 11.jadalnia
- 12.weranda
- 13.kredens
- 14.spizarnia
- 15.kuchnia



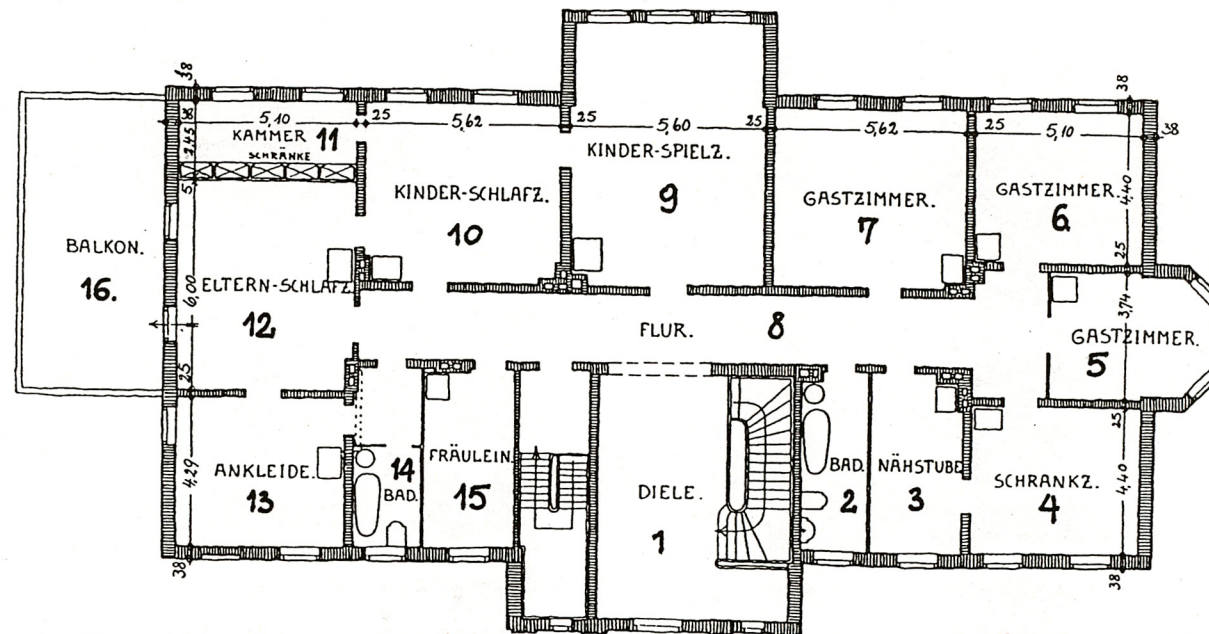
Erdgeschoß 1 : 200 nach dem Umbau

Dr. Grisebach u. Rehmann
Architekten, Berlin-Halensee

Pomieszczenia na piętrze :

LEGENDA :

- 1.hall
- 2.łazienka
- 3.pracownia (pokój do szycia)
- 4.garderoba
- 5.pokój gościnny
- 6.pokój gościnny
- 7.pokój gościnny
- 8.korytarz
- 9.pokój zabaw
- 10.sypialnia dzieci
- 11.garderoba
- 12.balkon
- 13.gotownia
- 14.łazienka
- 15.pokój bony



Obergeschoß 1 : 200 nach dem Umbau

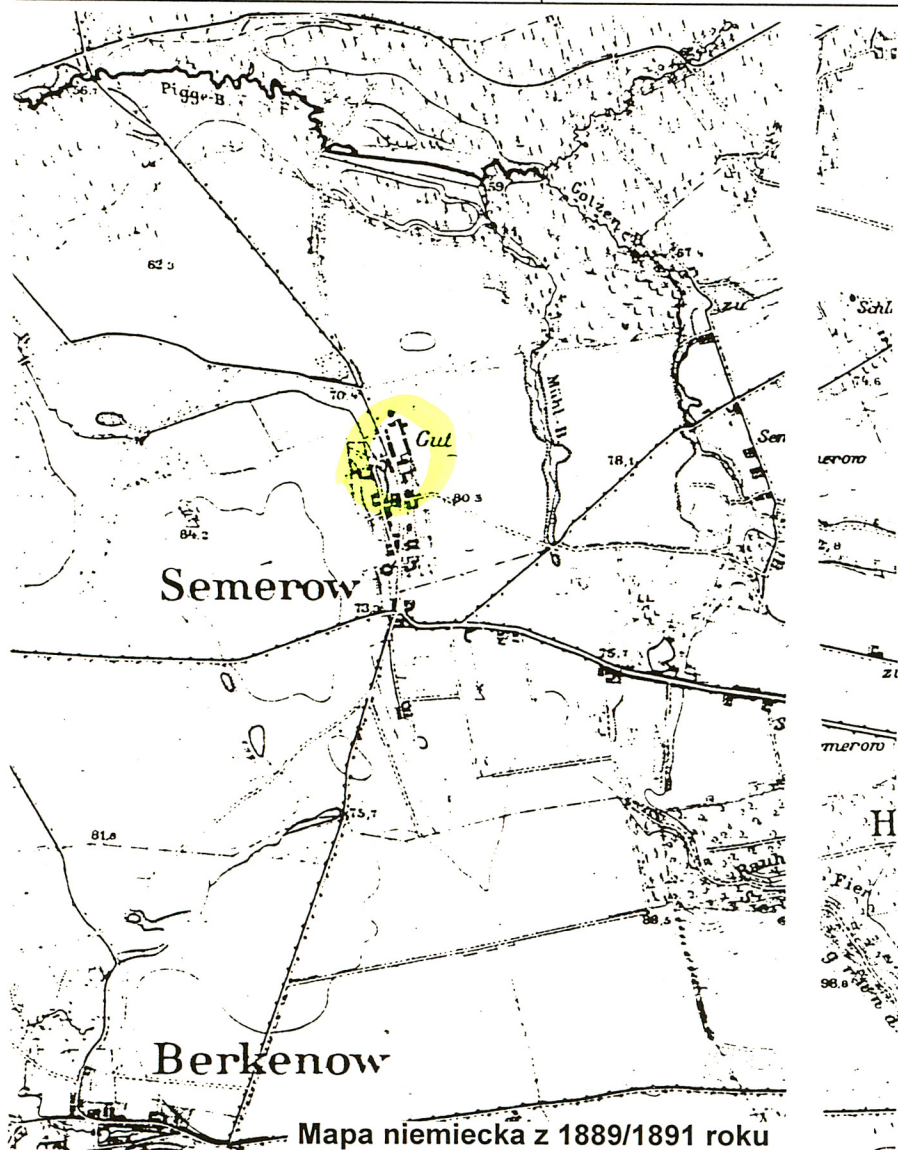
Dr. Grisebach u. Rehmann
Architekten, Berlin-Halensee

1. Miejscowość **ZABROWO**
 gmina : **Świdwin**
 powiat : **świdwiński**
 województwo : **zachodniopomorskie**

2. Obiekt (nazwa jak w karcie)
Pałac „1”

3. Zawartość wkładki (nazwa obiektu lub materiału uzupełniającego)

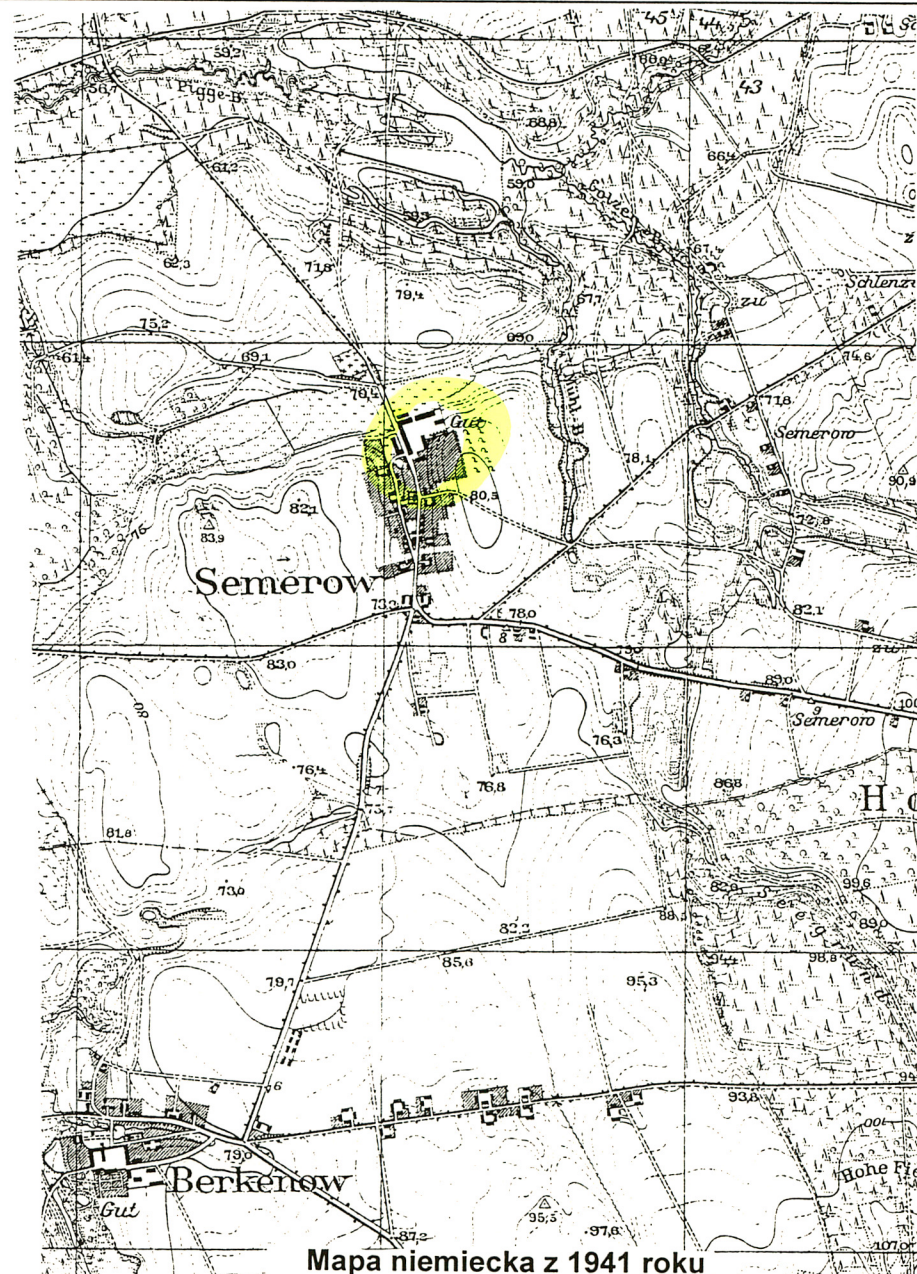
Mapy archiwalne i sytuacyjna



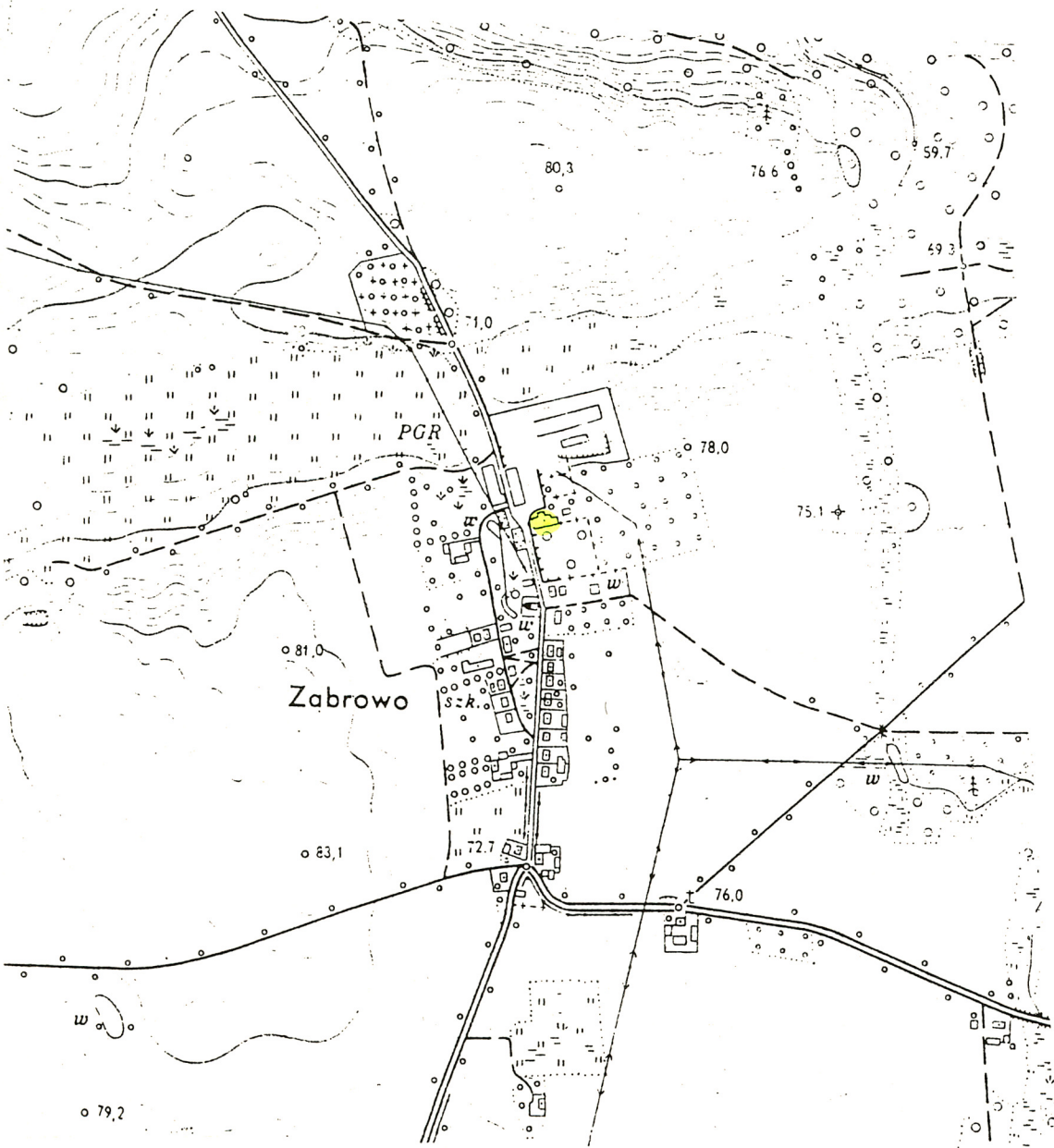
Mapa niemiecka z 1889/1891 roku

Kartę założył : Danuta Horoszko wrzesień 2003 r.

Miejsce przechowywania negatywów : SOZ w Koszalinie



Mapa niemiecka z 1941 roku



1. Miejscowość: ZĄBROWO Gmina: Świdwin Powiat: świdwiński Vojevodztwo: zachodniopomorskie	2. Obiekt (nazwa jak w karcie): Pałac „1”	3. Zawartość wkładki (nazwa obiektu lub materiału uzupełniającego): Fotografie
--	---	--



2



3

Fotografę złożył: **Danuta Horoszko** wrzesień 2003 r.Miejsce przechowywania negatywów: **SOZ w Koszalinie**



4



6.



5



7

1. Miejscowość ZĄBROWO gmina : Świdwin powiat : świdwiński województwo : zachodniopomorskie	2. Obiekt (nazwa jak w karcie) Pałac „1”	3. Zawartość wkładki (nazwa obiektu lub materiału uzupełniającego) Fotografie
--	--	---



8



9

Kartę założył : Danuta Horoszko wrzesień 2003 r.

Miejsce przechowywania negatywów : SOZ w Koszalinie



10



11



12

1. Miejscowość ZĄBROWO gmina : Świdwin powiat : świdwiński województwo : zachodniopomorskie	2. Obiekt (nazwa jak w karcie) Pałac „1”	3. Zawartość wkładki (nazwa obiektu lub materiału uzupełniającego) Fotografie
--	--	---



13



14

Kartę założył : Danuta Horoszko wrzesień 2003 r.

Miejsce przechowywania negatywów : SOZ w Koszalinie



15



16



17



18

1. Miejscowość	ZĄBROWO	2. Obiekt (nazwa jak w karcie)	3. Zawartość wkładki (nazwa obiektu lub materiału uzupełniającego)
gmina :	Świdwin		
powiat :	świdwiński	Pałac „1”	Zdjęcia archiwalne z 1993 r., plan sytuacyjny
województwo :	zachodniopomorskie		



19.



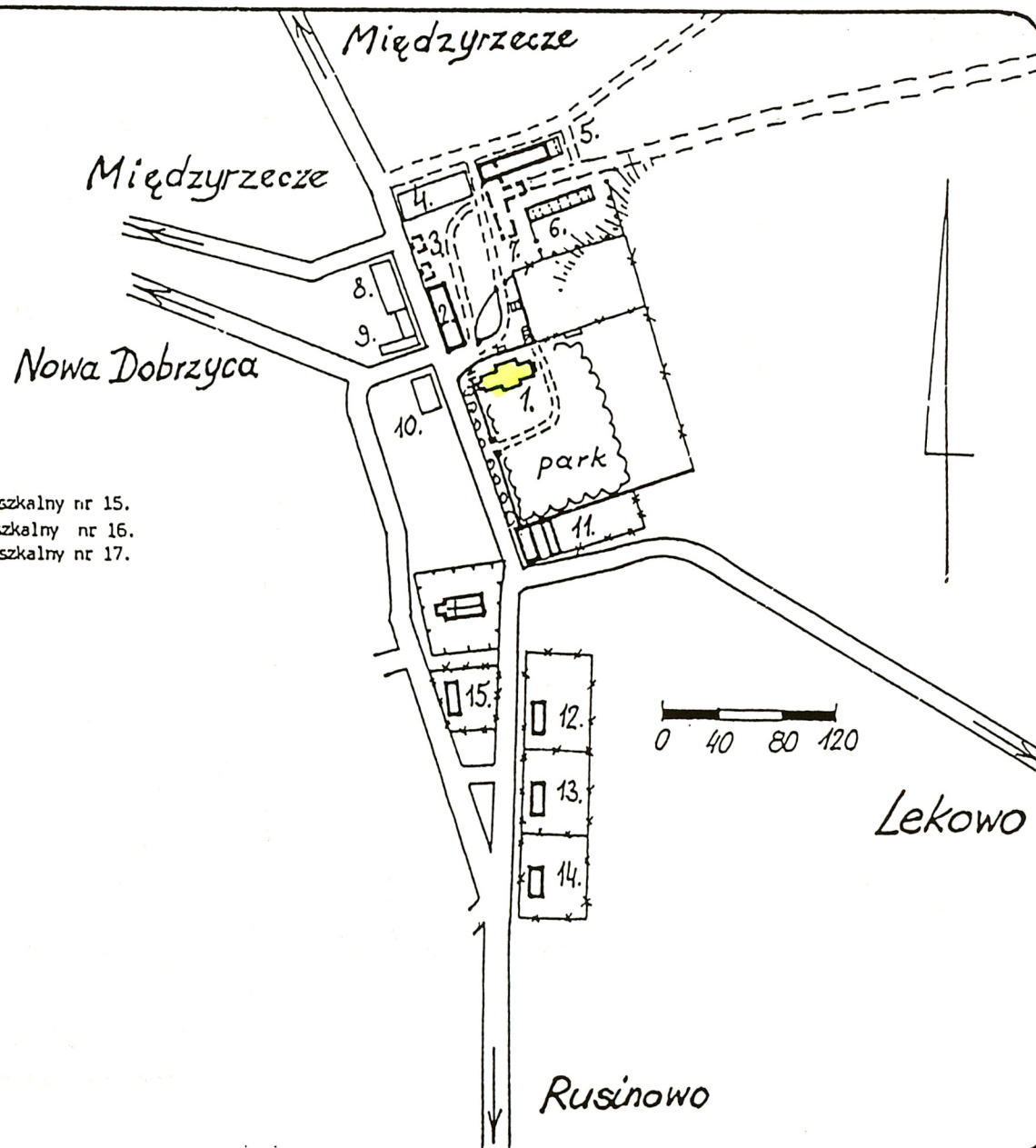
20.

Kartę założył : Danuta Horoszko lipiec 2003 r.

Miejsce przechowywania negatywów : SOZ w Koszalinie

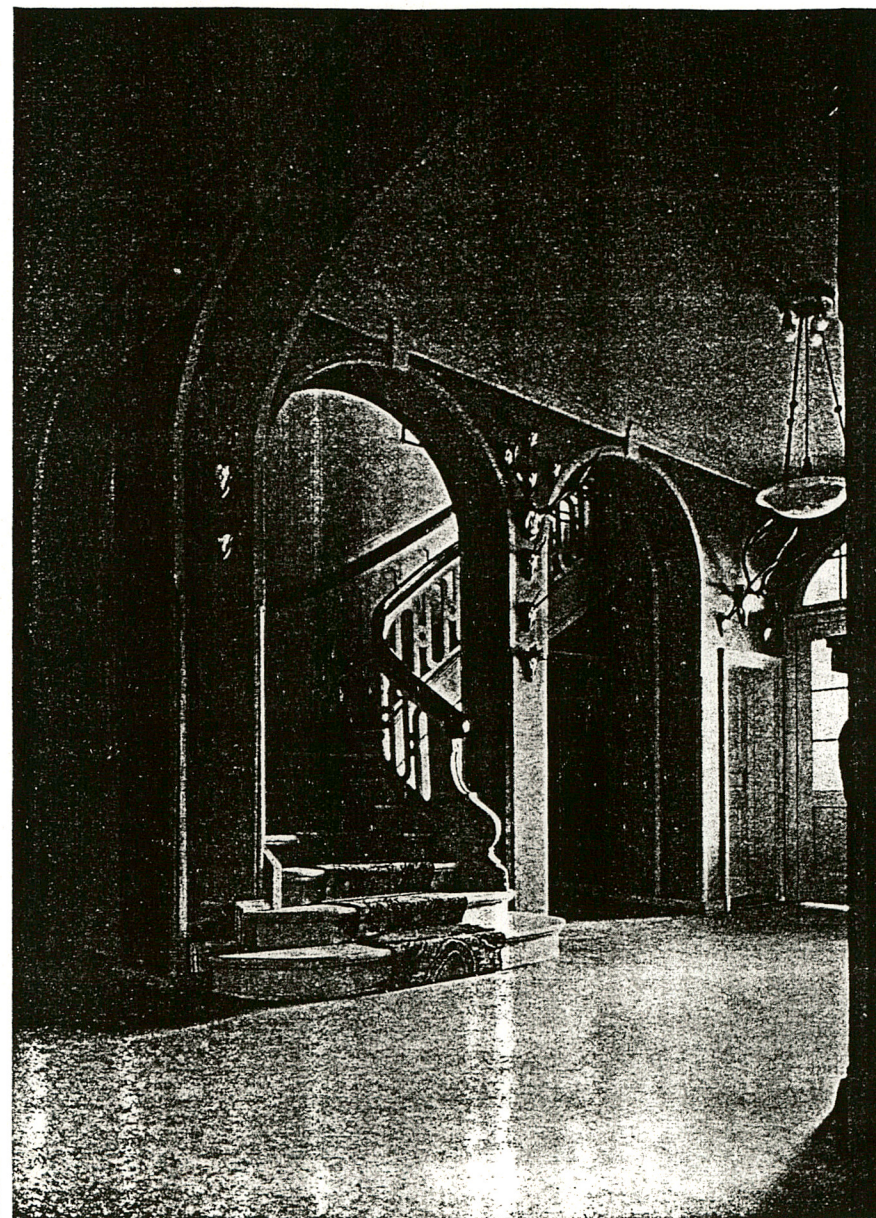
LEGENDA:

1. Pałac ob. dom mieszkalny.
2. Obora, magazyn zbożowy.
3. Budynek gospodarczy.
4. Garaże na sprzęt rolniczy.
5. Obora i cielętnik, magazyn zbożowy.
6. Włata (drewniana).
7. Budynek inwentarski.
8. Stodółna.
9. Garaże.
10. Gnojownik, ob. wysypisko śmieci.
11. Rządówka (?), ob. dom mieszkalny nr 14.
12. Dom robotników folwarcznych, ob. dom mieszkalny nr 15.
13. Dom robotników folwarcznych, ob. dom mieszkalny nr 16.
14. Dom robotników folwarcznych, ob. dom mieszkalny nr 17.
15. Szkoła.



Plan sytuacyjny wykonany na podstawie rysunku Krzysztofa Łąkocego z 1997 r.

<p>1. Miejscowość ZĄBROWO gmina : Świdwin powiat : świdwiński województwo : zachodniopomorskie</p>	<p>2. Obiekt (nazwa jak w karcie) Pałac „1”</p>	<p>3. Zawartość wkładki (nazwa obiektu lub materiału uzupełniającego) Fotografie</p>
---	--	---



Kartę założył : Danuta Horoszko wrzesień 2003 r.

stan sprzed 1945r.

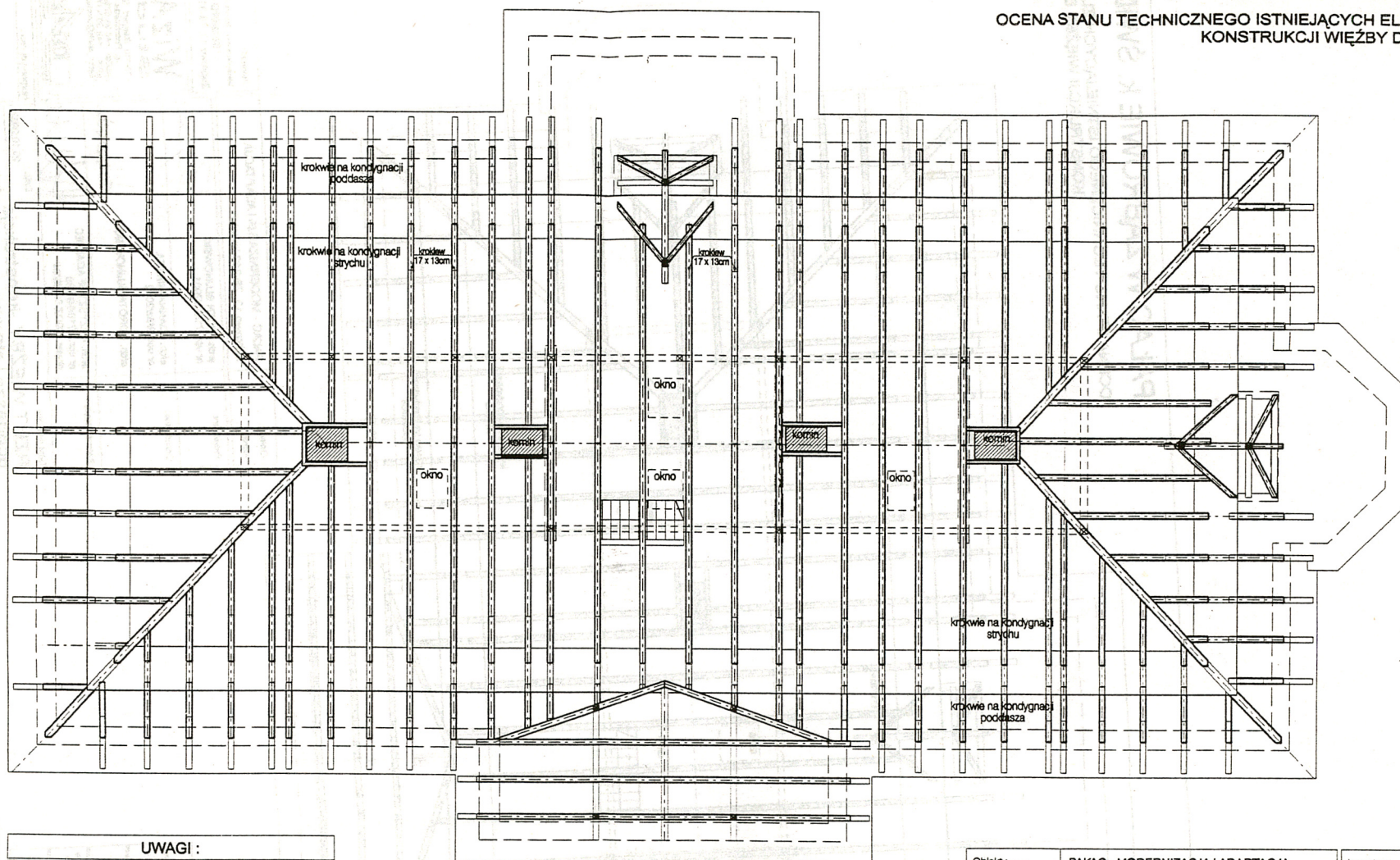
Miejsce przechowywania negatywów : SOZ w Koszalinie

Umbau des Herrenhauses Semerow i. Pom.
Halle mit neuer Haupttreppe

Dr. Grisebach u. Rehmann
Architekten, Berlin-Halensee

PAŁAC W ZĄBROWIE K. ŚWIDWINA

OCENA STANU TECHNICZNEGO ISTNIEJĄCYCH ELEMENTÓW
KONSTRUKCJI WIEŻBY DACHOWE.



UWAGI :

OCENA STANU TECHNICZNEGO DREWNIANYCH ELEMENTÓW
KONSTRUKCJI STROPÓW I WIEŻBY DACHOWEJ ZOSTAŁA
WYKONANA NA PODSTAWIE ODKRYWEK WYW. ELEMENTÓW
Z DNIA 25.10.2002

W PRZYPADKU STwierdzenia USZKODZEŃ LUB USYTKÓW
ELEMENTÓW KONSTRUKCJI BUDYNKU W TRAKCIE WYKONYWANIA
KOLEJNYCH ODKRYWEK LUB PRAC ZABEZPIECZAJĄCYCH, NALEŻY
O TYM FAKCIE NIEZWŁOCZNIE POWIADOMIĆ NADZÓR AUTORSKI

PRZED WYMIANĄ LUB ZABEZPIECZANIEM ELEMENTÓW ISTNIEJĄCEJ
KONSTRUKCJI BUDYNKU, OBOWIĄZKIEM WYKONAWCY ROBÓT
ZABEZPIECZAJĄCYCH JEST SPRAWDZENIE NA PLACU BUDOWY
WYMIARÓW OTWORÓW, ROZSTAWÓW ŚCIAN I.T.P.

WSZYSTKIE PRACE ZWIĄZANE Z ZABEZPIECZANIEM ELEMENTÓW
KONSTRUKCJI BUDYNKU POWINNY BYĆ PROWADZONE ZGODNIE
Z OBOWIĄZUJĄCYMI PRZEPISAMI BHP I WYKONYWANE POD ŚCISŁYM
NADZOREM OSÓB UPRAWNIONYCH DO WYKONYWANIA TYCH PRAC.

WSZYSTKIE OTWORY W DREWNIANYCH SŁUPACH NOŚNYCH
KONSTRUKCJI DACHU NALEŻY ZAFLEKOWAĆ.

WSZYSTKIE ELEMENTY KONSTRUKCJI DACHU JAK PŁATWIE
I KLESZCZE WYMAGAJĄ WYMIANY LUB W NIELECZNYCH
PRZYPADKACH WZMOCHNIENIA.

OZNACZENIA :

—	istniejące elementy więźby dachowej do zachowania
—	istniejące elementy więźby dachowej do wymiany
✕	końcówki istniejących elementów konstrukcyjnych do wymiany lub wzmocnienia
—	istniejące elementy więźby dachowej po ostruganiu warstwy uszkodzonej do sprawdzenia

Obiekt :	PAŁAC - MODERNIZACJA I ADAPTACJA	Inwestor :	Miejszynowski Ośrodek Pracy Twórczej "SEMEROW"
Adres :	Ząbrowo 13, 78-312 Łekowo		Ząbrowo 13, 78-312 Łekowo
Projektant :	arch. PIOTR BUJNOWSKI nr upr. 71/Sz/2001		
Opracował :	arch. JOANNA MIKSZA nr upr. 9/Sz/2002 arch. DOROTA BUJNOWSKA		
Sprawdzający :	arch. KRZYSZTOF ADAMIEC nr upr. 7210/999/88 nr upr. PSOZ 011/9/94		
Tytuł rysunku :	RZUT WIEŻBY -konstrukcja poddasza i strychu	Data :	25.10.2002
		Skala :	1:100
		Numer rysunku :	4

WizArt studio

73-110 Stargard Szczec.
ul. Podmiejska 23
tel/fax +48 91 578-69-82
kom. +48 607-172-550
vizart_studio@poczta.onet.pl

KIELART