

1. Obiekt ob. MUZEUM REGIONALNE  
**BUDYNEK D. SZKOŁY PODSTAWOWEJ NR 2**

2. Czas powstania - 1879/80

3. Miejscowość  
**SZCZECINEK**

11. Zdjęcia, rzut, przekrój, sytuacja, orientacja

4. Adres  
**ul. Szkolna 2**

nr hipotetyczny

województwo **zachodniopomorskie**  
powiat **Szczecinek**  
gmina **Szczecinek**

6. Poprzednie nazwy miejscowości  
**Neustettin, c.d. wkładka nr II**

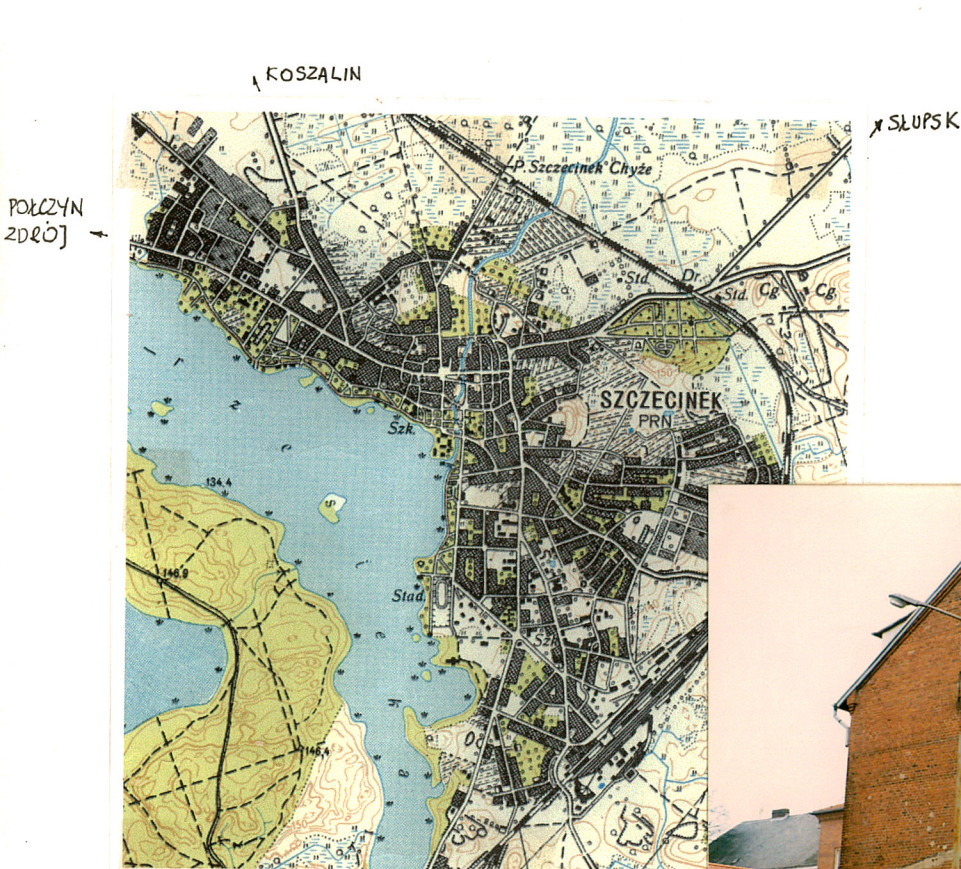
7. Przynależność administracyjna  
przed 1 VI 1975  
województwo **koszalińskie**  
powiat **Koszalin**

8. Właściciel i jego adres  
**Urząd Miasta Szczecinka**  
**Pl. Wolności 13**

9. Użytkownik i jego adres  
**Muzeum Regionalne w Szczecinku**  
**Ul. Ks. Elżbiety 6 p-ta 78-400**

10. Rejestr zabytków

A-107 z 24.11.2002



SZCZECIN





## 12. Autorzy, historia obiektu, określenie stylu

Budynek przy ul. Szkolnej nr 2 wzniesiono w stylu eklektycznym, w latach 1879/80 z przeznaczeniem na pomieszczenia szkoły miejskiej.

Pierwsze wzmianki dotyczące szkoły miejskiej w Szczecinku pochodzą z 1570 roku. Wzmiankowana jest ona w protokole wizytacji kościelnej, gdzie wymieniony jest nauczyciel „Scholemeister”, który był równocześnie kościelnym we wsi Gwda. Otrzymywał on zapłatę od władz kościelnych w wysokości 5 guldenów, posiłki na zamku szczecineckim i darmowe mieszkanie. Wg tego protokołu, do szkoły uczęszczało wówczas 50 chłopców. W 1590 roku w Szczecinku zatrudnionych było już dwóch nauczycieli. Nieznana jest lokalizacja ówczesnego budynku szkolnego. Przypuszczalnie mieścił się przy ul. Piotra Skargi (dawniej Kirchenstrasse, Predigerstrasse). Z protokołu wizytacji z 1590 roku wynika, że istniała w nim jedna izba lekcyjna dla chłopców, wyposażona przez kościół w ławki, jedna izba mieszkalna dla nauczyciela i jedna dla kantora. Obowiązek utrzymania budynku szkolnego miał kościół. W 1616 roku, z inicjatywy księcia Filipa II wzniesiono nowy budynek szkolny. Był to obiekt 2 – kondygnacyjny, mieszczący na obu kondygnacjach po trzy izby, z których trzy były przeznaczone dla uczniów, a trzy dla nauczycieli. Od 1640 roku w budynku tym mieściło się również gimnazjum ufundowane przez księżną Jadwigę. Po oddzieleniu szkoły miejskiej od gimnazjum nauka przebiegała początkowo w domu kościelnego, później w domach prywatnych. W 1824 roku na rogu ulicy 1 – Maja (d. Kietz) i Szkolnej (d. Schulstrasse) wybudowano nową, I – kondygnacyjną szkołę miejską. c.d. pkt 12 – wkładka nr II.

## 13. Opis (sytuacja, materiał, i konstrukcja, rzut, bryła, elewacje, wnętrze, wyposażenie, instalacje)

**Szczecinek.** – miasto na Pojezierzu Szczecineckim, będącym subregionem Pojezierza Pomorskiego, położone na równinie pojeziernej pomiędzy jeziorami Trzesiecko i Wielimie, przy drodze krajowej nr 11, łączącej Poznań, Piłę i Koszalin, oddalone o 68 km na południowy wschód od Koszalina i 70 km na północ od Piły.

**Budynek dawnej szkoły podstawowej** usytuowany w śródmieściu, na północny – zachód od dawnego rynku miejskiego (Pl. Wolności), w północnej pierzei ul. Szkolnej, utrzymany w linii zabudowy, wolnostojący, całkowicie podpiwniczony. Budynek o bokach dłuższych na osi wschód – zachód, usytuowany w południowo – wschodnim narożniku prostokątnego placu, wygrozonego od zachodu i południa metalową siatką w ekranach. Bezpośrednio do budynku, od strony zachodniej – przylega betonowy mur. Plac sąsiaduje od północy i północnego wschodu z terenem placu szkolnego i budynkami Zespołu Szkół Zawodowych im. Księcia Wacława IV. Od zachodu plac graniczy z terenem prywatnym. Wejście główne na plac wiedzie od strony południowo – wschodniej, poprzez zadaszoną bramę. Wejście boczne - od strony południowej (brama). Wejście do budynku umieszczone po stronie północnej.

**Fundamenty** - wykonane z głazów naturalnego kamienia na zaprawie wapiennej, zwieńczone blokami ciosanego kamienia na zaprawie wapiennej.

**Ściany zewnętrzne:** piwnice - wzniesione z kamienia i cegły ceramicznej pełnej na zaprawie wapiennej, w parterze i na wyższych kondygnacjach ściany murowane z cegły ceramicznej pełnej o wążku krzyżowym, na zaprawie jak wyżej. Parapety licowane cegłą klinkierową.

**Ściany wewnętrzne** murowane z cegły ceramicznej na zaprawie jak ściany zewnętrzne. Ściany ocieplone styropianem, warstwą cegły dziurawki, tynkowane zaprawą cementowo – wapienną. Ścianki działowe oraz przemurowania w pomieszczeniach wykonane z cegły wapienno – piaskowej na zaprawie cementowo - wapiennej.

**Stropy i sklepienia.** - w piwnicy sklepienie kolebkowe oparte na ścianach nośnych i czworobocznych filarach. Nad pomieszczeniami I i II kondygnacji stropy żelbetowe na stalowych podciągach.

**Wieżba dachowa:** stalowa

**Pokrycie dachowe** – blacha ocynkowana falista, kładzona w prostokątnych arkuszach.

**Posadzki:** w piwnicy – posadzki cementowe, podwyższone o 30 cm w stosunku do pierwotnego poziomu (oryginalne były wykonane z cegły kładzonej na płask). Na kondygnacji I, II oraz poziomie strychu posadzki betonowe, wyłożone płytkami PCV. W pomieszczeniach komunikacyjnych oraz na klatce schodowej posadzki betonowe, wyłożone kwadratowymi płytkami lastriko.

C.d. opisu – wkładka nr I



<p>14. Kubatura</p> <p>4028,75 cm<sup>3</sup></p>	<p>15. Powierzchnia użytkowa</p> <p>830,92 cm<sup>2</sup></p>	<p>16. Przeznaczenie pierwotne</p> <p>Budynek szkolny</p>	<p>17. Użytkowanie obecne</p> <p>W trakcie adaptacji na cele muzealne</p>
<p>18. Prace budowlane i konserwatorskie, ich przebieg i dokumentacja</p> <p>1. <b>1.60-te(?)</b> przebudowa wejścia do pomieszczeń piwnic zamurowanie drzwi po stronie PN /zach.</p> <p>2. W końcu <b>lat 80-tych XX wieku</b> ( projekty datowane na 1987r.) budynek szkoły był poddany gruntownemu remontowi. W tym czasie wykonano nowe posadzki cementowe w pomieszczeniach piwnic; podwyższono je o 30 cm w stosunku do pierwotnego poziomu, wymieniono drewniane stropy na żelbetowe, wyburzono ryglowe ścianki działowe), zmieniono więźbę dachową z kleszczowo - płatwiowej na stalową, w połaciach dachowych wykonano nowe szerokie wystawki. Ponadto wymieniono ceglane schody do piwnic na schody betonowe, a schody wewnętrzne wyłożono płytkami lastriko. W pomieszczeniach, po skuciu starych wapiennych wapienno – cementowych tynków założono tynki cementowo – wapienne. Zamurowano drzwi zewnętrzne główne w fasadzie; na tej osi wykuto szeroki otwór okienny.</p>		<p>19. Stan zachowania (fundamenty, ściany zewnętrzne, ściany wewnętrzne, sklepienia, stropy, konstrukcje dachowe, pokrycie dachu, wyposażenie i instalacja)</p> <p>1. Ściany zewnętrzne, w fasadzie ( elewacja pd.) – spękania ukośne na osiach skrajnych: po stronie wschodniej, pomiędzy kondygnacją I i II oraz po stronie zach. Poniżej okna w ścianie kolankowej. Częściowo skorodowane powierzchnie zewnętrzne cegieł, wypłukane spoiny.</p> <p>2. Ściany wewnętrzne – zawilgocenie, spękanie tynki, przebarwienia ścian (grzyby pleśniowe) w narożniku pn/zach na poziomie kondygnacji I i II (wskutek wadliwej instalacji rury spustowej, odprowadzającej wodę z połaci dachowych).</p> <p>3. Stropy - dobry</p> <p>4. Więźba dachowa stan dobry</p> <p>5. Pokrycie dachowe – przebarwiona, skorodowana blacha</p> <p>6. Stolarka okienna – wymaga renowacji</p>	
		<p>20. Najpilniejsze postulaty konserwatorskie</p> <p>Należy przywrócić pierwotny kształt bryły budynku, poprzez likwidację szpecących obiektów wystawek dachowych i zamontowaniu w celu doświetlenia pomieszczeń strychowych okien połaciowych, obniżenie kominów. W fasadzie odtworzyć wejście główne do budynku. Zachować wszystkie elementy wystroju architektonicznego, fryzy, gzymsy, wykroje, profile otworów okiennych. Wyremontować elewacje, poprawić wygląd cegieł i spoin. We wnętrzu zachować historyczny układ pomieszczeń, obniżyć poziom posadzek w piwnicach w celu uzyskania pomieszczeń użytkowych. Wskazane jest by zastosować w posadzkach oraz w stopniach schodów okładzinę z naturalnego kamienia. <i>Patrz : projekt adaptacji</i></p>	

21. Akta archiwalne (rodzaj akt, numer i miejsce przechowywania)

24. Uwagi różne

22. Bibliografia

1. Ludwig Wilhelm Bruggemann, Ausföhrliche Beschreibung des gegenwertigen Zustandes des Konigl. Preussischen Herzogtums Vor- und Hinter - Pommern, Stettin 1784. s.529
2. Tumpel Neustettin in 6 Jahrhunderten..... Neustettin 19104.
3. E. Wilcke, Chronik der Stadt Neu - Stettin. Neu - Stettin 1862.s. 191-193
4. J. Kowalczyk, Historia gimnazjum Ks. Jadwigi w Szczecinku 1640-1945, w: Szczecineckie Zapiski Historyczne. nr 3 Szczecinek 1991 r. s. 34- 38
5. "Budoprojekt" Projektowa Spółdzielnia Pracy Budownictwa Ogólnego. Projekt techniczny budynku Szkoły Podśrawowej nr 2 w Szczecinku. ul. 1 - Maja 2. 1987 r.
6. "Budoprojekt" Projektowa Spółdzielnia Pracy Budownictwa Ogólnego. Inwentaryzacja architektoniczno - konstrukcyjna budynku
7. Zakład Projektowania i Usług Budowlanych Waław Liniewicz. Inwentaryzacja budowlana budynku przy ul. Szkolnej 2 w Szczecinku. 2001 r.
8. Dokumentacja geotechniczna. mgr Krzysztof Urban, mgr Jan Wiśniewski. Pracownia Badań Geologicznych "Geoprofil" Koszalin
23. Źródła ikonograficzne i fotograficzne (rodzaj, miejsce przechowywania, sygnatury

9. Mapa województwa koszalińskiego. Powiat Szczecinek 1 : 25000. Warszawa 1963 r.

10. Mapa woj. Koszalińskiego 1 : 100000, Białystok 1975 r.

25. Opracował

tekst: Jadwiga Kowalczyk - Muzeum Regionalne marzec 2002 rok

plany rysunki: wg inwentaryzacji - 05.2001 - ZP i UB W Liniewicz Szczecinek

zdjęcia fotogr.: Jerzy Dudź - Muzeum Regionalne kwiecień 2001,

miejsce przechowywania negatywów: Muzeum Regionalne w Szczecinku

**KARTA PO WYPEŁNIENIU PODLEGA OCHRONIE NA PODSTAWIE  
PRZEPISÓW PRAWA AUTORSKIEGO!**

26. Adnotacja o inspekcjach, informacje o zmianach (daty, imiona i nazwiska wypełniających)

27. Załączniki

6 WKŁADEK



**Schody** do piwnicy – betonowe; pierwotnie były ceglane; na poszczególne kondygnacje wiodą schody płytowe, wyłożone płytkami lastriko, dwubiegowe powrotne. Schody ujęte metalową balustradą, złożoną z prostych wąskich, słupków, związanych na dwóch poziomach podwójnymi listwami. Balustrada zakończona drewnianą, profilowaną poręczą osadzoną na potężnym, cementowym słupie, o przekroju owalu. Dodatkowo balustrada podwyższona metalową rurą, posadowioną na wąskich metalowych wspornikach, bezpośrednio na drewnianej poręczy. Wejście na poziom więźby dachowej, przez właz w stropie, po drabinie z poziomu strychu.

**Stolarka okienna:** drewniana: na poziomie I, II kondygnacji oraz w klatce schodowej okna osadzone w wysokich, prostokątnych otworach, zakończonych od góry łukiem odcinkowym. Okna w poziomie I i II kondygnacji skrzynkowe, czteropodziałowe, dwupoziomowe, dwudzielne, 8 – kwaterowe, szklone w szczelinach pojedynczych. W poziomie I kondygnacji, w fasadzie na osi głównej okno 6 podziałowe, dwupoziomowe, trójdzielne, 12 kwaterowe, szklone w szczelinach pojedynczych. W klatce schodowej pomiędzy I i II kondygnacją okno krosnowe, pojedyncze o podziałach jak okna I i II kondygnacji. W ścianie kolankowej i w piwnicy okna krosnowe, pojedyncze, dwudzielne. W klatce schodowej pomiędzy II kondygnacją z poziomem strychu okno umieszczone w wąskim prostokątnym otworze, zakończonym od góry półkoliście – okno krosnowe, pojedyncze dwupodziałowe, dwupoziomowe, 6 kwaterowe, o nierównej wielkości kwater, szklone w szczelinach krzyżowych. W wystawkach okna zespolone, dwudzielne.

**Stolarka drzwiowa** Główne drzwi zewnętrzne współczesne, umieszczone w szerokim prostokątnym otworze, zakończonym łukiem odcinkowym; drewniane, pełne, dwuskrzydłowe, z odcinkowym nadświetlem. Skrzydła tępe, ramowo – płycinowe, zdobione dekoracją 18 - płycinową, o nierównej wielkości płycin, – zawieszone na zawiasach czopowych. Drzwi wyposażone w zasuwkę metalową górną, zamek wewnętrzny i metalową klamkę. Dodatkowo zamontowany jest ogranicznik. Drzwi wewnętrzne do dawnych sal lekcyjnych drewniane, tępe, jednoskrzydłowe, umieszczone w prostokątnych otworach, ramowo – płycinowe, zdobione dekoracją 6 – płycinową, pomieszczeń nierównej wielkości płycin. Do pomieszczeń sanitarnych oraz do pomieszczeń administracyjnych drzwi współczesne, płytowe.

**Rzut** – budynek założony na planie prostokąta z niewielkim, prostokątnym ryzalitem od strony północnej.

**Bryła** II- kondygnacyjna, ze ścianką kolankową, zwarta, nakryta dachem dwuspadowym, rozbitym nieproporcjonalnie dużymi wystawkami, umieszczonymi symetrycznie po 4 w każdej z połaci dachowych. Wystawki nakryte osobnymi dachami pulpitowymi. Od strony północnej, na osi głównej dobudowany wysoki, II – kondygnacyjny jak bryła korpusu budynku ryzalit, nakryty osobnym dachem dwuspadowym, zamknięty od północy schodkowym szczytem. Od strony południowej w poziomie dachu, na wysokości osi środkowej, zlicowana z fasadą wystawka, nakryta osobnym dachem dwuspadowym.

**Elewacje** posadowione na niewielkim kamiennym cokole, zwieńczonym gzymsem z ceglanych główek. Wszystkie elewacje symetryczne, regularne. Fasada i elewacja północna artykułowane uskokowymi otworami okiennymi i drzwiowym o wykroju wysokich prostokątów, zamkniętych od góry łukiem odcinkowym. Elewacje zwieńczone lekko wysuniętym gzymsem ceglany i podwieszonym pod nim fryzem schodkowo ułożonych, potrójnych ząbków. W fasadzie i elewacji północnej okna II kondygnacji umieszczone na wspólnym gzymisie podokiennym, pełniącym równocześnie funkcję gzymśu kordonowego.



**Fasada** ( od strony południowej), regularna, symetryczna, posadowiona jak w opisie głównym elewacji, 7 osiowa, II – kondygnacyjna. Oś centralna wysunięta ponad połac dachową, zakończona trójkątnym szczytem, podkreślona przebiegającymi przez całą wysokość elewacji pilastrami. Szczyt ujęty gzymsem schodkowym, zwieńczony prostopadłościennym akroterionem. W świetle szczytu uskokowy okulus. W przyziemiu, na osiach 1-3 i 4-7, zagłębione prostokątne otwory okienne piwnic, ujęte szerokimi, cementowymi „korytami”. Na poziomie kondygnacji I, na osi środkowej szeroki otwór okienny o wykroju prostokątnym, zamkniętego jak wszystkie otwory okienne odcinkiem łuku, wykuty w miejscu pierwotnie umieszczonych głównych drzwi zewnętrznych. Na pozostałych osiach oraz na wszystkich osiach II kondygnacji otwory okienne jak w opisie głównym elewacji. W ścianie kolankowej, na osiach 1-3 oraz 4 – 7 niewielkie otwory okienne doświetlające poziom strychu. Okna o wykroju leżącego prostokąta, zamkniętego odcinkowo. Fasada zwieńczona gzymsem jak w opisie głównym elewacji. W poziomie dachu widoczne 4 symetrycznie rozmieszczone, prostokątne, potężne, nieproporcjonalnie duże wystawki o otynkowanych ścianach. W wystawkach przeprute duże prostokątne otwory okienne.

**Elewacja wschodnia i zachodnia** – o kształcie wysokiego prostokąta, zakończonego trójkątnym szczytem, ujętym lekko wysuniętym gzymsem ceglany. Gzyms złożony z dwóch, schodkowo ułożonych listew. Na poziomie I i II kondygnacji – elewacje gładkie, w poziomie szczytu przeprute dwa wysokie, prostokątne otwory okienne. Okna w 1/3 wysokości opierzone współczesnymi kratami. Na narożach elewacji – schodkowe wsporniki, „podtrzymujące” szczyt. Ponad krawędziami szczytu widoczne potężne kominy i masywne, tynkowane trójkątne ściany wystawek dachowych. W elewacji północnej widoczne ślady dawnych dobudówek, na trzech różnych wysokościach – po stronie południowej ( wszystkie były I – kondygnacyjne).

**Elewacja północna** o artykulacji zbliżonej do fasady, regularna, symetryczna, posadowiona jak w opisie głównym elewacji, 7 osiowa, II – kondygnacyjna. Na osi środkowej silnie wyładowany ryzalit, przebiegający przez całą wysokość elewacji, zakończony na poziomie dachu wysokim, schodkowych szczytem. W poziomie I kondygnacji ryzalitu – szeroki, prostokątny otwór głównych drzwi zewnętrznych, zamkniętym odcinkiem łuku, jak otwory w opisie głównym elewacji. Ponad drzwiami, po stronie wschodniej przymocowany dzwonek szkolny, nakryty dwuspadowym daszkiem, podpartym metalowymi wspornikami. W poziomie II kondygnacji ryzalitu – otwór okienny jak w opisie głównym elewacji. Ponad nim, w świetle szczytu wąski, prostokątny, półkoliście zakończony otwór doświetlający poziom szczytu. W przyziemiu, na osiach 1-2 i 4-7, zagłębione prostokątne otwory okienne piwnic, ujęte szerokimi, cementowymi „korytami”. Na osi 3, licząc od strony wschodniej wysunięty przed lico elewacji niski ryzalit, mieszczący wejście do piwnic. Otwór osłonięty metalowymi drzwiami. Na osiach 1- 3 i 4-7 w Poziomie I i II kondygnacji otwory okienne jak w opisie głównym elewacji. W ścianie kolankowej, na osiach 1-3 oraz 4 – 7 niewielkie otwory okienne doświetlające poziom strychu. Okna o wykroju leżącego prostokąta, zamkniętego odcinkowo. Fasada zwieńczona gzymsem jak w opisie głównym elewacji. W poziomie dachu widoczne 4 symetrycznie rozmieszczone, prostokątne, potężne, nieproporcjonalnie duże wystawki o otynkowanych ścianach. W wystawkach przeprute duże prostokątne otwory okienne

**Wnętrze.** Dwu i ½ traktowe, o traktach wzdłużnych na osi wschód - zachód

**Wyposażenie** historycznego – brak

**Instalacje:** elektryczna podtynkowa (natynkowa w pomieszczeniach piwnic). Instalacja elektryczna obecnie nieczynna. Ponadto, w budynku znajdują się instalacje: centralnego ogrzewania (nieczynna), wodno – kanalizacyjna, odprowadzająca wodę z połaci dachowych, złożona z rynien i rur spustowych z blachy



c.d. pkt. 6. Poprzednie nazwy miejscowości:

NYGEN STETYN, NY(GG)EN STETTIN, NIEN STETTIN, NEWESTETYN, NUWE( N) STETYN NEOSTETTIN, NEOSTETIN, NEO SEDINI, KELIN STETINICHEN, KLEYN(EN) STETYN, NEUSTETTIN, NOV(A) SCETIN, MINORI STETIN

c.d. pkt. 12. Historia

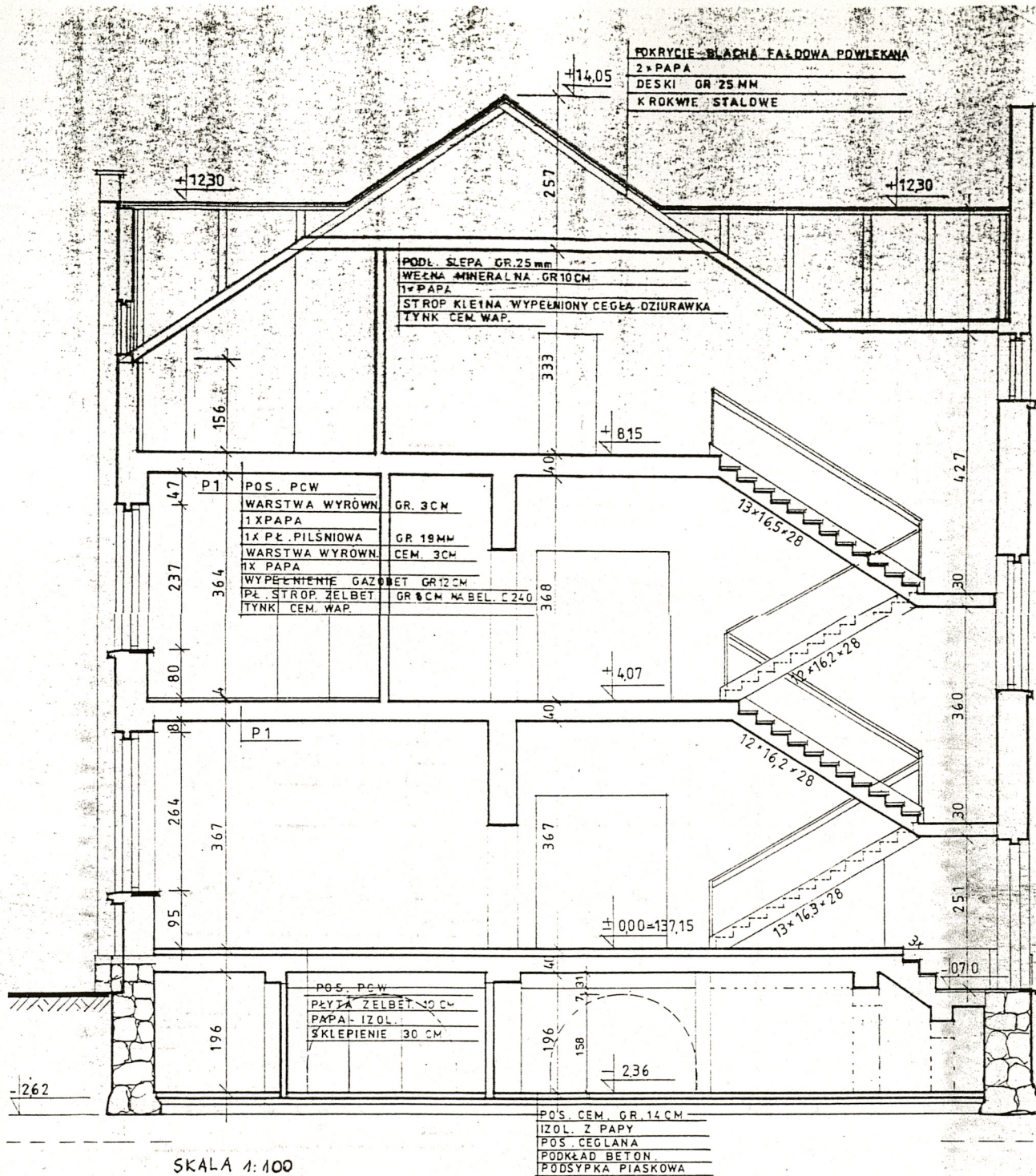
Mieściło się w niej 5 dużych sal lekcyjnych. W 1845 roku obok tego budynku, bezpośrednio przy ul. 1 - Maja wybudowano 2 – kondygnacyjny gmach w konstrukcji szkieletowej. Na poziomie I kondygnacji mieściły się w nim 4 sale lekcyjne a na II – giej mieszkania dla rektora i dla jednego nauczyciela. W latach 60-tych XIX wieku szkoła miejska składała się z 10 klas i nauczało w niej 9 nauczycieli (wraz z rektorem).

W 1862 roku w obrębie zespołu tych budynków szkolnych powstała sala gimnastyczna a **w latach 1879/80 bezpośrednio przy ulicy Szkolnej wzniesiono nowy, murowany, II kondygnacyjny gmach szkolny z 7 salami lekcyjnymi i aulą**. Po 1945 roku budynek dalej pełnił funkcję budynku szkolnego - do roku 1999/2000r. Od 1945 roku w budynku, przy ul. Szkolnej 2 mieściła się Szkoła Podstawowa nr 2. Od 1953 roku – Szkoła Ćwiczeń, zorganizowana przy Liceum Pedagogicznym funkcjonującym od 1 września 1952 roku. W latach 70-tych XX wieku – ponownie Szkoła Podstawowa nr 2. W latach 1987/8 budynek szkoły był poddany gruntownemu remontowi( projekty datowane na 1987r). W tym czasie wymieniono drewniane stropy na żelbetowe, podłogi białe na cementowe, przesłonięte płytkami, bądź wykładziną PCV, wyburzono ryglowe ścianki działowe ( bez wypełnienia, fachy przykryte tylko matą z trzciny i otynkowane), zmieniono więźbę dachową z kleszczowo - płatwiowej na stalową, w połaciach dachowych wykonano szerokie wystawki. Ponadto wymieniono ceglane schody do piwnic na schody betonowe. W pomieszczeniach, po skuciu starych wapiennych cementowych wapienno – cementowych tynków założono tynki cementowo – wapienne.

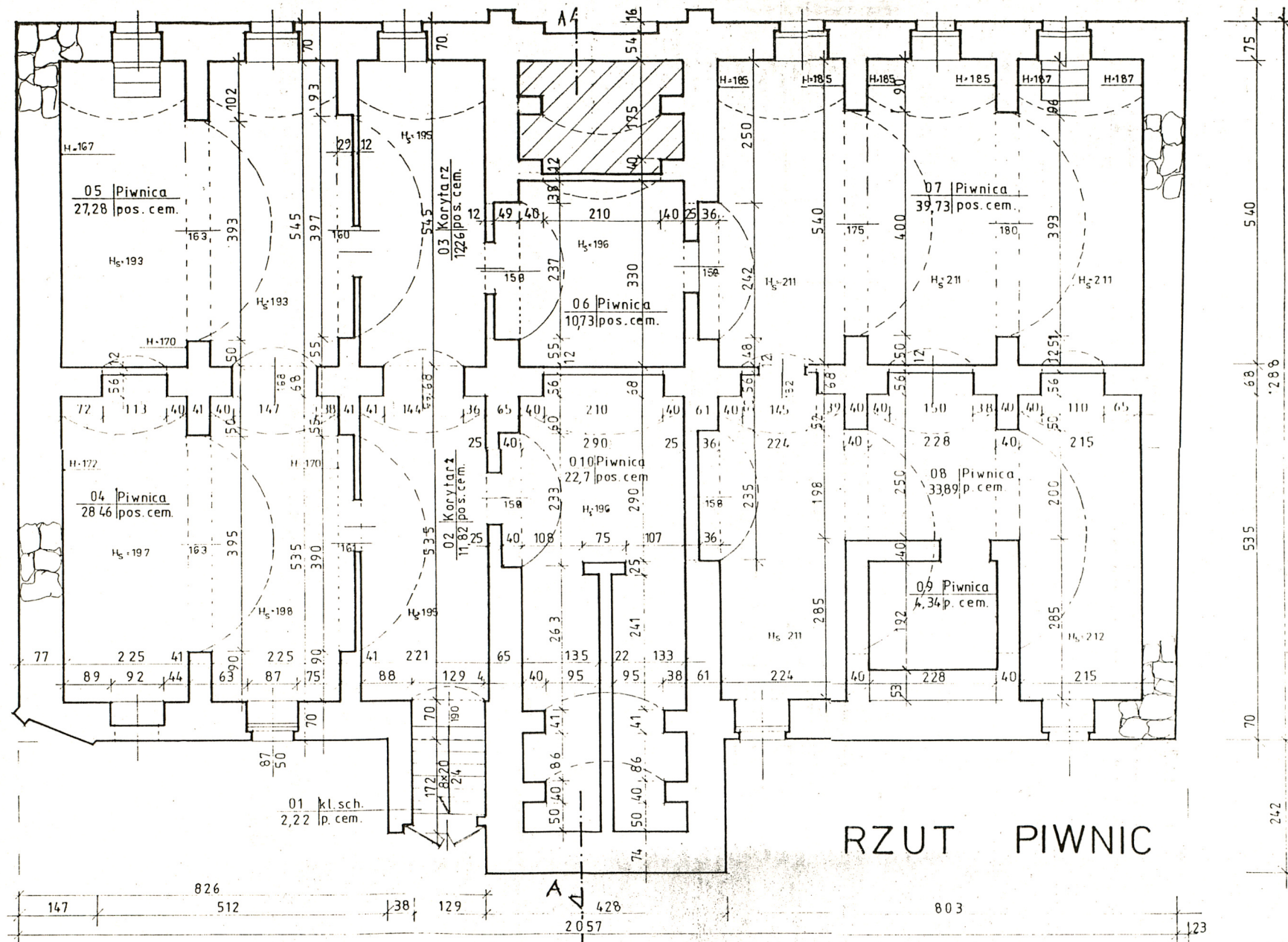
Spis fotografii:

- 1.
2. Na okładce: Wdok ogólny od strony południowo – zachodniej – na fasadę i elewację PN
3. Elewacja północna
4. Wnętrze – pomieszczenia II kondygnacji w pn/zach. części
5. Wnętrze – pomieszczenia II kondygnacji w PN/wsch. części
6. Wnętrze – pomieszczenia d. lekcyjne na poziomie strychu
7. Wnętrze – pomieszczenia d. lekcyjne na poziomie strychu, słup konstrukcji dachowej
8. Wnętrze – pomieszczenia piwnic
9. Wnętrze – pomieszczenia piwnic
10. Wnętrze – pomieszczenia piwnic
11. Wnętrze – klatka schodowa – I kondygnacja
12. Wnętrze – klatka schodowa – II kondygnacja
13. Wnętrze – pomieszczenie I kondygnacji w dawnym wejściu głównym do budynku
14. Fasada – fragment – I kondygnacja, oś główna





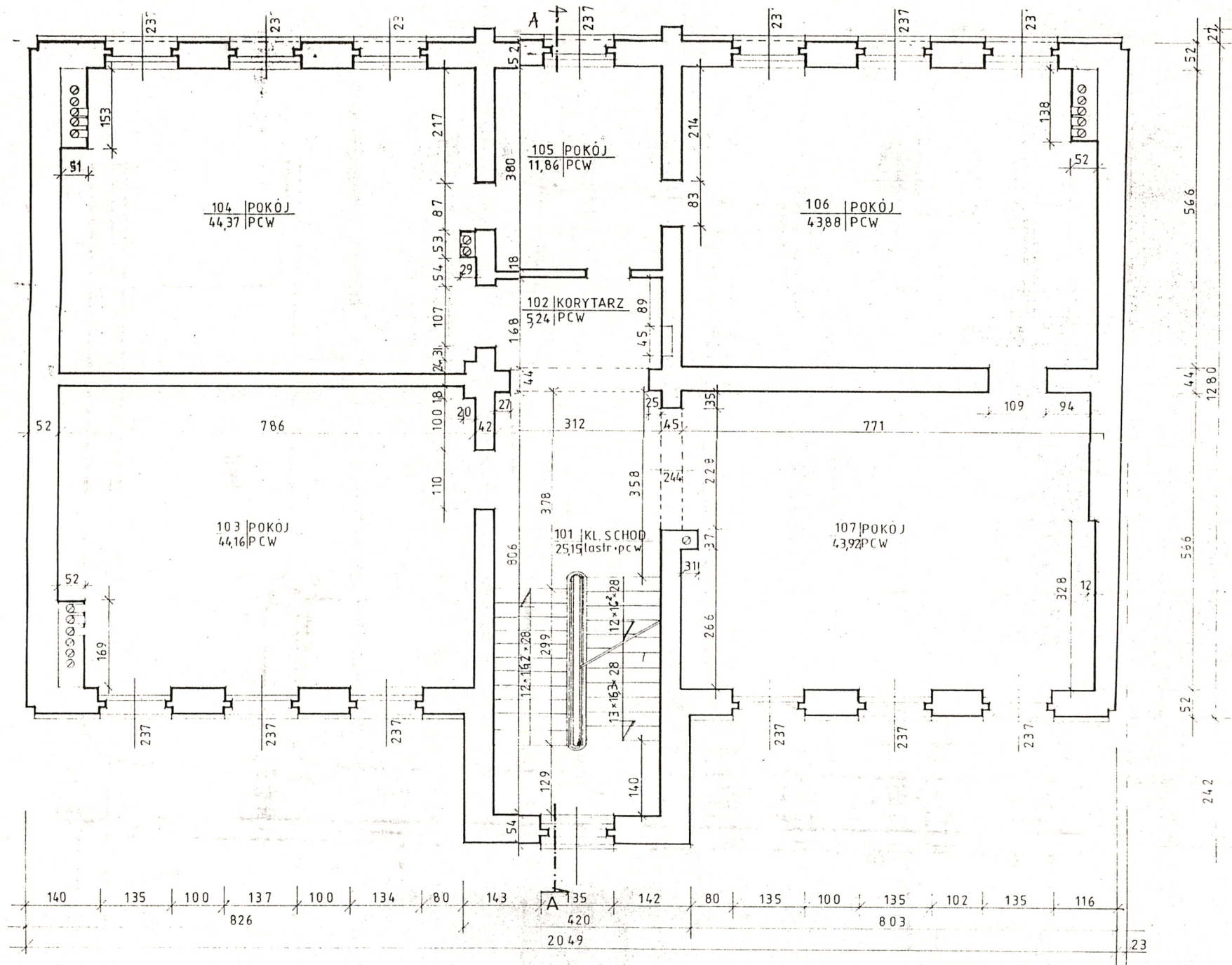




skala

1:100

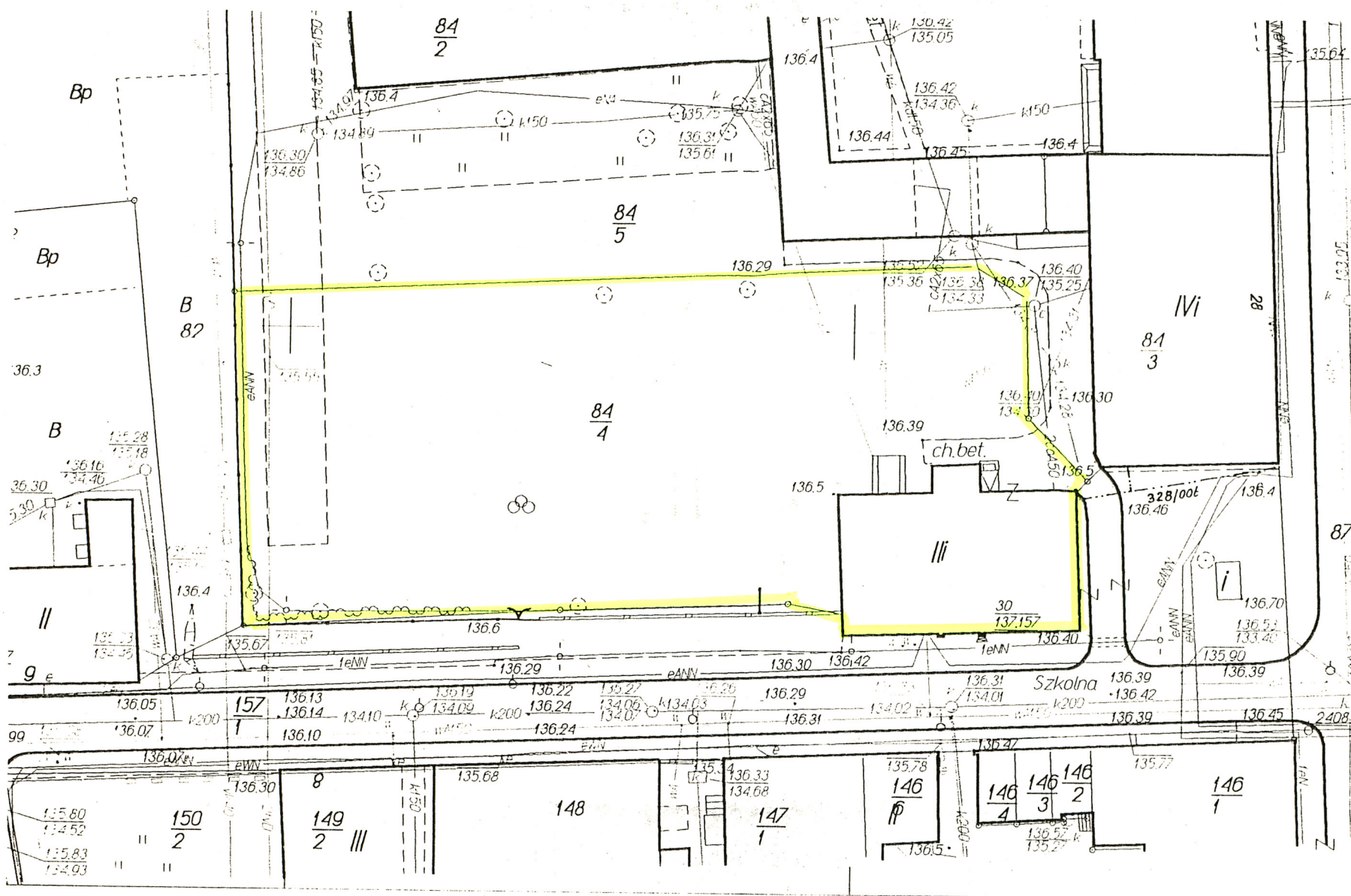




RZUT I-PIĘTRA

skala 1:100





1:500





2.



3.



4



5

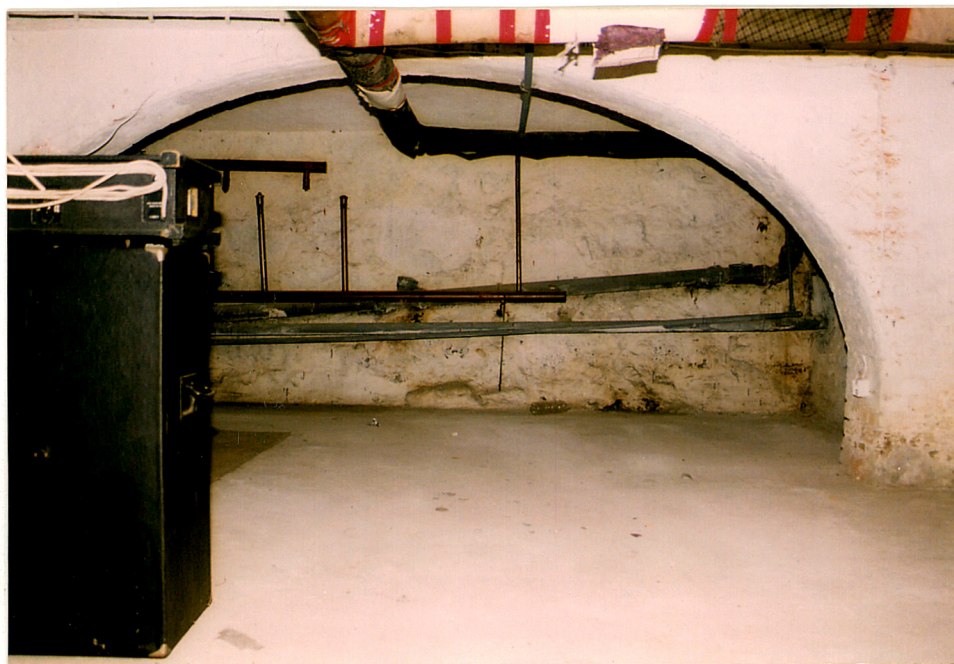




6.



7.



8





9



10



11



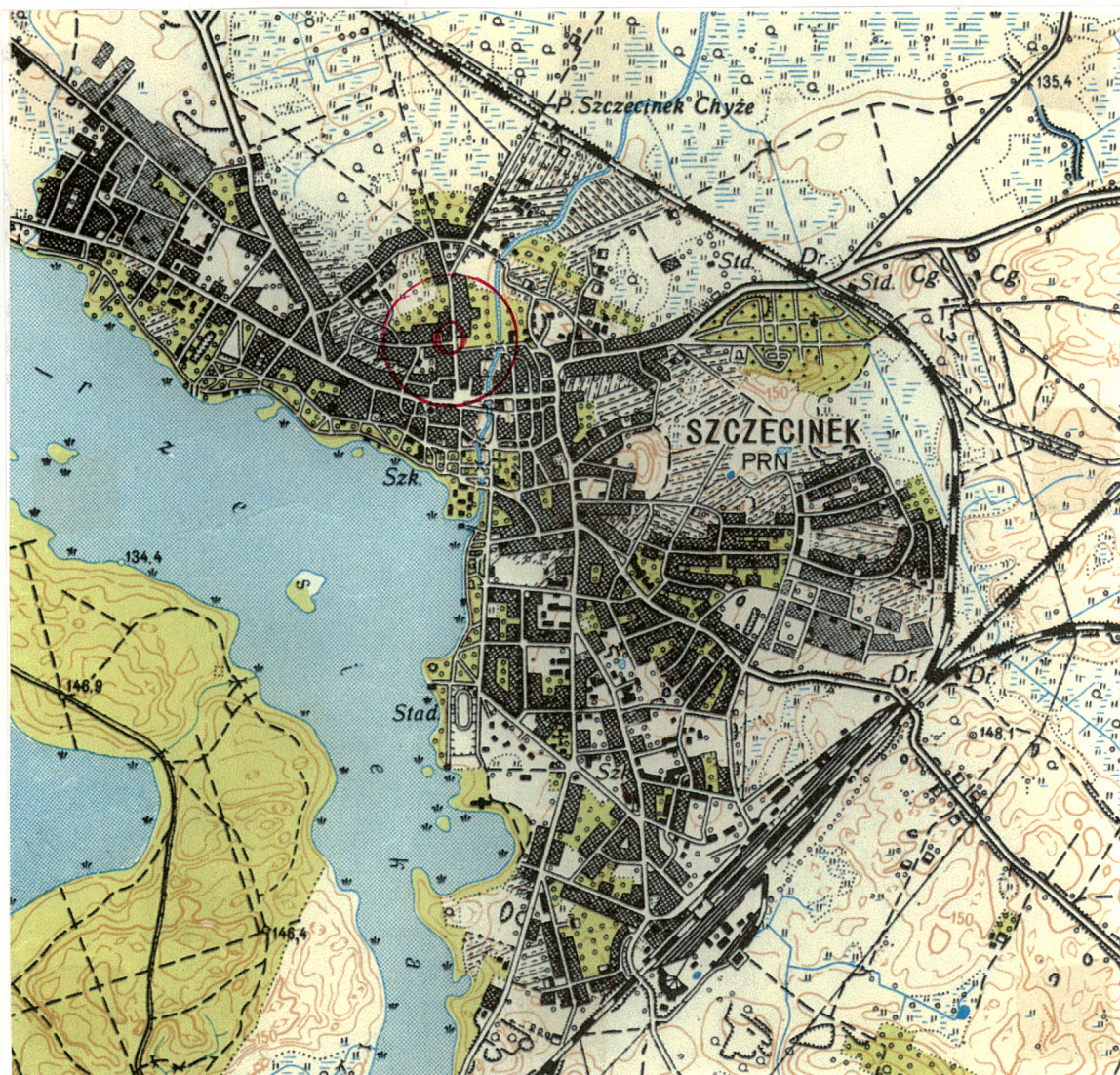


12.



13





SKALA 1:25000