

1. Obiekt

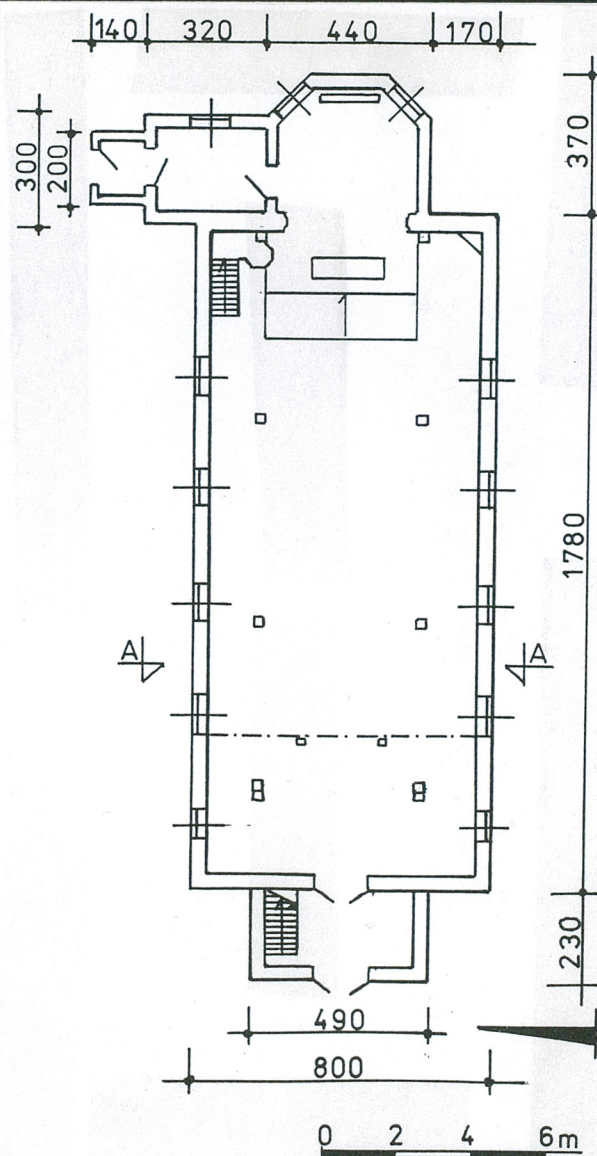
**KOŚCIÓŁ PROTESTANCKI, OB. RZYM.- KAT. FILIALNY
p.w. Oczyszczenia NMP**

2. Czas powstania

kon. XVII w.,
przeb. 1907 r.

3. Miejscowość

DĘBICA



4. Adres: **Dębica
78-125 Rymań**

nr działki

nr hipoteczny K.W. [REDACTED]

5. Przynależność administracyjna

województwo **zachodniopomorskie**

powiat **Kołobrzeg**

gmina **Rymań**

6. Poprzednie nazwy miejscowości

Damitz (do 1945 r.)

7. Przynależność administracyjna
przed 1 VI 1975 r.

województwo **koszalińskie**

powiat **Kołobrzeg**

8. Właściciel i jego adres

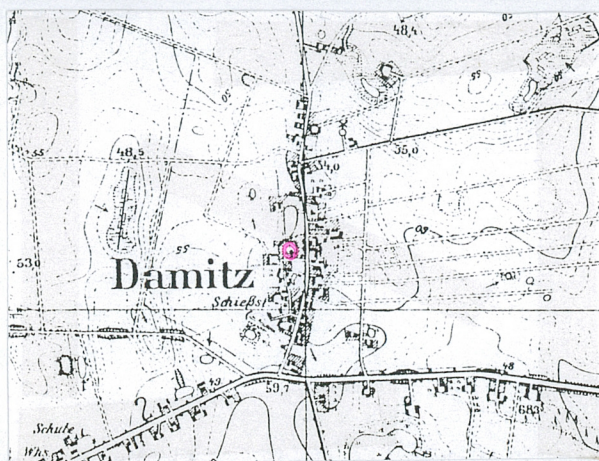
**Parafia rzymsko-katolicka
p.w. św. Szczepana
78-125 Rymań, ul. Koszalińska 5**

9. Użytkownik i jego adres

**Parafia rzymsko-katolicka
p.w. św. Szczepana
78-125 Rymań ul. Koszalińska 5**

10. Rejestr zabytków

Nr 379 data 10.04.1964 r.



1936 r.

Dębica jest wsią o metryce średniowiecznej. Nazwę zawdzięczała rodowi von Damitz, który wymieniany był jako właściciel już na pocz. XV w. W XVII w. wieś dzieliła się na 2 części: „A” – 4 gospodarstwa bauerskie, 1 zagrodnicze i karczma oraz „B” – 5 gospodarstw bauerskich, karczma. W 1694 r. Hans J. Manteuffel sprzedał swoją część „A” Heinrichowi v. Kameke. Przez cały XVIII w. wieś wielokrotnie zmieniała właścicieli (byli to m. in. v. Eickstedt, von. Tilly).

W 1804 r. właścicielem obu części Dębicy staje się ponownie przedstawiciel rodu v. Manteuffel – Friedrich.

W 2 poł. XIX w. było tu 39 domów, 30 bud. gospodarczych, szkoła, mieszkało 388 osób. Powierzchnia upraw wynosiła ok. 700 ha, hodowano bydło (135), owce (620), konie.

W 1928 r. dane statystyczne podają liczbę mieszkańców – 423 osoby (łącznie z folwarkiem), do wsi należał młyn i przybudowanie, 15 gospodarstw indywidualnych (ok. 500 ha).

Ewidencjonowany kościół wzniesiony został – prawdopodobnie – w **2 poł. XVII w.**, co potwierdzają dokumentacje konserwatorskie i popularno-naukowe. Dostępne materiały z tego okresu nie podają dokładnej daty budowy, dysponując jednakże informacjami o wielokrotnej zmianie właścicieli Drozdowa w XVIII w. (a to raczej wyklucza fundowanie przez nich kościoła) można przyjąć XVII-wieczną metrykę **c.d. wkładka nr 1**

Orientacja

Dębica jest to wieś sołecka położona w północnej części woj. zachodniopomorskiego, oddalona ok. 4,5 km na płn.-wschód od Rymania. Miejscowość ulokowana po północnej stronie drogi krajowej nr 6 (Szczecin – Gdańsk). Sąsiednie miejscowości to: Drozdowo (ok. 5,5 km na N), Leszczyn – bezpośrednio na zachód od Dębicy (po obu stronach drogi krajowej). Tereny rolnicze lekko pofalowane, na N i E od wsi rozciąga się zwarty kompleks lasu mieszanego; w odl. ok. 2 km na W przepływa niewielka rzeka Dębosznicza.

Układ przestrzenny wsi w typie owalnicy, rozplanowanej na osi N – S, z owalnym nawsiem.

Sytuacja

Ewidencjonowany kościół filialny p.w. św. Oczyszczenia NMP zlokalizowany jest w centralnej części wsi, na nawsiu, przy skrzyżowaniu dróg średowiejskich. Działka kościelna niewielka, w formie nieregularnego czworoboku o wym. ok. 30 x 36 m, wygradzona płotem siatkowym na fundamencie dawnego muru kamiennego, z wjazdem od zachodu (od strony drogi gruntowej), metalowa brama osadzona na ceglanych filarach (fot. 2). Brak śladów po pierwotnej nekropoli; teren splantowany, porośnięty trawą. Na linii ogrodzenia starodrzew liściasty, głównie kasztanowce i jesiony (jeden o cechach pomnikowych – 360 cm obwód pnia).

Kościół posadowiony pośrodku działki (bliżej boku wschodniego), orientowany (właściwie na osi SWW – NEE dla potrzeb niniejszej dokumentacji przyjmuje się orientację E - W). Przed głównym wejściem (zachodnim) do kościoła znajduje się krzyż misyjny.

Materiał, technika, konstrukcja:

Posadowienie: kościół osadzony – prawdopodobnie - na kamiennym cokole, tynkowanym, o wys. 20-40 cm nad poziomem gruntu (niweluje lekki spadek terenu w kierunku północnym).

Ściany: zróżnicowane pod względem typologicznym i chronologicznym. Ściany długie kościoła (pierwotne) ryglowe z – przypuszczalnie - ceglanym wypełnieniem pól międzyryglowych (w celu jednoznacznego rozpoznania konieczne jest przeprowadzenie badań architektonicznych). Szczytowa ściana wschodnia wraz z 5-boczną absydą oraz z zakrystią i przedsionkiem murowane z cegły ceramicznej – pochodzą z okresu przebudowy kościoła w 1907 r. Wieża wyprowadzona – częściowo – z korpusu kościoła, o konstrukcji szkieletowej, (fot. 18); słupy (o wym. 21 x 20 cm) spięte ryglami i zastrzałami. Od zewnątrz wszystkie ściany kościoła, wieży i przybudówek odeskowane, złącza oblistwowane. Od wewnątrz ściany sali kościelnej, prezbiterium, zakrystii i przedsionka (fot. 9) wyprawione tynkiem wapienno-cementowym na gładko i bielone.

Stropy: w sali kościelnej wtórny (z okresu przebudowy w 1907 r.), pseudokolebkowy (fot. 9, 14). Koleba w formie półkola, wsparta dołem na dwóch podciągach, ułożonych na dwóch rzędach słupów z mieczowaniem (krawędzie ozdobnie sfazowane). Konstrukcja stropu łączy się więźbą dachową. **c.d. wkładka nr 1**

<p>14. Kubatura</p> <p>ok. 1.500 m³ (w tym sala kościelna ok. 1.050 m³)</p>	<p>15. Powierzchnia zabudowy</p> <p>181,0 m² (w tym sala kościelna 142,4 m²)</p>	<p>16. Przeznaczenie pierwotne</p> <p>kościół ewangelicki</p>	<p>17. Użytkowanie obecne</p> <p>kościół rzymsko-katolicki</p>
<p>18. Prace budowlane i konserwatorskie, ich przebieg i dokumentacja (po 1945 r.)</p> <p>W l. 80-tych wymieniono stolarkę okienną; na pocz. lat 90-tych wykonano boazerię we wnętrzu kościoła. W 1995 w. oczyszczono strop kościoła; ok. 1990 r. wymieniono pokrycie dachowe na eternitowe. W 1998 r. wykonano betonowy kołnierz wokół kościoła.</p> <hr/> <p>19. Stan zachowania (fundamenty, ściany zewnętrzne, sklepienia, stropy, konstrukcja i pokrycie dachu, wyposażenie i instalacje)</p> <p>Ogólny stan techniczny kościoła należy określić jako dobry; brak widocznych zagrożeń konstrukcyjnych. Z uwagi na zewnętrzne odeskowanie ścian oraz wewnętrzne tynki nie można określić stanu zachowania ryglowego szkieletu konstrukcyjnego.</p>		<p>20. Najpilniejsze postulaty konserwatorskie</p> <p>Kościół stanowi historyczny element kompozycji przestrzennej, waloryzuje architektoniczny krajobraz wsi, wpisany jest do rejestru zabytków. W sensie konserwatorskim bezwzględnej ochronie podlega:</p> <ol style="list-style-type: none"> 1) historycznie ukształtowana bryła, z 2-spadową formą dachu (nad absydą wielopołaciowy); wskazane przywrócenie pokrycia z dachówki ceramicznej; 2) bryła wieży wraz z formą hełmu; 3) wnętrze sali kościelnej, ze stropem kolebkowym, historyczną emporą, renesansowym ołtarzem i barokową amboną; elementy te wymagają one bieżących prac konserwatorskich. <p>Wszelkie prace budowlane przy kościele winny być uzgodnione z Wojewódzkim Konserwatorem Zabytków i realizowane w oparciu o program prac konserwatorskich.</p>	

21. Akta archiwalne i źródła ikonograficzne (rodzaj, numer i miejsce przechowywania)

Mapa topograficzna wsi Dębica (niem. Damitz) z 1936 r. – kserokopia ze zbiorów WOSOZ w Szczecinie, Delegatura w Koszalinie.

23. Uwagi różne

Neg. n. 68.139-68.162

Nr Inw. dok. konserw. 6352/2000 - BDZ

24. Opracował: (imię, nazwisko, data, podpis)

tekst **mgr Maria Witek – BDZ Szczecin, 06.2000 r.**

plany, rysunki **mgr Maria Witek – BDZ Szczecin, 06.2000 r.**

zdjęcia, fotogr. **mgr Maria Witek – BDZ Szczecin, 06.2000 r.**

miejsce przechowywania negatywów **BDZ w Szczecinie**

**KARTA PO WYPEŁNIENIU PODLEGA OCHRONIE NA PODSTAWIE PRZEPISÓW
PRAWA AUTORSKIEGO**

22. Bibliografia

F. R. Barran, Städte-Atlas Pommern, Rautenberg 1989.

H. Berghaus, Landbuch des Herzogthums Pommern und Fürstenthums Rügen, Th. III, Bd. I, Anklam 1867.

Gemeinden und Gutsbezirke der Provinz Pommern und ihre Bevölkerung, Berlin 1874.

Güter – Adressbuch für die Provinz Pommern, Leipzig 1914.

Verzeichnis sämtlicher Ortschaften der Provinz Pommern, Stettin 1928.

Schematyzm Diecezji Koszalińsko-Kołobrzeskiej, Kołobrzeg 1999 r.

25. Adnotacje o inspekcjach, informacje o zmianach
(daty, imiona i nazwiska wypełniających)

26. Załączniki

wkładki szczegółowe - 5

1. Miejscowość DĘBICA	4. Obiekt (nazwa jak w karcie) KOŚCIÓŁ FILIALNY p.w. Oczyszczenia NMP	5. Zawartość wkładki: tekst, mapa wsi, plan sytuacyjny, foto, przekrój
2. Gmina Rymań		
3. Województwo zachodniopomorskie		

c.d. rubr. nr 12

kościół. Niewykluczone, że został on wzniesiony na miejscu wcześniejszego i przeniesiono tu historyczne wyposażenie – przede wszystkim - renesansowy ołtarz z 1584 r. Tym samym przypuszczalnymi fundatorami byłiby von Manteufflowie. Nie możemy się oprzeć w ściślejszym datowaniu na analizie cech formalnych konstrukcji ryglowej, gdyż kościół od zewnątrz jest w całości odeskowany, a od środka otynkowany na gładko; w tym celu należałoby przeprowadzić specjalistyczne badania architektoniczne. Cechy stylowe wykazuje jedynie wieża, nawiązująca kształtem hełmu do form barokowych. W 1907 r. obiekt poddany został gruntownemu remontowi i przebudowie. Wówczas to najprawdopodobniej przedłużono kościół w kierunku wschodnim: dobudowano absydę, zakrystię i przedsionek, a także zmodyfikowano więźbę dachową (częściowo wykorzystano stare elementy) i konstrukcję stropu.

Do 1945 r. była to świątynia protestancka, filia kościoła w Drozdowie. W 1958 r. obiekt został poświęcony p.w. Oczyszczenia NMP, jest kościołem filialnym parafii p.w. MB Królowej Polski w Górawinie.

Kościół w Dębicy jest to orientowana świątynia salowa, wieżowa, z 5-boczną absydą, o częściowej konstrukcji ryglowej, bez wyraźnie zaakcentowanych cech stylowych, z elementami zabytkowego wyposażenia (ołtarz, ambona).

c.d. rubr. nr 13

Podstawę konstrukcyjną stropu stanowią krążyny (fot. 16), osadzone dołem w podciągach, odeskowane i polakierowane od strony sali kościelnej. Nad częściami bocznymi (przy ścianach długich) do belek stropowych i kulawek nabyty jest deskowy pułap (fot. 9). W prezbiterium sklepienie ceramiczne (fot. 8) z pseudożebrowaniem.

W wieży stropy belkowe nagie; w kruchcie, zakrystii i przedsionku stropy deskowe z trzcinową podsufitką, wyprawione na gładko i bielone.

Więźba dachowa: wtórna (wykorzystano starsze elementy konstrukcyjne), z okresu przebudowy w 1907 r. Jest to więźba krokwiowo-jętkowa z płatwiami pośrednimi, wspartymi na prostych i ukośnych podporach. Końce krokwi wsparte zaciosami na płatwiach stopowych i osadzone w belkach stropowych. Starsze elementy więźby obrobione "od topora", o dużych przekrojach: płatwie – 23 x 25 cm; widoczne gniazda po wcześniejszych połączeniach ciesielskich (fot. 16). Krokwie – z nabitymi, krótkimi przypustnicami - obrobione mechanicznie, co czwarta para spięta jętkami.

Nad prezbiterium dach w konstrukcji krokwiowo-płatwiowej, 5-połaciowy; nad zakrystią i przedsionkiem 2-połaciowe dachy krokwiowo-jętkowe.

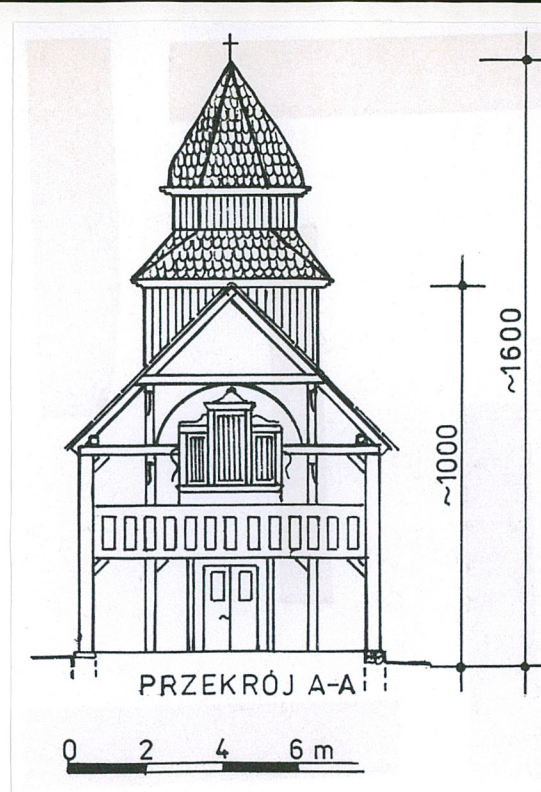
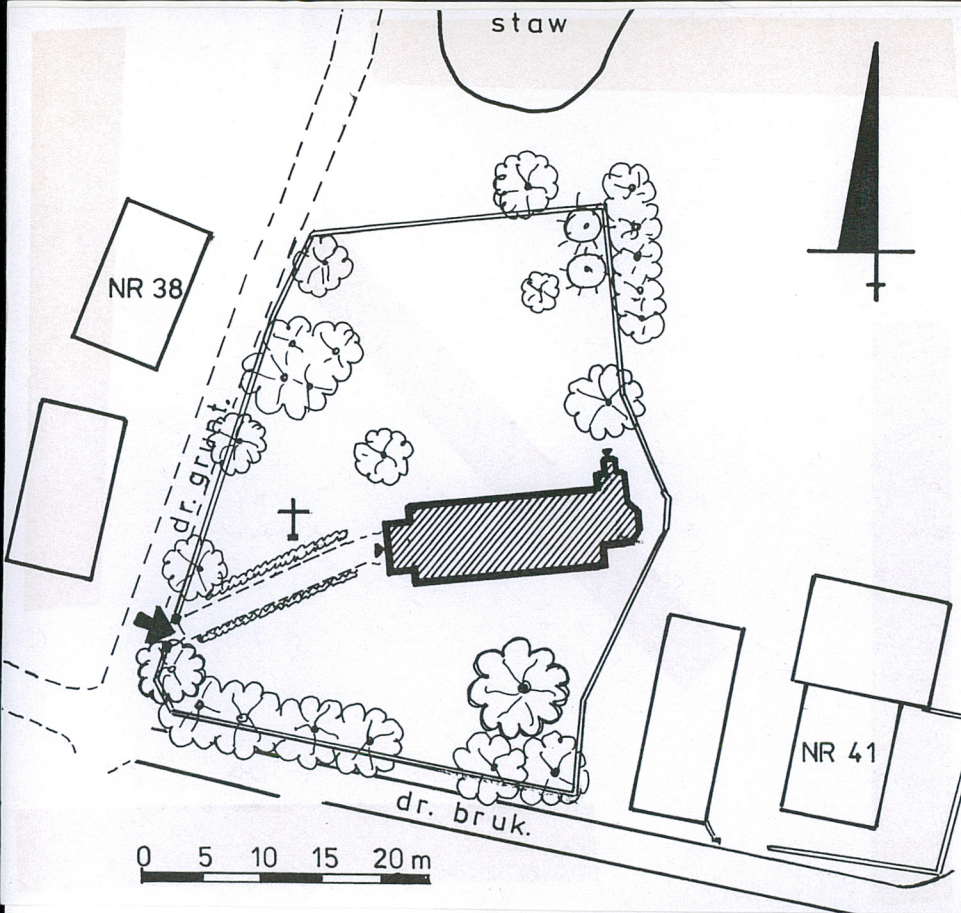
Hełm wieży zestopniowany, o podstawie czworobocznej (o łamanych połaciach), z 8-boczną gloriętą (ob. zadeskowana) i baniastym zwieńczeniem. Górna część hełmu wieży utworzona z promienistego układu krokwi i krótkich półkrokwi dających efekt załamania, osadzonych dołem na oczeple ścian (fot. 19) i stężonych układem 3 wzdłużnych belek z krótkimi przejmami.

Pokrycie dachowe: sali kościelnej, prezbiterium, zakrystii i przedsionka stanowi eternit, na wieży cynkowa blacha tłoczona „w łuskę”.

Posadzki: wyłożona 8-bocznymi płytkami terakotowymi (sprzed 1945 r.) w kolorze brązowym, pod ławkami podłoga deskowa. W obrębie prezbiterium posadzka cementowa, analogiczna w kruchcie i przedsionku. W zakrystii i na emporze podłogi deskowe.

c.d. wkładka nr 2

Wkładkę założył: **mgr M. Witek, 06.2000 r.**



1. Miejscowość DĘBICA	4. Obiekt (nazwa jak w karcie) KOŚCIÓŁ FILIALNY p.w. Oczyszczenia NMP	5. Zawartość wkładki: tekst, foto
2. Gmina Rymań		
3. Województwo zachodniopomorskie		

c.d. rubr. nr 13

Schody: na emporę umieszczone w przyziemiu wieży (przy ścianie N), drewniane, policzkowe, jednobiegowe, zaopatrzone w prostą poręczówkę. Na poszczególne kondygnacje wieży prowadzą schody 1-biegowe, ażurowe. Schody do przedsionka obetonowane, 4-stopniowe.

Okna: otwory okienne sali kościelnej i prezbiterium, w formie stojących prostokątów (fot. 5, 7). Stolarka drewniana, krosnowa, stała. Ramy z podziałem szczeblinowym na geometryczne pola, z ornamentowym przeszkleniem (białe i żółte). Okna doświetlające emporę organową (fot. 7) w dwóch poziomach, mniejsze, krosnowe. W zakrystii okna analogiczne jak w kościele. Wieża bez otworów okiennych i akustycznych.

Drzwi: główne drzwi wejściowe w przyziemiu wieży (fot. 3), wtórne, 2-skrzydłowe, ramowo-klepkowe, zawieszone na trzpieniowych zawiasach. Drzwi przedsionka jednoskrzydłowe, ramowo-klepkowe. Drzwi do kruchty (fot. 15) 2-skrzydłowe, ramowo-płycinowe z naświetlami o bogatej snyderce neorenesansowej, zawieszone na zawiasach trzpieniowych, zaopatrzone w ozdobny szyldzik.

Rzut

Sala kościelna odzwierciedlająca obrys pierwotnego rzutu kościoła, w kształcie wydłużonego prostokąta, zorientowanego na osi W – E, o wymiarach 1780 x 800 cm. Pośrodku ściany wschodniej ustawiona 5-boczna absyda (wymiar całkowity: 370 x 440 cm). Od zachodu ustawiona wieża, wyprowadzona częściowo z obrysu kościoła, założona na planie kwadratu (o boku 490 cm), wyprowadzona w połowie poza ściany sali kościelnej. Do NE narożnika przylega zakrystia o obrysie prostokąta i wymiarach 320 x 300 cm oraz czworoboczny przedsionek, o wym. 140 x 200 cm. Do kościoła prowadzą dwa wejścia: zachodnie w przyziemiu wieży i północne przez zakrystię.

Bryła

Nawa kościelna w formie leżącego prostopadłościanu, nakrytego dachem 2-spadowym; wysokość całkowita wynosi ok. 1000 cm, a stosunek wysokości ścian do dachu jak 3 : 2. Jest to obiekt jednokondygnacyjny (wysokość sali wynosi ok. 570 cm), niepodpiwniczony (brak informacji o kryptach), z jednownętrznym i jednoprzestrzennym poddaszem. Absyda w formie pięciobocznego graniastopuła, nakrytego daszkiem 5-połaciowym; wysokość całkowita analogiczna jak korpusu kościoła. Zakrystia i przedsionek mają formę prostopadłościanów, o wysokości ok. 450 cm, nakrytych dachami 2-spadowymi. Wieża – stojący prostopadłościan o zestopniowanym hełmie i wysokości całkowitej ok. 1600 cm.

Elewacje

Jednorodne pod względem materiałowym, pozbawione cech stylowych i detalu architektonicznego, surowe w wyrazie. Zarówno korpus kościoła, wieża, prezbiterium jak i zakrystia i przedsionkiem zostały w całości odeskowane (fot. 1, 3) i oblistwowane. Elewacje N i S korpusu 5-osiove, lustrzanie symetryczne, w obrębie empory organowej otwory okienne w dwóch poziomach. Wieża bez otworów doświetlających i akustycznych

c.d. wkładka nr 3

Wkładkę założył: **mgr M. Witek, 06.2000 r.**

Miejsce przechowywania negatywów: **BDZ w Szczecinie**

Wzór ODZ

4.



5.



6.



7.



1. Miejscowość DĘBICA	4. Obiekt (nazwa jak w karcie) KOŚCIÓŁ FILIALNY p.w. Oczyszczenia NMP	5. Zawartość wkładki: tekst, foto
2. Gmina Rymań		
3. Województwo zachodniopomorskie		

c.d. rubr. nr 13**Wnętrze**

Wnętrze kościoła dębickiego składa się z: sali kościelnej, prezbiterium (w obrębie 5-bocznej absydy), kruchty w przyziemiu wieży, zakrystii i przedsionka przy zakrystii. Wzdłuż ściany zachodniej znajduje się drewniana empora organowa, o głębokości ok. 370 cm, wsparta na słupach, a belki nośne (stropowe) empory wzmocnione przyściennymi mieczami. Empora zaopatrzona w płycinową balustradę z motywami geometrycznymi w postaci wydłużonych rombów. Wnętrze sali kościelnej zdominowane przez konstrukcję nośną stropu: słupy z mieczowaniem, miecze przyścienne, belki stropowe wzmacniające efekt ażurowej lekkości konstrukcji. Ściany wewnętrzne (także prezbiterium) otynkowane na gładko i bielone; elementy drewniane polakierowane, słupy nośne pomalowane farbą olejną (jasny beż) i polakierowane. Dominującym elementem wnętrza jest renesansowy ołtarz oraz barokowa ambona.

Wypożyczenie

Z historycznego wyposażenia kościoła zachowały się:

- ❖ **ołtarz główny** (fot. 10) – architektoniczny, drewniany, z bogatą snycerką i polichromiami, renesansowy – 1584 r., stanowiący cenny przykład historycznego wyposażenia kościoła (nr rejestru zabytków 41/B). Obiekt był konserwowany w 1907 r. podczas przebudowy kościoła. Jego poszczególne elementy stanowią:
 - obraz złożenia do grobu; tempera, olej na desce, 1584 r. renesans, warsztat pomorski
 - obraz Zmartwychwstania – j.w.
 - obraz figuralny – j.w.
 - obraz Mojżesz – j.w.
- ❖ **ambona** (fot. 12) – drewno rzeźbione, polichromowane, barok XVII/XVIII w. (nr rejestru zabytków 41) odznaczająca się wysokiej klasy snycerką i rzeźbą; zachował się także:
 - baldachim i drzwi do ambony oraz rzeźba Chrystusa Ukrzyżowanego, drewno polichromowane, barok XVII/XVIII w.
 - rzeźby 4 ewangelistów na płycinach balustrady
- ❖ **prospekt organowy** – (fot. 11) drewniany z bogatą snycerką, neoklasycystyczny z 1907 r.

Ponadto w kościele dębickim zachowały się także: neorenesansowe drzwi z kruchty (fot. 15), przypuszczalnie z okresu przebudowy kościoła w 1907 r.; ławki (fot. 14), neorenesansowy fotel XIX/XX w. oraz 2 żelazne dzwony (fot. 20) z 1924 r., o średnicach 120 i 80 cm.

Obraz olejny w złożonych ramach (fot. 13) przedstawiający prawdopodobnie św. Mikołaja jest przypuszczalnie importem przywiezionym do Dębicy po 1945 r. przez repatriantów ze wschodu.

Instalacje

Elektryczna – 220 V i nagłaśniająca; krawędzie połaci dachu orywnowane (spusty przy narożach).

c.d. wkładka nr 4

c.d. wkładka nr 4

Wkładkę założył: **mgr M. Witek, 06.2000 r.**



8.



9.



10.



11.

1. Miejscowość DĘBICA	4. Obiekt (nazwa jak w karcie) KOŚCIÓŁ FILIALNY p.w. św. Oczyszczenia NMP	5. Zawartość wkładki: spis fotografii, foto
2. Gmina Rymań		
3. Województwo zachodniopomorskie		

Spis fotografii:

1. widok ogólny od płd.-zachodu
2. działka kościelna – widok od zachodu
3. wieża kościelna – widok od zachodu
4. 5-osiowa elewacja północna
5. 5-boczna absyda oraz zakrystia – widok od wschodu
6. zestopniowany hełm wieży z widocznym pokryciem z tłoczonej blachy
7. krosnowe okna w elewacji południowej
8. wnętrze kościoła – widok na prezbiterium
9. wnętrze kościoła – widok na emporę organową i kolebkowy strop
10. renesansowy ołtarz główny
11. neoklasycystyczny prospekt organowy
12. barokowa ambona z baldachimem i drzwiami
13. obraz św. Mikołaja (?)
14. fragment konstrukcji stropu (ściana południowa)
15. neorenesansowe drzwi do kruchty
16. fragment konstrukcji więźby dachowej z widocznymi krążynami stropu
17. układ krokwi więźby dachowej nad kolebą stropu
18. konstrukcja ryglowa ścian wieży
19. fragment konstrukcji hełmu wieży z widoczną glorieta
20. żelazny dzwon z 1924 r.



12.

Wkładkę założył: **mgr M. Witek, 06.2000 r.**Miejsce przechowywania negatywów: **BDZ w Szczecinie**

Wzór ODZ



13.



14.



15.

1. Miejscowość DĘBICA	4. Obiekt (nazwa jak w karcie) KOŚCIÓŁ FILIALNY p.w. św. Oczyszczenia NMP	5. Zawartość wkładki: foto
2. Gmina Rymań		
3. Województwo zachodniopomorskie		



16.



47.

Wkładkę założył: **mgr M. Witek, 06.2000 r.**

Miejsce przechowywania negatywów: **BDZ w Szczecinie**

Wzór ODZ



18.



19.



20.