

1. Obiekt

Budynek stodołny

711/3

2. Czas powstania

przed 1848 r.

3. Miejscowość

Niechorze

4. Adres

Niechorze
ul. Ludna 2

nr hipoteczny

5. Przynależność administracyjna

województwo szczecińskie

gmina

Rewal

pow. GRYFICKI

6. Poprzednie nazwy miejscowości

Klein Horst

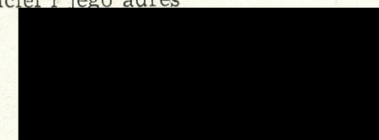
7. Przynależność administracyjna
przed 1.VI.1975

województwo szczecińskie

powiat

Kamień Pomorski

8. Właściciel i jego adres

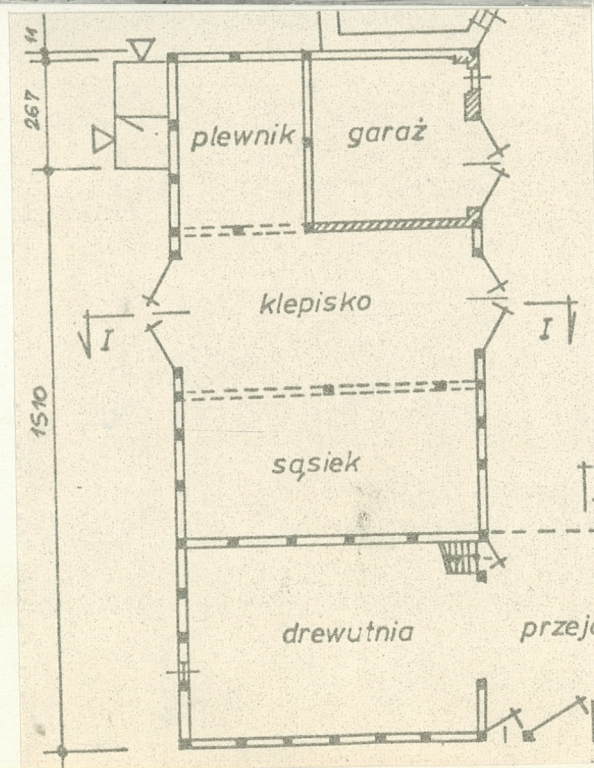
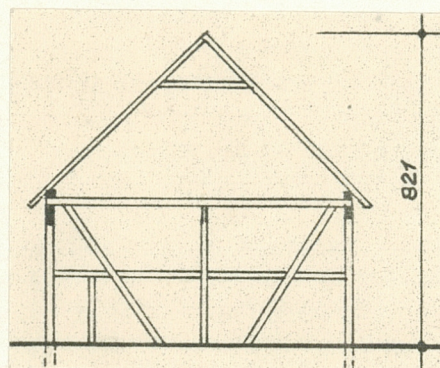
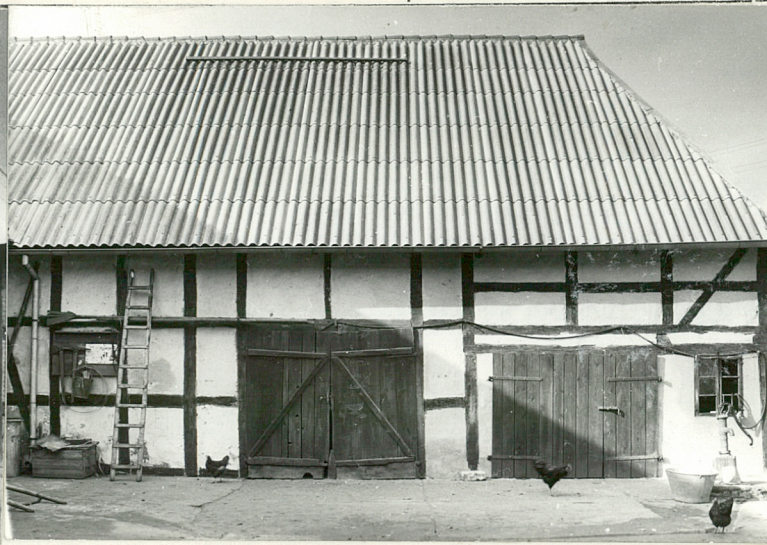


9. Użytkownik i jego adres

J.W.

10. Rejestr zabytków

Nr data



autor zdjęć
data wykonania
miejsce przechowywania negatywów
J. Kurowska, X. 1979 r. PKZ O/Szczecin

Budowniczy nieznany. Do historii zagrody nie udało się zebrać zadowalających materiałów. Fakt istnienia budynku mieszkalnego można odnieść do XVIII w. i zaliczyć go sumy 22 chałup podanych przez Brüggemanna. W początkach swego istnienia była to najpewniej jednobudynkowa zagroda rybacka. Dopiero po rozpadzie dóbr kapitulnych, w okresie uwłaszczeniowym, właściciel obejścia jako jedyny w osadzie dokupił ziemi. Dlatego jako jedyny nie wiadomo. Mapa z 1848 roku informuje, że zagroda posiadała już stodołę i budynek inwentarski, świadczące o rolnym profilu gospodarki, ustawione razem z chałupą w kształt odwróconej do drogi litery U. Dokument rękopiśmienny z 1856 roku określa właściciela jako zagrodnika i rybaka. W roku tym właścicielem był Fridrich Duve. Informacji tej dostarcza dokument podziału przyzagrodowej parceli na dwie części. W roku 1861 gospodarz na miejsce starej chałupy zbudował nową, o konstrukcji ceglanej. Wiadomość tą przekazał obecny właściciel, który przy modernizacji dachu w 1958 roku znalazł datę i napis na jętce więźby dachowej. W 2 poł. XIX w. zagroda zmienia właściciela. Staje się nim Herman Müller, właściciel wiatraka koźlaka z Niechorza Dużego. W 1901 roku Müller przekazuje całą swoją posiadłość wraz z młynem dwom synom, Georgowi i Ottonowi. Zagroda pozostaje w rękach Müllerów do 1945 r. Po wojnie obejście przejmuje T. Kosiński.

W/g mapy katastralnej z 1848 r. stodoła już istniała. Już nawet dość pobieżne oględziny pozwalają stwierdzić, że budynek nie przeszedł żadnych istotnych przebudowań. Ustalenie dokładnej daty budowy nie jest możliwe. Można jedynie zawrzeć ją w przedziale 1815-1848 r., czyli od początków uwłaszczenia do roku mapy katastralnej, w latach w których rybak dokupił ziemi i stał się również zagrodnikiem. Zmiany nastąpiły dopiero w 1974 roku podczas remontu budynku.

/cd.patrz rubryka nr 18/

Zagroda zlokalizowana jest w centrum północnej części wsi, przy zbiegu ulic Ludowej i Pomorskiej. Ulica Pomorska jest osią południkową Niechorza nadmorskiego; ulica Ludna, pokrywająca się z linią NW-SE, której przedłużenie prowadzi do latarni morskiej, ogranicza starą zabudowę rybacką od południowego-zachodu. Front zagrody skierowany jest w stronę ul. Ludnej, budynek bramny od jezdni oddziela tylko wąski chodnik. Szczyt wschodni /tylna ściana budynku inwentarskiego/ przylega ściśle do ulicy Pomorskiej. Do zachodniego szczytu obejścia /tylna ściana stodoły/ przylega niewielki teren, wykorzystywany jako wybieg dla drobnia. Usytuowany tu nieduży, dwukabinowy ustęp suchy z cegły, wspiera się o ścianę budynku stodołnego. Chałupa zamyka zabudowę od strony północnej. Cztery budynki oraz teren do nich należący składają się na całość zagrody; wymiary działki wynoszą 40x30 m, czyli powierzchnia jej wynosi 12 arów.

Budynek założony na planie prostokąta z frontem skierowanym do wnętrza zagrody. Oś dłuższa obiektu przecina się pod kątem prostym z osią budynku bramnego. Ściana tylna zlicowana jest z zachodnim szczytem budynku bramnego, a frontowa jest w licu zachodniej ściany przejazdu. Do części północnego szczytu stodoły przylega chałupa. Ściana szczytu południowego jest ścianą łączną, gdyż konstrukcyjnie należy do budynku bramnego. Mniej więcej pośrodku obiektu umieszczone jest nieprzejezdne klepisko. Duże wrota wjazdowe znajdują się w ścianie tylnej /Zewnętrznej/; od strony podwórza ulokowano tylko bramkę, służącą do wyprowadzania i pustego wozu. Po lewej stronie klepiska znajduje się sasek, po prawej plewnik i garaż. Plewnik usytuowano w partii tylnej, garaż od strony frontu. Pomieszczenie, w którym właściciel przechowuje samochód osobowy, dzieliło się do 1974 roku na dwie części - mniejszą od strony klepiska i większą od szczytu - będące oddzielnie skomunikowane z podwórzem. W/g gospodarza były to składziki na sieci i sprzęt rybacki. Obiekt przykryty jest trójkątnym dachem krokwiowo-jętkowym, chociaż podobnie jak w budynkach gospodarczych pozostałych, więźba jego jest częścią wspólnego zadaszenia obiektów gospodarczych.

Fundament kamienny, jedynie pod całą ścianą zachodnią występuje wtórna podmurówka ceglana. Ściany ryglowe z wypełnieniem odcinek ściany ceglanej odgradza garaż od klepiska. Łączność ze światem zewnętrznym umożliwia pomieszczeniom dwoje wrot klepiskowych

/cd.patrz rubryka nr 19/

14. Kubatura	15. Powierzchnia użytkowa	16. Przeznaczenie pierwotne	17. Użytkowanie obecne
528 m ³	98 m ²	składowo-gospodarcze	składowo-gospodarcze
18. Prace budowlane i konserwatorskie, ich przebieg i dokumentacja Gospodarz zlikwidował dwa małe pomieszczenia na sprzęt rybacki, umieszczone dawniej w północnej stronie obiektu i ulokował tu garaż. Dwie bramki zastąpił jedną, pozostawił także jedno okno. Podobnie jak w innych obiektach gospodarczych wymienił pokrycie trzcinowe na eternitowe.		19. Stan zachowania (fundamenty, ściany zewnętrzne, ściany wewnętrzne, sklepienia, stropy, konstrukcje dachowe, pokrycie dachu, wyposażenie i instalacje) <u>Budynek w bardzo dobrym stanie technicznym.</u> /cd. z rubryki nr 13/ i brama garażu. Dwuskrzydłowe wrota oraz bramka wykonane w konstrukcji sponowej. W klepisku, plewniku i garażu nawierzchnia betonowa, w sąsiedku występuje grunt rodzimy. Nad garażem strop belkowy z nadbitymi od góry deskami. Stodoła przykryta jest trójspadowym dachem o więźbie krokwiowo-jętkowej, wtórnie pokrytej eternitem. Frontowa i tylna połać spadowa łączy się integralnie z dachem budynku bramnego, tworząc jednolite zadaszenie nad trzema obiektami gospodarczymi. Połać szczytowa północna składa się na spad trzeci. Do 1974 roku w szczycie tym był usytuowany "Dymnik"; tworzyły go dwie pary krokwi narożnych wspartych na jętce ostatniej pary krokwi pełnych. Konstrukcja ta istnieje do chwili obecnej, lecz pokrycie eternitowe nałożono w sposób nie uwzględniający "dymnika". Powstało złudzenie trójspadu pełnego, kryjące, pierwotne założenie dymnikowe. Do budynku jest doprowadzony prąd elektryczny o napięciu 220 i 380 V.	
20. Najpilniejsze postulaty konserwatorskie			

21. Akta archiwalne (rodzaj akt, numer i miejsce przechowywania)

- Inwentaryzacja skrócona budownictwa ludowego - powiat Kamień Pomorski. PKZ O/Szczecin 1973 rok /maszynopis w posiadaniu WZ w Szczecinie i PKZ O/Szczecin/.
- Wyciąg z rejestów biskupstwa kamieńskiego, /Reg.Bist/, WAPS, Nr 575
- Landratura Gryfice, Verteilungen der Abgaben und Leistungen von Klein Horst, sygn.arch.255
- karte von der Feldmark Klein Horst 1848 rok, Dział Kartografii, WAPSz, sygn.47
- Kreis Greifenberg-Karnitz 1891 r., Dział Kartografii, nr 601

22. Bibliografia

- Berghazs H. Landbuch von Pommern und Rügen Cz.II,t.VI Berlin 1980
- Brüggemann L.W. Ausführliche Beschreibung des gegenwärtigen Zustandes des Königl.Preussischen Herzogthums Vor - und Hinter Pommern, Stettin 1784
- Wróblewski B. Z zagadnień budownictwa wiejskiego Ziemi Kamieńskiej, /w:/ Rocznik Kamieński, t.2, Szczecin 1967.
- Strzechowski M. Zamknięta zgroda czworoboczna w Niechorzu, ul.Ludna 2, /dokumentacja etnograficzno-konserwatorska/, PKZ O/Szczecin 1979 r. i inne.

23. Źródła ikonograficzne i fotografie (rodzaj, miejsce przechowywania, sygnatury)

Neg. nr 38730
 39674
 39692
 39695 PKZ O/Szczecin

24. Uwagi różne

Stodołę wraz z całą zagrodą wciągnięto w rejestr zabytków woj.szczecińskiego pod nr 754 i wydano orzeczenie konserwatorskie - Kl.I.6801/2/74 - w dn.28.02.74 r.

Budynki gospodarcze zagrody wytypowano do przeniesienia na miejsce organizacji Muzeum Wsi Pomorza Szczecińskiego w Wolinie.

25. Wypełnił

mgr Mieczysław
 Strzechowski
 02.1980 rok
 PKZ O/Szczecin

26. Sprawdził

Załączniki: wkładka

1. Miejscowość

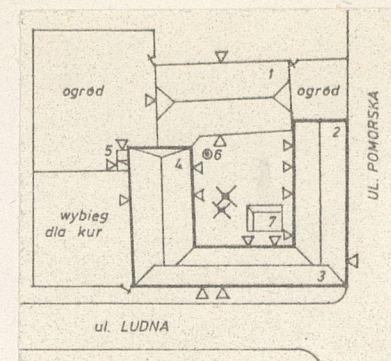
NIECHORZE ul. Ludna 2

2. Obiekt (nazwa jak w karcie)

Budynek stodołny

3. Zawartość wkładki (nazwa obiektu lub materiału uzupełniającego)

Fotografie, sytuacja i orientacja



- OZNACZENIA
1. CHALUPA
 2. BUD. INWENTARSKI
 3. BUD. BRAMNY
 4. STODOŁA
 5. USTĘPY
 6. POMPA
 7. GNOJOWNIK

Wkładkę założył: mgr M. Strzechowski

(imię, nazwisko, data) 01.1980

Miejsce przechowywania negatywów: PKZ O/Szczecin

Jedn. Wyd. Akcyd. Olsztyn zam. 1299/S/78
 OZGraf. ZP. Ostróda zam. 1040 n. 20000