

1. Obiekt

711/1

Budynek inwentarski

2. Czas powstania

przed 1848 rokiem

3. Miejscowość

Niechorze

4. Adres

Niechorze,
ul. Ludna 2

nr hipoteczny

5. Przynależność administracyjna

szczyecińskie

województwo

gmina

Rewal pow. GRYFICKI

6. Poprzednie nazwy miejscowości

Klein Horst

7. Przynależność administracyjna
przed 1.VI.1975

województwo

szczyecińskie

powiat

Kamień Pomorski

8. Właściciel i jego adres



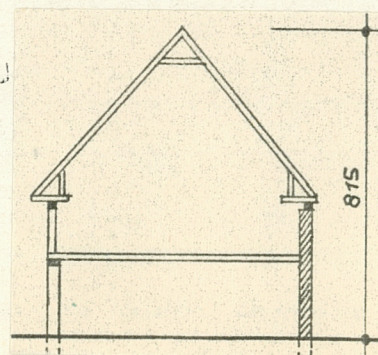
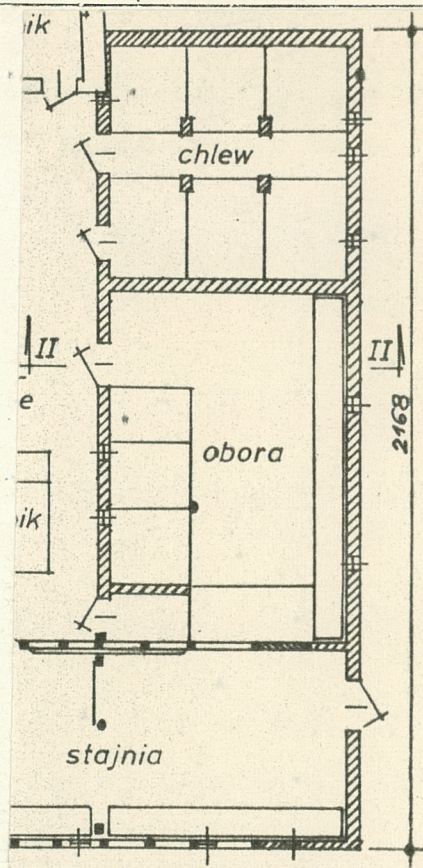
9. Użytkownik i jego adres

j.w.

10. Rejestr zabytków

Nr

data



data wykonania
miejsce przechowywania negatywów

J. Kurowska, X.1979 r., PKZ 0/Szczecin

Budowniczy nieznany. Do historii zagrody nie udało się zebrać zadowalających materiałów. Fakt istnienia budynku mieszkalnego można odnieść do XVIII w. i zaliczyć go sumy 22 chałup podanych przez Brüggemanna. W początkach swego istnienia była to najpewniej jednobudynkowa zagroda rybacka. Dopiero po rozpadzie dóbr kapitulnych, w okresie uwłaszczeniowym, właściciel obejścia jako jedyny w osadzie dokupił ziemi. Dlaczego jako jedyny nie wiadomo. Mapa z 1848 roku informuje, że zagroda posiadała już stodołę i budynek inwentarski, świadczące o rolnym profilu gospodarki, ustawione razem z chałupą w kształt odwróconej do drogi litery U. Dokument rękopiśmienny z 1856 roku określa właściciela jako rybaka i zagrodnika. W roku tym właścicielem był Fridrich Dube. Informacji tej dostarcza dokument podziału przyzagrodowej parceli na dwie części. W 2 połowie XIX w. zagroda zmieniała właściciela. Stał się nim Herman Müller, właściciel wiatraka koźlaka z Niechorza Dużego. W 1901 roku Müller przekazuje całą swoją posiadłość wraz z młynem dwóm synom, Georgowi i Ottonowi. Zagroda pozostaje w rękach Müllerów do końca II wojny światowej. Po wojnie zagrodę przejął T. Kosiński.

W/g mapy katastralnej z 1848 roku budynek inwentarski już istniał. W 2 poł. XIX w. przeszedł on gruntowną przebudowę, która spowodowała się do przedłużenia budynku w partii południowej i przemurowania większości ścian zewnętrznych i wewnętrznych. Nieduże partie ryglowe ocalały jedynie we fragmencie ściany frontowej powyżej linii oczełu pierwszej kondygnacji. Szczyt południowy budynku został połączony z obiektem bramnym w taki sposób, że w obrysie całej zagrody stanowią one integralną całość. Przykrycie jednolitą więźbą dachową spójność tą podkreśliło. W 1974 r. budynek został gruntownie odremontowany.

Zagroda zlokalizowana jest w centrum północnej części wsi, przy zbiegu ulic Ludnej i Pomorskiej. Ulica Pomorska jest osią południkową Niechorza nadmorskiego; ul. Ludna, pokrywająca się z linią NW-SE, której przedłużenie prowadzi do latarni morskiej, ogranicza starą zabudowę rybacką od południowo-zachodu. Front zagrody skierowany jest w stronę ul. Ludnej, budynek bramny od jezdni oddziela tylko wąski chodnik. Szczyt wschodni /tylna ściana budynku inwentarskiego/ przylega ściśle do jezdni ul. Pomorskiej. Do zachodniego szczytu obejścia /tylna ściana stodoły/ przylega niewielki teren, wykorzystywany jako wybieg dla drobiu. Usytuowany tu nieduży dwukabinowy ustęp suchy z cegły, wspiera się o ścianę budynku stodołnego. Chałupa zamyka zabudowę od strony północnej. Cztery budynki oraz teren do nich należący składają się na całość zagrody; wymiary działki wynoszą 40x30 m, czyli powierzchnia jej wynosi 12 arów.

Budynek założony na planie prostokąta z frontem skierowanym do wnętrza zagrody. Południowym szczytem przylega do budynku bramnego a drobnym fragmentem swej ściany frontowej do wschodniego szczytu chałupy. Ściana tylna zlicowana jest ze szczytem budynku bramnego. Osie podłużne obiektów sąsiednich przecinają się pod kątem prostym z tożsamą osią budynku opisywanego. Obiekt przykryty jest wspólnym dachem dla wszystkich obiektów towarzyszących, konkretnie nad samym budynkiem dach jest dwuspadowy. Trzyczęściowe wnętrze - chlew, obora i składowe poddasze - zawiera wiele drobniejszych podziałów. Chlew usytuowany po lewej stronie osi poprzecznej budynku mieści 6 boksów dla świń, ułożonych po trzy z każdej strony przejścia usytuowanego mniej więcej pośrodku; boksy i przejście chlewu wypełniają 1/3 powierzchni przyziemia budynku inwentarskiego. Obora zajmuje pozostałe 2/3, przy czym niewielką jej część w zachodnim narożniku od strony budynku bramnego zajmuje nieduże pomieszczenie osobno skomunikowane z podwórzem, przez pewien czas pełniące funkcję budy dla psa. Cementowe żłoby wbudowane są pod ścianą tylną na całej długości pomieszczenia. Tu też mieszczą się stanowiska dla krów. Środkiem wzdłuż osi długiej biegnie rów ściekowy, odprowadzający systemem rur nadmiar wilgoci do studzienek podwórzowych. Frontową część obory zajmują trzy boksy dla świń i wspomniane wyżej pomieszczenie narożne. Fragment powierzchni położonej za wydzielonym pomieszczeniem mieści prowizorycznie skonstruowany czwarty boks dla świń; trzy boksy /cd. patrz rubryka nr 19/

<p>14. Kubatura</p> <p>546 m³</p>	<p>15. Powierzchnia użytkowa</p> <p>101 m²</p>	<p>16. Przeznaczenie pierwotne</p> <p>inwentarskie</p>	<p>17. Użytkowanie obecne</p> <p>inwentarskie</p>
<p>18. Prace budowlane i konserwatorskie, ich przebieg i dokumentacja</p>	<p>19. Stan zachowania (fundamenty, ściany zewnętrzne, ściany wewnętrzne, sklepienia, stropy, konstrukcje dachowe, pokrycie dachu, wyposażenie i instalacje)</p> <p>Budynek w bardzo dobrym stanie technicznym.</p> <p>-----</p> <p>/cd. z rubryki nr 13/</p> <p>od frontu są raczej wygradzzeniami dla cieląt a funkcja obecna jest wtórna. Przestrzeń składowa poddasza została powiększona poprzez obniżenie poziomu stropu, belki stropowe zalegają na wysokości 200 cm, o 130 cm niżej od poziomu oczepu. Krokwie oparte są na ostatkach, zalegających na oczepie ściany frontowej i murłacie ściany tylnej.</p> <p>Fundament mieszany kamienno-ceglany. Ściany ceglane tak zewnętrzne jak i wewnętrzne, płaszczyzny wewnętrzne i cała ściana frontowa tynkowane, część od strony ul. Pomorskiej nietynkowana. Fragment pierwotnej konstrukcji ryglowej z wypełnieniem mieszanym ceglano-strychułowym tylko w partii ściany frontowej powyżej oczepu. Wszystkie pomieszczenia skomunikowano z podwórzem oddzielnie. Wszystkie bramki o jednoskrzydłowej konstrukcji sponowej z wewnętrznym podbiciem, zawieszone są na kowalskiej roboty zawiasach hakowych pasowych i zamknięte żelaznymi zapadkami lub skoblami; wyjątek stanowi dwuskrzydłowa bramka na poddasze od strony podwórza. Okienka małe, ościeżnicowe i krosnowe. Nawierzchnie betonowe. Stropy belkowe z nadbitymi od góry deskami. Więźba dachu krokwiowo-jętkowa, krokwie wsparte są na ostatkach belek stropowych, leżących na oczepie i na murłacie. W partii odpodwórzowej ostanki wystają na 40 cm na zewnątrz tworząc okap, od drogi belki te wystają za ledwie na 5 cm. Wewnątrz poddasza te same ostanki wystają na 40 cm poza lico ścian, przy czym zastosowano tu stolcowe wzmocnienie krokwi, spajając je skupkami z końcami belek. Szczyt północny jest w całości ceglany. Do budynku doprowadzona jest elektryczność o napięciu 220 V.</p>		
<p>20. Najpilniejsze postulaty konserwatorskie</p>			

21. Akta archiwalne (rodzaj akt, numer i miejsce przechowywania)

- Inwentaryzacja skrócona budownictwa ludowego - powiat Kamień Pomorski. PKZ O/Szczecin 1973 rok /maszynopis w posiadaniu WKZ w Szczecinie i PKZ O/Szczecin/.
- Wyciąg z rejestrow biskupstwa kamińskiego /Reg.Bist./, WAPSz, Nr 575
- Landratura Gryfice, Verteilungen der Abgaben und Leistungen von Klein Horst, sygn.arch. 255
- Karte von der Feldmark Klein Horst 1848 r., Komisja Generalna w Stargardzie Szcz. - Dział Kartografii, sygn. 47, WAPSz.
- Kreis Greifenberg - Karnitz 1891 r., Dział Kartografii, nr 601

22. Bibliografia

- Berghaus H. Landbuch von Pommern und Rügen. Cz.II, t.VI, Berlin 1870
- Brüggemann L.W. Ausführliche Beschreibung des gegenwärtigen Zustandes des Königl.Preussischen Herzogthums Vor- und Hinter Pommern, Stettin 1784.
- Wróblewski B. Z zagadnień budownictwa wiejskiego Ziemi Kamińskiej, /w:/Rocznik Kamiński, t.2, Szczecin 1967
- Strzechowski M. Zamknięta zagroda czworoboczna w Niechorzu, ul.Ludna 2, /dokumentacja etnograficzno konserwatorska/, PKZ O/Szczecin 1979 r. i inne.

23. Źródła ikonograficzne i fotografie (rodzaj, miejsce przechowywania, sygnatury)

Neg.nr 39672
39676
39683
39690 PKZ O/Szczecin

24. Uwagi różne

Budynek inwentarski wraz z całą zagrodą wciągnięto w rejestr zabytków woj.szczecińskiego pod nr 754 i wydano orzeczenie konserwatorskie - KL I 6801/2/74 - w dn. 28.02.74 r.

Budynki gospodarcze zagrody wytypowano do przeniesienia na miejsce organizacji Muzeum Wsi Pomorza Szczecińskiego w Wolinie.

25. Wypełnił

mgr Mieczysław
Strzechowski
02.1980 rok
PKZ O/Szczecin

26. Sprawdził

Załączniki: wkładka

1. Miejscowość

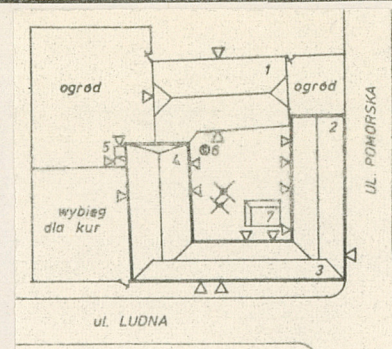
NIECHORZE ul. Ludna 2

2. Obiekt (nazwa jak w karcie)

Budynek inwentarski

3. Zawartość wkładki (nazwa obiektu lub materiału uzupełniającego)

Fotografie obiektu, orientacja i sytuacja



- OZNACZENIA
1. CHAZUPA
 2. BUD. INWENTARSKI
 3. BUD. BRAMNY
 4. STODOŁA
 5. USTĘPY
 6. POMPA
 7. GNOJOWNIK



Wkładkę założył:

mgr M. Strzechowski, 01.1980

Miejsce przechowywania negatywów:

PKZ O/Szczecin

Jedn. Wyd. Akcyd. Olsztyn zam. 1299/8/78
OZGraf. ZP. Ostróda zam. 1040 n. 20000

Wzór ODZ 197