

1. Obiekt

DWÓR

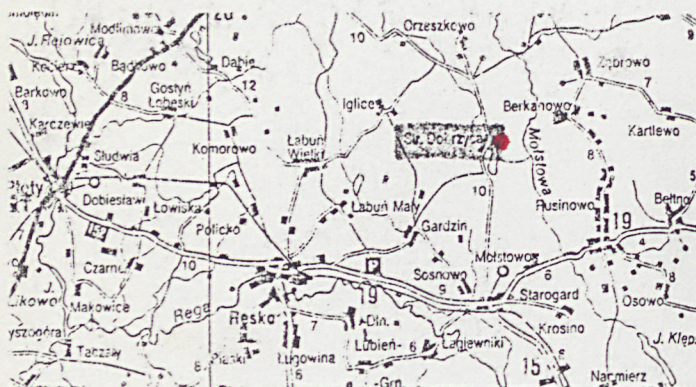
2. Czas powstania

2 poł. XVIII w. –  
1 ćw. XX w.

3. Miejscowość

STARA DOBRZYCA

11. Zdjęcia, rzut, przekrój, sytuacja, orientacja



4. Adres

Stara Dobrzyca  
73-310 Resko

nr ewidencyjny : dz. Nr 86/4

nr hipoteczny : KW nr [redacted]

5. Przynależność administracyjna

województwo zachodniopomorskie  
gmina: Resko

*www.ŁOBESKI*

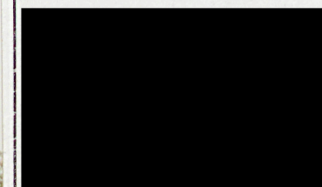
6. Poprzednie nazwy miejscowości

Alt Doberitz (do 1945 r.)

7. Przynależność administracyjna  
przed 1 VI 1975 r.

województwo szczecińskie  
powiat : Łobez

8. Właściciel i jego adres

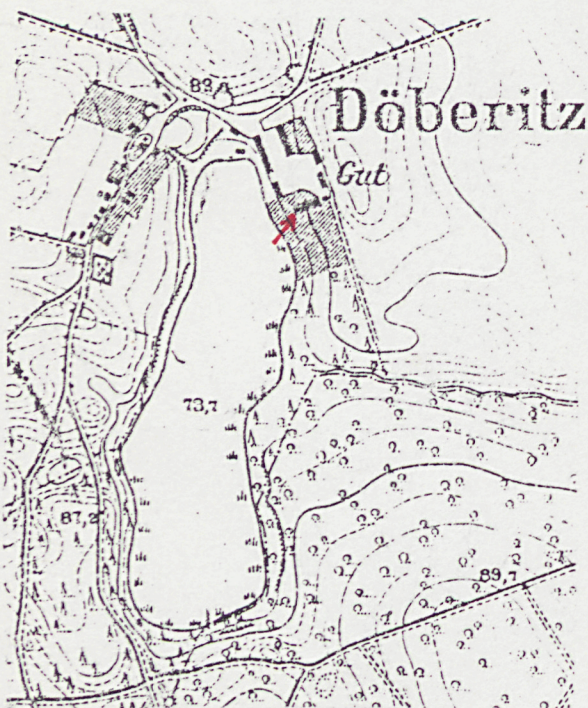


9. Użytkownik i jego adres

obiekt opuszczony

10. Rejestr zabytków

Nr 769 data : 23.03.1976 r.



## 12. Autorzy, historia obiektu, określenie stylu

Pierwsza wzmianka o wsi pochodzi z 1447 r.. Stara Dobrzyca była wówczas lennem rodu Vidant. Kolejne informacje o wsi pochodzą z dokumentów wydanych przez księcia Bogusława X (1503 r.), Bogusława XIII (1605 r.), potwierdzających nadania lenna rodowi Bork (właściciele zamku w Resku oraz dóbr w Strzmielu).

W 1477 r. Gertruda Vidant wychodząc za mąż za Mikołaja Bork, otrzymuje w posagu lenno w Starej Dobrzycy. Od tego czasu do końca XVII w. majątek w Starej Dobrzycy pozostawał w posiadaniu rodu Borków, posiadających rezydencję w Starogardzie Łobeskim. Stefan Bork przed 1602 r. postawił dwór, który jest odnotowany w dokumencie z tegoż roku. Poza wzmianką o istnieniu dworu brak danych n.t. jego wyglądu. Od 1697 r. Stara Dobrzyca przechodzi na własność rodziny Bonin. Około poł. XVIII w. młodsza córka Urlyka Bogusława von Bonin – Zofia Augusta Urlyka otrzymuje w posagu majątek, wychodząc za mąż za Henninga von Brockhausena. Z ok. 1777 r. pochodzi opis majątku, w którym wymieniono dwór – budowlę o masywnych (murowanych) murach z dwoma bocznymi skrzydłami. W 1798 r. dwór i dobra przechodzą na własność Friedricha Lehmana, krewnego Boninów. Od pocz. XIX w. następowały wielokrotne zmiany właścicieli. Od 1917 r. do 1945 r. majątek należał do rodziny Fincken von Finkenstein.

Dwór, budowla o masywnych murach z dwoma skrzydłami, odnotowany w 2 poł. XVIII w., w 1 ćw. XX w. posiadał już tylko jedno skrzydło - oficynę, przylegającą do NE ściany dworu.

(c.d. na wkładce nr 1)

## 13. Opis (sytuacja, materiał i konstrukcja, rzut, bryła, elewacje, wnętrza, wyposażenie, instalacje)

**ORIENTACJA:** wieś Stara Dobrzyca leży 10 km na pñ.-wsch. od miasta Resko. Dojazd od strony Starogardu Łobeskiego – 5 km na pñ. drogą brukowo-asfaltową przez lasy. Zabudowania wsi rozwinięte są po pñ. stronie jeziora Dobrzyckiego.

**SYTUACJA:** dawny majątek, z dworem, parkiem i zabudowaniami folwarcznymi znajduje się po pñ.-wsch. stronie jeziora. Wzdłuż pñ.- zach. brzegu jeziora rozciągają się zabudowania wsi chłopskiej z kościołem. Wioska przekształca się w miejscowość o charakterze rekreacyjnym. Dwór posadowiono pomiędzy dziedzińcem folwarcznym, rozwiniętym na pñ.-zach. a parkiem, założonym na pñ. od dworu, wzdłuż brzegów jeziora. Zabudowania gospodarcze folwarku zachowały się szczątkowo, w postaci kamiennych murów nad brzegiem jeziora. Do dworu od strony pñ.-zach. (na osi nieistniejącego dziedzińca folwarcznego) prowadzi aleja kasztanowa. Dwór zwrócony jest fasadą w stronę wjazdu od pñ.-zach.. Przed elewacją pñ.-wsch. rozciąga się polana parkowa. Działka nr 86/4 należąca wraz z dworem do obecnego właściciela ma pow. 1,35 ha. Park należy do FMB "BUMAR" w Szczecinie.

**MATERIAL, TECHNIKA:** ściany obwodowe budynku postawiono z cegły ceramicznej (wętek nieregularny, widoczne przemurowania). Na poziomie pierwszej kondygnacji widoczne są od strony lica i od wnętrza kamienie (różnych rozmiarów) nieregularnie wplecione w wętek muru (pozostałości po „masywnych” murach XVIII-wiecznego dworu?). Gzymsy trójkątnego tympanonu pseudoryzalitu fasady i elewacji ogrodowej oraz gzymsy koronujące wykonane w drewnie (drewniane belki profilowane). Mury postawione na kamiennie-ceglanym cokole (z kamiennymi głazami węgielnymi u podstawy naroży). Pokryte dwuwarstwowym tynkiem wapienno-piaskowym gładkim (obecnie znacznie zniszczonym). Ściany przyziemia mają grubość od 80 do 100 cm (w ryzalitach). Ściany wewnętrzne w konstrukcji ryglowej, wypełnionej cegłą. Weranda przy elewacji ogrodowej wykonana w konstrukcji żelbetowej. Stropy - obecnie pozostały jedynie belki stropowe. Wg dokumentacji z 1975 r. - nad parterem i piętem były płaskie stropy drewniane, belkowe ze ślepym pułapem, z podsufitką na deskowaniu. W dwóch pomieszczeniach traktu ogrodowego sufit był zdobiony rozetami w miejscu zawieszenia oświetlenia. Wieżba drewniana, krokwiowo-jętkowa, z dwiema bocznymi ściankami stolcowymi. Wieżba remontowana w latach 90.XX w.; wymieniono zniszczone elementy a całą konstrukcję wzmocniono i zastosowano metalowe wiązania belek. Pokrycie dachu z ceramicznej dachówki zakładkowej (z 1 poł. XX w.). Podłogi obecnie zniszczone, wcześniej na obu kondygnacjach (w holu i pomieszczeniach mieszkalnych) były podłogi z desek (bukowych?). Schody zewnętrzne przed frontowym pseudoryzalitem z kamienia. Schody wewnętrzne na piętro i poddasze obecnie nie istnieją, wg dokumentacji z 1975 r. - zabiegowe, drewniane, policzkowe, z poręczą na wysmukłych toczonych tralkach. Okna w otworach z odcinkowym nadprożem, skrzynkowe, podwójne. Podział pola okiennego krzyżem z dominującym ślaniem profilowanym; słupki w formie pilastra, z kostką. Skrzydła szklone w pojedynczych szczeblinach. Obecnie zachowane w formie szczątkowej jedynie na poziomie piętra. Drzwi zniszczone, obecnie nie istnieją. Wg dokumentacji z 1975 r. - zewnętrzne drzwi frontowe z odcinkowym nadprożem, konstrukcji ościeżynowej z nadświetlem; ościeżyna płycinowa z profilowanymi opaskami. Drzwi 2-skrzydłowe, podwójne. Skrzydła przeszklone w 2/3 wysokości, z pojedynczą płyciną w dolnej partii; zawieszone na czopowych zawiasach. Drzwi zewnętrzne od strony ogrodu były podobne. Drzwi wewnętrzne także zniszczone. Wg dokumentacji z 1975 r. były to drzwi 1- oraz 2-skrzydłowe, ościeżynowe, z profilowaną opaską, zwieńczone gzymsem; skrzydła płycinowe.

**RZUT:** budowla na planie prostokąta (rozwinętego na osi NE-SW) o wymiarach 23,25 x 12,45 m, z lekko wysuniętymi (do 0,30 m.) środkowymi pseudoryzalitami fasady i elewacji ogrodowej. Ryzalit ogrodowy SW poprzedzony jest werandą wspartą na 4 filarach, wysuniętą na ok. 3,20 m.

(c.d. na wkładce nr 1)

14. Kubatura	15. Powierzchnia użytkowa	16. Przeznaczenie pierwotne	17. Użytkowanie obecne
2.230 m <sup>3</sup>	484 m <sup>2</sup> (parter + piętro)	siedziba właścicieli majątku	obiekt opuszczony
18. Prace budowlane i konserwatorskie, ich przebieg i dokumentacja (po 1945 r.)		19. Stan zachowania (fundamenty, ściany zewnętrzne, sklepienia, stropy, konstrukcje dachowe, pokrycie dachu, wyposażenie i instalacje)	
<p>1988-1989 – rozpoczęto generalny remont obiektu (przez ówczesnego właściciela), który został przerwany (wykonano naprawy konstrukcji więźby dachowej, częściowy remont ścian wewnętrznych i stropów (brak dokumentacji, prace prowadzone bez uzgodnienia z WKZ).</p>		<p>Budynek nieużytkowany, opuszczony od pocz. lat 70-tych. Wymaga generalnego remontu. Konstrukcja masywnych murów obwodowych statyczna. Tynki zewnętrzne odspojone, na znacznym % powierzchni poodpadały. Pokrycie dachu nieszczelne. Z konstrukcji stropów pozostały jedynie belki. Konstrukcja ścian wewnętrznych miejscami zagrożona (belki zmurszałe, wycięte). Wyposażenie, wystrój wnętrza nieczytelny. Tynków wewnętrznych brak.</p>	
20. Najpilniejsze postulaty konserwatorskie			
<p>Konieczne jest rozpoczęcie remontu kapitalnego i doprowadzenie obiektu do stanu użytkowego. Pod koniec 1999 r. WKZ wydał właścicielowi nakaz zabezpieczenia obiektu (wzmocnienie konstrukcji ścian wewnętrznych, zamurowanie otworów okiennych i wejść do obiektu).</p>			

21. Akta archiwalne i źródła ikonograficzne (rodzaj, numer i miejsce przechowywania)

- foto fasady dworu w "Heimatkalender für den Kreis Regenwalde" z 1941 r..

23. Uwagi różne

Neg. N. 64.758-64.775

Nr inkr. dot. danej. 627/00 - 627

24. Opracowanie karty ewidencyjnej

tekst. .... Bogusław Szerniewicz, październik 1999 r. ....  
(imię, nazwisko, data, podpis)

plany, rysunki. .... j. w. ....

zdjęcia, fotogr. .... j. w. ....

miejsce przechowywania negatywów - BDZ w Szczecinie  
KARTA PO WYPEŁNIENIU PODLEGA OCHRONIE NA PODSTAWIE PRZEPISÓW  
PRAWA AUTORSKIEGO

22. Bibliografia

1. Berghaus H., Landbuch des Herzogthums Stettin und Kammin und Hinterpommern, Th. II, Bd. VII, Berlin 1874, s. 704 i nast.
2. Bruggemann L. W., Ausführliche Beschreibung des gegenwertigen Zustandes des Königl. Preussischen Herzogthums Vor- und Hinterpommern, Bd. I, Th. II, Stettin 1779, s. 334 i nast.
3. Engel G., Ekspertyza ogólna dendrologiczno-techniczna parku w Starej Dobrzycy, Szczecin 1976 (mpis w zb. WKZ Sz-n)
4. Pommersches Guter-Adressbuch, Szczecin 1892
5. Landwirtschaftliche Adressbuch der Provinz Pommern, Leipzig 1929
6. Lemcke H., Die Bau- und Kunstdenkmäler. Kreis Regenwalder, Th. 2, Bd. III, Szczecin 1912, s. 47-49
7. Borkowska U., Stara Dobrzyca. Pałac. Dokumentacja historyczno-architektoniczna, Szczecin 1976 (mpis w zb. WKZ Szczecin)

25. Adnotacje o inspekcjach, informacje o zmianach (daty, imiona i nazwiska wypełniając

26. Załączniki

Wkładki nr 1 - 4

1. Miejscowość: STARA DOBRZYCA  
 2. Gmina: RESKO  
 3. Województwo: zachodniopomorskie

4. Obiekt (nazwa jak w karcie)

d w ó r

5. Zawartość wkładki (nazwa materiału uzupełniającego)

c. d. pktu 12, 13, zdjęcia

c. d. pktu 12:

Pierwotnie oficyna była prawdopodobnie jednokondygnacyjną, a z pewnością nie sięgała do szczytu dworu, o czym świadczy wykończenie otworów okiennych w szczycie dworu. Obecnie na bocznej ścianie dworu jest czytelny zarys oficyny – budynku dwukondygnacyjnego, przykrytego niskim dachem dwuspadowym, sięgającym kalenicą do ½ wysokości szczytu dworu i przesłaniającą częściowo okna w szczycie dworu. Mury oficyny nie były przewiązane z murami dworu, co świadczy o wtórnej dobudowie oficyny. Obecnie dwór jest budowlą jednoczęściową, pozbawioną skrzydeł. Ślady dawnych oficyn czytelne są na bocznej ścianie S-E (j.w. a także wyraźnie widoczne są przejścia do oficyny na poziomie parteru i piętra) oraz na ścianie NE, gdzie zauważalne jest przejście na poziomie parteru (widoczne także od wewnątrz). Dwór jest obiektem wielofazowym o cechach klasycystycznych, w którym znajdują się reliktu XVIII-wiecznej rezydencji (mury parteru), przebudowanego ok. poł. XIX w. (obecna bryła dwukondygnacyjna z frontowym ryzalitem, przykryta wysokim dwuspadowym dachem z naczólkami, oskrzydłona oficynami), i w 4 ćw. XIX w. (dobudowa pseudoryzalitu ogrodowego) oraz w pocz. ćw. XX w. (dobudowa werandy przy elewacji ogrodowej, rozbiórka oficyny przy elewacji NW).

Po II wojnie użytkowany (pgr) do 1972 r., następnie stał opuszczony do czasu sprzedaży [REDAKTOWANE], który w 1996 r. sprzedał dwór obecnemu właścicielowi. Park jest od 1978 r. własnością firmy „BUMAR-HYDROMA”.

c. d. pktu 13

(rzut – c. d.) Przy ścianach bocznych dostawione były oficyny. Ślad oficyny przy ścianie N-E szerokości dworu i długości ok. ½ dworu (ok. 12 m) jest jeszcze czytelny. Pozostał po niej dół po piwnicy i negatyw na ścianie dworu. Układ wnętrza dworu dwutraktowy, z krótkim korytarzem pomiędzy hollem i salonem, mieszczącym schody na górne kondygnacje.

**BRYŁA:** do lat 60. XX w. dwór składała się z korpusu i równoległego skrzydła (oficyny) – oba człony o dwóch kondygnacjach. Skrzydło oficyny przykrywał niski dwuspadowy dach (o nachyleniu połaci ok. 30°). Obecnie skrzydło nie istnieje. Dwór jest budowlą dwukondygnacyjną, przykrytą stronnym dachem dwuspadowym z naczólkami (kąt nachylenia połaci ok. 45°). Elewacje długie są akcentowane dwukondygnacyjnymi pseudoryzalitami środkowymi, zwieńczonym trójkątnym tympanonem, wysuniętym ponad gzyms koronujący o ok. 1 m. Dwór nie posiadał piwnic. Podpiwniczona była oficyna. Szczytowe partie poddasza posiadały funkcje mieszkalne.

**ELEWACJE** dworu zakomponowane osiowo, symetrycznie, z narożnikami akcentowanymi boniowaniem. Osiowa kompozycja podkreślona gładkimi pilastrami wg wzoru tokańskiego, z bazami osadzonymi na cokole i głowicami podtrzymującymi architrav w postaci lekko zaznaczonej belki, na której założono gzyms wieńczący. Otwory okienne i drzwiowe są przesklepione odcinkowo i obwiedzione opaską profilowaną w tynku. Fasada 7-osiowa, akcentowana 3-osiowym pseudoryzalitem, zwieńczonym trójkątnym tympanonem, obramionym gzymsami profilowanymi w drewnie. W centrum tympanonu umieszczono okulus w prostej opasce. Narożniki pseudoryzalitu zdobione boniowaniem. W środkowej osi przyziemia ryzalitu znajduje się wejście frontowe. Drzwi frontowe oraz okna obwiedziono profilowanymi opaskami opartymi na gładkich parapetach. Elewacja ogrodowa także 7-osiowa, z 3-osiowym pseudoryzalitem, zwieńczonym trójkątnym tympanonem, poprzedzonym werandą, zakończoną balkonem na poziomie piętra. Słupy werandy (wspierające płytę balkonu) czworoboczne, gładkie, zwieńczone dwuuskokową głowicą. Balustrada balkonu ażurowa, ze stalowych przęsł, rozpiętych pomiędzy czworobocznymi słupkami zakończonymi kulami. Elewacja boczna S-E wcześniej przesłonięta skrzydłem oficyny, po której pozostał ślad na elewacji oraz otwory drzwiowe na parterze i piętrze. W szczycie rozmieszczono 2 okna flankowane małymi okienkami, z odcinkowymi nadprożami, ujęte profilowanymi opaskami (analogiczne jak na pozostałych elewacjach). Elewacja boczna NW jest na poziomie parteru i piętra ślepa a w szczycie przepruta oknami analogicznymi jak w przeciwnym szczycie.

**WNĘTRZE** obecnie pozbawione wystroju, ściany bez tynku a ze stropów pozostały belki. Pozostało czytelne dwutraktowe rozplanowanie wnętrza dworu. Pomieszczenia w traktach połączone amfiladowo. Z holl na osi wejścia frontowego do salonu w trakcie ogrodowym prowadzi przejście przez krótki, wąski korytarz (na szerokość hollu). W korytarzu tym umieszczono schody. Tu też był skarbczyk.

**WYPOSAŻENIE:** brak.

**INSTALACJE:** brak.

Wkładkę założył: Bogusław Szerniewicz, grudzień 1999 r.

Negatywy: w archiwum BDZ Szczecin



3.



4.



5.

1. Miejscowość: STARA DOBRZYCA  
2. Gmina: RESKO  
3. Województwo: zachodniopomorskie

4. Obiekt (nazwa jak w karcie)  
  
d w ó r

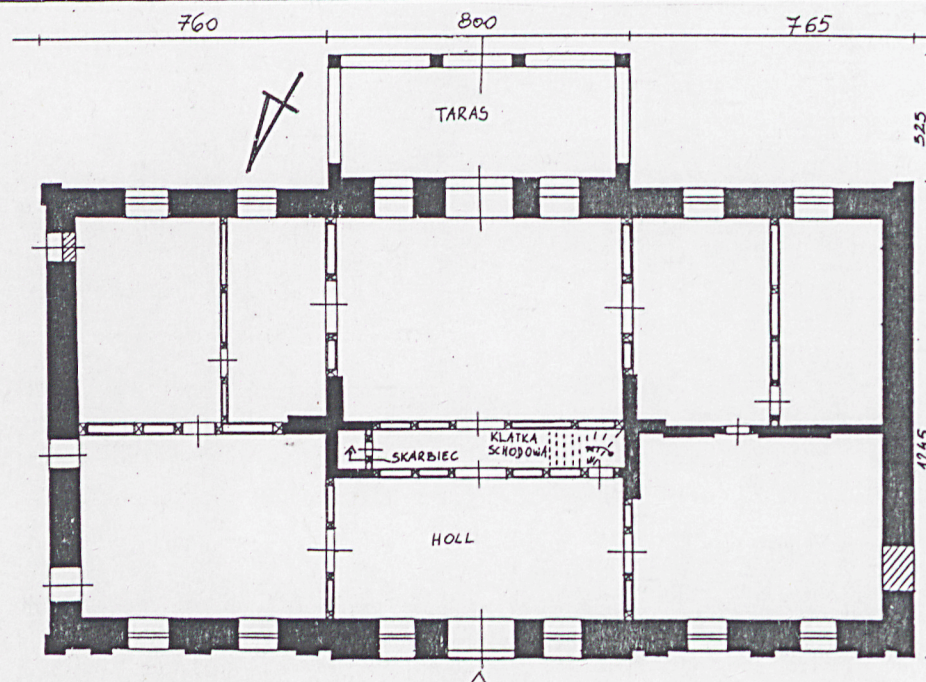
5. Zawartość wkładki (nazwa materiału uzupełniającego)  
  
sytuacja, zdjęcia

zdjęcia z 1975 r. (ksero):

1. elewacja ogrodowa SE
2. elewacja ogrodowa i boczna SW
3. elewacja boczna NE
4. wnętrze - schody na I piętrze
5. wnętrze - holl

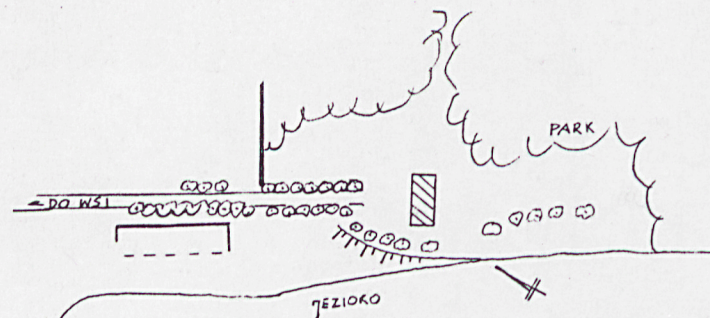
stan obecny:

1. elewacja frontowa NW
2. elewacja ogrodowa SE
3. elewacja boczna SW
4. elewacja boczna NE
5. fragm. elewacji NW - skrajna oś SW
6. fragm. elewacji NW - narożnik NE
7. fragm. elewacji NW - wejście frontowe
8. fragm. elewacji ogrodowej - okno I p.,  
widoczna drewniana profilowana belka gzymsu wieńczącego
9. tympanon ryzalitu ogrodowego
10. widok na zwieńczenie ryzalitu ogrodowego od wnętrza dworu
11. wnętrze - widok na wieżbę
12. holl - z prawej dawna klatka schodowa
13. widok na wnętrze (ściany d. klatki schodowej)
14. j.w.



RZUT PRZYZIEMIA 1:200

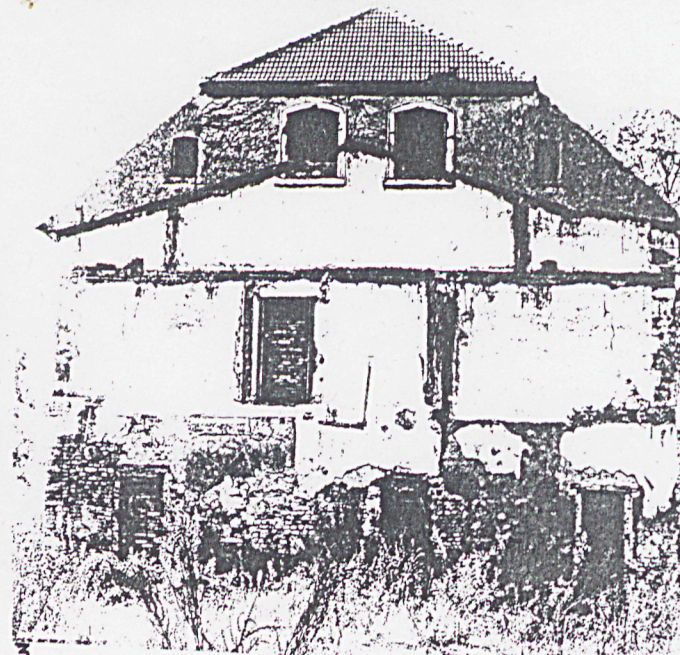
SYTUACJA 1:2000



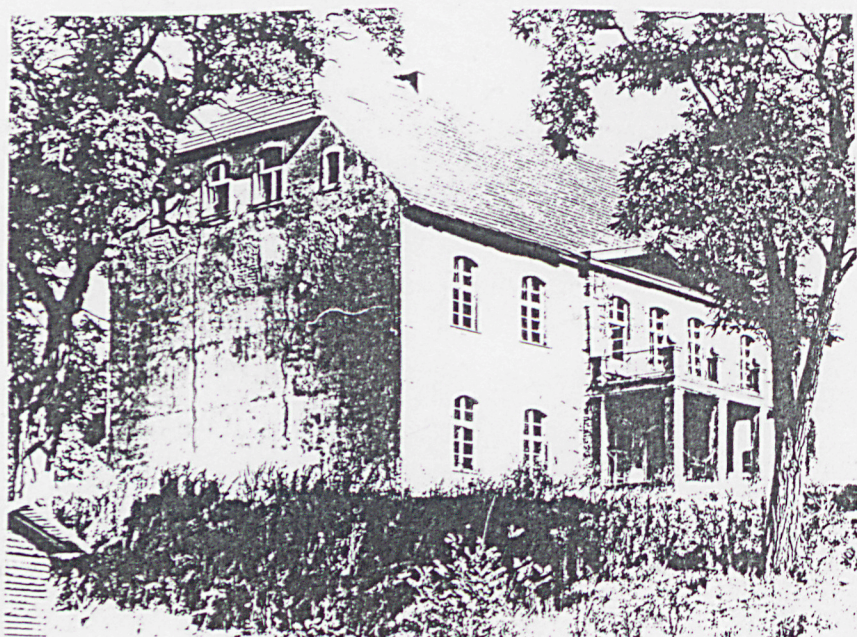
Wkładkę założył : Bogusław Szerniewicz, grudzień 1999 r.  
Negatywy: w archiwum BDZ Szczecin



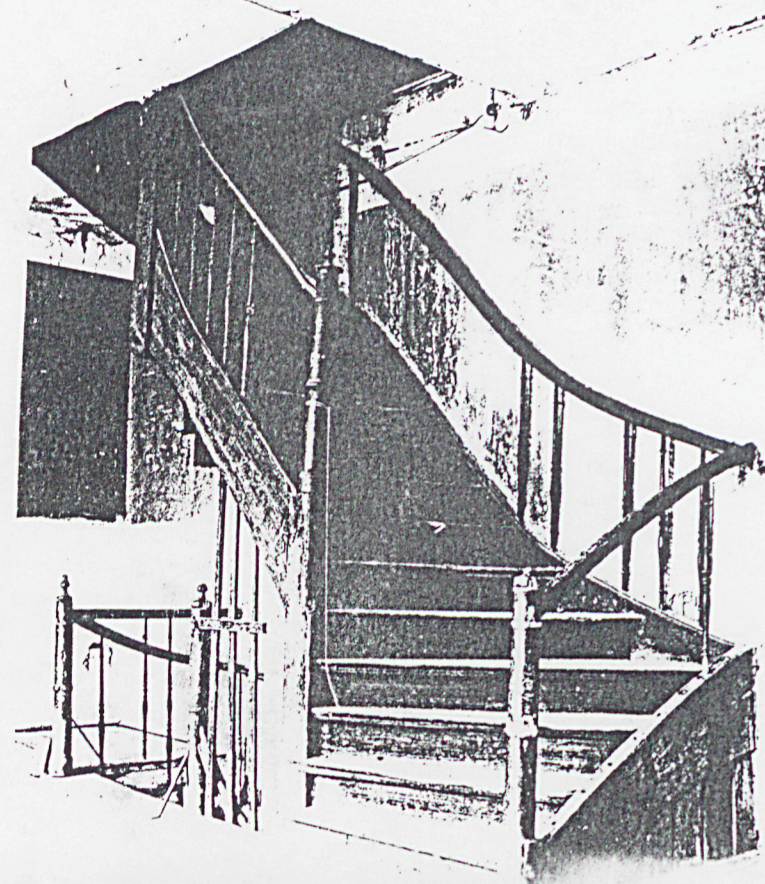
1.



3.



2.

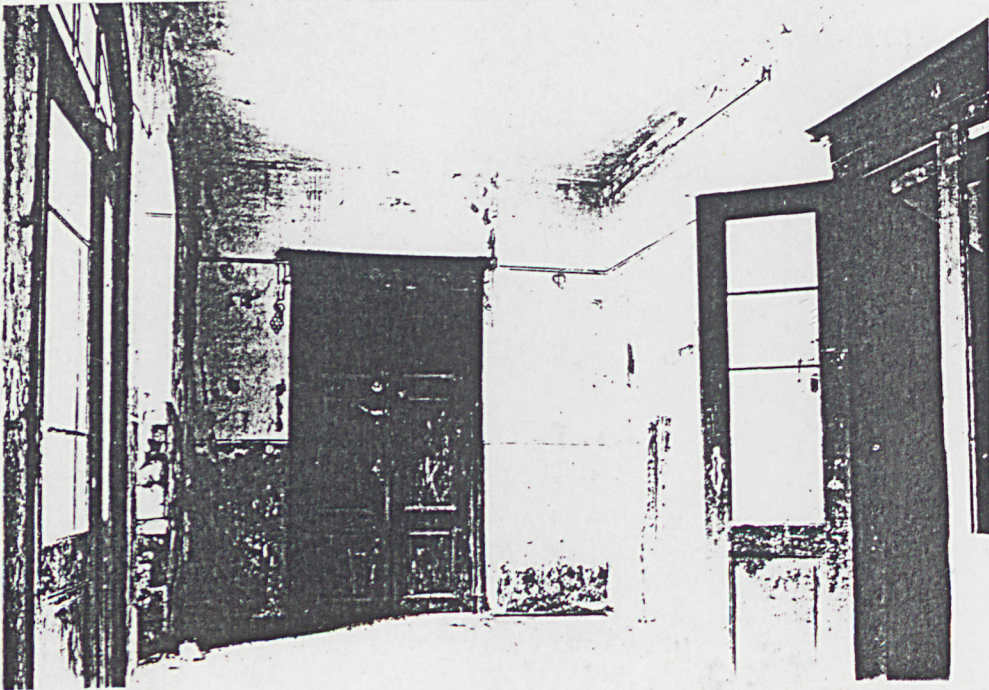


4.

1. Miejscowość: STARA DOBRZYCA  
2. Gmina: RESKO  
3. Województwo: zachodniopomorskie

4. Obiekt (nazwa jak w karcie)  
  
d w ó r

5. Zawartość wkładki (nazwa materiału uzupełniającego)  
  
zdjęcia



5.



6.



7.



8.



taras pized  
fasada

1. Miejscowość: STARA DOBRZYCA  
2. Gmina: RESKO  
3. Województwo: zachodniopomorskie

4. Obiekt (nazwa jak w karcie)  
  
d w ó r

5. Zawartość wkładki (nazwa materiału uzupełniającego)  
  
zdjęcia



9.

10.



11.



12.



13.



14.