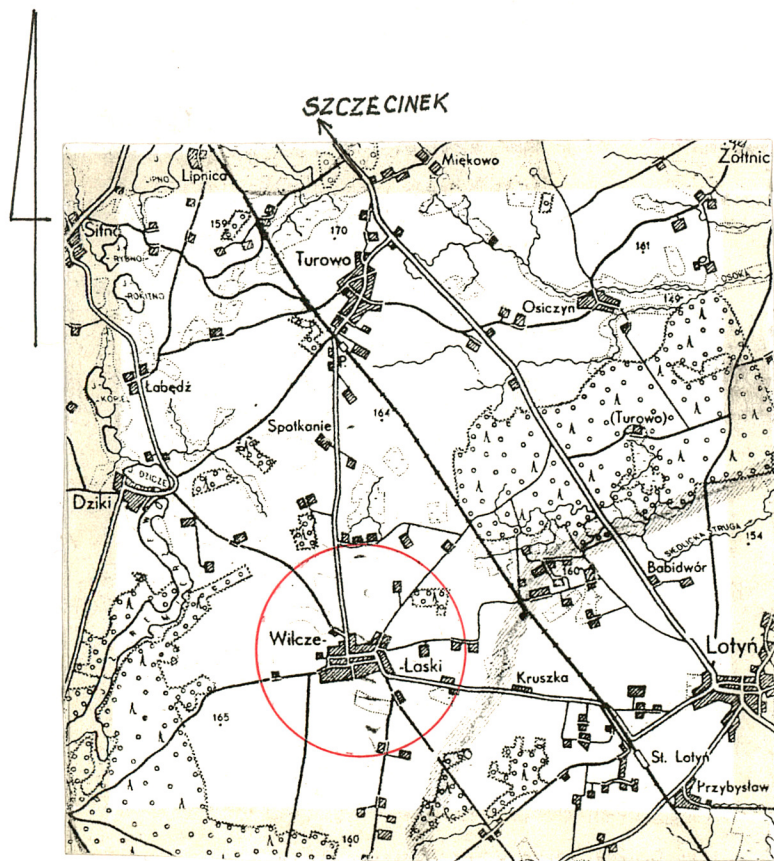


1. Obiekt *EWANG. st. rym-kat.*
KOŚCIÓŁ FILIALNY PW WSZYSTKICH ŚWIĘTYCH

2. Czas powstania
1894r.

3. Miejscowość
WILCZE LASKI

11. Zdjęcia, rzut, przekrój, sytuacja, orientacja



1:100000



1



2

4. Adres
WILCZE LASKI
78-431 Turowo
nr hipoteczny

5. Przynależność administracyjna
województwo **KOSZALIŃSKIE**
gmina **SZCZECINEK**
pow. szczeciński

6. Poprzednie nazwy miejscowości
WULFFLATZKE

7. Przynależność administracyjna
przed 1 VI 1975
województwo **KOSZALIŃSKIE**
powiat **SZCZECINEK**

8. Właściciel i jego adres
Parafia rzym-kat. pw.
Św. Józefa
78-431 TUROWO

9. Użytkownik i jego adres
Parafia rzym-kat. pw.
Św. Józefa
78-431 Turowo

10. Rejestr zabytków

Nr **A-671** data **25.08.2010**

12. Autorzy, historia obiektu, określenia stylu.

Wieś Wilcze Laski została założona w 1549 roku przez Joachima Bonina, który otrzymał prawo osiedlenia się od starosty Zabela von Wolde. Pierwsze zabudowania wiejskie wznoszone były przez rolnika Dummeke, Hansa Stammeke i Paula Krivala.

Jednak pierwsze ślady osadnictwa w okolicach Wilczych Lasek datowane są na okres wczesnego średniowiecza. Odnaleziono grodzisko wyżynne, 2-częściowe, z fosą i wałami, położone 2,4 km na zachód od dzisiejszej wsi.

W czasach nowożytnych Wilcze Laski nieprzerwanie stanowiły własność rodu von Bonin, co potwierdzone jest w dokumentach z lat: 1621, 1741, i w latach 40-tych XIX wieku.

Pozostali nimi także do k. XIX wieku, o czym świadczą zachowane do dzisiaj przedmioty wyposażenia wnętrza kościoła w Wilczych Laskach, a będących fundacjami rodziny. (witraże, krzyż ołtarzowy).

Pierwszy kościół w Wilczych Laskach został wybudowany przypuszczalnie już w 1569 roku - 70 roku. Występuje w dokumentach wizytacji kościelnej z 1590 roku, a zachowany jeszcze w latach 20-tych XX wieku dzwon nosił datę 1574r.

Nieznana jest forma, ani lokalizacja tego kościoła. Przypuszczalnie mógł być wzniesiony na miejscu obecnego. ten został wybudowany w 1894 roku w stylu neogotyckim, ufundowany przypuszczalnie w dużej części przez ówczesnych właścicieli wsi - Landrata Powiatu Szczecineckiego D. v. BONINA. Pierwszym pastorem w Wilczych Laskach w latach -ok1565 był Laurentius Quade-jacob, ostatnim - Walter Lenke.

Po 1945 roku Kościół w Wilczych Laskach został przekazany parafii rzymsko-kat. i poświęcony 4.XI.1945r.

Początkowo kościół należał do parafii w Lotyniu, a od 28.XII 1980 roku należy do parafii w Turowie.

13. Opis (sytuacja, materiał i konstrukcja, rzut, bryła, elewacje, wnętrze, wyposażenie, instalacje).

Wieś WILCZE LASKI położona w odległości ok. 11 km na południe od Szczecinka i ok. 4 km w tym samym kierunku od wsi Turowo, ok. 5 km na zachód od Lotynia i ok. 1,5 km na północ od lotniska Wilcze Laski. W południowo-zachodniej części wsi zachowane założenie pałacowe z pałacem w postępującej ruinie, budynkami gospodarczymi i silnie zniszczonym parkiem.

KOŚCIÓŁ usytuowany w centrum wsi, u zbiegu dróg wiejskich wiodących w kierunku Turowa i Szczecinka oraz Lotynia. Usytuowany na płaskim terenie, na placu o formie zbliżonym do kwadratu, z lekko ściętym pd/zach narożnikiem. Plac przykościelny graniczy od strony wschodniej z terenem gospodarstwa i budynkiem gospodarczym, od północy, przez gruntową ścieżkę z zabudowaniami wiejskimi. Plac kościelny ogrodzony w całości siatką metalową w ekranach, posadowionych na słupkach, na otynkowanej podmurówce. Główne wejście na plac umieszczone po zachodniej stronie, na osi fasady kościoła, poprzedzone cementowymi schodami i furtą. Drugie wejście umieszczone od strony południowej - prowadzi ukośnie biegnącą ścieżką do głównych drzwi kościoła. Wokół kościoła położony cementowy dywanik, założony na rzucie czworoboku, służący celom procesyjnym. Zachodnio-północna granica placu przykościelnego obsadzona młodymi świerkami. Po stronie zachodnio-południowej - rosną dwa, symetrycznie nasadzone modrzewie, a od południa trzy egzemplarze klonu zwyczajnego. Kościół orientowany.

ŚCIANY ZEWNĘTRZNE - posadowione na kamiennych fundamentach, wykonanych z nieregularnych bloków kamienia naturalnego - szarego piaskowca, spoinowanego zaprawą cementowo-wapienną z wypukłymi fugami. Fundament zwieńczony główkowym, ceglany gzymsem. Bezpośrednio na nim wzniesione ceglane ściany kościoła, z cegły ceramicznej pełnej o wątku krzyżowym. Murowane na zaprawie jak fundamenty - cementowo-wapiennej.

ŚCIANY WEWNĘTRZNE - murowane z cegły, w całości otynkowane, malowane - w nawie farbą emulsyjną - w kolorze bieli, złamanej niebieskim kolorem, zszarzałe. W prezbiterium, w części dolnej - "tłamperia", ujęta brązowymi gzymсами, wypełniona symbolami odnoszącymi się do osoby Chrystusa. Kasetony malowane w kolorze brązu, bieli, ugru. Część górna prezbiterium malowane w kolorze jasnej zieleni; wnęki okienne, półkolumnienki w kolorze żółto-zielonym. Podłucze łuku tęczowego malowane w kolorze jasno-beżowym. Ścianka wydzielająca zakrystię w pd/zach części nawy - pomalowana na seledynowo. Kruchta otynkowana - przed malowaniem. Aneks północny - zielony.

STROPY w nawie - strop drewniany belkowy z pułapem z desek. Strop trapezowy, odsłaniający dolną część wiązań dachowych. Strop posadowiony na gzymsie obiegającym wszystkie ściany nawy. Strop malowany farbą olejną(?) w kolorze jasnozielonym. W prezbiterium - sklepienie krzyżowo-żebrowe z żebrami ujętymi zwornikiem, spływającym na kapitele kolumnienek, umieszczonych na 2/3 wysokości okien. Kolumnienki ustawione na osi filarków międzyokiennych. W aneksie północnym (d. zakrystii) - strop drewniany, płaski z powalą z desek, z podsufitką, otynkowany, malowany farbami emulsyjnymi jak ściany. W kruchcie - strop drewniany, belkowy, nagi.

WIEŻBA DACHOWA - drewniana, wieszarowa, dwuwieszakowa, złożona z dwóch słupów, połączonych 2 zastrzałami, widocznymi od strony nawy kościoła, belki wiązarowej i rozporzy - poziomej belki umieszczonej między słupami. Od góry, widoczna w partii strychu kościoła para kleszczy, ujmujących krokwie, zamocowanych ponad płatnią pośrednią. Wiązania dachowe łączone na wręby, kleszcze na śruby. Słupy z belką wiązarową - łączone metalowymi strzemionami.

c.d. opisu - ZAŁĄCZNIK NR I

<p>14. Kubatura</p> <p>1130,2</p>	<p>15. Powierzchnia użytkowa</p> <p>181,5</p>	<p>16. Przeznaczenie pierwotne</p> <p>SAKRALNE -EWANGELICKIE</p>	<p>17. Użytkowanie obecne</p> <p>SAKRALNE-RZYM-KAT</p>
<p>18. Prace budowlane i konserwatorskie, ich przebieg i dokumentacja</p> <p>-znane od 1980 roku (odnotowane w kronice parafialnej)</p> <p>1.1984 rok - przełożenie dachu na kościele - z dachówki na blachę ocynkowaną.</p> <p>2. k.l.80-tych - uzupełnienia gzymsu w elewacji pn - prze-murowanie fragmentu ściany (w miejscu pierwotnego komina?) malowanie farbą w kolorze cegieł elewacji.</p> <p>3. 1995r. - prace remontowe w trakcie - remont wnętrza kościoła, tynkowanie pęknięć, malowanie wnętrza, przełożenie dachu na wieży kościoła . Naprawa instalacji elektrycznej</p>		<p>19. Stan zachowania (fundamenty, ściany zewnętrzne, ściany wewnętrzne, sklepienia, stropy, konstrukcje dachowe, pokrycie dachu, wyposażenie i instalacje)</p> <p>1.Ściany -skośne pęknięcia ścian - szczególnie w elewacji wschodniej, od południowej strony. Pęknięcia na osiach otworów. Ubytki cegieł, wypłukane spoiny. Zamurowany otwór drzwiowy w elewacji wschodniej (po str. pd). Silne pęknięcia na osi środkowej w prezbiterium (przy wsch) narożniku. Ślady uzupełniania gzymsów w elewacji pd, cegieł muru (malowane czerwoną farbą), Uzupełnienie fugowania, murowanie pęknięć w wieży.</p> <p>2.Ściany wewnętrzne - spękane ściany na osiach otworów, spękane nadproże drzw. Silne spękania w ścianie południowej - na wysokości gzymsu i otworów okiennych. Silne pęknięcia ponad emporą. Ubytki pilastra łuku tęczowego po str. pn. Empora obniżona w kierunku południowym; wygięta, spękana balustrada.</p> <p>3. Wieża dachowa - flekowane części belki więzowej.</p> <p>4. posadzki - ubytki wylewki cementowej w nawie</p> <p>5. Okna - ubytki szkła witrażowego w oknach nawy</p> <p>6. Drzwi - zniszczone, wypłukane drewno drzwi zewnętrznych południowych, Zniszczone drzwi zewnętrzne, główne. Skorodowane metalowe okucia</p>	
		<p>20. Najpilniejsze postulaty konserwatorskie</p> <p>Zachowanie kształtu kościoła - bryły, dachu, wieży, aneksu pn. Konieczne zabezpieczeni murów zewnętrznych - przebadanie gruntu - warunków wodno-gruntowych (skąd spękania ścian?). Zachowanie wszystkich elementów oryginalnego wystroju architektonicznego i wyposażenia wnętrza. Uzupełnienie ubytków cegieł, spoin, gzymsów. Wykonanie wiązań murów w miejscach pęknięć (Klamry?).</p>	

21. Akta archiwalne (rodzaj akt, numer i miejsce przechowywania)

1. Kronika parafialna od 1980 roku - przechowywana w archiwum parafii w Turowie.

24. Uwagi różne

25. Opracował

tekst Jadwiga Kowalczyk lipiec 1995r.
imię, nazwisko, data, podpis

plany, rysunki ... Ryszard Kalenik ... lipiec 1995r.
imię, nazwisko, data, podpis

zdjęcia fotogr. Jadwiga Królikowska - lipiec 1995r.
imię, nazwisko, data, podpis

miejsce przechowywania negatywów WKZ Koszalin

KARTA PO WYPEŁNIENIU PODLEGA OCHRONIE NA PODSTAWIE PRZEPISÓW PRAWA AUTORSKIEGO !

22. Bibliografia

1. J.Olczak.K.Sichniński. Źródła archeologiczne do studiów nad wczesno-średniowiecznym osadnictwem grodowym na terenie woj.koszalińskiego, UAM Poznań 1970 r. s. 187
2. Schematyzm diecezji koszalińsko-kołobrzeskiej. Koszalin 1982 r. s.360
3. K. Kalita-Skwirzyńska. Katalog dworów i pałaców woj.koszalińskiego. Gmina Szczecinek. PP HKZ 0/Szczecin 1984 r. z. 1 s. 28
4. F.Stelter. Der Kreis Neustettin. Würzburg 1972. s. 15,55,64 i nast. 195,205,257,349,381.
- 5.E.Wille. Zur Besiedlung des Neuen Neustettiner Landes. Neustettin 1938 s. 50
6. J.T.Bagmihl. Pommersches wappenbuch. Stettin 1843. Bd I s.67
7. Heimatkalender der Stadt und Kreis Neustettin. Neustettin 1926,1930
8. Mapa woj.koszalińskiego . Warszawa 1963 r. skala:1:25000

26. Adnotacje o inspekcjach, informacje o zmianach (daty, imiona i nazwiska wypełniających)

23. Źródła ikonograficzne i fotograficzne (rodzaj, miejsce przechowywania, sygnatury)

27. Załączniki

52t 4

POKRYCIE DACHU dachy nad nawą, prezbiterium i aneksem południowym pokryte blachą ocynkowaną, kładzioną w arkuszach, na rąbek stojący. Nad wieżą współcześnie położona blacha ocynkowana, powlekana, kładzioną w arkuszach, profilowana o formie dachówki esówki.

POSADZKI w kruchie, w części środkowej nawy, w przejściu pomiędzy ławkami - wylewka cementowa. W nawie - pod ławkami - drewniany podest. W aneksie północnym, w części nawy zabudowanej (zakrystia), na emporze oraz na kondygnacji wieży - podłogi białe. W prezbiterium - podwyższonym o dwa stopnie w stosunku do poziomu nawy - wylewka cementowa, wyłożona drewnem.

SCHODY - na emporę - wejście z kruchty - schody zabiegowe ujęte słupkiem i poręczą. Brak tralek. Na wieżę wejście po drabinie. Schody zewnętrzne - główne kamienne, dwustopniowe, jednobiegowe.

OKNA - w nawie - okna metalowe, pojedyncze, stałe, 3-kwaterowe, osadzone w ostrołukowo zamkniętych, prostokątnych, wąskich otworach okiennych. W kilku oknach - w kwaterach dolnych - lufty. Szkło osadzone w romboidalnych metalowych ramach o dekoracji naśladującej okno maswerkowe - trójlistnie zamknięte. W prezbiterium - okna metalowe, pojedyncze, stałe, 3-kwaterowe. Okno wypełnione figuralnym szkłem witrażowym, osadzonym w nieregularnych ołowianych ramach. W oknie na 1-szej od str. północnej osi - wyobrażenie Chrystusa Dobrego Pasterza, w drugim - Ukrzyżowanie, w 3-cim - wyobrażenie Chrystusa pukającego do drzwi. W zakrystii - (dawnej - aneks północny) - okno metalowe, pojedyncze, 1-po-działowe, 1-dzielne na zawiasach czopowych, na jednoskrzydłowe zakrętki z uchwytem gałkowym. Okno krosnowe. Szklone szkłem osadzonym w romboidalnych ramach. W wieży - okna - metalowe, pojedyncze, stałe - jak w nawie - osadzone w bardzo wąskich otworach, zamkniętych ostrołukowo. Analogiczne okna w zachodniej elewacji (fasadzie) kościoła. W III kondygnacji wieży otwory okienne wypełnione żaluzjowymi, stałymi okiennicami.

DRZWI zewnętrzne główne - drewniane, dwuskrzydłowe, zamknięte ostrołukowym nadświetłem, przeszklonym. Drzwi osadzone w głębokiej wnęcie, ujętej od zewnątrz półwałkiem i fazami. Skrzydła ramowo-płycinowe, opierzone od strony zewnętrznej pionowymi szerokimi listwami. Od dołu - szeroka listwa czołowa. Listwa przymykowa - ustawiona na niskim cokole. Trzon w formie kanelowanego pilastra, zakończony kapitelem w formie wspornika. Skrzydła zdobione dekoracyjnym obramieniem szerokich zawiasów pasowych, na których umocowane drzwi do ościeżnic. Zawiasy płaskie z symetrycznie od dołu i góry ułożonymi, wolutowymi listwami, naśladującymi roślinne pędy. Skrzydła wyposażone w walcowatą, metalową klamkę rozszerzającą się na końcu. Ślemię o formie wyładowanego drobnoprofilowanego gzymsu. Nadślemię półstałe - wielokwaterowe o układzie kwater naśladujących maswerkowy podział przestrzeni otworu okiennego. Obecnie półkoliste i koliste szczebliny nałożone na gładką tafłę szkła białego. Skrzydła od strony wewnętrznej, od strony kruchty - płycinowe - w płycinach wyłożone płytami pilśniowymi.

Drzwi zewnętrzne w elewacji południowej - nieczynne, drewniane, dwuskrzydłowe z ostrołukowym nadświetłem. Ościeżnicowe. Skrzydła ramowo-płycinowe, opierzone ukośnie ułożonymi listwami. Listwa przymykowa o przekroju odcinka łuku. Ślemię wyładowane, drobnoprofilowane. Nadślemię o formie jak w głównych drzwiach zewnętrznych, obite deskami. Skrzydła drzwi wyposażone we wrzecionowatą klamkę, osadzoną na walcowatym trzpieniu, ujętą szyldem płaskim o trójkątnym zakończeniu d dołu i od góry.

Drzwi wewnętrzne z kruchty do nawy - drewniane, dwudrzwiowe, ościeżnicowe ze szpaletami. Skrzydła ramowo-płycinowe, pełne, opierzone dekoracją trójpłycinową ze sfazowanymi krawędziami. Wewnątrz płycin wypukłe, prostokątne kwatery.

wkładkę założyła: Jadwiga Kowalczyk - lipiec 1995r.

Listwa przyrządkowa drobnoprofilowana. Drzwi zawieszane na zawiasach czopowych. Wyposażone w zamek wewnętrzny, klamkę o przekroju okrągłym, rozszerzoną na końcu, zwieńczoną motywem profilowanego guzka. Klamka osadzona na walcowatym trzpieniu, oplecionym wstążkami listwami w formie warkocza, na okrągłej tarczce, zdobionej fryzem perełek. Szyld gładki, płaski prostokątny. Szpalety płycinowe. Ponad drzwiami, utrzymany w licu ściany, przykryty tynkiem łuk odciążający. Drzwi wewnętrzne z prezbiterium do aneksu północnego - drewniane, jednoskrzydłowe, osadzone w głębokiej, ostrołukowo zakończonym wnęce. Skrzydło deskowo-szponowe, zawieszane na długich, trójlistnie zakończonych zawiasach tarczowych. Drzwi bez odrzwi. Skrzydło wyposażone w zamek wierzchni, skrzynkowy z długą, walcowatą klamką na górze; od strony prezbiterium - klamka wrzecionowata, metalowa. Dodatkowo drzwi wyposażone w zasuwkę. Drzwi z poziomu I kondygnacji wieży na empore oraz z empory na II kondygnację wieży - o zróżnicowanych rozmiarach, osadzone w zbliżonych w formie otworach drzwiowych - o konstrukcji jak drzwi z prezbiterium do aneksu północnego zawieszane na zawiasach długich, gładkich, pasowych. Drzwi na II kondygnację wieży - zamykane jedynie na metalową dźwignię.

RZUT - kościół założony na planie wydłużonego prostokąta, z dostawionym od strony wschodniej - pięciobocznym prezbiterium. Między wschodnią ścianą nawy, a północną prezbiterium - wbudowany kwadratowy w rzucie aneks. Od strony zachodniej do nawy dostawiona czworoboczna, zbliżona do formy kwadratu wieża. W zachodniej części nawy kościoła, szeroka platforma empory organowej, podtrzymywana dwoma słupami.

BRYŁA kościoła złożona z prostopadłościenną formą korpusu nawowego, nakrytego dwuspadowym dachem. Od strony wschodniej do korpusu dostawiona graniastosłupowa forma, pięcioboczna, nakrytego pięciopółściennym dachem prezbiterium. Między prezbiterium, a ścianą korpusu nawowego, od strony pn/wsch. wciśnięta niska, sięgająca połowy wysokości korpusu głównego przybudówka aneksu, nakryta 1/2 dachu brogowego. Od zachodu, częściowo wbudowana w ścianę korpusu - wysoka, III-kondygnacyjna, prostopadłościenna wieża, nakryta osobnym dachem namiotowym o lekko wygiętych dolnych partiach połaci. Wieża o 1/3 wysokość wyższa od I kondygnacyjnego korpusu. (wysokość uwzględniona wraz z wysokością połaci dachowych obu brył).

ELEWACJE wszystkie elewacje kościoła posadowione na niskich kamiennych cokołach, zwieńczonych ceglany, główkowym gzyms, utrzymanym w licu ściany. Elewacje symetryczne, regularne, zwieńczone lekko wyładowanym gzyms, koronującym o formie listwy, zbudowanej z główek cegieł. Pod gzyms, podwieszony ceglany fryz, z ukośniami ustawionych ceglanych główek. Otwory okienne i drzwiowe wszystkich elewacji osadzone w prostokątnych, zamkniętych od góry ostrołukowo - otworach okiennych. Otwory okienne - jednokostkowe, ujęte osobnymi, słupkami (sfazowanymi) gzymsami podokiennymi i pulpitowymi parapetami.

FASADA - 3-osiova, symetryczna. Na osi środkowej - trzykondygnacyjny ryzalit wieżowy, silnie wyładowany przed lico ściany. Poszczególne kondygnacje oddzielone od siebie gzymsami kordonowymi, z których - gzyms zwieńczający I kondygnację o formie - jak gzymsy koronujące w elewacjach (opis ogólny), gzyms zwieńczający II kondygnację - wyładowany, złożony z wąskiej listwy i szerokiej fazy. Ponad kondygnacją III - ciążący gzyms w formie wąskiej listwy. Pod okapem dachu - gzyms koronujący wieżę - o formie jak w I kondygnacji i na elewacjach. Na osi środkowej - w poziomie kondygnacji I - sześć - wąski, prostokątny otwór drzwiowy, ostrołukowo zamknięty, ujęty, nieznacznie wyładowany, gładką opaską wokół drzwiową. Na wysokości ostrołuku opaska ograniczona wąską listwą. Na osiach skrajnych fasady - powyżej połowy wysokości ściany - umieszczone otwory okienne - małe, wąskie o formie jak w opisie głównym elewacji. Poniżej - na narożach gzyms z podwieszonym fryzem - jak w opisie głównym elewacji. Fasada, na osiach skrajnych zamknięta ukośnymi ścianami szczytu, obramowanego gładkim, lekko wyładowanym gzyms. W poziomie kondygnacji II - na osi środkowej - otwór okienny o wymiarach i formie jak na osiach skrajnych fasady. W poziomie kondygnacji III - dwie wysokie, bliźniacze, oddzielone szerokim filarkiem między okiennymi otwory okienne - wypełnione żaluzjowymi okiennicami. Ponad dachem ryzalitu wieżowego widoczny współczesny, metalowy krzyż z glorią promienistą na przecięciu ramion

ELEWACJA POŁUDNIOWA I PÓŁNOĆNA - symteryczne, I-kondygnacyjne, przeprute na 4-osiach otworami o wykroju i dekoracji jak w opisie głównym elewacji. Od zachodu, widoczne w obu elewacjach - cofnięte elewacje boczne ryzalitu wieżowego - umieszczonego w fasadzie. Powierzchnia elewacji ryzalitu, artykułowana na poziomie kondygnacji I-szej wąskimi otworami okiennymi - jak na kondygnacjach wieży - w fasadzie (II-kondygnacja), na kondygnacjach pozostałych gzymsy i otwory okienne jak w fasadzie wieży. W elewacji północnej - od strony wschodniej widoczna gładka ściana niskiego aneksu północnego. Aneks zwieńczony gzymsem koronującym jak elewacje korpusu nawowego.

ELEWACJA WSCHODNIA - niesymetryczna, 3-osiowa, I-kondygnacyjna. Na osi głównej - pięcioboczny ryzalit prezbiterium, przepruty 3-ma symetrycznie rozmieszczonymi otworami okiennymi o dekoracji i wykroju jak w opisie głównym elewacji. Na osi skrajnej - południowej - ślad po otworze drzwiowym, obecnie zamurowanym. Widoczny - po zachowanej w licu ściany opasce i innym wątku ceglanym. Na osi skrajnej północnej - niska ściana aneksu, przepruta symetrycznie umieszczonym na osi środkowej małym otworem okiennym. W szczycie elewacji, ponad dachem prezbiterium - na osi środkowej - dwa prostokątne przeźrocza, doświetlające i wentylujące więźbę dachową.

WNĘTRZE wydłużone jednoprzestrzenne wnętrze nawowe poprzedzone od strony zachodniej kruchtą, w której, po stronie południowej umieszczone schody wiodące na poziom empory i II kondygnację wieży. Wnętrze nawy otwarte szerokim ostrołukowym łukiem tęczowym na pięcioboczne prezbiterium od strony wschodniej. Łuk ujęty szeroką opaską, boniowaną - w formie klinów. W prezbiterium, po stronie północnej - ostrołukowy otwór drzwiowy, wiodący do aneksu północnego.

WYPOSAŻENIE: z pierwotnego wyposażenia kościoła(z czasów budowy) zachowane ławy kościelne z przedpiersiami, dekorowanymi trójlistnie zamkniętymi płycinami. Empora organowa z balustradą o dekoracji jak przedpiersia ław. Strop. W oknach prezbiterium zachowane witraże figuralne, fundowane przez ówczesnych właścicieli wsi - ród Boninów, przedstawiające: w oknie od strony północnej - "Chrystus Dobry Pasterz", następnie Ukrzyżowanie i Chrystus pukający do Drzwi. W dolnej partii, w cokole witraża zachowany napis: "ER WIDMET ZUR EHRE GOTTES UND ZUR ERINNERUNG" "AN UNSER.....HERR HUGO V. BON....LATZKE" VON SEINEN KINDERN UND SCHWIEGERKINDER". W zakrystii - przechowywany krzyż drewniany na wysokim, neogotyckim cokole z napisem fundacyjnym. Na emporze zachowane fragmenty empory neogotyckiej i wietrznik choraławki z datą: "1894".



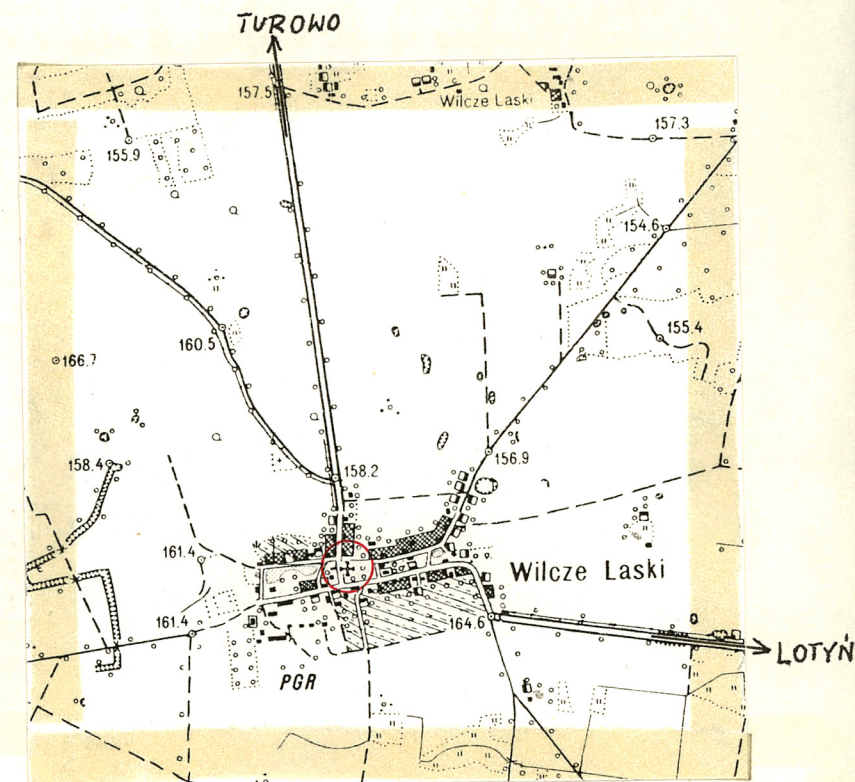
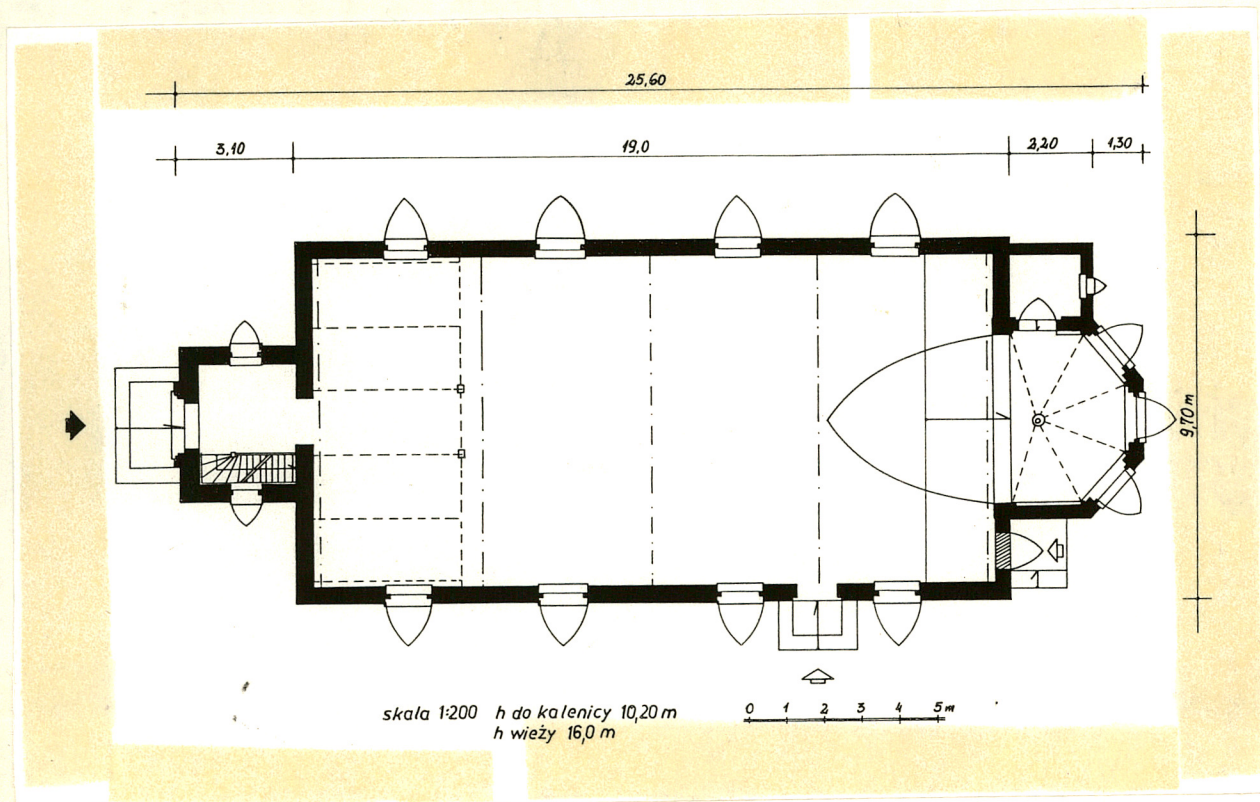
3



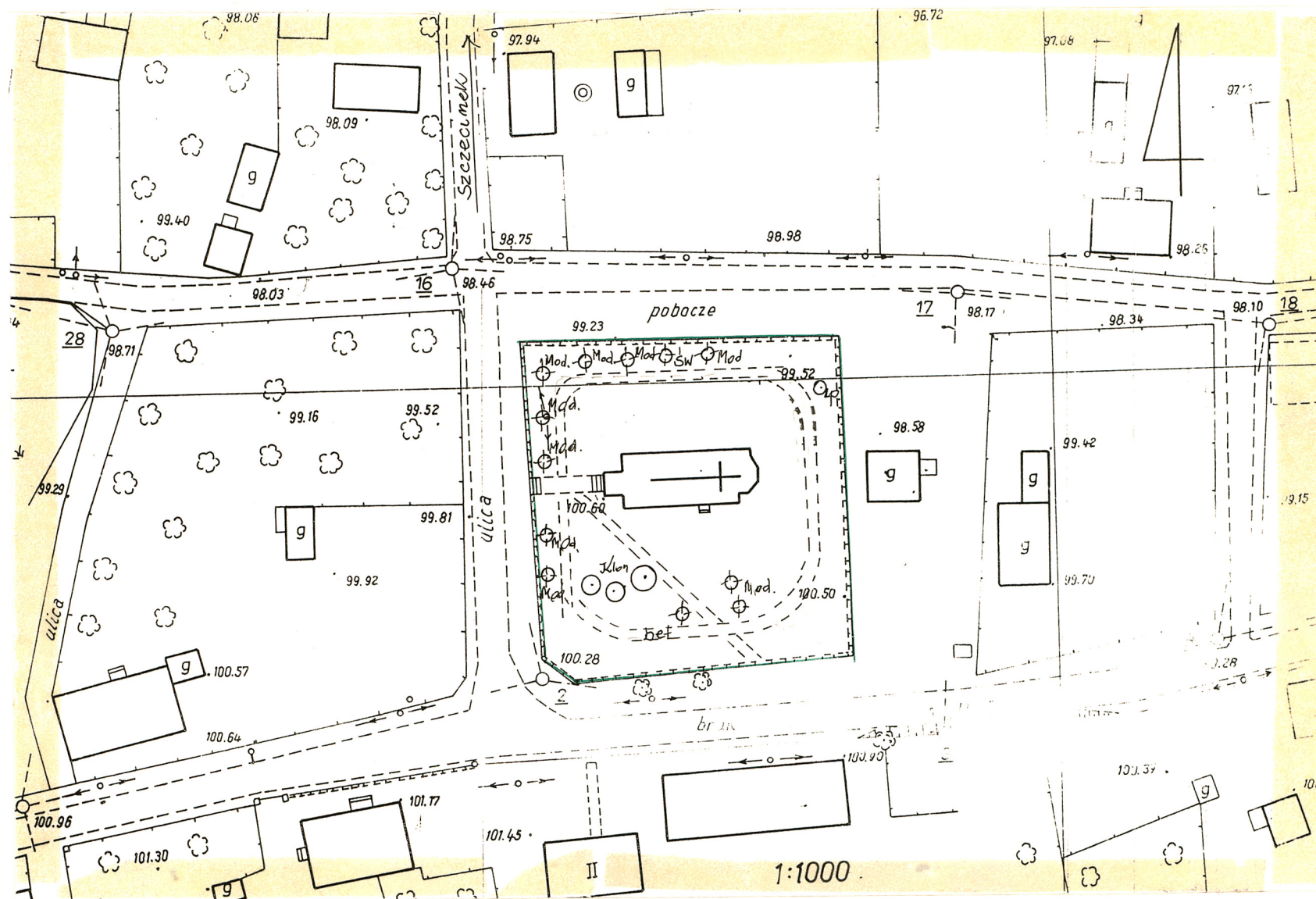
4



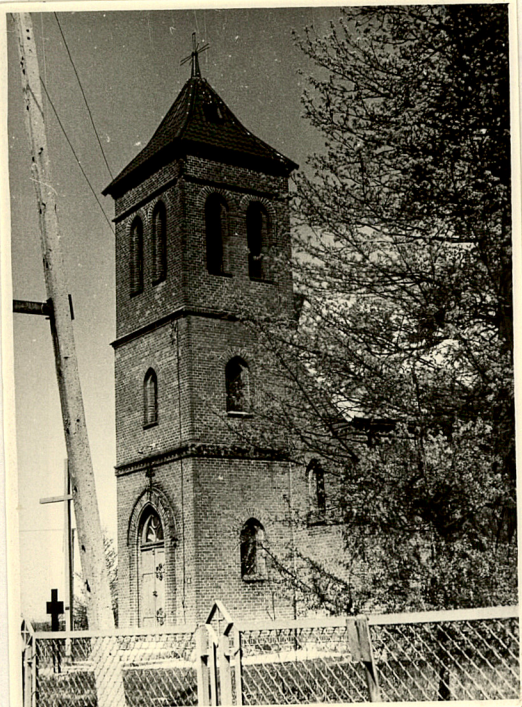
5



1:25000



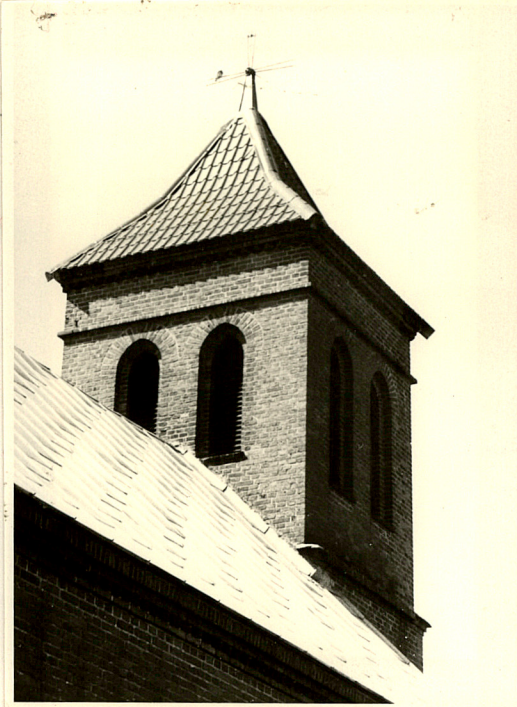
6



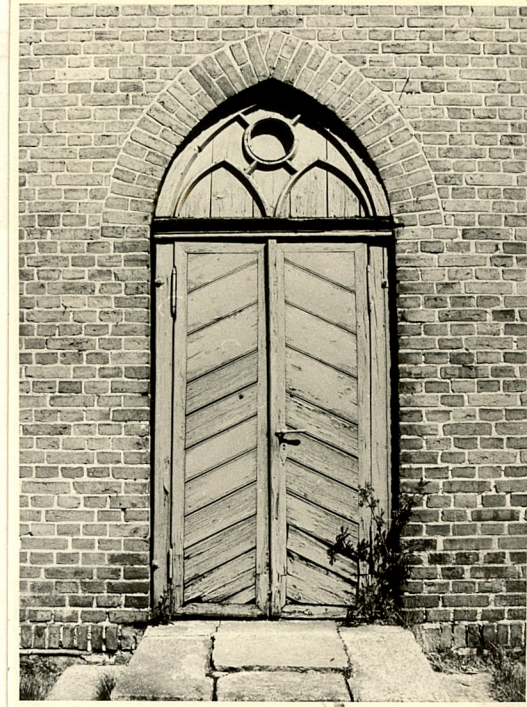
7



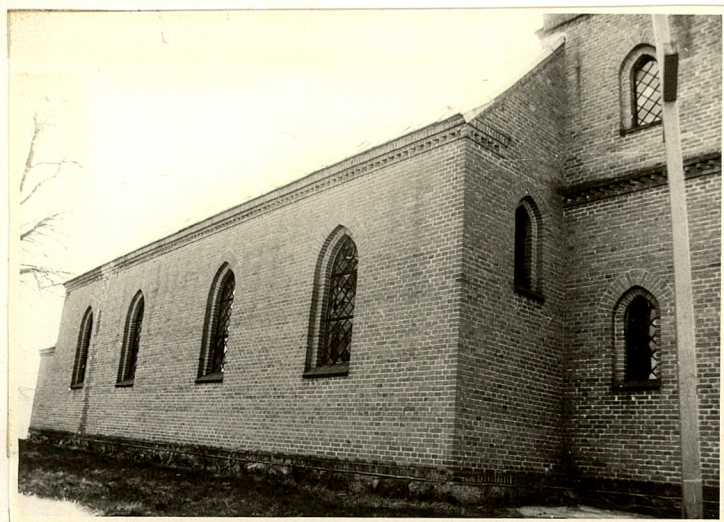
8



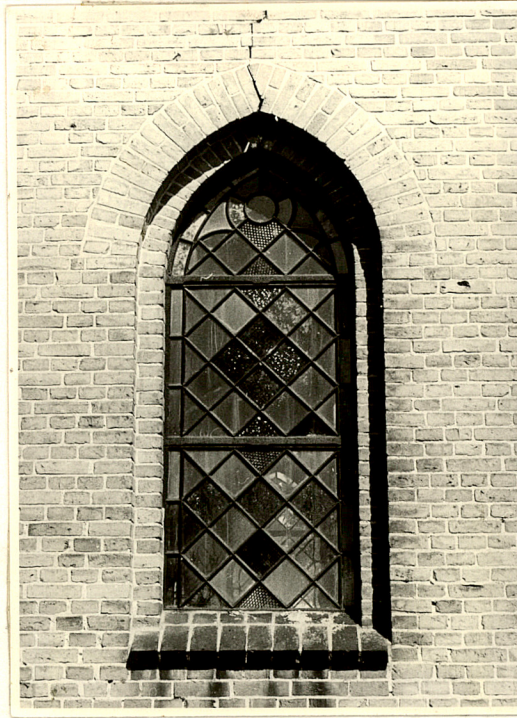
9



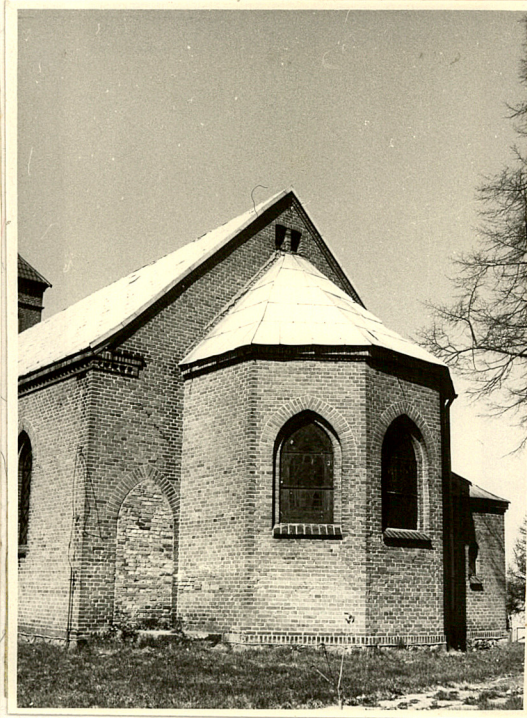
10



11



12

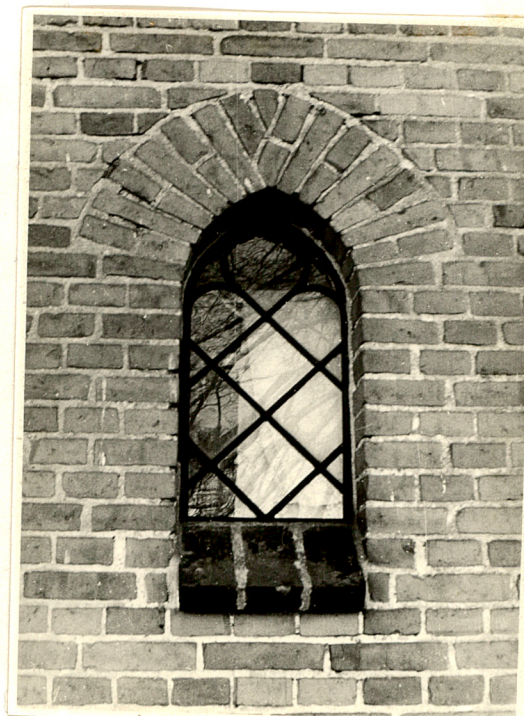




13



14



15



16



17



18



19

1. Widok ogólny kościoła od str. pd/zach
2. Fasada
3. wieża dachowa
4. Wnętrze - widok na prezbiterium
5. Wnętrze - widok na emporę zachodnią
6. Wieża kościoła - widok od strony pd/zach
7. Główne drzwi zewnętrzne - fasada
8. Wieża - widok od str.pn/wsch.
9. Drzwi zewnętrzne elewacji pd
10. Elewacja północna
11. Okno korpusu nawowego

12. Elewacja wschodnia, prezbiterium - widok od str. pd/wsch
13. Elewacja wschodnia - południowa oś skrajna
14. Elewacja północna - ślad po zamurowanym kominie
15. Okno aneksów bocznych
16. Prezbiterium - sklepienie
17. Wnętrze - narożnik pd/zach - pęknięcie ściany
18. Wnętrze - uszkodzony gzyms nawy, flekowana belka więzowa
19. Wnętrze empora zachodnia - pęknięcie ściany zachodniej