

ŚRODEK DOKUMENTACJI
ZABYTEKÓW w WARSZAWIE
KARTA EWIDENCYJNA ZABYTEKÓW
ARCHITEKTURY I BUDOWNICTWA

A B C D E F G H I J K L Ł M N O P R S T U V W X Y Z

Nr

6309
ZACHODNIO-POMORSKIE

1. Obiekt

780 FOLWARK ŁĘCZYNA

2. Czas powstania

pocz. XIX w,
1890, XX w.

3. Miejscowość

TOLCZ-
Ł Ę C Z Y N A

11. Zdjęcia, rzut, przekrój, sytuacja, orientacja

1- dwór /ob. biuro/
1- stajnia koni roboczych
2- magazyn paszowy
3- obora
4- stodoła /ob.magazyn zbożowy/
5- dom mieszkalny /czworak/
6- dom mieszkalny /trojak/
7,19- budynek gospodarczy
8- kuźnia-stelmacharnia
9- magazyn nawozów
10- stodoła
11- silosy
12- obora
13- warsztat
14- garaż ciągników
15- szopa na maszyny /ob.maga-
zyn/
16,17,18- dom mieszkalny
/czworak/

Budynki powstałe po 1945 roku:
20- jałowniki
21- magazyn zbożowy
22- budynek gospodarczy
23- garaż
24- domy mieszkalne
II- osiedle mieszkaniowe /blo-
III- kompleks warsztatów ki/
IV- kompleks budynków inwen-
tarskich /świnia/

4. Adres

73-112 Łęczyzna
nr hipoteczny

5. Przynależność administracyjna

województwo szczyecińskie
poc STARGARDZKI
gmina Stara Dąbrowa

5. Poprzednie nazwy miejscowości

Lenz Borkenstein

7. Przynależność administracyjna
1 VI 1975

województwo szczyecińskie
powiat Stargard Szczyeciński

8. Właściciel i jego adres

Kombinat PGR w Starej Dąbro-
wie z siedzibą w Małkocinie

9. Użytkownik i jego adres

Zakład Rolny w Łęczynie

10. Rejestr zabytków:

Nr 54 data 12.10.2000

Z uwagi na brak przekazów historycznych dzieje folwarku do końca XIX w. są nie znane. Na podstawie wieku drzew rosnących w parku /ponad sto lat/, można założyć, że majątek powstał gdzieś na początku XIX w. Nie wcześniej jednak gdyż brak jest jakichkolwiek wzmianek w znanych opracowaniach historycznych pochodzących z tamtego okresu. W wieku XX folwark należał do rodziny Schrader. Ostatnim właścicielem był Bruno Schrader. Majątkiem zarządzał w tym czasie administrator Wilhelm Leissring. Powierzchnia całkowita folwarku w 1928 roku wynosiła 258 ha. Gospodarstwo nastawione było na uprawę /głównie zbóż/ i hodowlę bydła.

Na podstawie dat budowy licznych obiektów można zauważyć dwa główne etapy rozbudowy majątku: pierwszy - ok. 1890 r., wzniesienie kuźni-stelmacharni /8/, garażu ciągników /14/, magazynu paszowego /2/; drugi - lata międzywojenne, kiedy to wybudowano liczne domy mieszkalne dla służby folwarcznej. Tuż po zakończeniu II wojny światowej folwark znalazł się w gestii Państwowych Nieruchomości Rolnych, po czym

Sytuacja. Folwark usytuowany jest przy drodze asfaltowej prowadzącej ze Starej Dąbrowy do Tolcza. Położony jest na płaskim terenie. Zespół gospodarczy składający się z podwórzka, orientowanego zachód-wschód i luźno stojących budynków rozlokowanych za południową ścianą podwórzka, orientowanych na linii północ-południe. Część rezydencjonalna /dwór i park/ orientowane podobnie jak podwórze gospodarcze /zachód-wschód/. Część mieszkaniowa położona w północnej części zespołu, orientowana północ-południe.

Kompozycja. kompozycja całości folwarku jak i poszczególnych jego elementów jest uporządkowana i opracowana została prawdopodobnie wg. z góry założonego planu urbanistyczno-architektonicznego. Pierwotnie cały majątek miał postać krzyża, którego ramiona skierowane są /w dużym przybliżeniu/ wg. stron świata. Ramię północne zajmuje część mieszkalna, zachodnie rezydencjonalna, wschodnie i południowe część gospodarczą. Ta ostatnia /jako jeden z elementów całości/ składa się z: podwórzka o kompozycji geometryczno-zwartej, w formie prostokąta wokół którego zlokalizowano budynki gospodarcze z zaznaczającym się podziałem na: inwentarskie, tworzące ścianę południową i wschodnią, zaplecza technicznego oraz magazynowe - północną i z dość luźno położonych budynków zajmujących ramię południowe majątku. Część rezydencjonalna składa się z dworu i parku, o kompozycji geometryczno-zwartej, w formie prostokąta przylegała od strony dworu do podwórzka. Kolonia mieszkaniowa o kompozycji zwartej-swobodnej, złożona była z domów mieszkalnych z drobnymi budynkami gospodarczymi położonymi wzdłuż drogi biegnącej środkiem północnego ramienia w kierunku podwórzka. Komunikację wewnętrzną między poszczególnymi częściami folwarku zapewniały drogi wytyczone zgodnie z kierunkami świata wzdłuż ramion krzyża, na planie którego opracowany został cały majątek. Wszystkie te drogi zbiegają się na podwórzu gospodarczym, w ścianach którego do dzisiaj zachowały się otwarcia komunikacyjne, w których znajdowały się pierwotnie bramy wjazdowe. Główna oś komunikacyjna przebiega z zachodu na wschód. Dominantę zespołu stanowi dwór. Podłoga urbanistyczna trawiasto-ziemna, wnętrza urbanistyczne o przewadze elementów architektury /architektoniczne/. Zespół zwarty przestrzennie, dawniej dobrze wkomponowany w otoczenie. Jego jednolitość rozbita przez niedopasowane skalą i charakterem nowe obiekty gospodarcze zlo-

<p>14. Kubatura</p> <p>w kartach szczegółowych</p>	<p>15. Powierzchnia użytkowa</p> <p>całkowita - 9,8 ha</p> <p>parku - 0,8 ha</p>	<p>16. Przeznaczenie pierwotne</p> <p>folwark- uprawa zbóż,hodo- wla bydła</p>	<p>17. Użytkowanie obecne</p> <p>PGR- uprawa zbóż,hodowla bydła mlecznego</p>
<p>18. Prace budowlane i konserwatorskie, ich przebieg i dokumentacja</p> <ol style="list-style-type: none"> 1. Rozebranie magazynu nawozów /9/ - 1957 r. 2. Rozebranie stodoły /10/ - pocz. lat 60-tych. 3. Likwidacja silosów /11/ - poł. lat 60-tych. 4. Rozebranie domu mieszkalnego /18/ i obory /12/ - poł. lat 60-tych. 5. Budowa magazynu zbożowego /21/ - 1959 r. 6. Budowa kompleksu budynków inwentarskich /IV/ - lata 60-te i 70-te. 7. Budowa jałowników /20/ - koniec lat 70-tych. 8. Wzniesienie domów mieszkalnych /24/ - koniec lat 60-tych-pocz. 70-tych. 9. Budowa osiedla mieszkaniowego /II/ - lata 70-te,80-e 10. Budowa kompleksu warsztatów /III/ -lata 70-te,80-te. 11. Budowa garażu /23/ - lata 80-te. 12. Przebudowa kuźni-stelmacharni/8/-pocz. lat 70-tych. 13. Kapitałny remont połączony z przebudową: warsztatu /13/ i garażu ciągników /14/ - kon. lat 70-tych. 14. Remont dworu: częściowa wymiana więźby dachowej, przeróbka wnętrz - lata 70-te. 15. Wzniesienie budynku gospodarczego /22/ - lata 70-te. 16. Nowe ogrodzenie z siatki drucianej wokół parku i ogrodów - lata 70-te. 		<p>19. Stan zachowania (fundamenty, ściany zewnętrzne, ściany wewnętrzne, sklepienia, stropy konstrukcje dachowe, pokrycie dachu, wyposażenie i instalacje)</p> <p>Stan zachowania zespołu w obrębie dawnego założenia dość dobry.Kompozycja zakłócona nowo powstałymi obie- ktami gospodarczymi zlokalizowanymi we wschodniej i południowej części zespołu, oraz mieszkalnymi w jego części północnej.Domy mieszkalne pochodzące sprzed 1945 roku zadbane,podobnie ich otoczenia.Dobrze utrzy- mane są także zachowane stare budynki gospodarcze i dwór.Park zaniedbany.</p> <p>20. Najpilniejsze postulaty konserwatorskie</p> <ol style="list-style-type: none"> 1. Starać się zachować i kontynuować pierwotny chara- kter przestrzenny i architektoniczny zespołu. 2. Zadbać o park. 	

21. Akta archiwalne (rodzaj akt, numer i miejsce przechowywania)

22. Bibliografia

1. Parey's Handbuch des Grundbesitzes im Deutschen Reiche. Provinz Pommern, Berlin, 1928.
2. Mapa dawnego powiatu stargardzkiego w skali 1:25000 z 1928 roku.
3. S. Rospond, Słownik nazw geograficznych Polski Zachodniej i Północnej, 1951.

23. Źródła ikonograficzne i fotografia (rodzaj, miejsca przechowywania, sygnatury)

24. Uwagi różne

25. Opracował

tekst Elżbieta Obuchowicz-Godzieba 15.11.88

imię, nazwisko, data, podpis

plany, rysunki Elżbieta Obuchowicz-Godzieba 15.11.88

imię, nazwisko, data, podpis

zdjęcia fotogr. Elżbieta Obuchowicz-Godzieba 15.11.88

imię, nazwisko, data, podpis

miejsce przechowania negatywów

Karta po wypełnieniu podlega ochronie na podstawie przepisów prawa autorskiego

26. Adnotacje o inspekcjach, informacje o zmianach (daty, imiona i nazwiska wypełniających)

27. Załączniki

Cztery wkładki do karty zespołu, sześć kart szczegółowych.

1. Miejscowość ŁĘCZYNA	2. Obiekt (nazwa jak w karcie) FOLWARK ŁĘCZYNA	3. Zawartość wkładki (nazwa obiektu lub materiału uzupełniającego) ciąg dalszy rubryk: 12, 13, spis obiektów dla których za- kłada się karty szczegółowe, spis obiektów dla których nie zakłada się karty szczegółowe, spis zdjęć fotograf.
---------------------------	---	---

ciąg dalszy rubryki 12:

utworzono PGR. Obiekty - zabudowa gospodarcza, dwór /ob. biuro/ bezstylowy, domy mieszkalne dla służby folwar-
cznej także bezstylowe, częściowo-przebudowane, nieznanych autorów, wzniesione głównie w latach 20-tych i 30-tych
XX wieku.

ciąg dalszy rubryki 13:

kalizowane we wschodniej części gospodarstwa /kompleks warsztatów- III, świniańskie- II, jałowniki- 20/ oraz
nowe domy mieszkalne /24/ i osiedle mieszkaniowe /II/ położone w części północnej zespołu. W zespole charakte-
rystyczne i zadbane obiekty: dwór /ob. biuro/, stajnia koni roboczych /1/, magazyn paszowy /2/, obora /3/, sto-
doła /ob. magazyn zbożowy- 4/, domy mieszkalne /5, 6/. Pozostałe obiekty o niezbyt dużej wartości architektoni-
cznej, skromnym detalu, ale tworzące spójną całość. Obiekty w większości zadbane.

Spis obiektów dla których zakłada się
karty szczegółowe:

1. Stajnia koni roboczych.
2. Magazyn paszowy.
3. Obora.
4. Stodoła /ob. magazyn zbożowy/.
5. Dom mieszkalny /czworak/.
6. Dom mieszkalny /trojak/.

Wkładkę założył: Elżbieta Obuchowicz-Godzieba 15.11.88
(imię, nazwisko, data)

Miejsce przechowywania negatywów:

Wzór ODZ 1978 r.

Spis obiektów dla których nie zakłada się karty szczegółowe:

- | | |
|--|--|
| 1. Budynek gospodarczy /7/ - obiekt o małej wartości zabytkowej. | 5. Szopa na maszyny /ob. magazyn- 15/ - obiekt o małej wartości zabytkowej. |
| 2. Kuźnia-stelmacharnia /8/ - obiekt mocno przebudowany. | 6. Domy mieszkalne /czworaki- 16,17/ - obiekty podobne do opisanego domu mieszkalnego /5/. |
| 3. Warsztat /13/ - obiekt mocno przebudowany. | 7. Budynek gospodarczy /19/ - obiekt o małej wartości zabytkowej. |
| 4. Garaż ciągników /14/ - obiekt mocno przebudowany. | |

Spis zdjęć fotograficznych:

1. Wjazd /zachodni/ na podwórze gospodarcze od strony Łęczycy - widok z drogi do Łęczycy.
2. Podwórze gospodarcze - widok od strony wjazdu zachodniego.
3. Część rezydencjonalna - widok od podwórza gospodarczego.
4. Południowa ściana podwórza gospodarczego - widok od strony obory /12/.
5. Wschodni fragment północnej ściany podwórza gospodarczego - widok od strony magazynu paszowego /2/.
6. Zachodni fragment północnej ściany podwórza gospodarczego - widok od strony obory /3/.
7. Dwór - widok od strony podwórza gospodarczego.
8. Garaż ciągników - elewacja południowa.
9. Garaż ciągników - elewacja północna.
10. Szopa na maszyny /ob. magazyn- 15/ - widok od strony podwórza gospodarczego.
11. Kuźnia-stelmacharnia /8/ - elewacja wschodnia i południowa.
12. Wejście do parku /fragment zachodniej bramy wjazdowej na podwórze gospodarcze/ - widok od strony stajni koni roboczych /1/.
13. Kolonia mieszkaniowa : domy mieszkalne /5/, /6/ - widok od strony garażu ciągników /14/.
14. Kolonia mieszkaniowa : domy mieszkalne /16/, /17/ - widok od strony domu mieszkalnego /czworaka- 5/.
15. Dom mieszkalny /czworak- 16/ - elewacja zachodnia.
16. Budynek gospodarczy /19/ - elewacja zachodnia.

1. Miejscowość

ŁĘCZYNA

2. Obiekt (nazwa jak w karcie)

FOLWARK ŁĘCZYNA

3. Zawartość wkładki (nazwa obiektu lub materiału uzupełniającego)

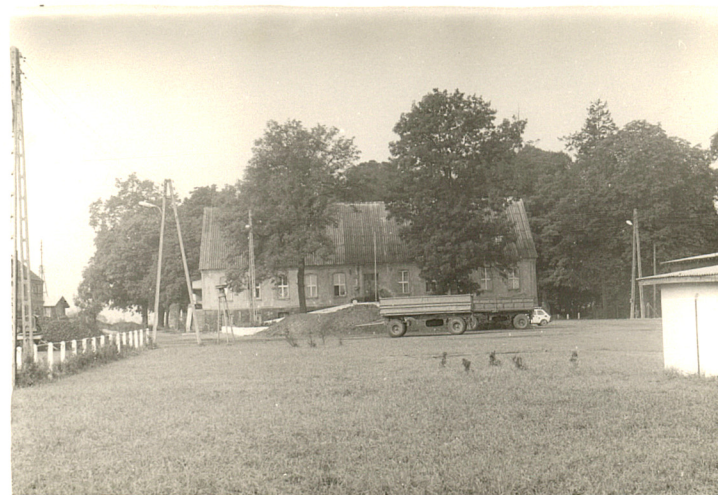
7 zdjęć



1

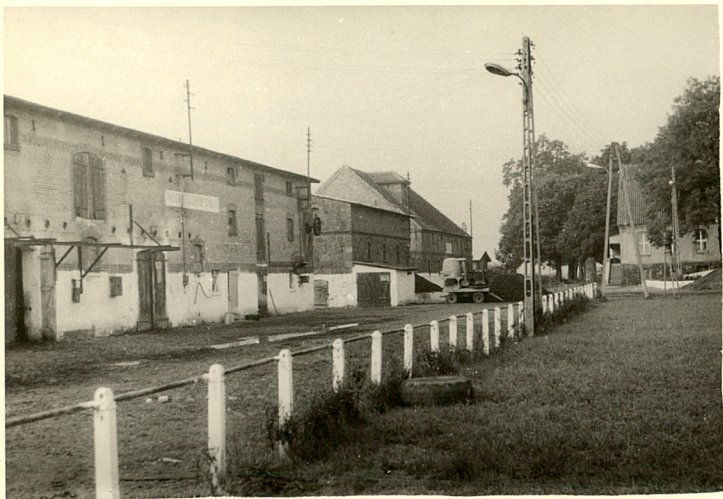
2

3



Wkładkę założył: Elżbieta Obuchowicz-Godzieba 15.11.88
(imię, nazwisko, data)

Miejsce przechowywania negatywów:



4



5



6



7

1. Miejscowość

Ł E C Z Y N A

2. Obiekt (nazwa jak w karcie)

FOLWARK ŁECZYNA

3. Zawartość wkładki (nazwa obiektu lub materiału uzupełniającego)

7 zdjęć



8

9

10



Wkładkę założył: Elżbieta Obuchowicz-Godzieba 15.11.88
(imię, nazwisko, data)

Miejsce przechowywania negatywów:



11

12



13

14



1. Miejscowość

ŁĘCZYNA

2. Obiekt (nazwa jak w karcie)

FOLWARK ŁĘCZYNA

3. Zawartość wkładki (nazwa obiektu lub materiału uzupełniającego)

2 zdjęcia, plan orientacyjny, mapa folwarku z 1928 roku



15

16



Wkładkę założył: Elżbieta Obuchowicz-Godzieba 15.11.88
(imię, nazwisko, data)

Miejsce przechowywania negatywów:

Wzór ODZ 1978 r.

