

A B C D E F G H I J K L Ł M N O P R S T U V W X Y Z Nr

1. Obiekt

DWÓR

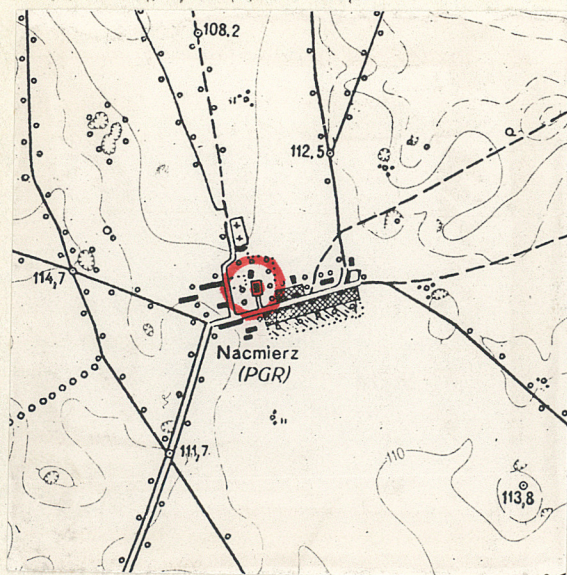
2. Czas powstania

XVIII w.
przebud. XIX w.

3. Miejscowość

NAĆMIERZ

11. Zdjęcia rzut, przekrój, sytuacja, orientacja



4. Adres

Naćmierz

nr hipoteczny

5. Przynależność administracyjna

województwo **szczecińskie**

gmina **Resko**

6. Poprzednie nazwy miejscowości

Natzmersdorf

7. Przynależność administracyjna
przed 1 VI 1975

województwo **szczecińskie**

powiat **Łobez**

8. Właściciel i jego adres **Kombinat Państw.
Gospodarstw Rolnych Starogard
Łobeski /kod 73-312/
tel. 500-27.**

9. Użytkownik i jego adres

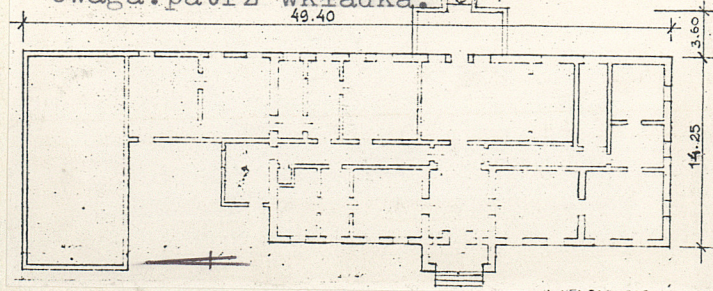
**KPGR Starogard Łobeski, Gospo-
darstwo Naćmierz
tel. 500-13 Starogard Łobeski**

10. Rejestr zabytków

Nr data



Uwaga: patrz wkładka.



Dwór w stylu eklektycznym powstał w XVIII w., przebudowany został w wieku XIX.

Autorzy oraz dokładne daty budowy i przebudowy nieznane. Można sądzić, iż w czasie XIX-wiecznej przebudowy dobudowano od strony północnej węższe skrzydło oraz przylegający do niego prostopadłe budynek gospodarczy.

Dwór był własnością rodziny Holtz w dziedzicznym jej posiadaniu od 1835 r.

Zabudowania dworskie zlokalizowane są w odległości ok. 1,5 km na wschód od szosy Łobez-Starogard Łobeski. Niegdyś ograniczone były murem ogrodzeniowym, obecnie zachowanym szczątkowo.

Dwór usytuowany jest po północnej stronie ulicy, od której wiodła do niego aleja kasztanowa /obecnie zachowany jeden rząd drzew/. Od strony zachodniej, od frontu niegdyś znajdował się podjazd z klombem pośrodku, dalej na zachód budynki gospodarcze, oddzielone od części dworskiej murem i drogą polną. Od wschodu przy dworze 4-hektarowy park.

Dwór zbudowany na rzucie wydłużonego prostokąta z dobudowanym od strony północnej węższym skrzydłem oraz przylegającym do niego prostopadłym budynkiem gospodarczym. Przy ścianie północnej zasadniczego trzonu - wieża schodowa przykryta czterospadowym dachem namiotowym. Od frontu w osi środkowej dwukondygnacyjny ryzalit z krytym gankiem na parterze. Od ogrodu przy sali balowej taras ze schodami. Elewacja frontowa symetryczna, dziewięcioosiowa, szczytowa trójosiowa. Budynek główny podpiwniczony, przykryty dachem dwuspadowym z naczółkiem od strony południowej /od północy dach połączony z wieżą/. Skrzydło również podpiwniczone, przykryte dachem płaskim. Układ wewnętrzny o schemacie typowym dla XVIII w. założeń. Amfiladowy układ pomieszczeń, trakty przedzielone korytarzem. W osi hallu sala balowa lub salon ogrodowy, nieco przesunięty w kierunku południowym. Dwór obecnie nosi jednorodny wystrój architektoniczny, mimo późniejszego skrzydła.

Głównymi elementami poziomymi elewacji są gzymsy: podokienny, oraz zabiegany podokapowy, obiegający cały budynek. Okna z opaskami wspartymi na gzymsie. Elementami pionowymi są: środkowy ryzalit i wieża schodowa. Ryzalit trójosiowy, dwukondygnacyjny, zwieńczony trójkątnym tympanonem. Wejście zwieńczone łukiem odcinkowym. Naroża ryzalitu w przyziemiu ozdobione kanelowanymi pilastrami. Wieża trójkondygnacyjna z oknami zamkniętymi odcinkowo, zwieńczona fryzem kroksztynowym, podtrzymującym profilowany gzyms. Kroksztyny ozdobione esownicami i wiciowym ornamentem roślinnym oraz liśćmi akantu. Zachowana stolarka okienna i drzwiowa. W reprezentacyjnej sali drewniana boazeria. Wydzielono w niej mniejszy fragment dwiema kolumnami jońskimi, wspartymi na wysokich cokołach. W hallu dekoracja stiukowa - kampanule na bocznych filarach.

Materiały: ściany ceglane oraz częściowo o konstrukcji ryglowej, w piwnicy częściowo kamienne, sklepienia w piwnicach ceglane, beczkowe.

Stropy i więźba dachowa - drewniane.

Budynek jest obecnie kryty eternitem oraz papą, wieża dachówką-karpiówką.

Obiekt jest wyposażony w instalację elektryczną, c.o. i wod.-kan.

<p>4. Kubatura</p> <p>około 3.400 m³</p>	<p>15. Powierzchnia użytkowa</p> <p>około 1.150 m²</p>	<p>16. Przeznaczenie pierwotne</p> <p>mieszkalne</p>	<p>17. Użytkowanie obecne</p> <p>Biura Gospodarstwa, świetlica i 4 mieszkania pracowników.</p>
<p>8. Prace budowlane i konserwatorskie, ich przebieg i dokumentacja</p>		<p>19. stan zachowania (fundamenty, ściany zewnętrzne, ściany wewnętrzne, sklepienia, stropy, konstrukcje dachowe, pokrycie dachu, wyposażenie i instalacje)</p> <p>Budynek znajduje się w niezadawalającym stanie technicznym. Poważnie uszkodzony ganek. Od strony ogrodowej brak rynien i rur spustowych.</p>	
		<p>20. Najpilniejsze postulaty konserwatorskie</p>	

21. Akta archiwalne (rodzaj akt, numer i miejsce przechowywania)

- 1/ Mapa w skali 1:25.000 z końca XIX w.
- 2/ Mapa w skali 1:100.000 - Berlin 1932 r.

22. Bibliografia

Heimatkalender für den Kreis Regenwalde - 1939 r.
str.93.

23. Źródła ikonograficzne i lotografia (rodzaj, miejsce przechowywania, sygnatury)

Fotografie obiektu wykonane w 1977 r. przez
G.Soleckiego.
Neg. PPPKZ O/Szczecin, nr-nr 33114-33122.

24. Uwagi różne

25. Opracował

tekst **Włodzimierz Grabowski - 17.10.1985 r.**

imię, nazwisko, data, podpis

plany, rysunki **Włodzimierz Grabowski - 17.10.1985 r.**

imię, nazwisko, data, podpis

zdjęcia lotogr. **G.Solecki - 1977 r.**

imię, nazwisko, data, podpis

miejsce przechowywania negatywów **PPPKZ O/Szczecin**

Karta po wypełnieniu podlega ochronie na podstawie przepisów prawa autorskiego

26. Adnotacje o inspekcjach, informacje o zmianach (daty, imiona i nazwiska wypełniających)

27. Załączniki

Załącz. nr 1 - Rzut parteru

1. Miejscowość

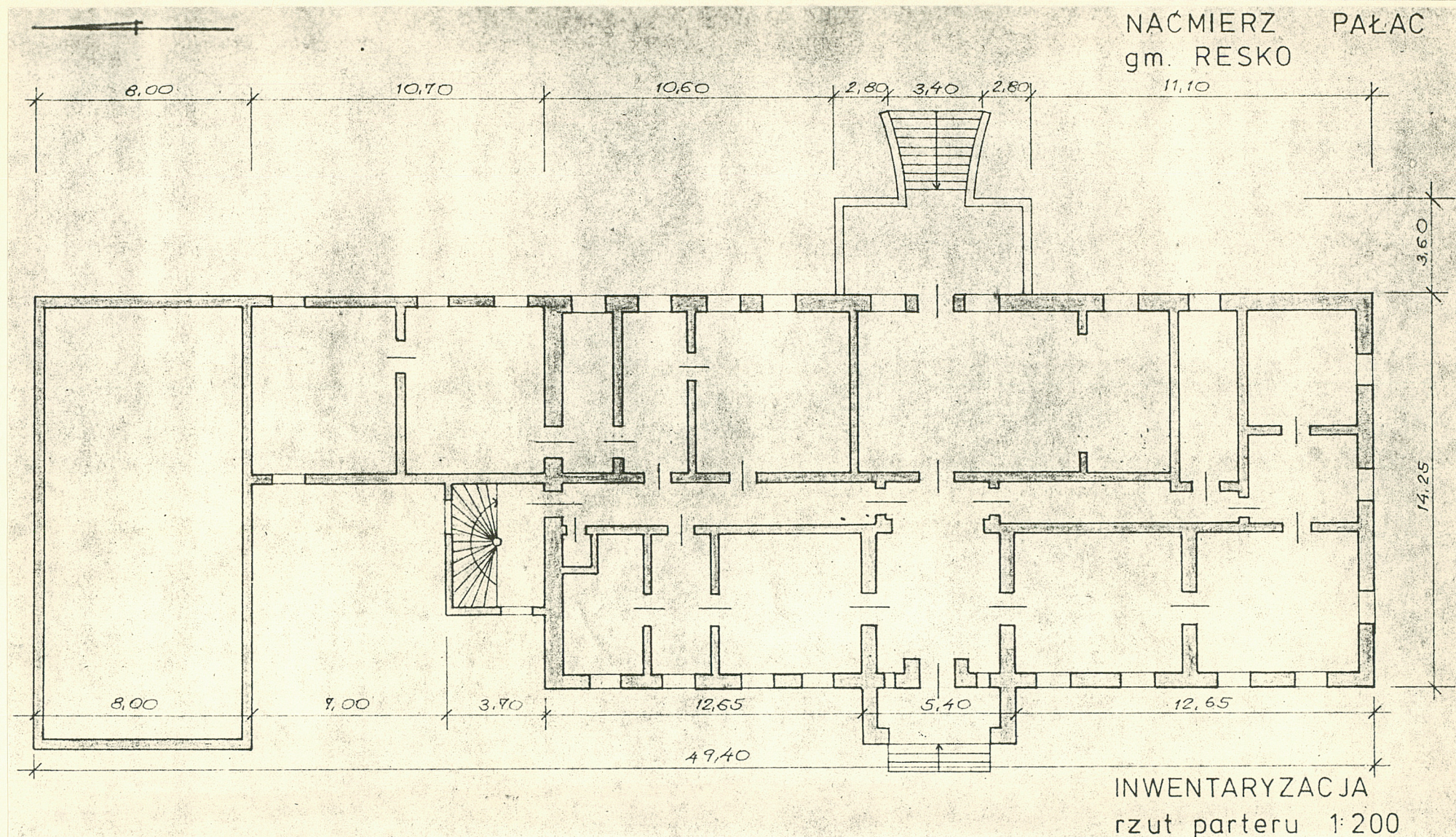
N A Ć M I R Z

2. Obiekt (nazwa jak w karcie)

DWÓR

3. Zawartość wkładki (nazwa obiektu lub materiału uzupełniającego)

Rzut parteru



Wkładkę założył: Włodzimierz Grabowski - 17.10.1985 r.
(imię, nazwisko, data)

Miejsce przechowywania negatywów:

Wzór ODZ 1978 r.