

1. Obiekt

DWÓR

703/1

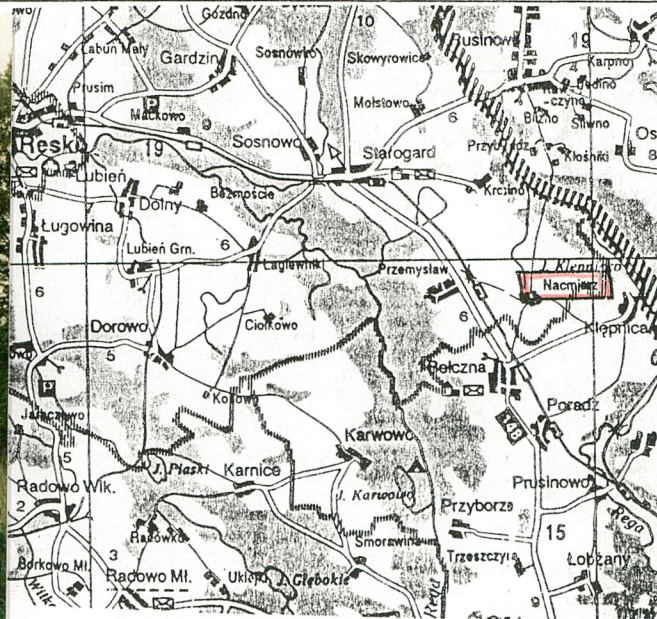
2. Czas powstania
k. XVIII w.,
2 poł. XIX w.

3. Miejscowość

NAĆMIERZ



Elewacja ogrodowa wschodnia



4. Adres

Naćmierz 1

73-310 Resko

nr ewidencyjny : działka nr 20/10

nr hipoteczny

5. Przynależność administracyjna

województwo zachodniopomorskie

gmina: Resko

WOW. ŁOBESKI

6. Poprzednie nazwy miejscowości

Natzmersdorf (do 1945 r.)

7. Przynależność administracyjna
przed 1 VI 1975 r.

województwo szczecińskie

powiat : Łobez

8. Właściciel i jego adres

Agencja Własności Rolnej Skarbu Państwa

Oddział Terenowy w Szczecinie

Wąły Chrobrego 4

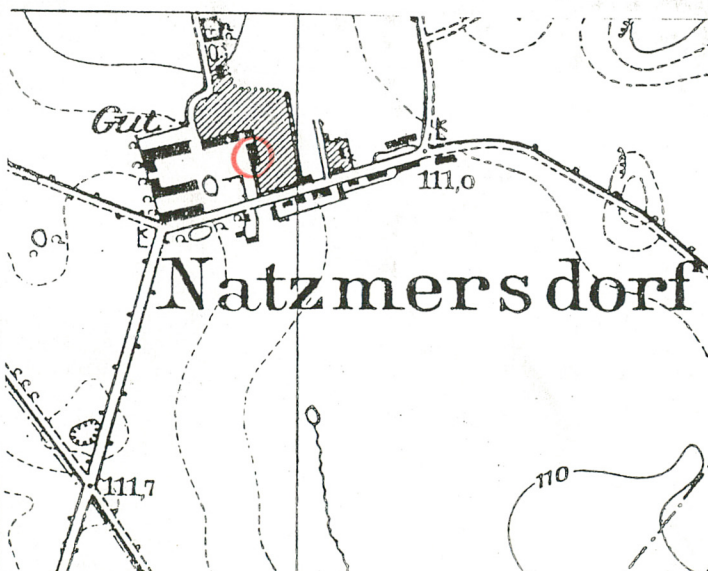
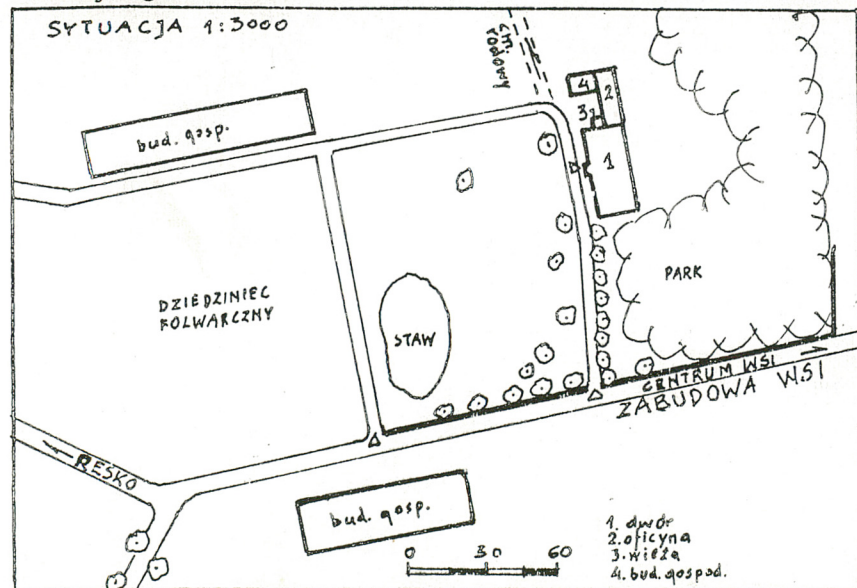
Szczecin

9. Użytkownik i jego adres

pracownicy dawnego PGR w Naćmierzu

10. Rejestr zabytków

Nr 918 data 13.03.2008



2. Autorzy, historia obiektu, określenie stylu

Nazwa wsi pochodzi od imienia kasztelana na Diminie Nacmarus'a lub jego syna Nacimer'a (Nachemirus'a), którzy zostali odnotowani w dokumentach z 1208 i 1228 r.. Według innej wersji nazwa wsi związana jest z Nazmerem, wójtem miasta Wulfsberg w 1348 r. oraz przyjacielem Jakoba Borka. Do pocz. XVII w. było to lenno znacznego rodu pomorskiego – Borków. W 1625 r. wieś oddana zostaje (w dowód wdzięczności) Jakobowi Meseritz. Jeszcze na krótki okres w pierwszej połowie XVIII w. majątek ponownie obejmują Borkowie. Od 1747 r. do lat 30. XIX w. dobra w Naćmierzu zmieniają wielokrotnie właścicieli. Od ok. 1832 r. do 1945 r. należy do rodziny Holtz. Budowę dworu w Naćmierzu datuje się na koniec XVIII w. (K. Loose). XVIII-wieczne pochodzenie dworu widoczne jest w konstrukcji ścian i sklepień piwnic, murowanych z użyciem kamienia i cegły o wym. 17/19 x 9 x 10/11 cm. Pierwotny dwór był murowaną skromną parterową budowlą, przykrytą naczółkowym dachem. W 2 poł. XIX w. (gdy majątek należał do rodziny Holtz) został rozbudowany. Przy bocznej elewacji pñ. dostawiono trójkondygnacyjną wieżę (mieszczącą klatkę schodową) oraz parterowe skrzydło. Fasadę zaakcentowano dwukondygnacyjnym ryzalitem. W efekcie XIX-wiecznych zmian stary dwór stał się rezydencją bardziej okazałą. Jest budowlą eklektyczną, z elementami wystroju nawiązującymi do form renesansowych (wieża). Podobny XVIII-wieczny dwór, rozbudowany w XIX w. o wieżę, znajduje się w Tolczu.

13. Opis (sytuacja, materiał i konstrukcja, rzut, bryła, elewacje, wnętrza, wyposażenie, instalacje)

ORIENTACJA: wieś Naćmierz leży 15 km na pñd.-wsch. od miasta Resko, przy lokalnej drodze prowadzącej na wsch. od szosy Resko-Lobez.

SYTUACJA: wieś Naćmierz była typowo dworską, posiadającą rozplanowanie ulicówki (rozwiniętej na osi W-E). Założenie dworsko-parkowe – rezydencja właścicieli – usytuowana została niemal w centrum wsi po pñ. stronie ulicy, na wsch. krańcu dziedzica folwarcznego, który rozwinięty był (na planie prostokąta) na zach. od dworu. Na pñ. od dziedzica folwarcznego i dworu założono cmentarz rodziny właścicieli majątku (rodziny Holtz). Rezydencja wydzielona została od części gospodarczej i wsi ceglanym murem postawionym wzdłuż ulicy i na wsch. granicy parku (ten odcinek zachowany obecnie szczątkowo). Przed fasadą dworu prowadziła aleja kasztanowa (od bramy w murze), z której obecnie zachowało się jedynie obsadzenie po jednej wsch. stronie drogi. Dwór posadowiono szczytowo do ulicy, z fasadą zwróconą na zachód.

MATERIAŁ, TECHNIKA: ściany obwodowe budynku postawiono z cegły. Na XIX-wiecznych częściach dworu – na wieży i ryzalicie frontowym – w miejscach gdzie odpadł tynk widoczna jest cegła maszynowa. Z jakiej cegły wymurowano korpus (najstarszą część budynku) – nie wiadomo. Tynki zewnętrzne dwuwarstwowe, zewnętrzna warstwa nie wygładzona („baranek”). Ściany piwnic z kamienia i cegły lub cegły. Cokół z odsadzką, otynkowany, z kamienia i cegły, z ceglanymi obramieniami okien piwnicznych. Ściany wewnętrzne murowane z cegły (nośne) oraz w konstrukcji ryglowej.

Strop nad parterem drewniany, belkowy, z podsufitką na deskach, otynkowany na gładko. W piwnicach ceramiczne sklepienia kolebkowe, wsparte oraz ceramiczne odcinkowe (nad korytarzem). Wieża drewniana, krokwiowo-jętkowa, z dwoma ścianami stolcowymi. Elementy więźby łączono na kołki ciesielskie. Pokrycie dachu nad korpusem dworu i oficyną z falistego eternitu (pokrycie wtórne). Na dachu wieży ceramiczna dachówka zakładkowa. Podłogi w holu i pomieszczeniach mieszkalnych z szerokich desek (dębowych?). W wieży posadzka z kamiennej kostki. W podcieniu wejściowym posadzka z ceramicznych płytek. W piwnicach – wylewka betonowa lub podłoga ziemna Schody zewnętrzne frontowe proste, 3-stopniowe, z granitowych bloków. Schody zewnętrzne na taras od strony parku, wachlarzowe, z cegły z betonową wylewką. W wieży znajduje się klatka schodowa z krętymi, drewnianymi schodami. Balustrada drewniana, ażurowa, pochwyty opiera się na wysmukłych toczonych tralkach. Tralka czołowa masywniejsza, zwieńczona kulą. Okna w korpusie dworu i oficynie w prostokątnych otworach, skrzynkowe. Podział pola okiennego pozornym krzyżem z dominującym ślaniem. Ślania szerokie, profilowane. Skrzydła podślania szklone w pojedynczych szczeblinach. Okna w wieży z odcinkowymi nadprożami. Podział pola okiennego podobny do okien korpusu, z tym że ślania jest węższe, delikatniejsze i skrzyżowane kostką ze słupkiem. Okna piwnic krosnowe, dwuskrzydłowe, skrzydła podzielone pojedynczymi szczeblinami. Drzwi zewnętrzne w ryzalicie frontowym konstrukcji ościeżynowej z nadświetlem; ościeżyna pełna, płycinowa z profilowaną opaską. Drzwi 2-skrzydłowe, podwójne (obecnie skrzydeł wewnętrznych brak). Skrzydła wielopłycinowe, przeszkłone w 2/3, poza najniższą płyciną; zawieszone na czopowych zawiasach. Przeszklenie skrzydeł zabezpieczone delikatną, kutą kratą, z motywem esownicy u podstawy i w zwieńczeniu. Nadświetle szklone w prostych, pionowych szczeblinach. Drzwi wewnętrzne także ościeżynowe, z opaską ujętą lekko zarysowanymi uszakami, 1- i 2-skrzydłowe, skrzydła wielopłycinowe. Zawiasy czopowe, zamki wpuszczane, klamki i tarczki wymienione, wtórne. Stolarka w większości oryginalna.

RZUT: budowla złożona z 3 elementów: korpusu, wieży, oficyny. Korpus założony na planie prostokąta (rozwiniętego na osi N-S) o wymiarach 30,50 x 14,25 m, ze środkowym ryzalitem fasady (wysuniętym na 2 m). W osi ryzalitu znajduje się wejście paradne do holu dworu. Układ wnętrza dwutraktowy (trakt frontowy niewiele płytszy od tylnego), z korytarzem rozdzielającym trakty przez całą długość budynku. Pomieszczenia traktu frontowego mają układ amfiladowy.

(c.d. na wkładce nr 1)

<p>14. Kubatura</p> <p>1050 m3 (korpus) 130 m3 (wieża) 240 m3 (oficyna)</p>	<p>15. Powierzchnia użytkowa</p> <p>420 m2 (korpus) 12 m2 (wieża) 60 m2 (oficyna)</p>	<p>16. Przeznaczenie pierwotne</p> <p>siedziba właścicieli majątki</p>	<p>17. Użytkowanie obecne</p> <p>mieszkalne</p>
<p>18. Prace budowlane i konserwatorskie, ich przebieg i dokumentacja (po 1945 r.)</p> <p>Nie prowadzono żadnych prac konserwatorskich, za wyjątkiem drobnych prac adaptacyjnych wewnątrz budynku, wykonanych przez mieszkańców.</p>		<p>19. Stan zachowania (fundamenty, ściany zewnętrzne, sklepienia, stropy, konstrukcje dachowe, pokrycie dachu, wyposażenie i instalacje)</p> <p>Konstrukcja, forma i wystrój architektoniczny, elementy wykończenia dworu oryginalne, zasadnicze rozplanowanie z czasu budowy i przebudowy XIX –wiecznej.</p> <p>Ze względu na stan techniczny i istniejące zagrożenia budynek wymaga remontu. Piwnice są znacznie zawilgocone i okresowo stoi w nich woda. Schody w wieży nie nadają się do użytku – balustrada praktycznie nie spełnia swojej funkcji a cała konstrukcja schodów jest osłabiona. Drewniana konstrukcja stropu miejscami przegniła na skutek długiego zamakania przez nieszczelny dach. Tynki zniszczone, rozwarstwione, miejscami podpadały.</p>	
<p>20. Najpilniejsze postulaty konserwatorskie</p> <p>Dwór należy objąć ochroną prawną i wpisać do rejestru zabytków, jako obiekt do trwałego zachowania. Dwór w Naćmierzu jest jedną ze starszych wśród obecnie zachowanych rezydencji pomorskich (datowaną na 2 poł. XIX w.). Czytelne historyczne kształtowanie się obecnej formy budynku – od parterowego dworu z naczółkowym dachem, poprzez dobudowę wieży, oficyny, nadanie eklektycznego wystroju – podkreśla artystyczne i historyczne wartości obiektu.</p> <p>Wpisem do rejestru zabytków należy także objąć rodowy cmentarz (założony na ph. od rezydencji)</p>			

21. Akta archiwalne i źródła ikonograficzne (rodzaj, numer i miejsce przechowywania)

23. Uwagi różne

Nr inw. olok. Kons. 6106/99 Neg. N 66.966-
8 66.985

24. Opracowanie karty ewidencyjnej

tekst.....Bogusław Szerniewicz, grudzień 1999 r.....
(imię, nazwisko, data, podpis)

plany, rysunki.....j. w.

zdjęcia, fotogr. j.w.
.....
imię, nazwisko, data, podpis

miejsce przechowywania negatywówOW SOZ w Szczecinie
nr negatywów:

KARTA PO WYPEŁNIENIU PODLEGA OCHRONIE NA PODSTAWIE PRZEPISÓW
PRAWA AUTORSKIEGO

22. Bibliografia

1. Berghaus H., Landbuch des Herzogthums Stettin und Kammin und HinterPommern, Th. II, Bd. VII, Berlin 1874, s. 804-805
2. Pommersches Guter-Adressbuch, Stettin 1892
3. Landwirtschaftliche Adressbuch der Provinz Pommern, Leipzig 1929
4. Dokumentacje w zbiorach WKZ:
 - Loose K., Katalog XIX-wiecznych dworów i pałaców woj. szczecińskiego. Gmina Resko, Szczecin 1985 (mpis w zb. PSOZ w Szczecinie)
 - Karta ewidencyjna zespołu folwarcznego w Naćmierzu. M. Nowakowska. 1991

25. Adnotacje o inspekcjach, informacje o zmianach (daty, imiona i nazwiska wypełniając

26. Załączniki
Wkładki nr 1 - 4

1. Miejscowość: NAĆMIERZ
 2. Gmina: RESKO
 3. Województwo: zachodniopomorskie

4. Obiekt (nazwa jak w karcie)

d w ó r

5. Zawartość wkładki (nazwa materiału uzupełniającego)

c.d.pktu 13, rzut 1:200,

c.d.pktu 13

RZUT (c.d.): Oficynę dostawiono do pñ. ściany na przedłużeniu wsch. tylnego traktu dworu. Wnętrze ma układ 1,5-traktowy. Wieża na rzucie czworoboku o wym. 3,70 x 4,60 m wbudowana została w narożnik pomiędzy pñ. ścianą korpusu a zach. oficyny. Wieża skomunikowana jest z korpusem i oficyną a także dostępna od zewnątrz.

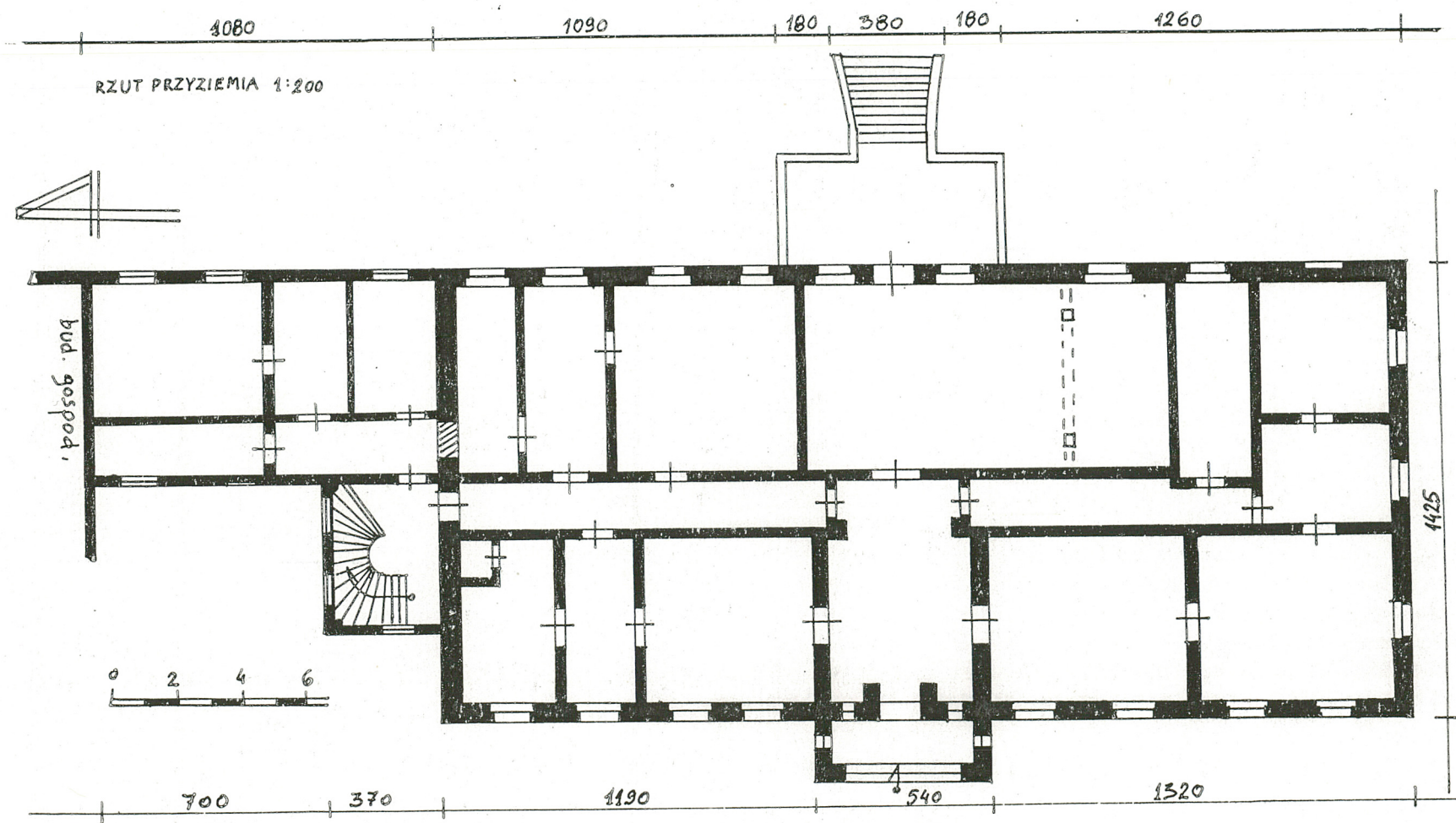
BRYŁA: budowla rozcłonkowana, złożona z trzech zasadniczych elementów: korpusu dworu, wieży i oficyny. Główna (i najstarsza część rezydencji) to parterowy dwór, postawiony na wysokim podpiwniczeniu, przykryty stromym dachem (kąt nachylenia połaci 45') z naczółkami. Po dostawieniu wieży północny naczółek został zlikwidowany. Fasada dworu jest podkreślona dwukondygnacyjnym ryzalitem, zwieńczonym trójkątnym tympanonem. Daszek nad ryzalitem niski dwuspadowy, z kalenicą zakończoną w 2/3 wysokości dachu dworu. Czworoboczna wieża trójkondygnacyjna, przykryta namiotowym hełmem, sięga koroną murów do kalenicy dachu dworu. Jednokondygnacyjną oficynę przykrywa dach pulpitowy. Do pñ. ściany oficyny dostawiono budynek gospodarczy o wysokości takiej samej jak oficyna. Cały budynek jest podpiwniczony. Dwór w partiach szczytowych miał pomieszczenia mieszkalne.

ELEWACJE: fasada 9-osiowa, zaakcentowana ryzalitem, zwieńczonym trójkątnym tympanonem. Przyziemie ryzalitu zajmuje wnęka wejściowa, przesklepiona łukiem odcinkowym. Narożniki ryzalitu ujęte są kanelowanymi pilastrami, podtrzymującymi profilowany gzyms kordonowy. Druga kondygnacja przepruta jest trzema odcinkowymi oknami, otoczonymi profilowanymi opaskami opartymi na gzymsie parapetowym. Okna korpusu dworu (rozmieszczone po 4-y z obu stron ryzalitu) mają proste nadproża. Profilowane opaski okienne oparte są na opaskowym gzymsie parapetowym, który przebiega przez wszystkie elewacje dworu, wieży i oficyny. Gzyms wieńczący ozdobiono żąbkowaniem. Taki sam gzyms wieńczy elewację ogrodową wschodnią oraz podkreśla podstawę szczytów. Elewacja ogrodowa wsch. 10-osiowa z asymetrycznie umieszczonym wejściem (w 6 pñ. osi), poprzedzonym tarasem, z pełną murowaną balustradą. Okna prostokątne, jak w elewacji frontowej otoczone opaskami osadzonymi na gzymsie parapetowym. Elewacja boczna pñd. 3-osiowa, przepruta 3-ma oknami. Elewacje wieży 1-osiowe, z wyjątkiem parteru elewacji pñ., gdzie umieszczono dwa okna. Okna wieży mają odcinkowe nadproża w profilowanych opaskach. Gzyms wieńczący mury wieży wsparty jest na kroksztynach w formie wolut. Elewacja wsch. oficyny niesymetryczna, 3-osiowa, przepruta prostokątnymi oknami w opaskach. Elewacja zach. przesłonięta w 1/3 bryłą wieży. Ściana oficyny podzielona oknem i blendą (o wielkości otworu okiennego).

WNĘTRZE: rozplanowanie typowe dla dworu zachodniopomorskiego - dwutraktowe z wąskim korytarzem międzytraktowym, wychodzącym na holl (z obu jego stron) i skomunikowanym z wieżą przy ścianie pñ.. Wieża pełni funkcję klatki schodowej, komunikującej przyziemie i poddasze dworu oraz oficynę. Pomieszczenia we frontowym trakcie mają układ amfiladowy. Z hollu, znajdującego się na osi frontowego wejścia, przechodzi się do salonu w trakcie ogrodowym a z salonu na taras przy elewacji wschodniej. Połączenie hollu z salonem zostało oprawione odcinkowo przesklepionym przejściem, którego podłucze posiada pseudokasetonowe wykończenie. Część salonu w pñd. partii została wydzielona dwiema kolumnami z kompozytowymi głowicami.

WYPOSAŻENIE: zachowana oryginalna stolarka okienna i drzwiowa. W salonie pozostała boazeria płycinowa (dębowa ?) oraz drewniane kolumny wydzielające pñd. część salonu.

INSTALACJE: elektryczna, c.o. (kotłownia w piwnicy), wodno-kanalizacyjna, odgromowa.



1. Miejscowość: NAĆMIERZ
2. Gmina: RESKO
3. Województwo: zachodniopomorskie

4. Obiekt (nazwa jak w karcie)

d w ó r

5. Zawartość wkładki (nazwa materiału uzupełniającego)

zdjęcia

opis fotografii:

1. elewacja frontowa zach. na pld. od ryzalitu
2. elewacja frontowa zach. na pñ. od ryzalitu
3. ryzalit fasady
4. elewacja pñ. dworu i zach. i pñ. ściana wieży
5. zach. ściana oficyny, z lewej bud. Gospodarczy
6. ostatnia kondygnacja wieży
7. elewacja pld.
8. fragm. Elewacji wsch., wyjście do parku
9. pñ. ściana tarasu przy wyjściu wsch.
10. drzwi frontowe – widok od strony hollu
11. przejście z hollu do salonu
12. drzwi w salonie
13. salon – wydzielona kolumnami pld. część
14. schody w wieży
15. schody w wieży
16. schody w wieży
17. piwnice
18. sklepienie piwnic
19. korytarz w piwnicy



3.



2.



1.

4.



6.



5.



7.



1. Miejscowość: NAĆMIERZ
2. Gmina: RESKO
3. Województwo: zachodniopomorskie

4. Obiekt (nazwa jak w karcie)

d w ó r

5. Zawartość wkładki (nazwa materiału uzupełniającego)

zdjęcia



8.



9.



10.



14.



13.



12.

1. Miejscowość: NACMIERZ

2. Gmina: RESKO

3. Województwo: zachodniopomorskie

4. Obiekt (nazwa jak w karcie)

dwór

5. Zawartość wkładki (nazwa materiału uzupełniającego)

zdjęcia



14.



15.



16.



17.



18.



19.