

1. Obiekt

KOŚCIÓŁ KATOLICKI, PROTESTANCKI PARAFIALNY, OB. RZYMSKO-KATOLICKI
 PARAFIALNY POD WEZWANIEM MIŁOSIERDZIA BOŻEGO

2. Czas powstania

k. XV w.; 1993-4

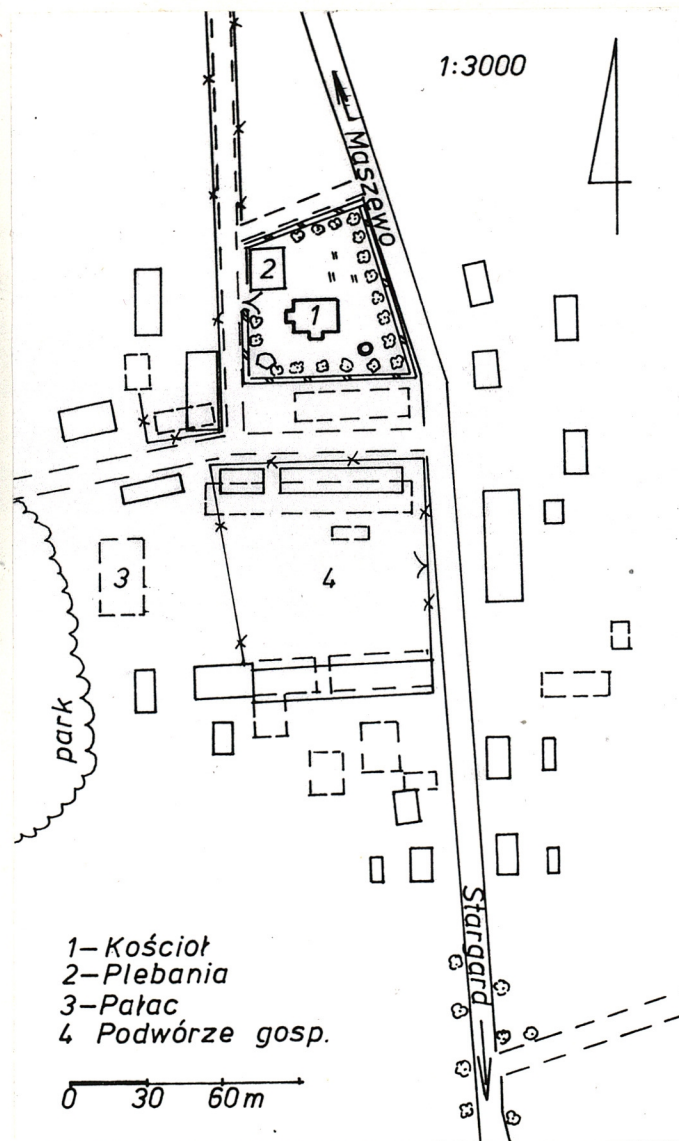
3. Miejscowość

P A R L I N O

11. Zdjęcia, rzut, przekrój, sytuacja, orientacja



1. Widok kościoła od str. pld-zach.



1-Kościół
 2-Plebania
 3-Pałac
 4- Podwórze gosp.

4. Adres Parlino 18 a; 73-112 Stara Dąbrowa; diec. szczec-kamieńska

nr hipoteczny KW. [redacted]

lub. ewid. gruntów działka 118

5. Przynależność administracyjna

województwo **szczęcińskie**
 pow. *Stargard Szczeciński*
 gmina **Stara Dąbrowa**

6. Poprzednie nazwy miejscowości

Parlin /do 1945 r./

7. Przynależność administracyjna przed 1 VI 1975

województwo **szczęcińskie**
 powiat **Stargard Szczeciński**

8. Właściciel i jego adres

Parafia rzym-kat.pw. Miłosierdzia Bożego; Parlino 18 a; 73-112
 Stara Dąbrowa

9. Użytkownik i jego adres

jw.

10. Rejestr zabytków

Nr **369** data **1959 r.**

Wieś Parlino stanowiła lenno rodziny von Weyher. Od 1774 r. były to dobra alodialne. W 1816 r. właścicielem został Schumann, który w 1820 r. dokonał podziału dóbr pomiędzy swoich dwóch synów: Johanna Gottlieba i Wilhelma Ferdinanda. Odtąd istniały dwa majątki: młodsze Parlino A w północnej i starsze Parlino B w południowej części wsi. W południowej części wsi znajduje się kościół o rdzeniu gotyckim, wzniesiony z głazów narzutowych i częściowo z cegły w okresie późnego średniowiecza. Nie zachowała się nowożytna, drewniana wieża zachodnia o oszkarpowanych ścianach, zwieńczona ośmiobocznymi hełmami, a także wyposażenie kościoła /ambona z XVIII w., granitowa chrzcielnica stojąca przed płd. portalem, drewniana chrzcielnica o renesansowych formach, trzy dzwony z 1736 r., wykonane w Szczecinie oraz naczynia liturgiczne/, wymienione przez H. Lemckiego w 1910 r. Po 1945 r. kościół nie był używany; odbudowany z ruin /pozostały jedynie mury obwodowe/ w latach 1993-4. Dobudowano wówczas zakrystię /płd./ i przedsionek /zach./. Na miejscu dawnego cmentarza wzniesiono plebanię. Parafia posiada trzy kościoły filialne, w: Łęczycy, Białuniu i Tolczu.

Sytuacja - Wieś na planie osadnicy ułożonej południkowo. Położona przy drodze Nowogard-Stargard, w odl. 6 km. na południe od Maszewa i 1 km. na północ od Łęczycy. Kościół orientowany. Usytuowany w południowej części wsi, na północ od dawnego folwarku Rit B. Na płn-zach. od kościoła, na miejscu rozebranego cmentarza, usytuowano murowany, współczesny budynek plebanii. Teren wokół kościoła o podłożu trawiastym, zadrzewiony, ogrodzony kamienno-ceglanym murem.

Materiał - Fundamenty kamienne. Ściany murowane z głazów narzutowych, z grubsza obrobionych, spojonych zaprawą wapienną i cementowo-wapienną, wzmocnioną wtórnie ceglany gruzem. Naroża ścian ceglane. Szczyty ceglane; zachodni o wątku główkowym, wschodni o wątku mieszanym. Zakrystia i przedsionek murowane z cegły i kamienia; wążek krzyżowy. Wewnątrz kościoła tynki cem-wap. Stropy wtórne drewniane, belkowe. Więźba dachowa wtórna, drewniana, kleszczowo-płatwiowa ze stolcami; krokwie górą połączone jętkami. Dachy pokryte karpiówką podwójną w koronkę. Posadzki wtórne ze sztucznego marmuru. Schody wewn. na emporę drewniane, jednobiegowe. Drzwi wtórne drewniane, opierane deskami, na zawiasach pasowych, osadzone w ceglanych portalach, jednoskrzydłowe. Okna wtórne, o niewielkich gładziach wewnętrznych, szklone w metalu, zwieńczone łukiem odcinkowym.

Rzut - Prostokątny z dobudowanymi od str. zach. i płd. prostokątnymi ryzalitami środkowymi. Wejście od zachodu przez przedsionek, boczne od płd. przez zakrystię.

Bryła - Prosta, zwarta. Kościół nie podpiwniczony, jednokondygnacyjny, nakryty dwuspadowym dachem. Od zach. i płd. niskie ryzalidy środkowe, zadaszone dwuspadowo. Szczyty dachów trójkątne.

Elewacje - Wschodnia - Centralnie umieszczona odcinkowo zwieńczona ceglana blenda. Ceglany, trójkątny szczyt podzielony ośmioma ostrołukowymi blendami.

Południowa - Czteroosiowa. Do dwuosiowej ściany nawy dostawiona środkowa, dwuosiowa zakrystia, zwieńczona trójkątnym szczytem, wypełnionym dwiema ostrołukowymi blendami.

Zachodnia - Do środka ściany dobudowany jednoosiowy przedsionek, z wejściem zwieńczonym odcinkowo, o trójkątnym szczycie wypełnionym parą półkoliście zwieńczonych blend. Trójkątny, ceglany szczyt nawy podzielony sześcioma ostrołukowymi blendami.

Północna - Dwuosiowa. Okna zwieńczone odcinkowo. Pod wschodnim otworem ślad zamurowanego portalu.

Wnętrze - Kościół salowy, o przestrzeni jednorodnej. Oświetlenie od płn. i płd. Przy ścianie zach. umieszczona wtórna empora. Pod oknem na ścianie płn. zamurowany portal zwieńczony łukiem odcinkowym. Wejście do kościoła od zachodu przez przedsionek. W ścianie płd. przejście do zakrystii.

Wyposażenie - Współczesne.

Instalacje - Elektryczna, odgromowa.

14. Kubatura 1093,7 m ³	15. Powierzchnia użytkowa 127,75 m ²	16. Przeznaczenie pierwotne sakralne	17. Użytkowanie obecne sakralne
18. Prace budowlane i konserwatorskie, ich przebieg i dokumentacja (po 1945 r.) 1993-4 Odbudowa kościoła: wzmocnienie murów, wymurowanie szczytów, konstrukcja więźby i dachu, położenie tynków wewnętrznych, wymurowanie zakrystii i przedsionka, wymiana drzwi i okien, wykonanie instalacji elektrycznej. 1998 - Wykonanie instalacji odgromowej.		19. Stan zachowania (fundamenty, ściany zewnętrzne, ściany wewnętrzne, sklepienia, stropy, konstrukcje dachowe, pokrycie dachu, wyposażenie i instalacje) Stan dobry.	
20. Najpilniejsze postulaty konserwatorskie			

21. Akta archiwalne i źródła ikonograficzne (rodzaj, numer i miejsce przechowywania)

Mapa 1:25000 z 1891 r.; BDZ o/Sz-n.

Karta zielona; BDZ o/Sz-n.

Karta ewidencyjna folwarku Parlino; L.Godzieba 1988; BDZ o/Sz-n.

22. Bibliografia

Die Bau und Kunstdenkmäler des Regierungsbezirks Stettin von Hugo Lemcke, Stettin 1910, heft IX, Der Kreis Naugard, s.258-263.

H. Berghaus, Landbuch des Herzogtums Stettin von Kamin und Hinterpommern t.II, cz.8, s. 368-369, Berlin 1872.

Z.Swiechowski, Architektura granitowa Pomorza Zachodniego w XIII w., Poznań 1950.

23. Uwagi różne

Nr ins. dok. konser. 523 C/98

Neg.Nr 59.529-59.542
Neg.Nr 60.635-60.637

24. Opracowanie karty ewidencyjnej

tekst Lidia Kozłowska, wrzesień 1998 r. *Lidia Kozłowska*
imię, nazwisko, data, podpis

plany, rysunki Lidia Kozłowska, sierpień 1998 r. *Lidia Kozłowska*
imię, nazwisko, data, podpis

zdjęcia fotogr. Lidia Kozłowska, czerwiec 1998 r. *Lidia Kozłowska*
imię, nazwisko, data, podpis

miejsce przechowywania negatywów PSOZ o/Sz-n

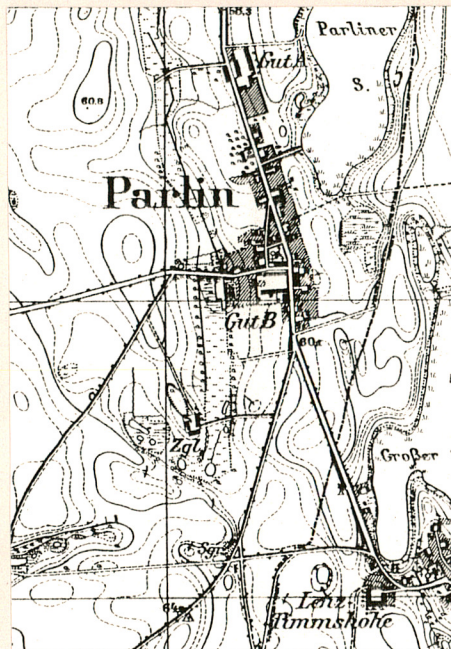
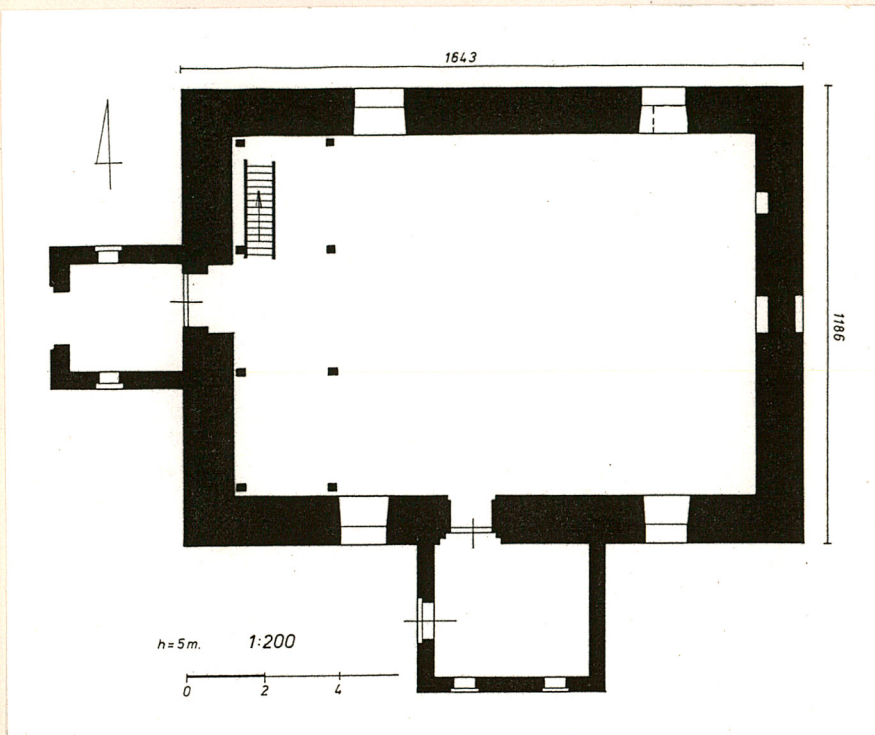
KARTA PO WYPEŁNIENIU PODLEGA OCHRONIE NA PODSTAWIE PRZEPISÓW PRAWA AUTORSKIEGO

25. Adnotacje o inspekcjach, informacje o zmianach (daty, imiona i nazwiska wypełniających)

26. Załączniki

3 wkładki

1. Miejscowość.....P.A.R.L.I.N.O.....	4. Obiekt (nazwa jak w karcie)	5. Zawartość wkładki (nazwa materiału uzupełniającego)
2. Gmina.....Stara Dąbrowa.....	KOŚCIÓŁ KATOLICKI, PROTESTANCKI PARAF., OB. RZYM-KAT. PARAFIALNY PW. MIŁOSIERDZIA BOŻEGO	rzut; mapa 1:25000 z 1891 r. /ksero/; 7 fotogra- fii
3. Województwo...szczecińskie.....		



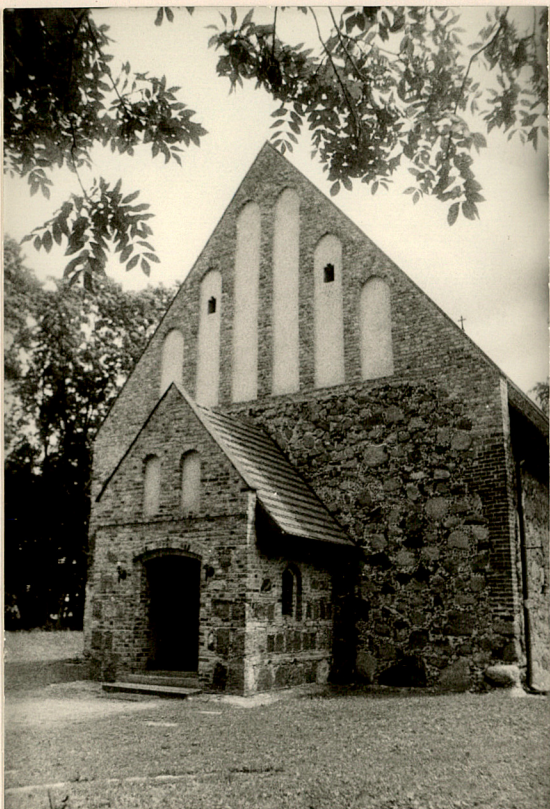
2. Widok kościoła od str. pld-wsch.

3. Elewacja południowa.



Wkładkę założył: Lidia Kozłowska, wrzesień 1998 r.
(imię, nazwisko, data)

Miejsce przechowywania negatywów: PS0Z o/Sz-n



4. Elewacja zachodnia.



5. Elewacja wschodnia.



6. Okno w elewacji płd.

7. Elewacja północna.



8. Widok kościoła od str. płd-wsch.



1. Miejscowość.....P A R L I N O.....	4. Obiekt (nazwa jak w karcie) KOŚCIÓŁ KATOLICKI, PROTESTANCKI PARAF., OB. RZYM-KAT. PARAFIALNY PW. MIŁOSIERDZIA BOŻEGO	5. Zawartość wkładki (nazwa materiału uzupełniającego) 7 fotografii
2. Gmina.....Stara Dąbrowa.....		
3. Województwo.....szczecińskie.....		



9. Elewacja zachodnia.



10. Elewacja wschodnia.



11. Drzwi zachodnie.

Wkładkę założył:Lidia Kozłowska, wrzesień 1998 r.
(imię, nazwisko, data)

Miejsce przechowywania negatywów:PSOZ o/Sz-n.....



12. Elewacja północna.



13. Wnętrze, fragm. ściany płn. /zamurowany portal/.

14. Wnętrze, ściana wschodnia.



15. Wnętrze, ściana zachodnia.



1. Miejscowość..... P A R L I N O	4. Obiekt (nazwa jak w karcie) KOŚCIÓŁ KATOLICKI, PROTESTANCKI PARAF., OB. RZYM-KAT. PARAFIALNY PW. MIŁOSIERDZIA BOŻEGO	5. Zawartość wkładki (nazwa materiału uzupełniającego) 2 fotografie
2. Gmina..... Stara Dąbrowa		
3. Województwo..... szczecińskie		



16. Drzwi południowe.



17. Więźba dachowa.

Wkładkę założył: Lidia Kozłowska, wrzesień 1998 r.
(imię, nazwisko, data)

Miejsce przechowywania negatywów: PSOZ. Q/Sz-n