

1. Obiekt

Młyn wodno-elektryczny

2. Czas powstania

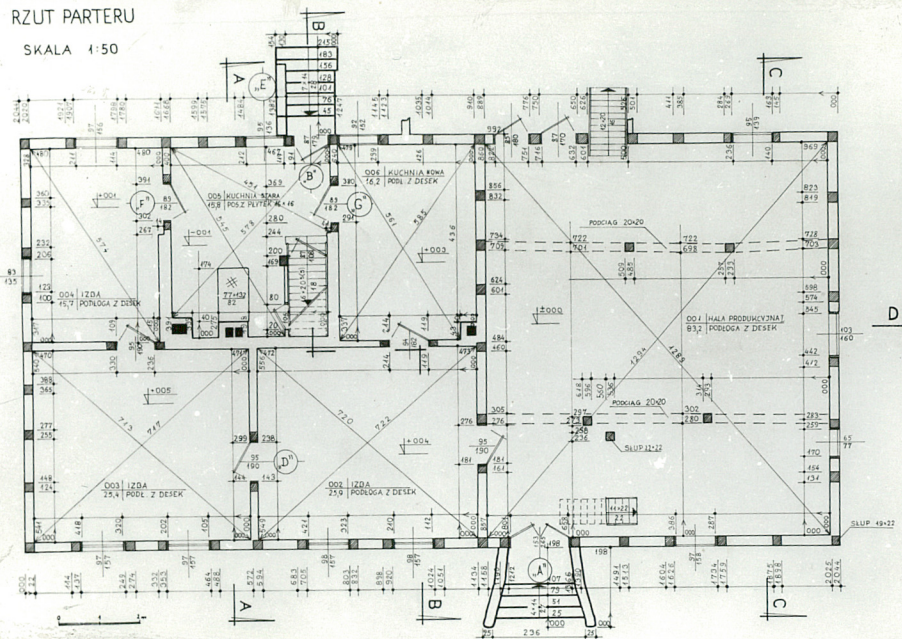
1827

3. Miejscowość

SUCHANÓWKO

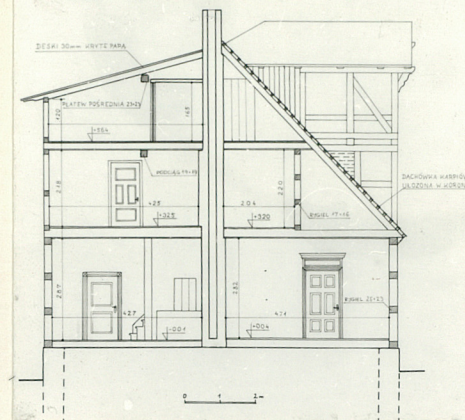
RZUT PATERU

SKALA 1:50



PRZEMÓW A-A

SKALA 1:50



4. Adres Suchanówko nr 17
73-132 Suchań

nr hipoteczny

5. Przynależność administracyjna

województwo szczecińskie

gmina Suchań pow. STARGARDZKI

6. Poprzednie nazwy miejscowości

Schwanenbeck

7. Przynależność administracyjna
przed 1.VI.1975

województwo szczecińskie

powiat stargardzki

8. Właściciel i jego adres

Aniela Szymańska
Suchanówko nr 17
73-132 Suchań

9. Użytkownik i jego adres

j.w.

10. Rejestr zabytków

Nr 778 data 24.07.1976



autor z
data wykonania
miejsce przechowywania negatywów

A. Smolny, II 1976, PKZ O/Szczecin

12. Autorzy, historia obiektu, określenia stylu.

Młyn zbudował w 1827 roku młynarz nazwiskiem Militz. O historii młyna do 1945 roku wiemy niewiele. Co najmniej do 1866 roku pozostawał on w rękach rodziny założyciela. W 1866 roku właścicielem był Ferdinand Militz. W późniejszych aktach wymienia spotyka się nazwiska Goetlid i Bahrt. Ten ostatni płacił podatek w wysokości 220 ówczesnych marek /1897/, niewykluczone więc, że to on w 1912 roku przebudował młyn, instalując w miejsce koła wodnych turbinę wodną. Pierwotnie młyn był parterowy i posiadał dwa koła młyńskie, z których jedno było nasiębierne, a drugie podsiębierne. Na każde koło doprowadzano wodę oddzielną rynną. Koło nasiębierne poruszało jedno złożenie kamieni młyńskich, a koło podsiębierne dwa mniejsze złożenia i pięć stęporów. W 1912 roku zainstalowano turbinę wodną likwidując oba koła, co spowodowało także przebudowę budynku. Turbina poruszała dwa złożenia kamieni młyńskich oraz różne urządzenia czyszczące, odsiewające i transportujące. Oczywiście zainstalowanie turbin wymagało także przebudowy urządzeń wodnych. Najmniej informacji posiadamy o okresie międzywojennym. W okresie tym zainstalowano w młynie silnik elektryczny oraz dwa mlewniki walcowe, oraz nowe urządzenia do czyszczenia i przesiewania związane z nową technologią przemiału. 15 sierpnia 1945 roku na podstawie pełnomocnictwa Starostwa Powiatowego w Stargardzie w młynie zamieszkał i uruchomił go młynarz Józef Paczkowski. 27 marca 1950 roku została podpisana umowa pomiędzy nim a nowym właścicielem Rejonowym Zakładem Młynów Gospodarczych o dzierżawę młyna. W 1954 roku młyn przejęło Rejonowe Przedsiębiorstwo Młynów Gospodarczych w Stargardzie, a dotychczasowy dzierżawca został kierownikiem młyna. W dwa lata później młyn zlikwidowano ze względu na nierentowność i trudności techniczne. Prawie całe wyposażenie zdemontowano

przewożąc je do innych młynów lub przekazując na złom. Pozostały tylko urządzenia zabetonowane na stałe.

13. Opis (sytuacja, materiał i konstrukcja, rzut, bryła, elewacje, dach, wnętrze wyposażenie, instalacje)

Zagroda nr 17 położona jest z dala od centrum wsi, po południowo-wschodniej stronie drogi prowadzącej z centrum wsi do szosy Suchań - Choszczno, w miejscu gdzie ta droga przecina rzeczkę Reczycę. Obecnie w skład zagrody oprócz budynku młyńskiego wchodzi: przybudówka młyna, ruiny budynku inwentarskiego oraz obora. Przed woją była tu jeszcze stodoła łącząca oba budynki inwentarskie, tak że na podwórzu można się było dostać przez wjazd umieszczony pomiędzy młynem a oborą.

Zinventaryzowany młyn pod względem architektonicznym stanowi dość skomplikowaną bryłę. Pierwotnie był to budynek parterowy zbudowany na planie wydłużonego prostokąta, przykryty wysokim dachem dwuspadowym o nachyleniu połaci ok. 45°. Ok. 1912 roku zlikwidowano połac dachu od podwórza oraz połowę połaci od drogi nadbudowując w miejsce dachu dodatkowe piętro. Ponieważ zadaszono budynek dachem dwuspadowym o nachyleniu połaci ok. 20° wysokość całkowita budynku nie uległa zmianie. W elewacji frontowej wybudowano centrum w formie "pseudoryzalitu". Część podpiwniczenia istniała już zapewne od początku, natomiast piwnice wysklepione są najprawdopodobniej młodsze i pochodzą z początku XX w. Ściany piwnic kamienne. Nad maszynownią strop nagi, a pozostałe pomieszczenia piwniczne są wysklepione. Ławy fundamentowe także kamienne. Wszystkie ściany zewnętrzne i wewnętrzne naziemnej części budynku mają konstrukcję szkieletową. Występują tu jednak różnice w wypełnieniach i rodzaju drewna użytego na szkielety. Najważniejszą różnicą jest to, że szkielety ścian parteru wykonano z belek dębowych, a ścian piętra i poddasza z drewna sosnowego i świerkowego. Pierwotnie ściany parteru były wypełnione strychułami i cegłą suszoną, z czasem jednak większość tych wypełnień zastąpiono cegłą wypalaną. Dokładne rozpoznanie wypełnień ścian parteru utrudniają pokrywające je tynki. Większość ścian piętra i poddasza ma wypełnienia z cegły wypalanej, a pozostałe nie mają wypełnień lecz są odeskowane. Pod względem wielkości okna w młynie można podzielić na dwie grupy - większe czterokrzydłowe i mniejsze jedno lub dwuskrzydłowe, natomiast pod względem konstrukcji na cztery grupy a mianowicie: ościeżnicowe pojedyncze, ościeżnicowe podwójne tzw. "polskie", ościeżnicowo-krosnowe pojedyncze oraz skrzynkowe. Mniejsze okna występują głównie w pomieszczeniach młyńskich i na poddaszu. Budynek posiada dwa wejścia z zewnątrz. Wejście frontowe prowadzi do hali produkcyjnej na parterze i zamykane jest drzwiami dwuskrzydłowymi, sześciopłycinowymi,

bardzo dekoracyjnymi. Wejście do kuchni zamykają jedyne drzwi podwójne, klepkowe o żaluzjowym układzie klepek. Do pomieszczeń mieszkalnych prowadzą drzwi płycinowe o różnym układzie płycin a do pomieszczeń gospodarczych drzwi sponowe. W młynicy stropy nagie, a w pozostałych pomieszczeniach stropy szachulcowe, gładkie. W maszynowni posadzka cementowa, w starej kuchni z płytek ceramicznych, a w pozostałych pomieszczeniach podłogi z desek. W budynku są trzy kominy skupowe, ale tylko dwa wyprowadzone są nad dach, trzeci ma ujście w wędzarni połączonej z innym kominem.

<p>14. Kubatura</p> <p>1881 m³</p>	<p>15. Powierzchnia użytkowa</p> <p>653,7 m²</p>	<p>16. Przeznaczenie pierwotne</p> <p>młyn z częścią mieszkalną</p>	<p>17. Użytkowanie obecne</p> <p>mieszkalne</p>
<p>18. Prace budowlane i konserwatorskie, ich przebieg i dokumentacja</p>	<p>19. Stan zachowania (fundamenty, ściany zewnętrzne, ściany wewnętrzne, sklepienia, stropy, konstrukcje dachowe, pokrycie dachu, wyposażenie i instalacje)</p> <p>Ogólny stan budynku uznać należy za dobry. W nieco gorszym stanie znajdują się jedynie stropy w młynicy. Nie zachowało się także do dzisiaj wyposażenie młynicy poza nielicznymi wyjątkami.</p>		
<p>20. Najpilniejsze postulaty konserwatorskie</p>			

21. Akta archiwalne (rodzaj akt, numer i miejsce przechowywania)

22. Bibliografia

T. Kubiak. Młyn wodno-elektryczny w Suchanówku - dokumentacja etnograficzno-konserwatorska. PKZ O/Szczecin 1976 /maszynopis w posiadaniu WKZ w Szczecinie i PKZ O/Szczecin/.

23. Źródła ikonograficzne i fotografie (rodzaj, miejsce przechowywania, sygnatury)

Neg. nr 26040 - 26076 PKZ O/Szczecin.

24. Uwagi różne

25. Wypełnił

mgr Tadeusz Kubiak
marzec 1979
PKZ O/Szczecin

26. Sprawdził

1. Miejscowość

2. Obiekt /nazwa jak w karcie/

3. Zawartość wkładki /nazwa obiektu lub materiału uzupełniającego/

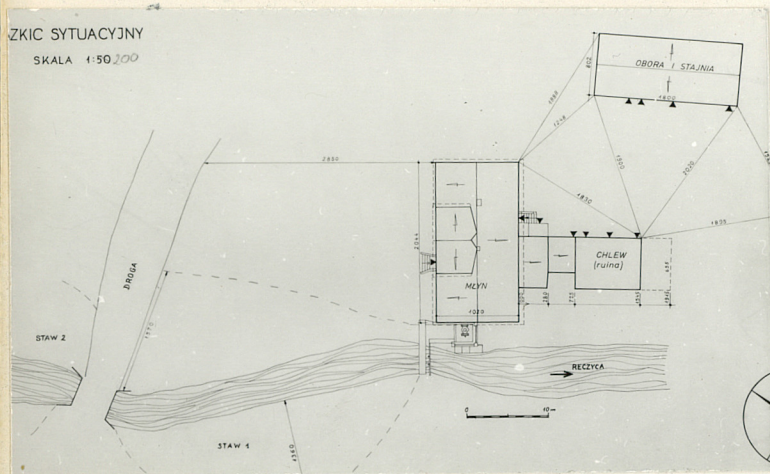
Suchanówko

młyn wodno-elektryczny

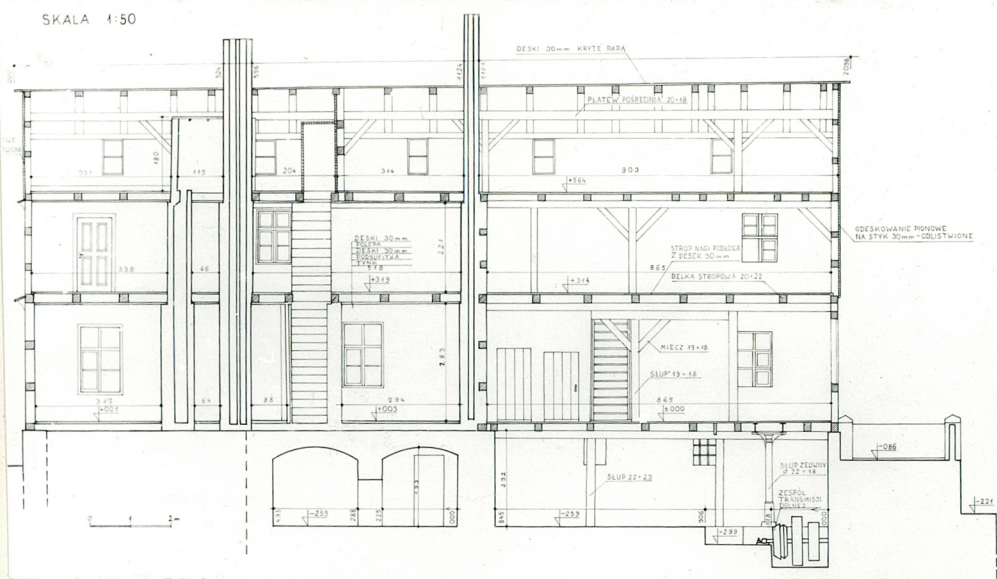
Przekroje, orientacja, sytuacja

ZKIC SYTUACYJNY

SKALA 1:50,200

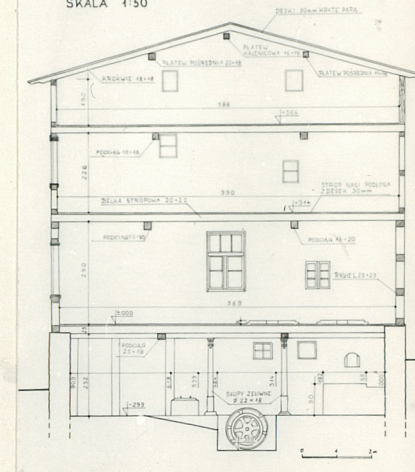


SKALA 1:50



PRZĘKRÓJ C-C

SKALA 1:50



Wkładkę założył: mgr Tadeusz Kubiak, marzec 1979
/imię, nazwisko, data/

Miejsce przechowywania negatywów: PKZ. O/Szczecin

33412



1. Miejscowość

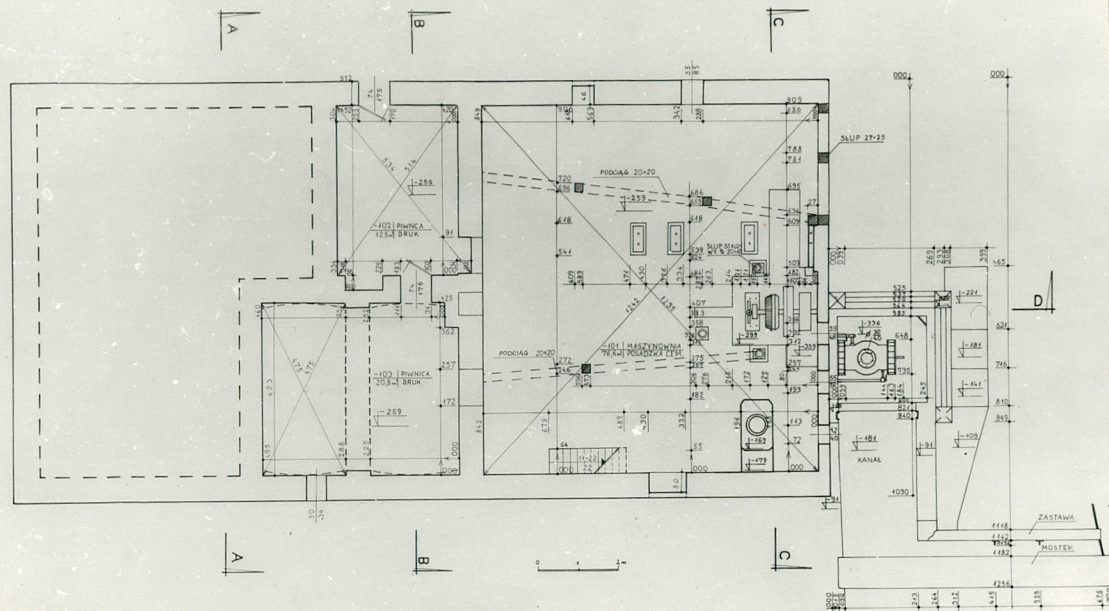
Suchanówko

2. Obiekt /nazwa jak w karcie/
młyn wodno-elektryczny

3. Zawartość wkładki /nazwa obiektu lub materiału uzupełniającego/
rzuty

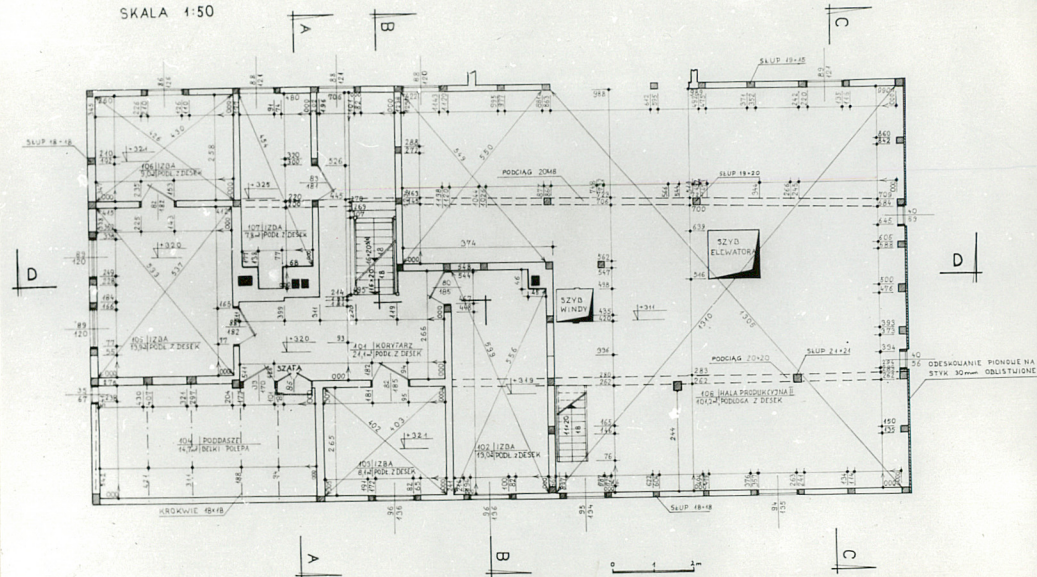
RZUT PIWNIC

SKALA 1:50



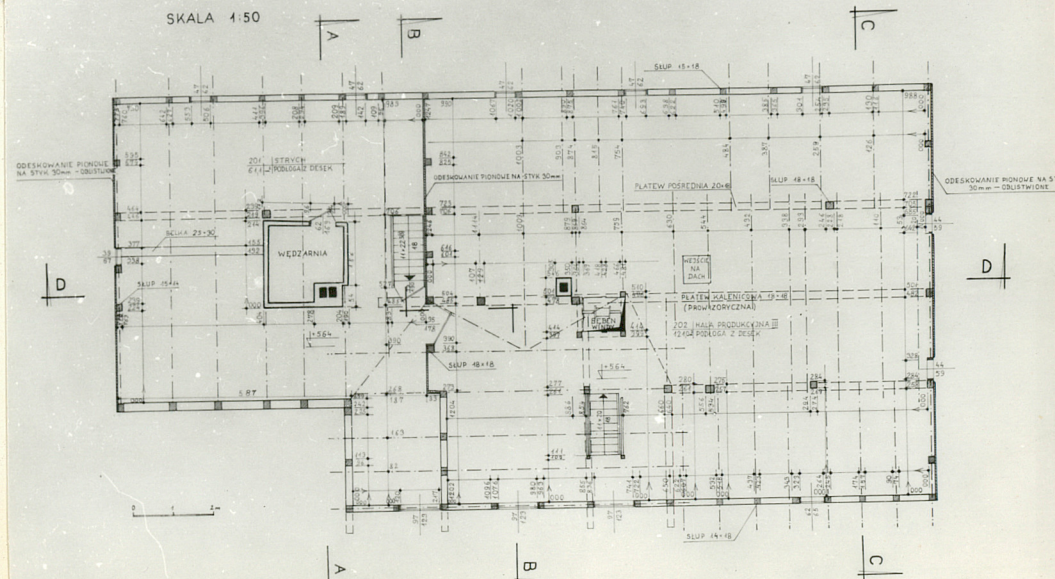
RZUT I-GO PIĘTRA

SKALA 1:50



RZUT WIEŻY DACHOWEJ

SKALA 1:50



Wkładkę założył: mgr Tadeusz Kubiak, marzec 1979
/imię, nazwisko, data/
Miejsce przechowywania negatywów: PKZ O/Szczecin...
334112

1. Miejscowość

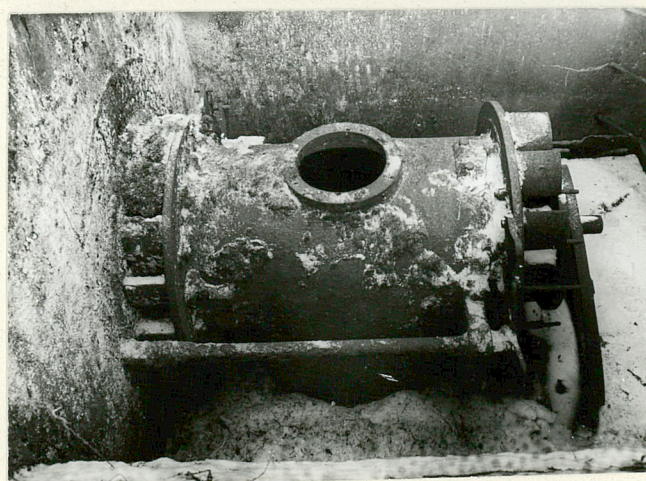
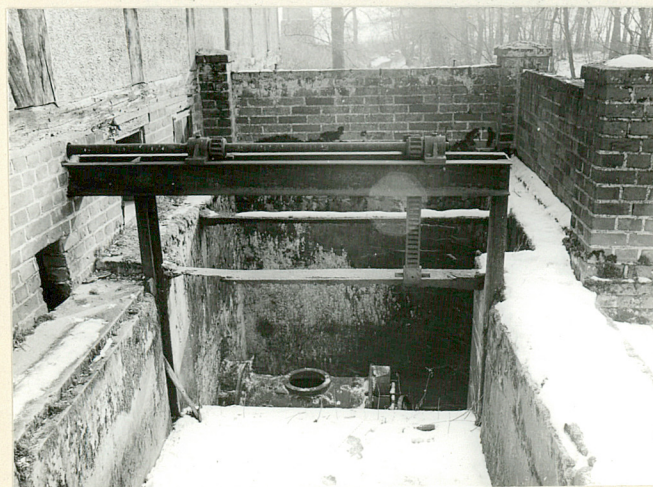
Suchanówko

2. Obiekt /nazwa jak w karcie/

Młyn wodno-elektryczny

3. Zawartość wkładki /nazwa obiektu lub materiału uzupełniającego/

Zdjęcia



Wkładkę założył: mgr Tadeusz Kubiak, marzec 1979

/imię, nazwisko, data/

Miejsce przechowywania negatywów: PKZ 0/Szczecin

334128