

1. Obiekt
DOM MIESZKALNY OB. DRUKARNIA AKCYDENSOWA

2. Czas powstania
OK. 1870

3. Miejscowość
STARGARD SZCZECIŃSKI

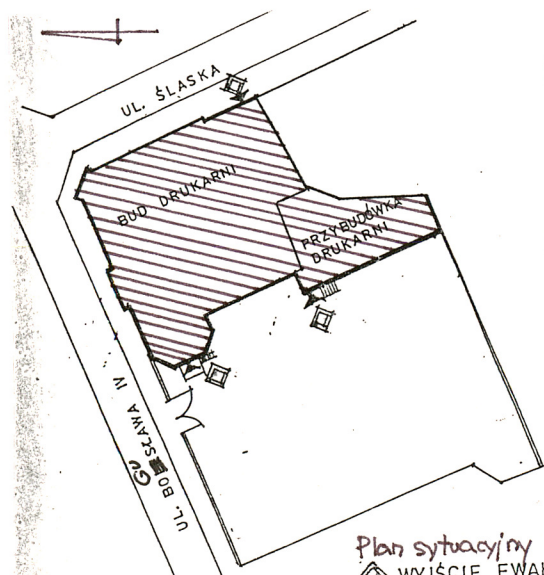
11. Zdjęcia, rzut, przekrój, sytuacja, orientacja



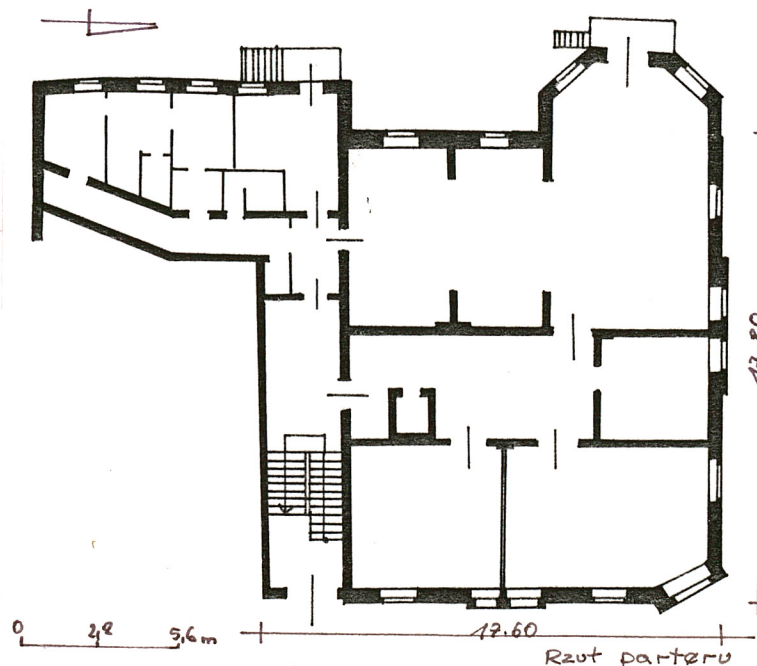
Widok od str. północno-wsch.



Orientacja



Plan sytuacyjny
WNIOSŁE EWAK



4. Adres ul. Śląska 1,
73-110 Stargard Szczeciński,
tel. 77-29-28
nr hipoteczny

5. Przynależność administracyjna

województwo szczecińskie
Stargard Szczeciński
gmina pow. STARGARDZKI

6. Poprzednie nazwy miejscowości

Stargard in Pom.

7. Przynależność administracyjna
1 VI 1975

województwo szczecińskie
Stargard
powiat

8. Właściciel i jego adres
Wojewódzka Usługowa
Spółdzielnia Inwalidów
Al. Powstańców Wlkp. 33,
70-111 Szczecin

9. Użytkownik i jego adres
Woj. Usługowa Spółdzielnia Inwalidów
Drukarnia Akcydensowa
ul. Śląska 1, 73-110 Stargard Szcz. tel. 77-29-28

10. Rejestr zabytków

Nr 797 data 30.11.1977r.

12. Autorzy, historia obiektu, określenie stylu

Budynek przy ul. Śląskiej 1 zbudowany został około 1870r., jako jednorodzinny dom mieszkalny. Usytuowany został na obszernej działce położonej w północno-wsch. narożniku kwartału zabudowy na Przedmieściu Pyrzyckim nieopodal kościoła św. Ducha. Przedmieście to istniejące w Stargardzie od czasów średniowiecza było w ciągu wieków wielokrotnie przekształcane. Trwałym punktem w kompozycji urbanistycznej był kościół św. Ducha i przebiegający obok niego trakt Pyrzycki - ob. Bogusława IV. Istniejące obecnie rozplanowanie kwartałów i ulic położonych na południe od kościoła św. Ducha powstało w ciągu 2 poł XIX wieku. Od tamtego czasu datuje się również część istniejącej tu zabudowy. Omawiany dom zbudowany został jako jeden z pierwszych przy narożniku ul. Śląskiej i Bogusława IV. Elewacje domu wyznaczały tym samym linię zabudowy ul. Śląskiej, przy której na przełomie XIX i XX wieku powstały dalsze budynki - kamienice czynszowe.

Dom przy ul. Śląskiej, w okresie międzywojennym należał do stargardzkiego kuratora Neumanna. W piwnicach domu znajdował się skład wina i winiarnia. Na parterze znajdowały się gabinety i pomieszczenia reprezentacyjne, na poddaszu sypialnie. W 1939r., po wybuchu II wojny światowej w domu urządzona została drukarnia miejska. Ściany działowe na parterze zostały wyburzone a w powstałej w ten sposób hali ustawiono maszyny drukarskie. Na poddaszu znajdowała się kuchnia i pokoje mieszkalne. W 1945r. budynek szczęśliwie ocalał. Przejęty został przez miasto i przekazany w użytkowanie już w czerwcu 1945r. Szczecińskim Zakładom Graficznym - Oddziałowi w Stargardzie Szczecińskim. W 1977r. budynek przekazany został Spółdzielni Pracy Poligraficznej i Rzemiosł Artystycznych „Intropol” w Koszalinie. W 1980r. decyzją wojewody szczecińskiego został przekazany w użytkowanie Woj. Usługowej Spółdzielni Inwalidów w Szczecinie. W 1995r. budynek stał się własnością w/w Spółdzielni. Przez cały okres powojenny do chwili obecnej funkcjonuje tu drukarnia i introligatornia. Aktualnie planuje się przeniesienie tej funkcji w inne miejsce.

Budynek wzniesiony jest w stylu eklektycznym z elementami „kostiumu francuskiego”.

13. Opis (sytuacja, materiał i konstrukcja, rzut, bryła, elewacje, wnętrze, wyposażenie, instalacje)

Usytuowany jest na dużej działce liczącej 837 m² a leżącej po zachodniej stronie murów Starego Miasta na Przedmieściu Pyrzyckim, nieopodal kościoła św. Ducha. Ustawiony narożnikowo u zbiegu ul. Bogusława IV i Śląskiej z wejściem głównym do wnętrza od strony wsch. Od południa graniczy z kamienicą mieszkalną, od zachodu poprzedzony obszernym prostokątnym dziedzińcem ogrodzonym ze wszystkich stron. Wjazd na dziedzińiec prowadzi od ul. Bogusława IV.

Mury i ściany obwodowe. Budynek posadowiony na fundamentach ceglanych. Mury obwodowe wzniesione z pełnej cegły ceramicznej w kolorze czerwonym z pasami cegieł glazurowanych w kolorze brązu, żółci i niebieskim. Ściany wewnętrzne ceglane, otynkowane tynkami wapienno-cementowymi. Na poddaszu kilka ścianek działowych w konstrukcji drewnianej, obite deskowymi boazeriami.

Sklepienia i stropy. Piwnice przykryte sklepieniami ceramicznymi, odcinkowymi. Nad parterem strop typu Kleina założony tu wtórnie. Nad pomieszczeniami poddasza stropy drewniane, otynkowane obite płytami pilśniowymi.

Wieżba dachowa i pokrycie dachu. Wieżba dachowa drewniana o konstrukcji krokwiowej z prostą płytą stropodachu opartą na belkach drewnianych nad pomieszczeniami poddasza. Wnętrze poddasza zagospodarowane. Pomieszczenia oświetlone oknami umieszczonymi w wystawkach dachowych. Strome połaci dachu pokryte płytkami azbestowo-cementowymi imitującymi łupkę. Wystawki dachowe pokryte papą z resztkami łupku. Płyta tarasu dachowego pokryta jest papą na lepiku. Płytę zamyka ażurowa kuta balustrada żeliwna. Przy dolnych połaciach dachu umocowane są rynny z blachy cynkowej.

Schody wewnętrzne żelbetowe, założone wtórnie w miejscu dawnych drewnianych. Wybudowane w formie jednobiegowej klatki z podestami. Wejście na taras dachu przy pomocy drabiny ustawionej na daszku przybudówki od strony podwórza.

Posadzki i podłogi. Na poziomie piwnic i parteru posadzki betonowe i lastrykowe założone wtórnie. W hallu drukarni posadzki z terakoty. Na poddaszu podłogi drewniane, deskowe, na balkonie ryzalitu podwórzowego posadzka betonowa.

Stolarka drzwi. W wejściu głównym drzwi w metalowej ramie, przeszklone. We wnętrzu stolarka drewniana, jednoskrzydłowa standartowa, założona wtórnie.

Stolarka okien. W oknach stolarka drewniana, ościeżnicowa, podwójna. Dzielona ślemionami i słupkami. Na stolarcie oryginalnej ślemiona ozdobione kostkami a słupki profilowaniem. Część stolarki okiennej wymieniona na drewnianą z powtórzeniem podziałów. Okna wystawek dachowych umieszczone w profilowanych ramach z wyciętymi w drewnie ozdobami geometrycznymi. Podobnie opracowana jest zewnętrzna rama drzwi prowadzących z balkonu ryzalitu podwórzowego do wnętrza.

Rzut. Budynek założony jest na planie zbliżonym do kwadratu o wymiarach 17,80 x 17,60 m, ze ściętym narożnikiem od strony północno-zach. i dwoma pseudoryzaltami na osiach elewacji wsch. i północnej. Do narożnika elewacji zach. przylega pięcioboczny ryzalit o głębokości 3,30m. Do narożnika południowo-zach. przylega trapezowa w rzucie przybudówka połączona funkcjonalnie z budynkiem głównym. Pierwotny układ wnętrz przekształcony z klatką schodową przy ścianie południowej i kilkoma obszernymi pomieszczeniami w układzie trzytraktowym, licząc od strony fasady z wejściem głównym.

Bryła. Budynek jest podpiwniczony, parterowy przykryty dachem trzypołaciowym zakończonym płaskim tarasem. Taras ujęty ażurową, metalową balustradą. Pseudoryzality zakończone trójkątnymi szczytami wkompowanymi w połacie dachu. Przykryte odrębnymi dwuspadowymi dachami. Wystawki dachowe zakończone trójkątnymi szczycikami i przykryte dwuspadowymi daszkami. Pięcioboczny ryzalit przy elewacji podwórzowej niższy od budynku głównego, zakończony płaską płytą balkonu ujętego metalową balustradą. Przybudówka przy elewacji podwórzowej jest parterowa, przykryta płaskim dachem pulpitowym, krytym papą.

c.d. Załącznik I

<p>14. Kubatura ca 1600 m³</p>	<p>15. Powierzchnia użytkowa ca 820 m² (3 poziomy).</p>	<p>16. Przeznaczenie pierwotne Dom mieszkalny jednorodzinny</p>	<p>17. Użytkowanie obecne Drukarnia Akcydensowa</p>
<p>18. Prace budowlane i konserwatorskie, ich przebieg i dokumentacja</p> <p>Zainstalowana w budynku w 1939r. drukarnia została uruchomiona przez Szczecińskie Zakłady Graficzne już 20 czerwca 1945r. Do pocz. lat siedemdziesiątych w budynku nie prowadzono większych prac remontowych poza bieżącymi naprawami. Z uwagi na zagrożenia substancji budowlanej w 1977r. ówczesny użytkownik budynku zlecił wykonanie ekspertyzy stanu technicznego. Stwierdzono w niej, że stan budynku jest bardzo zły - zwłaszcza pokrycie dachu, stropy i schody. W 1978r. wymieniono instalacje elektryczne. W 1981r. nowy użytkownik obiektu zlecił ponownie wykonanie ekspertyzy wytrzymałości stropów. W latach 1981-1982 przeprowadzono gruntowny remont budynku, w trakcie którego wybudowano nową klatkę schodową, wymieniono stropy nad parterem, wymieniono stolarkę drzwi, część stolarki okien i instalacje elektryczne. Naprawiono papowe pokrycie tarasu na dachu. Dokumentacja techniczna przechowywana jest w biurze Woj. Usługowej Spółdzielni Inwalidów w Szczecinie.</p>		<p>19. Stan zachowania (fundamenty, ściany zewnętrzne, ściany wewnętrzne, sklepienia, stropy, konstrukcje dachowe, pokrycie dachu, wyposażenie i instalacje</p> <p>Stan zachowania murów obwodowych jest dobry. W elewacjach występują niewielkie ubytki cegieł i spoin. W złym stanie znajduje się pokrycie dachu zarówno papowe jak i z płyt cementowo-azbestowych. W pokryciu występują pęknięcia i nieszczelności. Przemakanie pokrycia powoduje zamakanie stropów pomieszczeń na poddaszu. Są one zawilgocone, nierówne. Balustrady wieńczące taras dachu i balkonu są skorodowane, z drobnymi ubytkami. Posadzka na balkonie jest nierówna i spękana. Zachowana, zabytkowa stolarka okien jest zbutwiała i wypaczona. Dekoracyjnie opracowana stolarka wejścia na balkon i okien z wystawek dachowych jest częściowo zbutwiała z ubytkami.</p> <p>20. Najpilniejsze postulaty konserwatorskie</p> <p>Budynek wymaga pilnie generalnego remontu dachu z naprawą więźby dachowej i wymianą pokrycia dachu. Nowe pokrycie dachu można wykonać z blachy cynkowej przyciętej w karo. Konieczna jest konserwacja kutych balustrad i stolarki drzwi i okien, w przypadkach koniecznych można wymienić ale odtwarzając jej podziały. Fragment elewacji przy klatce schodowej należy otynkować, albo oblicować cegłą klinkierową.</p>	

21. Akta archiwalne (rodzaj akt, numer i miejsce przechowywania)
Informacje o dziejach budynku po 1945r. przechowywane są w archiwum Woj. Usługowej Spółdzielni Inwalidów w Szczecinie.

24. Uwagi różne

nr inw. 293/a

25. Opracował

tekst mgr Kazimiera Kalita Skwirzyńska, październik 1996
imię, nazwisko, data, podpis

plany, rysunki mgr Kazimiera Kalita Skwirzyńska, październik 1996
imię, nazwisko, data, podpis

zdjęcia, fotografie mgr Kazimiera Kalita Skwirzyńska, październik 1996
imię, nazwisko, data, podpis

miejsce przechowywania negatywów

Karta po wypełnieniu podlega ochronie na podstawie przepisów prawa autorskiego

22. Bibliografia

Informacji dotyczących bezpośrednio omawianego budynku - brak.

Historia rozwoju Przedmieścia Pyrzyckiego opracowana na podstawie dzieł:

- H. Berghaus, Landbuch von Pommern u. Rügen. Th. II. Bd. IV, Anklam 1869.
- F. Boehmer, Geschichte der Stadt Stargard in Pommern, Stargard 1903.

26. Adnotacje o inspekcjach, informacje o zmianach (daty, imiona i nazwiska wypełniających)

23. Źródła ikonograficzne i fotografia (rodzaj, miejsca przechowywania, sygnatury)

27. Załączniki

WKŁADKA DO KARTY EWIDENCYJNEJ ZABYTKÓW ARCHITEKTURY I BUDOWNICTWA

ZAŁĄCZNIK NR 1

1. Miejscowość <u>Szczecin</u> <i>STARGARD</i>	2. Obiekt (nazwa jak w karcie) Dom mieszkalny ob. Drukarnia akcydensowa	3. Zawartość wkładki (nazwa obiektu lub materiału uzupełniającego) c.d. pkt 13
---------------------------------------------------	-------------------------------------------------------------------------------	-----------------------------------------------------------------------------------

c.d. pkt 13

Elewacje. Opracowane w sposób ujednolicony. Podzielone odcinkowymi oknami o prosto wyciętych w murze ościeżach. W przyziemiu cokół oddzielający część piwniczną od parteru zakończony profilowanym gzymsem. Dolna część cokołu oblicowana glazurowanymi ceglami ułożonymi w motywy geometryczne. Podobne motywy zdobią górne partie pseudoryzalitów. Glazurowanymi ceglami ozdobione są również elewacje parteru w formie poziomych pasów i obramowań okien. Elewacje zwieńczone są ząbkowym fryzem. Elewacja wsch. i północna są czteroosiowe. Piątą oś w elewacji wsch. wyznacza prostokątne wejście prowadzące do przebudowanej klatki schodowej. Lico tej części elewacji wykonane jest z cegły, bez dekoracji. Elewacje ryzalitu przy elewacji podwórzowej, podzielone są dwoma oknami i wtórnie przekutym wejściem. W pozostałej części są dwa okna. W podwórzowej elewacji przybudówki znajdują się cztery odcinkowe okna i jedno wejście.

Wnętrze. Obecnie rozplanowanie wnętrza jest wtórnie w stosunku do stanu pierwotnego. Za klatką schodową usytuowaną wzdłuż ściany południowej mieszczą się; dwa pomieszczenia od frontu, dwa w trakcie środkowym z windą nieopodal klatki schodowej i jedno duże pomieszczenie w trakcie podwórzowym. Na poddaszu mieści się kuchnia, jadalnia i 6 małych pomieszczeń biurowych. W przybudówce, z ciemnym korytarzem od strony wsch. znajduje się 4 pomieszczenia gospodarcze i sanitariaty. W piwnicach mieści się kotłownia, szatnia i 6 pomieszczeń magazynowych.

Wyposażenie. Z pierwotnego wyposażenia wnętrza nie pozostały żadne elementy. W architekturze budynku na uwagę zasługują kute balustrady na balkonie ryzalitu podwórzowego i na dachu, oraz dekoracja elewacji z cegieł glazurowanych.

Instalacje. Budynek wyposażony jest w instalację elektryczną, wod.-kan, c.o. i telefoniczną.

Wkładkę założył: mgr Kazimiera Kalita-Skwirzyńska, październik 1996
imię, nazwisko, data, podpis

Miejsce przechowywania negatywów:



Elewacja wsch.



fragment elewacji wsch.



Widok od str. północno-zach.



Drzwi prowadzące na taras



Daszek wejścia prowadzącego na taras



Wnętrze drukarni