

**OŚRODEK DOKUMENTACJI  
ZABYTKÓW W WARSZAWIE**  
KARTA EWIDENCYJNA ZABYTKÓW  
ARCHITEKTURY I BUDOWNICTWA

A B C D E F G H I J K L Ł M N O P R S T U V W X Y Z

Nr **ZACHODNIO-  
POMORSKIE**

1. Obiekt

**PAŁAC, OB. MŁODZIEŻOWY DOM KULTURY**

2. Czas powstania

pocz. XX w.

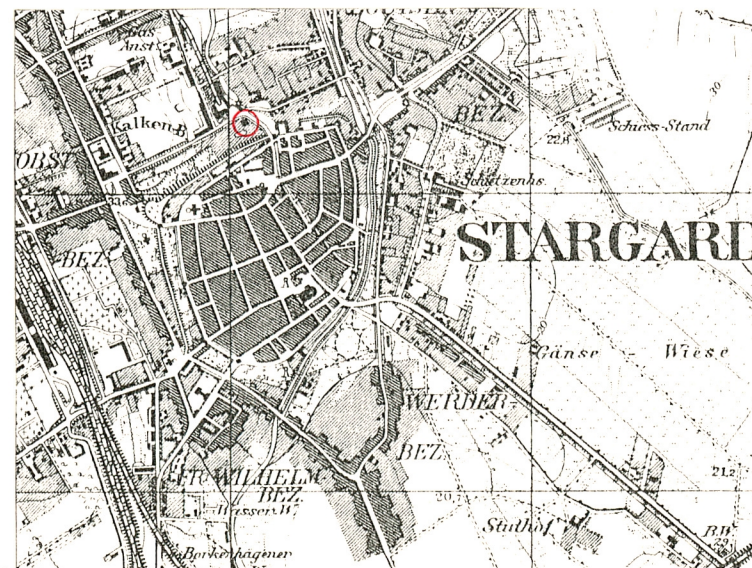
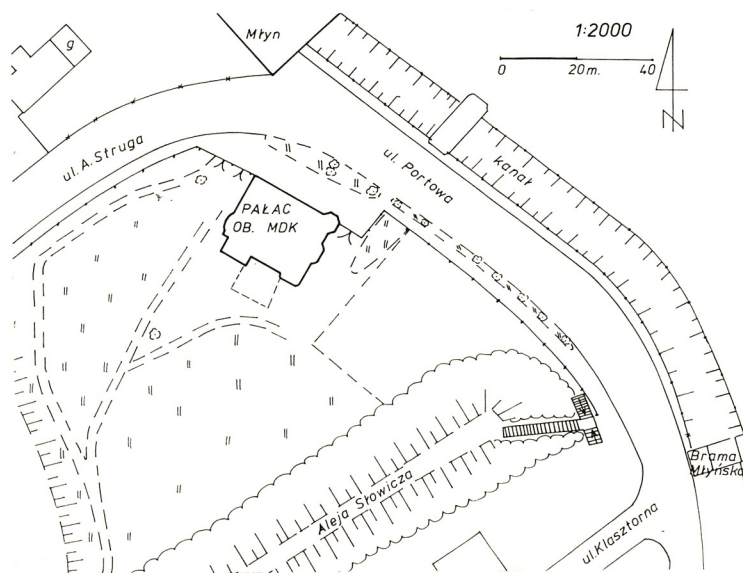
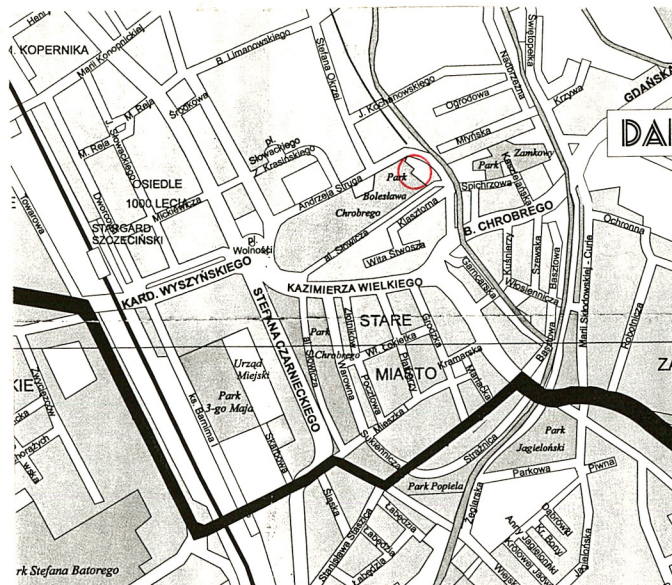
3. Miejscowość

**STARGARD  
SZCZECIŃSKI**

11. Zdjęcia, rzut, przekrój, sytuacja, orientacja



1. Elewacja północna /fasada/.



4. Adres

**ul. Portowa 3; 73-110 Stargard  
Szczeciński**

nr hipoteczny **KW**

lub. ewid. gruntów **działka 196**

5. Przynależność administracyjna

województwo **szczyecińskie**

**pow. STARGARDZKI**  
gmina **Stargard Szczeciński**

6. Poprzednie nazwy miejscowości **castro Zitari-  
grod/1124/; castro Stargrod/1144/;  
Stargard/1186/; Starogard/1188/;  
Starigart/1217/; Ztaregard/1220/;  
Staregarde/1234/; Staregrod/1238/;**

7. Przynależność administracyjna  
przed 1 VI 1975

województwo **szczyecińskie**

powiat **Stargard Szczeciński**

8. Właściciel i jego adres

**Gmina Miasto Stargard Szczec.;  
ul. Czarnieckiego 17/18  
73-110 Stargard Szczec.**

9. Użytkownik i jego adres

**Młodzieżowy Dom Kultury im.  
M. Żaruskiego, ul. Portowa 3,  
73-110 Stargard Szczeciński**

10. Rejestr zabytków

Nr **8** data **19.06.1999**



Początek Stargardowi dało rzemieślnicze podgródzie z ok. VII-VIII w. oraz warowny gród z ok. poł. IX w., powstały w okolicy ul. B.Chrobrego i Baszty Białogłównki, otoczony pierścieniem wałów drewniano-ziemnych, umocnionych od wschodu korytem Iny. W XI w. na terenie podgródzia funkcjonował targ. W 1124 r. bp. Otton z Bambergu dokonał chrztu mieszkańców Stargardu i poświęcił wzniesiony na podgródziu kościół św. Marcina. Od II poł. XII w., za sprawą nadań ziemskich sprowadzonym w 1186 r. joannitom oraz w 1199 r. augustianom-eremitom, na lewym brzegu Małej Iny rozwijał się drugi organizm, tzw. "Nowe Miasto", z własnym targiem i kościołem /zaczątkiem kościoła NMP/ oraz świątyniami klasztornymi. Od 1240 do 1248 r. ziemia stargardzka pozostawała pod bezpośrednim zwierzchnictwem biskupów kamieńskich. Nadanie praw miejskich magdeburgskich w 1253 r. przez ks. Barnima I, a następnie zmiana w 1292 r. na korzystniejsze dla rozwoju kupiectwa i mieszczaństwa prawo lubeckie przez księcia Bogusława IV dotyczyło obu osad, które z czasem zespoliły się w jeden miejski organizm. Liczne przywileje, zwł. wolna od cła żegluga po Inie aż do Zalewu Szczec. stanowiły zachętę dla kolonizatorów, którzy w XIII w. przybywali gł. z obszarów nadłabskich i osiedlali na terenie lewobrzeżnego miasta. W 1295 r. książę wyraził zgodę na zburzenie grodu, zniesienie urzędu kasztelana i ograniczenie władzy suwerena. Ludność słowiańska została zepchnięta poza granice miasta, na tworzące się przedmieścia. Rozpoczęto budowę murów kamienno-ceglanych, które wytyczyły obszar nowego osiedla miejskiego, obejmującego dawne miasto słowiańskie i miasto lewobrzeżne. Do miasta, rozbudowanego w XIV i XV w. prowadziły bramy: Pyrzycka, Świętojańska, Wałowa i Młyńska. Centralnym punktem był Rynek z Ratuszem /z k.XIV w./, zagospoda-

**Sytuacja** – Budynek wolnostojący, usytuowany na północ od Starego Miasta, na terenie fosy, w pobliżu zlokalizowanego od strony półn. Wielkiego Młyna. Pałac znajduje się u zbiegu ul. Portowej, mającej przebieg wzdłuż kanału Iny, z ul. A.Struga; fasadą zwrócony do ul. Portowej. Obszerne plac od str. półd. z boiskiem ziemnym, placem manewrowym o nawierzchni asfaltowej oraz trawiaste podłoże z alejkami spacerowymi ogranicza od półn. i półn.-zachodu metalowe ogrodzenie na kamiennej podmurówce, z dwiema bramami po obu str. fasady; od str. półd-wsch. wysoki wał ziemny z Aleją Słowicką; od półd-zach. Park B.Chrobrego, założony na terenach dawnej fosy.

**Materiał** – Fundamenty nie badane z braku dostępu. Ściany murowane z cegły ceramicznej pełnej spojonej zaprawą cem-wap., otynkowane. Mury zewnętrzne piwnic o gr. 51 cm., ścianki wewn. o gr. 38, 25 i 12 cm. Ściany zewn. parteru i piętra o gr. 38 cm., ścianki działowe o gr. 25 i 12 cm. Tynki cem-wap., wygładzone. Cokół budynku lastrиковy. Ściany zewn. pomalowane c. pomarańczową farbą elewacyjną, detal architektoniczny w kolorze białym. Ściany wewn. pomalowane farbą emulsyjną w kolorze białym i beżowym; na części ścian olejne lamperie. Ściany holu reprezentacyjnego do poł. wys. pokryte dębową boazerią płycinową; boazeria również w sali półn-wsch., wsch. /eliptycznej/ oraz zach. /z ryzalitem/ na parterze, w sieni półn. i korytarzu wewnętrznym na parterze. W portyku półn. sklepienie ceramiczne, kolebkowe, o kasetonowym podniebieniu. W sieni półn. sklepienie kolebkowe z dwiema parami płytkich lunet, ceramiczne. W korytarzu wewnętrznym parteru sklepienie kolebkowo-krzyżowe, ceramiczne. Stropy ceramiczne, odcinkowe /Kleina/. W holu reprezentacyjnym oraz w I kondygnacji wieży stropy dębowe, kasetonowe. więźba dachowa drewniana, mieszana, wykorzystująca elementy więźby płatwiowo-kleszczowej ze stolcami. Stolce oparte na drewn. podwalinach; płatwie pośrednie podtrzymywane stolcami przy wszystkich połączeniach dachu; na dwóch podwójnych kleszczach ustawione pionowe, pojedyncze słupy wzmocnione zastrzałami, dźwigające płatew kalenicową. Dach pokryty karpiówką ceramiczną o układzie podwójnym /podobnie dach półd. ryzalitu holu/; deszki ryzalitów i wieży pokrywa blacha ocynkowana. Podłogi w piwnicy betonowe, lastrиковe i PCW. W pomieszczeniach reprezentacyjnych parteru i mieszkalnych piętra parkiety, częściowo pokryte linoleum, PCW i wykładzinami dywanowymi. W sanitariatach lastrиковe. Schody zewn. półn. i półd. z płyt kamiennych, jednobiegowe; południowe ograniczone murowaną balustradą płycinową ograniczającą także taras. Schody wewn. w sieni półn. drewniane o stopnicach pokrytych linoleum, jednobiegowe. Klatka schodowa wewn. w ryzalicie zach. łącząca wszystkie kondygnacje, przyścienna, o jednym betonowym biegu na poziomie piwnicy, powyżej dwubiegowa powrotna na płycie żelbetowej, drewniane stopnie pokryte linoleum; balustrada drewniana, tralkowa, poręcz drewn. z nałożoną metalową barierką zabezpieczającą. Schody reprezentacyjne w holu przyściennie, drewniane, dwubiegowe łamane o drewn. płycinowej balustradzie; kwadratowe płyciny dostosowane formą do drewnianej boazerii ścian, oddzielone pionowymi pasami, wypełnionymi ornamentem złożonym z różnych kombinacji pąków róż, winnego grona i stylizowanych motywów roślinnych; dołem biegnie fryz kimationowy; balustrada i poręcz ozdobione liśćmi akantu. Drzwi zewn. główne półn. drewniane, dwuskrzydłowe, płycinowe, zwieńczone giętym łukiem, u góry owalne przeszklenia zakratowane od wewnątrz; pod owalami girlandy, listwa przykrywająca w formie kolumnki zdobionej ornamentem akantowym; nadświetle trójkątne, zwieńczone półkoliście, zakratowane od wewnątrz. Drzwi zewn. półd. obite obustronnie blachą. Drzwi zewn. zach. drewniane, dwuskrzydłowe, płycinowe z półkolistym nadświetlem.



14. Kubatura  6200 m <sup>3</sup>	15. Powierzchnia użytkowa  1586,6 m <sup>2</sup>	16. Przeznaczenie pierwotne  mieszkalne	17. Użytkowanie obecne  Młodzieżowy Dom Kultury - biura i pracownie.
18. Prace budowlane i konserwatorskie, ich przebieg i dokumentacja (po 1945 r.)  lata 70-te - wymiana co. 1989 r. - przełożenie dachówki; wymiana części więźby i impregnacja; wymiana rynien; malowanie wewnątrz; cyklinowanie parkietów. 1993 r. - konserwacja instalacji gazowej; cyklinowanie parkietów - wykonawstwo : Wielobranżowa Sp-nia Rzemieślnicza w Stargardzie.		19. Stan zachowania (fundamenty, ściany zewnętrzne, ściany wewnętrzne, sklepienia, stropy, konstrukcje dachowe, pokrycie dachu, wyposażenie i instalacje)  Odpadające tynki zewn.; osypująca się farba; zniszczone parkiety w kilku pomieszczeniach; zatarte motywy stiukowe; co. częściowo niesprawne.	
20. Najpilniejsze postulaty konserwatorskie  Przeprowadzenie remontu elewacji /uzupełnienie ubytków tynku i malowanie;/ konserwacja więźby; wymiana części podłóg; konserwacja parkietów; remont co., malowanie wewn., konserwacja sztukatorskiego detalu.			



21. Akta archiwalne i źródła ikonograficzne (rodzaj, numer i miejsce przechowywania)

Budynek uwzględniony na planie miasta z 1914 r. w: J.Stampa, Stargard in Pommern. Schicksale einer deutschen Stadt, Elmshorn 1974.

Mapa topograf. z 1922 r., w zbiorach BDZ w Sz-nie.

22. Bibliografia

J.Stampa, Stargard in Pommern... /jw./

P.Schröer, Stargard in Pommern, Berlin 1922.

K.Kalita - Skwirzyńska, Stargard Szczeciński, Wrocław 1983.

J.L.Jurkiewicz, M.Majewski, Stargard Szczeciński i okolice, Stargard 1997.

23. Uwagi różne

Nr inw. ołok. konser 442 d/97 Neg. Nr 56492-56511

24. Opracowanie karty ewidencyjnej

tekst ..... Lidia Kozłowska, XI 1997 r. .....  
imię, nazwisko, data, podpis

plany, rysunki ..... Lidia Kozłowska, IX 1997 r. .....  
imię, nazwisko, data, podpis

zdjęcia fotogr. .... Lidia Kozłowska, VIII 1997 r. ....  
imię, nazwisko, data, podpis

miejsce przechowywania negatywów ..... PSOZ o/Sz-n .....

KARTA PO WYPEŁNIENIU PODLEGA OCHRONIE NA PODSTAWIE PRZEPISÓW PRAWA AUTORSKIEGO

25. Adnotacje o inspekcjach, informacje o zmianach (daty, imiona i nazwiska wypełniających)

26. Załączniki

5 wkładek



1. Miejscowość <b>STARGARD SZCZECIŃSKI</b>	4. Obiekt (nazwa jak w karcie)	5. Zawartość wkładki (nazwa materiału uzupełniającego)
2. Gmina <b>Stargard Szczeciński</b>	<b>PAŁAC, OB. MŁODZIEŻOWY DOM KULTURY</b>	<b>rzut parteru; cd. rubryki nr 6; 6 fotografii</b>
3. Województwo <b>szczecińskie</b>		



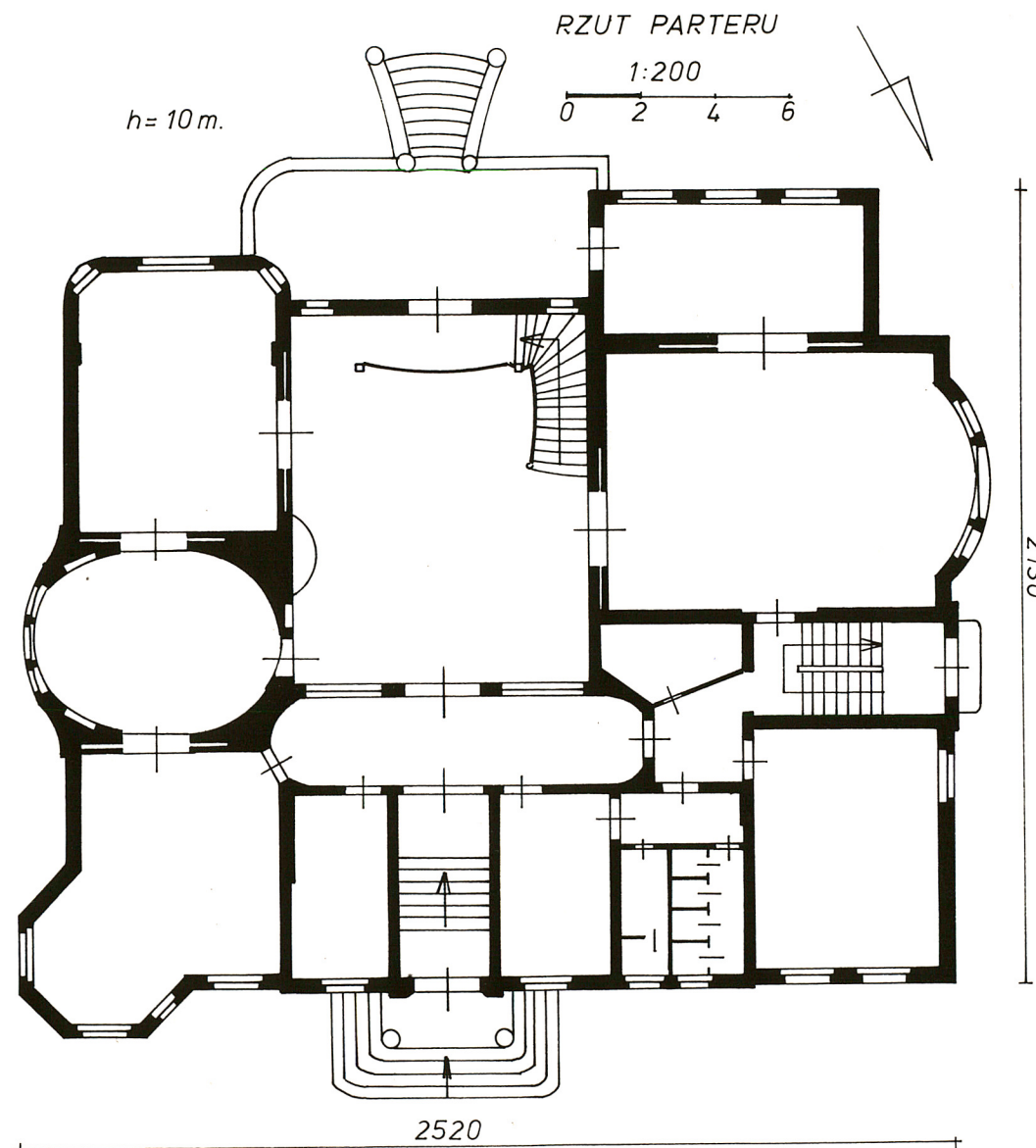
2. Elewacja południowa.

cd. rubryki nr 6 : Stargard /1248/; Stargard in Pommern /do 1945 r./; Stargard an der Ihna /do 1945 r./; Starogród /1945-49/; Starogard nad Iną /1945-49/.

Wkładkę założył: **L.Kozłowska, XI 1997 r.**

(imię, nazwisko, data)

Miejsce przechowywania negatywów: **PSOZ o/Sz-n**







3. Elewacja zachodnia.

4. Elewacja wschodnia.



5. Elewacja południowa; widok od str. pld-zach.

6. Wieża narożna płn-wsch.



7. Wejście gł. w elewacji płn.





1. Miejscowość <u>STARGARD SZCZECIŃSKI</u>	4. Obiekt (nazwa jak w karcie)	5. Zawartość wkładki (nazwa materiału uzupełniającego)
2. Gmina <u>Stargard Szczeciński</u>	<u>PAŁAC, OB. MŁODZIEŻOWY DOM KULTURY</u>	<u>7 fotografii</u>
3. Województwo <u>szczecińskie</u>		



8. Główne drzwi wejściowe w fasadzie /elewacji północnej/.



9. Korytarz wewnętrzny na parterze, usytuowany na osi założenia, pomiędzy sienią a holem reprezentacyjnym; widok od wscho. du.



10. Drzwi wewnętrzne z sieni pñn. do korytarza wewnętrznego

Wkładkę założył: L.Kozłowska, XI 1997 r. (imię, nazwisko, data)

Miejsce przechowywania negatywów: PSOZ o/Sz-n





11. Schody reprezentacyjne w holu głównym; widok od płn.



13. Hol główny, ściana wsch. z kominkiem.

14. Hol główny, ściana zachodnia.



12. Strop kasetonowy w holu gł.





1. Miejscowość ..... <b>STARGARD SZCZECIŃSKI</b> .....	4. Obiekt (nazwa jak w karcie)	5. Zawartość wkładki (nazwa materiału uzupełniającego)
2. Gmina ..... <b>Stargard Szczeciński</b> .....	<b>PAŁAC, OB. MŁODZIEŻOWY DOM KULTURY</b>	<b>8 fotografii</b>
3. Województwo ..... <b>szczecińskie</b> .....		



15. Hol główny, ściana północna.



16. Konsola pod trzymająca belkę stropu w holu głównym.



17. Obramienia okien parterowych fasady.

Wkładkę założył: **L. Kozłowska, XI 1997 r.**

(imię, nazwisko, data)

Miejsce przechowywania negatywów: **PSOZ o/Sz-n**





18. Sala wsch. /eliptyczna/ parteru.



19. Drzwi boczne w sali wsch. /eliptycznej/ parteru.



20. Klatka schodowa zachodnia.



21. Drzwi i boazeria w sali zach. /z owalnym ryzalitem/ na parterze.

22. Więźba dachowa.





1. Miejscowość <b>STARGARD SZCZECIŃSKI</b>	4. Obiekt (nazwa jak w karcie)	5. Zawartość wkładki (nazwa materiału uzupełniającego)
2. Gmina <b>Stargard Szczeciński</b>	<b>PAŁAC, OB. MŁODZIEŻOWY DOM KULTURY</b>	<b>1 fotografia; cd. historii; cd. opisu</b>
3. Województwo <b>szczecińskie</b>		



23. Więźba dachowa ryzalitu pld. /holu/.

cd. historii – rowany najpóźniej i dlatego tylko tu uzyskano regularny, szachownicowy układ ulic. W XIV i XV w. powstała murowana zabudowa sakralna i mieszkalna. W obrębie murów istniały kościoły : NMP., św. Marcina, św. Jana i augustianów. Miasto liczyło ok. 5 tys. mieszk. Przed bramami : Pyrzycką, Wałową i Św. Jana rozwinęły się przedmieścia; w pld. stronie miasta powstała osada słowiańska /Wik i Kępa/. W II poł. XIV w. Stargard został członkiem Hanzy. W 1409 r. uzyskał pełny samorząd, pozwalający na prowadzenie samodzielnej polityki. Na pocz. XV w., po tzw. "wojnach pszennych" toczonych ze Szczecinem, Stargard umocnił swą pozycję głównego eksportera pyrzyckiej pszenicy. W 1534 r. wprowadzono reformację; religią oficjalną stał się luteranizm. Rozwój miasta załamał się pod k. XVI w., w związku z licznymi pożarami i zarazą, a wojna 30-letnia, która w 1627 r. dotknęła Pomorze Zach. spowodowała niemal całkowity jego upadek. Po śm. Bogusława XIV Stargard przeszedł pod panowanie Brandenburgii. Od 1701 r. znalazł się w obrębie Królestwa Pruskiego. Koniec XVIII w. przyniósł znaczny rozwój produkcji. Największy przełom nastąpił w poł. XIX w. za sprawą budowy kolei żelaznej. W ciągu 80 lat Stargard potroił liczbę mieszkańców; w 1895 r. liczył ich 26200. Konsekwencją rozwoju były zmiany w urbanistyce i zabudowie architektonicznej. Rozbudowały się przedmieścia oraz tereny położone na ptn-zach. od starego miasta, w pobliżu dworca kolejowego. Wybudowano gazownię /1856/, elektrownię /1890/, wodociągi z wieżą ciśnień /1897/. Do II w.św. Stargard był najbardziej uprzemysłowionym miastem powiatu i ważnym węzłem komunikacyjnym.

Pałac usytuowany na terenie fosy, u zbiegu ulic Peter-Gröning-Straße /Portowej/ i Kaltenbergstraße /A.Struga/ zbudowany został na pocz. XX w. przez właściciela Wielkiego Młyna – Gustawa Karowa. Nazwisko architekta nie jest znane; w realizacji założenia odwołał się on do form neorenesansowych i neobarokowych oraz secesyjnych. Pałac zlokalizowano w sąsiedztwie młynów /G.Karow zakupił je w 1889 r. od rodziny von Geibler; po Gustawie kierownictwo przejął jego syn Erich Karow/.

Po II wojnie św. budynek był własnością młyna/Przedsiębiorstwa Przemysłu Zbożowo-Młynarskiego/. W 1963 r. stał się siedzibą przeniesionego z obiektu na ulicy B.Krzywoustego 1 Domu Kultury Dzieci i Młodzieży, który w 1964 r. przekształcił się w Młodzieżowy Dom Kultury. Czasowo, w l.1992-5 MDK był filią Stargardzkiego Centrum Kultury; od III 1995r. ponownie stanowi samodzielną placówkę wychowania pozaszkolnego dzieci i młodzieży.

cd. opisu – Drzwi wewn. w sieni ptn. i korytarzu wewnętrznym drewniane, dwuskrzydłowe, dolne płyciny oraz górne przeszklenia ograniczone łukami wklęsło-wypukłymi; trójpodziałowe nadświetle zwieńczone półkoliście. Drzwi wewn. wejściowe do pomieszczeń reprezen-

Wkładkę założył: **L.Kozłowska, XI 1997 r.**

(imię, nazwisko, data)

Miejsce przechowywania negatywów: **PSOZ o/Sz-n**

Wzór ODZ 1995 r.



tacyjnych na parterze i piętrze w szerokich drewn. ościeżnicach, drewniane, płycinowe pełne /płyciny prostokątne, owalne, ośmiokątne i łukowe/ zdobione ornamentem akantowym; jedno i dwuskrzydłowe, zawiasowe i rozsuwane. Nad drzwiami galerii wsch. w holu gł. oraz w sali pñ-wsch. na parterze umieszczone drewniane nadproża. Para drzwi wewn. w sali wsch./eliptycznej/ na parterze drewn., dwuskrzydłowe rozsuwane, w szerokich drewn. ościeżnicach flankowanych pilastrami o wolutowych i roślin. głowicach; płyciny skrzydeł o trójkątnych zwieńczeniach, ozdobione orn. akantowym. Drzwi wewn. w sali zachodniej /z ryzalitem/ parteru drewniane, dwuskrzydłowe, rozsuwane, o prostokątnych płycinach inkrustowanych masą perłową. Drzwi wewn. w piwnicy, na poddaszu oraz w pomieszczeniach zaplecza płytowe, pełne, jednoskrzydłowe. Okna drewniane, skrzynkowe, krzyżowe i szeregowe, wielopodziałowe, prostokątne, zwieńczone półkoliście, łukowe, owalne. W części okien ślomie o łuku giętym, wklęsło-wypukłym. Okna klatki sch. zach. oraz poddasza krosnowe. Część okien zakratowana; w kilku zachowane ślady zewnętrznych żaluzji. Wszystkie okna szklone na kit, pomalowane j.brązową i białą farbą olejną.

**Rzut** - Budynek wzniesiony na planie nieregularnego czworoboku o trzytraktowym układzie wewnątrz, które łączą się ze sobą ciągami amfiladowych przejść, otwierających się wielokierunkowo /układ służący reprezentacji/. Najważniejsza oś pñ-płd., przesunięta nieco w kierunku wschodnim, prowadzi od głównego wejścia /pñ./, przez prostokątną sień, poprzeczny eliptyczny westybul, do obszernego, prostokątnego reprezentacyjnego wnętrza holu, w którym umieszczono schody paradne. Hol występuje płytkim ryzalitem w elewacji płd. na jego przedłużeniu znajduje się taras, połączony schodami z nieistniejącym dziś ogrodem. W narożniku pñ-wsch. budynku umieszczono pięcioboczny ryzalit wieży /wycinek z 8-boku/. Z pokojem narożnym połączona środkowa sala wsch. o rzucie eliptycznym, występująca przed lico ściany wklęsło-wypukłym ryzalitem. Amfiladę zamyka pomieszczenie narożne, płd-wsch., przedłużone ryzalitem o zaokrąglonych narożach. Płd-zach. narożna sala budynku o owalnym ryzalicie zachodnim i dostawionym od płd. czworobocznym ryzalitem werandy sąsiaduje od pñ. z klatką schodową, występującą płytkim ryzalitem w elewacji zach. W narożniku pñ-zach., za przejściem westybulu, umieszczono pomieszczenia nieoficjalne /zaplecze/, dostępne z bocznej klatki sch. zach. Pokoje mieszkalne znajdowały się na piętrze wzdłuż wsch. i pñ. elewacji, dostępne z galerii wschodniej i pñ. korytarza wewnętrznego.

**Bryła** - Budynek wolnostojący, podpiwniczony, o wyodrębnionym cokole, dwukondygnacyjny z częściowo użytkowym poddaszem, nakryty czterospadowym dachem mansardowym. Z pñ-wsch. naroża budynku występuje 5-boczna wieża /wycinek z 8-boku/, trzykondygnacyjna, nakryta uskokowym 8-bocznym dachem kopulastym, zwieńczonym iglicą. W środku elewacji wsch. dwukondygnacyjny ryzalit wklęsło-wypukły, zwieńczony w poddaszu masywną łukową mansardą, nakrytą odrębnym walcowatym dachem. Z lica ściany płd. występuje dwukondygnacyjny ryzalit holu reprezentacyjnego, zwieńczony wybudówką w postaci dachowej, nakrytą trzyspadowym dachem mansardowym. Do boków ryzalitu przylegają parterowe kubatury, występujące znacznie przed lico elewacji : wschodnia, trójboczna o zaokrąglonych narożnikach, zwieńczona tarasem oraz zachodnia, nakryta krótkim trzyspadowym wypukłym daszkiem, nad którym umieszczono taras. Od zachodu w bryle nieznacznie wyodrębnia się płytki środkowy ryzalit klatki schodowej, trzykondygnacyjny, nakryty w partii poddasza pulpitowym dachem, stanowiącym przedłużenie górnej połaci głównego dachu. Od płd. do klatki sch. przylega jednokondygnacyjny ryzalit wklęsło-wypukły, nakryty kopułowym daszkiem. W bryle od str. pñ. wyodrębnia się wejście gł., zaakcentowane kolumnowym portykiem zwieńczonym kolebką. W połaciach dachowych niewielkie lukarny.

**Elewacje** - Wszystkie elewacje o wyodrębnionym szarym lastrиковym cokole, gzymsie cokołowym, podokiennym parteru, nadokiennym piętra i okapowym; naroża ścian i ryzalitów opinają boniowane kompozytowe pilastry; ściany pomalowane w kolorze c.pomarańczowym, detale architektoniczne /gzymsy, opaski okienne, pilastry/ w barwie białej.

**Elewacja pñ. /fasada/** - Parter ośmioosiowy; piętro sześćoosiowe. W środku elewacji umieszczony płytki, szeroki ryzalit, nie wyodrębniający się w bryle. We wsch. narożu 5-boczna wieża trzykondygnacyjna o dwóch osiach umieszczonych w elew. pñ. Wejście gł., umieszczone asymetrycznie, ujęte portykiem w formie pary kolumn kompozytowych wspierających kolebkę wieńczącą o kasetonowym podniebieniu. Okna parteru zwieńczone półkoliście, ujęte w ozdobne uszakowate obramienia; prostokątne okna piętra w prostych opaskach żąbkowanych u dołu. Otwory I i II kondygnacji wieży w prostych opaskach; owalne okienko pñ. w III kondygn. wieży zwieńczone półkoliście wyniesionym gzymsem, obramione orn. roślinnym /paki kwiatów/. Dach wieży w miejscu przełamania połaci obiega fryz ze stylizowanych pąków.



1. Miejscowość.....	STARGARD SZCZECIŃSKI	4. Obiekt (nazwa jak w karcie)	5. Zawartość wkładki (nazwa materiału uzupełniającego)
2. Gmina.....	Stargard Szczeciński	PAŁAC, OB. MŁODZIEŻOWY DOM KULTURY	cd. opisu
3. Województwo.....	szczyecińskie		

Elewacja wsch. - 5-osiova; z narożną wieżą od płn. o jednej wschodniej osi, rozwiązanej analog. do osi płn. W środku elewacji trzyosiovy ryzalit wklęsło-wypukły. Na parterze trójdzielne szerokie okno zwieńczone łukowo, na piętrze triada okien prostokątnych. Nad wydatnym gzymsem okapowym, wieńcząca łukowa mansarda, przepruta okrągłym oknem. Po bokach ryzalitu, na piętrze, pojedyncze prostokątne okna w opaskach analogicznych do elewacji płn.

Elewacja pld. - Dominantę stanowi asymetrycznie umieszczony trójosiowy ryzalit holu reprezentacyjnego, przed którym znajduje się szeroki taras, zakończony schodami. Ryzalit podzielony na osie pilastrami kompozytowymi, dźwigającymi belkowanie i wydatny gzymś wyłamany w środku. Zwieńczenie ryzalitu o ściętych bokach, podzielone na trzy osie parą pilastrów dekorowanych kampanulami. Parter ryzalitu o centralnie umieszczonym wejściu, flankowanym prostokątnymi oknami w półkolistych niszach. Na piętrze środkowy, szeroki otwór łukowy ośmiodzielnny o wklęsło-wypukłym śłemieniu; ponad nim, w zwieńczeniu, para prostokątnych okienek. Boki ryzalitu flankują występujące przed jego lico trzyosiowe ryzalitty parterowe: wschodni, trójboczny, o owalnych narożach, przepruty łukowymi oknami, zwieńczony tarasem, umieszczony na tle jednoosiowej gł. ściany budynku oraz zachodni, przepruty triadą półkolistych okien flankowanych lizenami, zadaszony i zwieńczony tarasem, umieszczony na tle trzyosiowej ściany budynku.

Elewacja zach. - W środku umieszczony trzykondygnacyjny, jednoosiowy ryzalit klatki schodowej, zwieńczony poziomym gzymsem okapowym w partii poddasza. Ściana od strony płn. jednoosiowa. Od pld. umieszczony jednokondygnacyjny, owalny ryzalit, przepruty ośmiodzielnnym łukowym oknem o giętym śłemieniu, flankowanym pilastrami, umieszczony na tle jednoosiowej ściany budynku.

Wnętrze - Pomieszczenia parteru o charakterze reprezentacyjnym z główną osią przebiegającą asymetrycznie. Sień wejściowa od str. płn.; ściany przyziemia pokrywa płycinowa drewn. boazeria; powyżej ściany zrytmizowane parami pilastrów o głowicach zdobionych wolutami oraz ornamentem roślinnym, połączone arkadowo /w podłęczach lunety/, dźwigające kolebkę sklepienną. Za sienią umieszczony, oddzielony od niej szklonymi drzwiami o giętych podziałach wewnętrznych, poprzeczny eliptyczny korytarz. Jego ściany w przyziemiu pokrywa płycinowa boazeria. Ściana pld. podzielona parą filarów wolnostojących i parą filarów przyściennych, tworzących arkadową triadę, ujmującą w środku wejście do holu /identyczne z umieszczonym na przeciwko wejściem z sieni/, a po bokach okna /obecnie zasłonięte gablo-tami/. Ściana płn. odpowiednio trójosiowa o przeprutych drzwiach. Trzyprzęsłowe sklepienie kolebkowo-krzyżowe opada triadami służek na filary i ściany. Na przedłużeniu osi umieszczony obszerny, dwukondygnacyjny hol reprezentacyjny, do połowy wys. obity płycinową drewn. boazerią, ze schodami reprezentacyjnymi wybrzuszonymi łukowo, umieszczonymi wzdłuż ściany zach. i pld. W II kondygnacji ściany wsch. biegnie galeria ograniczona balustradą płycinową, z której dostępne są wschodnie pomieszczenia piętra, prowadząca do krytej galerii płn. /korytarza wewnętrznego/. Balustrady nawiązują do form boazerii; ozdobione kwadratowymi płycinami, fryzem kimationowym oraz pionowymi, prostokątnymi płycinami ornamentalnymi o motywach roślin. W ścianach: wsch. i zach. na parterze umieszczono dwie pary drzwi płycinowych, zdobionych liśćmi akantu, prowadzących do pomieszczeń reprezentacyjnych /jedynie wejście płn-zach. stanowiło łącznik z zapleczem/. W środku ściany wschodniej znajduje się owalny kominek z czerwonego marmuru. Ściana płn. rytmizuje triada arkad w dwóch poziomach. Filary piętra obite boazerią zdobią prostokątne płyciny wypełnione ornamentami /kaboszone, paki kwiatowe, liście akantu-w obramieniu astragalowym/. Hol przykryty kasetonowym stropem, nawiązującym do płycinowej dekoracji ścian. Belki nośne wsparte na konsolach ozdobionych liśćmi akantu. Ze stropu zwieszony metalowy żyrandol o obręczy pokrytej ornamentami winnego grona i żółędzi. Amfiladę wzdłuż elew. wsch. rozpoczyna, dostępny z korytarza wewnętrznego, obszerny pokój z otwartym szeroką koszową arkadą narożnym 5-bocznym ryzalitem /wieży/, którego

Wkładkę założył: L. Kozłowska, XI 1997 r. (imię, nazwisko, data)

Miejsce przechowywania negatywów: PS0Z-o/Sz-n

Wzór ODZ 1995 r.



Ściany w przyziemiu a w ryzalicie na całej wysokości obite są dębową płycinową boazerią o zwieńczeniu w formie fryzu z żołądźmi i konsolkami; sufit ryzalitu kasetonowy. Para rozsuwanych drzwi komunikuje to pomieszczenie z eliptycznym pokojem, występującym łukowym ryzalitem w elewacji wschodniej. Ściany przyziemia obite drewn. boazerią, w którą wkomponowane są płycinowe boczne pary drzwi, flankowane pilastrami. Szerokie eliptycznie zwieńczone okno o giętym ślimieniu flankują umieszczone w ścianie półkoliste drewn. kredensy. Górne naroża ścian opracowane fasetowo; sufit ozdobiony stiukową eliptyczną wicią roślinną z pąkami kwiatowymi. Ciąg amfialady kończy pomieszczenie narożne, o zaokrąglonych płd. narożach, skomunikowane z holą. Po zachodniej stronie holu gł., dostępna zeń i z zachodniej klatki schodowej, obszerna sala z eliptycznym płytkim ryzalitem, której ściany obite są płycinową orzechową boazerią o polach wypełnionych wzorzystą papierową tapetą. Boazeria i drzwi inkrustowane skromnym motywem kampanuli. W płd. ścianie umieszczono wejście na werandę z przejściem na taras. W półn-zach. narożu parteru mieszczą się pomieszczenia zaplecza i klatka sch., dostępna z poprzecznego westybulu i bezpośrednio wejściem w elewacji zach. Pokoje piętrowe /mieszkalne/ dostępne z galerii wsch. oraz z korytarza wewnętrznego. W części pomieszczeń na piętrze zachowane fasety.

Wyposażenie - Architektoniczny wystrój wszystkich elewacji. Stolarka okienna i drzwiowa. Klatka schodowa zachodnia. Wystrój holu reprezentacyjnego; dębową boazeria płycinowa, paradne schody z galerią, kasetonowy strop, marmurowy kominek, żyrandol. Wystrój architektoniczny sieni: dębową boazeria płycinowa, pilastrów dekoracja ścian ze sztukatorskim opracowaniem głowic. Wystrój westybulu: płycinowa dębową boazeria, sztukatorska dekoracja ścian i filarów podtrzymujących sklepienie. Wystrój pokoju półn-wsch. na parterze: boazeria płycinowa, strop kasetonowy w ryzalicie wieży. Wystrój eliptycznego pokoju wsch. na parterze: płycinowa boazeria, kredensy drewn. we wnękach ściennych, faseta i sztukaterie na suficie. Wystrój pokoju zachodniego z eliptycznym ryzalitem: płycinowa orzechowa boazeria i stolarka drzwiowa - inkrustowane ornamentem kampanulowym z masy perłowej.

Instalacje - Elektryczna, wodno-kanalizacyjna, co., gazowa, telefoniczna.