

1. Obiekt

BUDYNEK UŻYTECZNOŚCI PUBLICZNEJ

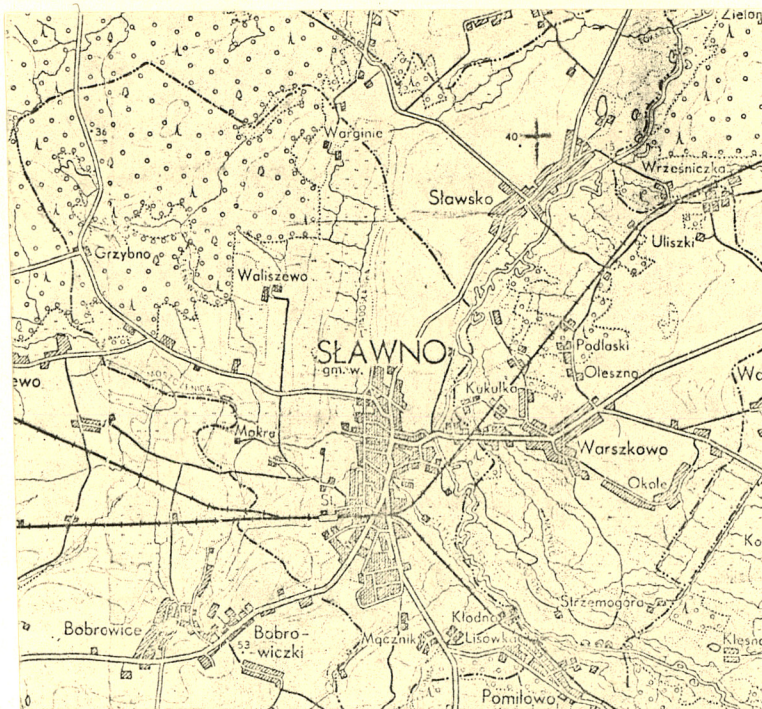
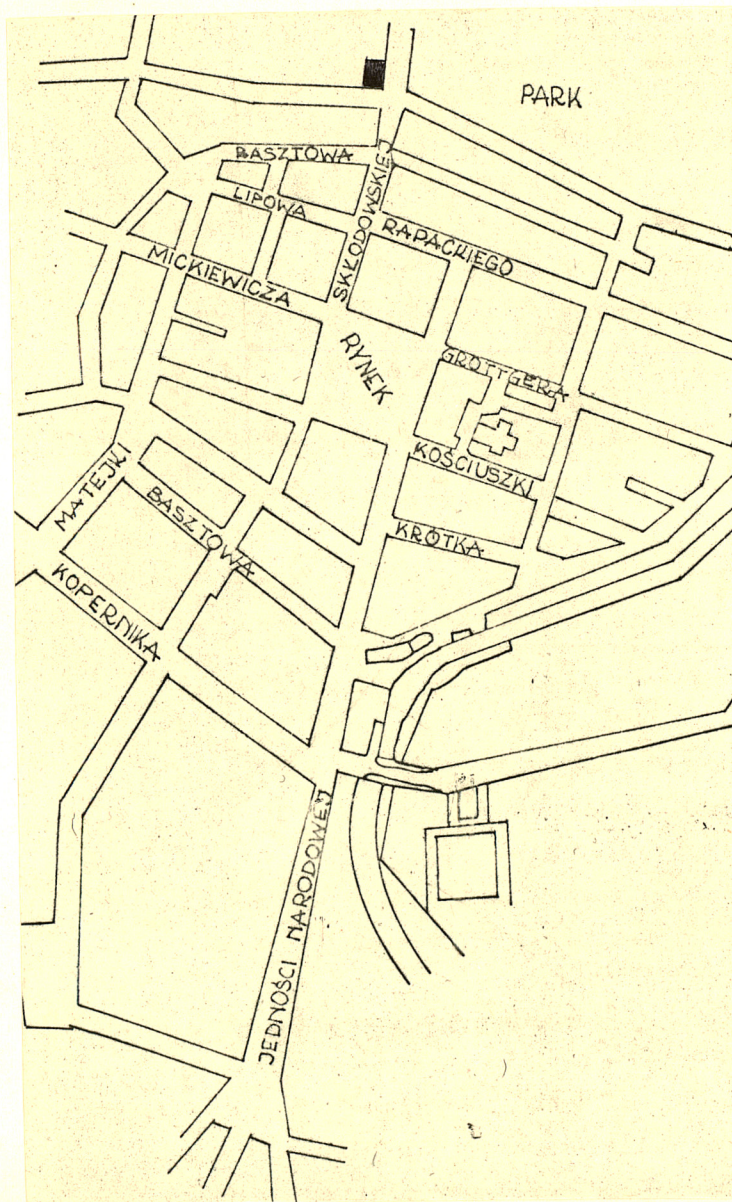
2. Czas powstania

p. XX w.

3. Miejscowość

SŁAWNO

11. Zdjęcia, rzut, przekrój, sytuacja, orientacja



4. Adres

ul. M. Skłodowskiej 9

nr hipoteczny

5. Przynależność administracyjna

województwo ..śląskie.....

gmina loco pow. SŁAWIEŃSKI

6. Poprzednie nazwy miejscowości

Schlawe

7. Przynależność administracyjna

przed 1 VI 1975

województwo ..koszalińskie.....

powiat Sławno

8. Właściciel i jego adres

Urząd Miasta i Gminy

9. Użytkownik i jego adres

10. Rejestr zabytków

Nr data

12. Autorzy, historia obiektu, określenia stylu.

Autorzy i historia obiektu nieznane. Obiekt nosi cechy modernizmu.

13. Opis (sytuacja, materiał i konstrukcja, rzut, bryła, elewacje, wnętrze, wyposażenie, instalacje).

Budynek wolnostojący, usytuowany kalenicą korpusu równolegle do ulicy M. Skłodowskiej - Curie, od strony północnej - wzdłuż ulicy Chopina, elewacją południową przylega do ulicy Wojska Polskiego.

Budynek murowany z cegły ceramicznej pełnej na zaprawie cementowej i wapiennej. Partia przyziemia z okładziną kamienia ciosanego ze spoiną cem.-wap. wypukłą. Fundamenty kamienne. Obramienia okienne przyziemia ceglane, cegła licówka klinkierowa, detal architektoniczny elewacji - wykonany w zaprawie cementowo-wapiennej. Wszystkie elewacje na wysokości II i III kondygnacji otynkowane tynkiem nakrapianym, barankiem.

Nad pomieszczeniami wszystkich kondygnacji korpusu i skrzydła - stropy murowane z cegły na belkach stalowych, typu Kleina.

Wieżba dachowa drewniana o konstrukcji krokwiowo-jętkowej. Dach nad korpusem głównym mansardowy, w kalenicy 8-boczna wieżyczka, nad skrzydłem 2-spadowy, nad ryzalitami skrzydła 3-spadowy, wszystkie pokryte dachówką ceramiczną karpówką w koronkę.

W sieni korpusu, na klatce schodowej - posadzka, ceramiczne 6-kątne płytki. W sieni wejścia od strony ulicy Wojska Polskiego posadzka ceramiczna, płytki. W pozostałych pomieszczeniach posadzki pokryte linoleum. W głównej sali od strony południowej na II piętrze - parkiet.

Schody główne 3-biegowe o konstrukcji murowanej, wsparte na czworokątnych murowanych słupach. Schody sieni i pozostałe w budynku betonowe. Schody skrzydła murowane, 2-biegowe. Balustrada schodów głównych dekoracyjna - żeliwne słupki o przekroju kwadratowym z analogicznymi 3 poprzeczkami u dołu i w górnej partii ozdobione motywem meandrowym. Poręcz profilowana. Belka policzkowa schodów dekorowana wąską, profilowaną listwą.

Drzwi główne do budynku 1-skrzydłowe z dwoma półskrzydłami stałymi, ramowo-płycinowe, przeszklone górą z półkolistym przeszklonym nadświetlem. Trójdzielne skrzydło drzwi w dolnej części dekorowane prostokątnymi płycinami, wygiętymi

<p>14. Kubatura</p> <p>20.968,95 m³</p>	<p>15. Powierzchnia użytkowa</p> <p>1.171,45 m²</p>	<p>16. Przeznaczenie pierwotne</p> <p>budynek użyteczności publicznej</p>	<p>17. Użytkowanie obecne</p> <p>budynek użyteczności publicznej</p>
<p>18. Prace budowlane i konserwatorskie, ich przebieg i dokumentacja</p> <p>W latach 60-tych wykonano remont budynku min. istotną zmianą było zamurowanie pierwotnego wejścia od strony ulicy Chopina (obecnie okno) i zlikwidowanie klatki schodowej. W późniejszych latach prowadzono remonty bieżące.</p>		<p>19. Stan zachowania (fundamenty, ściany zewnętrzne, ściany wewnętrzne, sklepienia, stropy, konstrukcje dachowe, pokrycie dachu, wyposażenie i instalacje)</p> <p>Obiekt w stanie technicznym dobrym. W złym stanie pokrycie dachowe.</p>	
		<p>20. Najpilniejsze postulaty konserwatorskie</p> <p>Pilnych prac remontowych wymaga dach, do wymiany należy przewidzieć partię zlasowanej i osuwającej się dachówki. Do naprawy należy przewidzieć zniszczoną posadzkę od strony Wojska Pol. (wejście).</p>	

21. Akta archiwalne (rodzaj akt, numer i miejsce przechowywania)

24. Uwagi różne

25. Opracował

tekst K. Zielińska, listopad 1988
imię, nazwisko, data, podpis

plany, rysunki K. Zielińska, lipiec 1988
imię, nazwisko, data, podpis

zdjęcia fotogr. H. Anglikowski, lipiec 1988
imię, nazwisko, data, podpis

miejsce przechowywania negatywów

KARTA PO WYPEŁNIENIU PODLEGA OCHRONIE NA PODSTAWIE PRZEPISÓW PRAWA AUTORSKIEGO !

22. Bibliografia

26. Adnotacje o inspekcjach, informacje o zmianach (daty, imiona i nazwiska wypełniających)

23. Źródła ikonograficzne i fotograficzne (rodzaj, miejsce przechowywania, sygnatury)

27. Załączniki

1. Miejscowość	2. Obiekt (nazwa jak w karcie)	3. Zawartość wkładki (nazwa obiektu lub materiału uzupełniającego)
S Z A W N O	KAMIENICA	c.d. opisu

w górnej krawędzi linią półkolistą wygiętą ku dołowi (linia ta utworzona jest przez płaską ramę konstrukcyjną drzwi). Pola trzech płycin drzwi górną krawędzią - dekorowane płaskim ornamentem wici roślinnej. Górne prostokątne płyciny skrzydła drzwi i półskrzydeł przeszklone z dekoracyjną kratą żeliwną - ozdobioną motywem meandrowym (poziome pasy w górnej partii kraty i u dołu). Listwy przymykowe dekoracyjnie profilowane - na kształt płaskich pilasterków. Ślemię wydętne - drobnoprofilowane. Przeszklona część nadświetla podzielona na 3 części jak skrzydło drzwi profilowanymi listwami na przedłużeniu listw przymykowych. Pola natomiast dzielą szczebliny drewniane na małe prostokątne szybki które tworzą ramę większych prostokątnych kwater.

Drzwi boczne do budynku 1-skrzydłowe z półskrzydłem stałym, ramowo-płycinowe. Stolarka drzwiowa we wnętrzach zróżnicowana. Drzwi łączące klatkę schodową z pomieszczeniami wysokiego parteru (II kondygnacja) 2-skrzydłowe, wahadłowe, ramowo-płycinowe, przeszklone górną od połowy swej wysokości z prostokątnym, trójbocznie wygiętym ku górze nadświetłem. Dolna część skrzydeł ozdobiona prostokątnymi płycinami o drobnoprofilowanych krawędziach. Kwatery przeszklone, podzielone szczebliną drewnianą na 20 prostokątnych małych pól. Ślemię wąskie, drobnoprofilowane. Partia nadślemienia podzielona szczeblinami drewnianymi na prostokątne kwatery. Oddrzwia drewniane, profilowane. Drzwi korytarzowe do poszczególnych pomieszczeń 1-skrzydłowe, ramowo-płycinowe, pełne. Drzwi pomieszczeń II kondygnacji w części południowej budynku o dekoracyjnej stolarce tj. 2-skrzydłowe, ramowo-płycinowe pełne z ozdobnymi oddrzwiami. Skrzydła drzwi posiadają pośrodku duże prostokątne płyciny, powyżej i poniżej małe kwadratowe, wszystkie o profilowanych krawędziach. Oddrzwia profilowane listwy z dekoracyjnie opracowanym nadprożem, wygiętym półkoleście ku górze z wydętym gzymsem nad środkową częścią łuku. Gzyms wsparty na motywie spływu - łączącego się z dolną krawędzią nadproża.

Stolarka drzwiowa sali reprezentacyjnej, usytuowanej w południowej części budynku, na wysokości III kondygnacji - analogiczna z różnicą w opracowaniu nadproża, tutaj jest to rodzaj tympanonu o wygiętym trójkąt - nie pośrodku rozbudowanym gzymsie, wspartym na wolutowym spływie. Szeroka profilowana listwa oddrzwi ponad otworem połączona jest z górnym gzymsem rodzajem klamry - dekoracyjną wolutką. Pole nadproża dzielą płaskie listwy na 3 prostokątne kwatery. Pozostałe drzwi 1-skrzydłowe, ramowo-płycinowe, pełne.

Stolarka okienna przyziemia oryginalna zróżnicowana: okna podwójne skrzynkowe, w większości: 3-skrzydłowe, 6-podziałowe, 3-dzielne, 2-poziomowe z nadświetłem podzielonym na małe kwatery szczebliną pojedynczą. Część okien 2-skrzydłowych 4-podziałowych, 2-dzielnych, 2-poziomowych ze szczeblinami w nadświetlu. Występują także okna 1-skrzydłowe, 2-podziałowe, 1-dzielne, 2-poziomowe z analogicznym nadświetłem. Ślemię i skupki profilowane. Stolarka okienna II i III kondygnacji - analogiczna 3 i 2 - skrzydłowa. Okna III kondygnacji elewacji od południa, od podwórza i od frontu 2 - podwójne 3-skrzydłowe, 9-podziałowe, 3-dzielne, 3-poziomowe. Skrzydło zewnętrzne o kwaterach z podziałem szczeblinowym (oprócz kwatery środkowej). Skrzydło wewnętrzne o podziale szczebliną okowianą ze szkłem gabinetowym tj. 4, 3 lub 2-oma płytami witrażowymi, barwnymi - ułożone pionowo wyobrażają motywy heraldyczne pomorskich rodów szlacheckich.

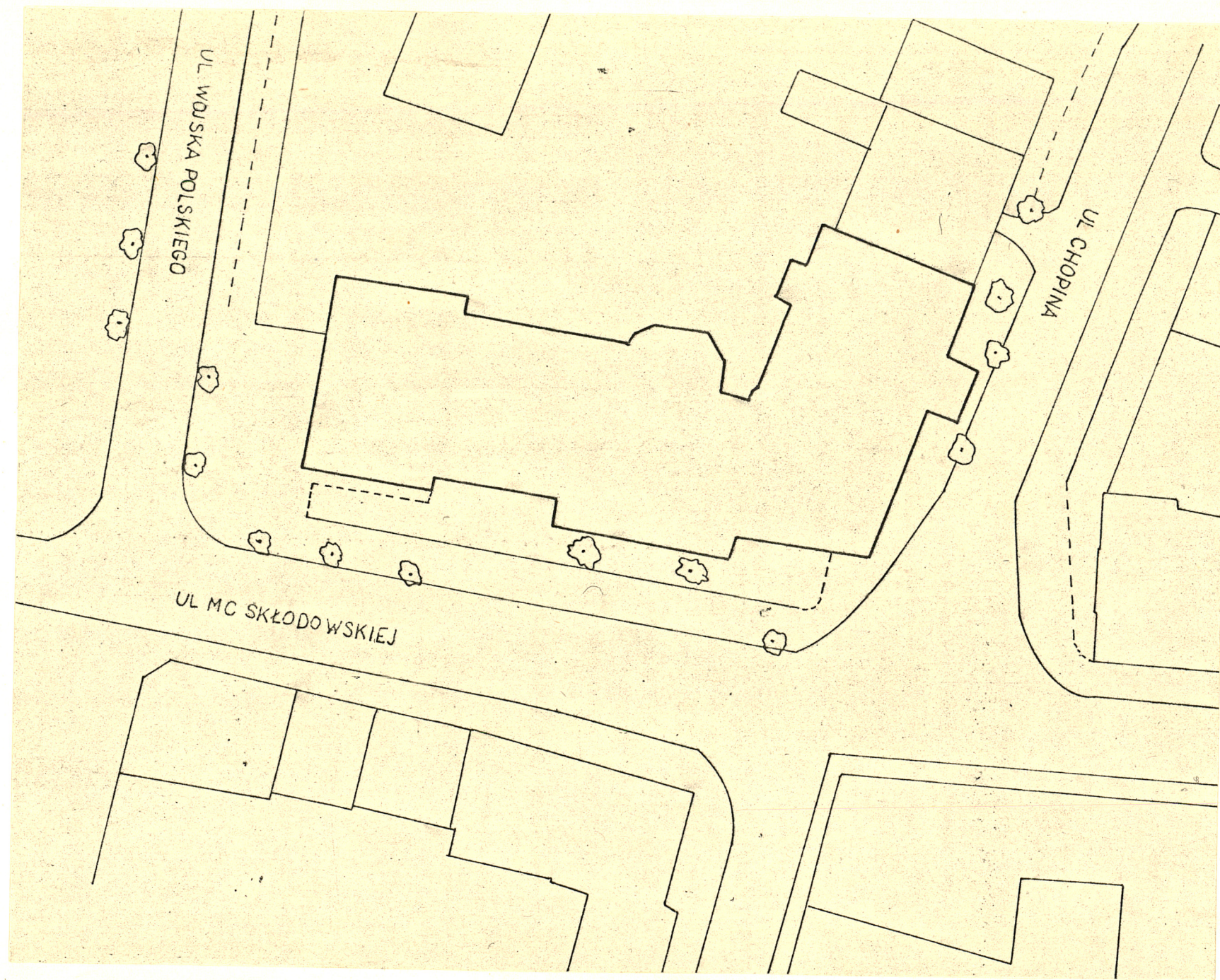
Budynek założony na planie litery L o lekko odchylonym od osi pionowej skrzydle. Układ wnętrza korpusu i skrzydła dwu i półtraktowy z wewnętrznym korytarzem, układ traktów wzdłużny. Na osi poprzecznej względem traktów usytuowana sień i dalej klatka schodowa. Klatka schodowa skrzydła usytuowana w układzie poprzecznym do traktów.

Bryła budynku zwarta, masywna, zryzalitowana, 3 kondygnacyjna. Ryzalit środkowy (wejście główne) - znacznie wysunięty

Wkładkę założył: Kryśtyna Zielińska, listopad 1988 r.
(imię, nazwisko, data)

c.d. wkładka nr.2

Miejsce przechowywania negatywów:



1. Miejscowość S Ł A W N O	2. Obiekt (nazwa jak w karcie) KAMIENICA	3. Zawartość wkładki (nazwa obiektu lub materiału uzupełniającego) c.d. opisu
-------------------------------	---	--

przed lico, pozostałe ryzalitty (narożny od południa, od ulicy Chopina i od strony podwórza) - płytsze. Ryzalit klatki schodowej od podwórza 3-boczny. Poszczególne człony budowli o różnej wysokości (różnicowanie widoczne zwłaszcza w partii dachu).

Elewacja frontowa 15-osiowa, niesymetryczna atrykułowana rytmem prostokątnych otworów okiennych, zamkniętych łukiem odcinkowym, podkreślających wertykalizm ściany. Układ horyzontalny wyznacza partia cokołowa (we wnętrzu niski parter), która poprzez inną fakturę - kamień wyraźnie odcina się od reszty masywnej ściany. Ponad cokołem biegnie fryz cokołowy ułożony z cegły klinkierowej w rolkę. Silną linię wertykalną wyznacza także wydatny gzyms wieńczący.

Elewacja posiada skromny detal architektoniczny. Ponad fryzem cokołowym biegnie płaski żłobkowany fryz podokienny (biegnie przez wszystkie elewacje), analogiczny fryz-pod gzymsem wieńczącym. Okna duże prostokątne zamknięte odcinkowo i 9 małych na wysokości poddasza - 9 otworów, 6 zamurowanych, 3 okna), bez dekoracyjnych opasek. Jedynie ryzalit od frontu mieszczący wejście główne opracowany dekoracyjnie.

Odrzwia wejścia ukształtowane jak portal z wąskim glifem o formie ćwierćwałka. Od połowy swej wysokości, w łuku - dekorowany stylizowaną modernistyczną wicią roślinną.

Pod 1 oknem III kondygnacji ryzalitu środkowego - kwadratowe plakietki z motywem rozety, połączone gałązką. Pozostałe elewacje opracowane analogicznie. Elewacja południowa 3-osiowa, symetryczna z wejściem do budynku w osi środkowej. Od strony podwórza, korpusu - 15-osiowa niesymetryczna, skrzydła - 6-osiowa, niesymetryczna. Elewacja od północy 7-osiowa niesymetryczna. Wszystkie atrykułowane prostokątnymi otworami okiennymi, zamkniętymi łukiem odcinkowym.

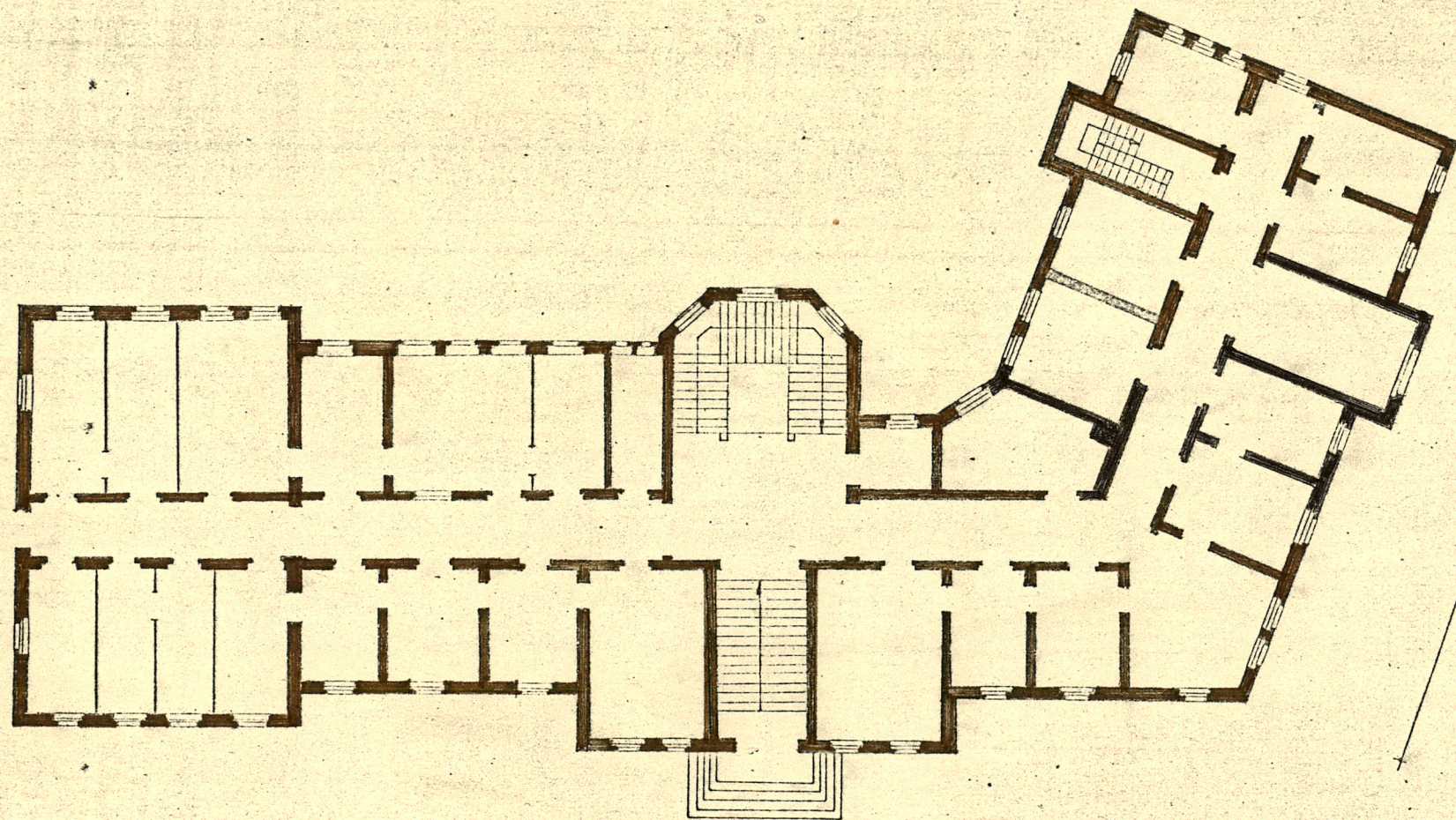
Jedynie okna sali reprezentacyjnej umieszczonej w ryzalicie południowym, zamknięte półkoliście. W partii dachu od frontu i podwórza wieloboczne wystawki, zwieńczone wielospadowymi daszkami. Okna wystwek prostokątne.

Interesującym elementem budowli jest układ komunikacyjny sieni z klatką schodową, ukształtowaną okazale oraz sala reprezentacyjna w ryzalicie południowym. Poza opisaną już zabytkową stolarką okienną i drzwiową na uwagę zasługują również drewniane boazerie, dekorowane prostokątnymi płycinami o profilowanych krawędziach.

Instalacje: c.o., wod.-kan.-elektr., gazowa, wentylacyjna.

Wkładkę założył: Krystyna Zielińska, listopad 1988 r.
(imię, nazwisko, data)

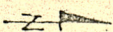
Miejsce przechowywania negatywów:



5345

0 1 2 3 4 5

27'10"



1. Miejscowość S Ł A W N O	2. Obiekt (nazwa jak w karcie) Urząd Miasta i Gminy	3. Zawartość wkładki (nazwa obiektu lub materiału uzupełniającego) zdjęcia
-------------------------------	--	---

Spis zdjęć:

1. Widok na elewację frontową
2. Fragment elewacji frontowej
3. Elewacja północna
4. Widok na elewację od strony południowej
5. Widok od strony podwórza
6. Portal wejścia głównego
7. Wnętrze. Główna klatka schodowa
8. Drzwi łączące klatkę schodową z korytarzem. Parter
9. Drzwi w sali reprezentacyjnej
10. Drzwi pomieszczeń III kondygnacji
11. Witraż sali reprezentacyjnej
12. " " "
13. " : "
14. " " "
15. " " "
16. " " "

2.



3



4



Wkładkę założył: K. Zielińska listopad 1988
(imię, nazwisko, data)

Miejsce przechowywania negatywów:

Z-d Poligr. Jan Jasiński W-wa, ul. Wolna 13, tel. 12-43-83

Wzór ODZ 1978 r.



5.



7.



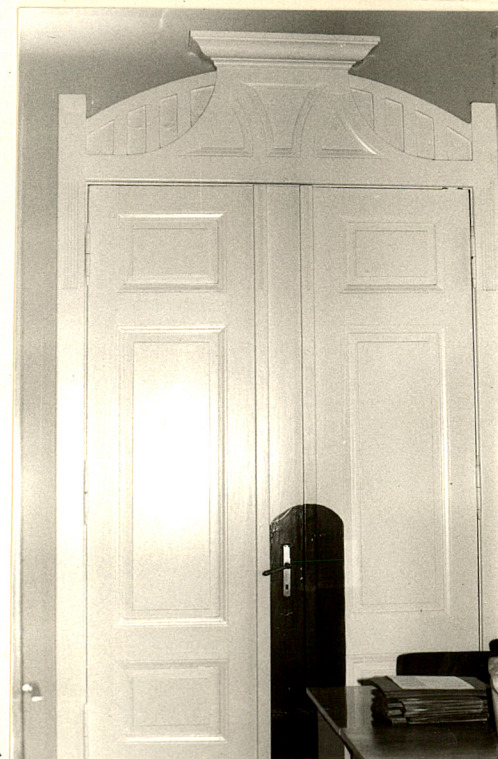
9.



6.



8.



10.

1. Miejscowość S Ł A W N O	2. Obiekt (nazwa jak w karcie) Urząd Miasta i Gminy	3. Zawartość wkładki (nazwa obiektu lub materiału uzupełniającego) zdjęcia
-------------------------------	--	---



Wkładkę założył: K. Zielińska listopad 1988
(imię, nazwisko, data)

Miejsce przechowywania negatywów:

Z-d Poligr. Jan Jasiński W-wa, ul. Wolna 13, tel. 12-43-83

Wzór ODZ 1978 r.

14.



15.



16.

