

A B C D E F G H I J K L M N O P R S T U V X Y Z

6150
ZACHODNIO-
Nr POMORSKIE

1. Obiekt

761/1

B R A M A KOSZALINSKA

rep. muru miedzian

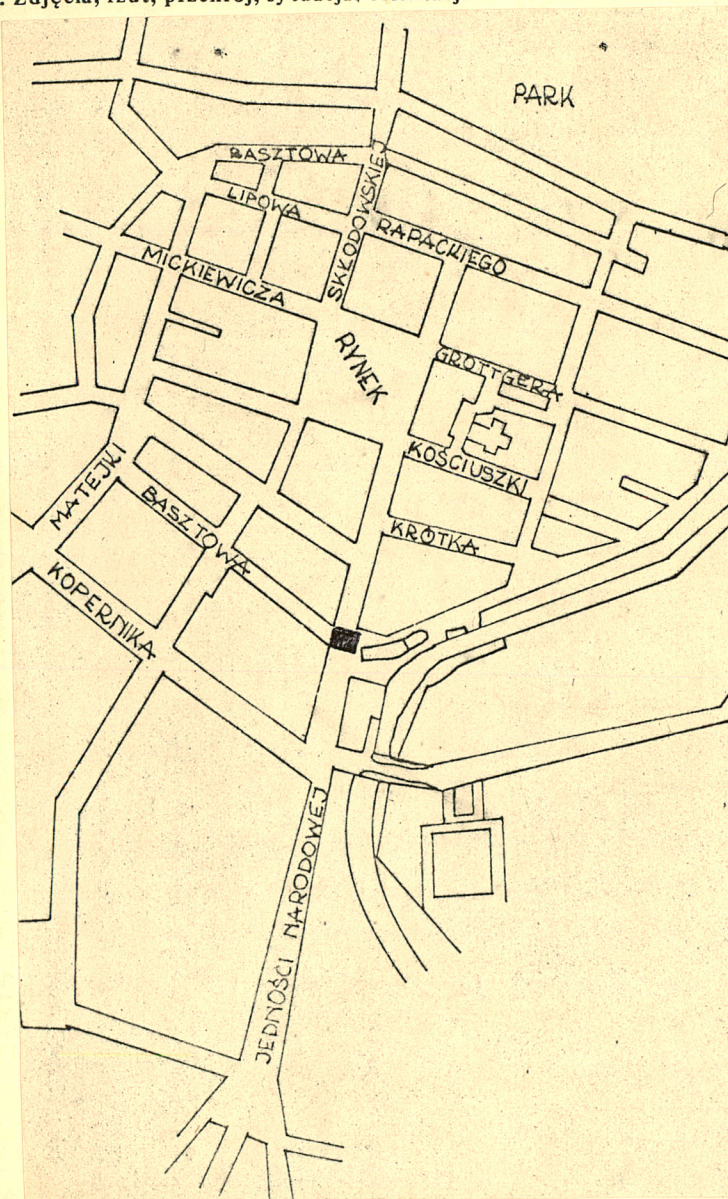
2. Czas powstania

1453 r.

3. Miejscowość

S Ł A W N O

11. Zdjęcia, rzut, przekrój, sytuacja, orientacja



4. Adres

ul. Jedności Narodowej

nr hipoteczny

5. Przynależność administracyjna

województwo śląskie

gmina loco pow. śl. ANIENSK

6. Poprzednie nazwy miejscowości

Schlauwe

7. Przynależność administracyjna

przed 1 VI 1975

województwo koszalińskie

powiat Sławno

8. Właściciel i jego adres

9. Użytkownik i jego adres

10. Rejestr zabytków

Nr 28/125 data 25.05.55

12. Autorzy, historia obiektu, określenia stylu.

Pierwsza wzmianka o bramie pochodzi z 1453 r. (Keyser podaje 1450) - mo-
wa jest wówczas o pracach murarskich
prowadzonych przy obiekcie. Pierwot-
ny kształt bramy można odczytać na
widoku miasta Lubina (1618 r.) - wów-
czas posiadała 2-spadowy dach i
zwieńczenie szczytowe, także murowa-
ne przedbramie. W 1913 r. - przepro-
wadzono prace remontowe i przezna-
czono ją na potrzeby organizacji
młodzieżowych. Na pocz. XVIII w. lub
na pocz. XIX - brama otrzymała no-
wą więźbę dachową, a szczyty zamienio-
no dachem 4-spadowym.

13. Opis (sytuacja, materiał i konstrukcja, rzut, bryła, elewacje, wnętrze, wyposażenie, instalacje).

Brama Koszalińska jest budowlą wolnostojącą, usytuowaną przy ulicy Basztowej
nad ulicą Jedności Narodowej. Stroną zewnętrzną na południe, stroną wewnętrzną
na północ.

Budowla wzniesiona z cegły ceramicznej pełnej o przeciętnych wymiarach 8 x
13,2 x 27,5 cm, w wątku wendyjskim. Blendy otynkowane tynkiem gładkim. Miejsca-
mi uzupełnienia cegłą maszynową.

Nad przejazdem bramnym strop płaski, belkowy z podsufitką, we wnętrzach stropy
drewniane belkowe, w części zachowane podłogi białe.

Więźba dachowa drewniana o konstrukcji krokwiowej ze stolcami.

Dach 4-spadowy, ktry dachówką ceramiczną. Fundamenty kamienne, głazy kamienia
polnego na zaprawie wapiennej.

Schody w dolnej kondygnacji, umieszczone w murze wschodnim - ceglane, 1-biego-
we, zabiegowe. Schody na wyższe kondygnacje drewniane 1-biegowe, drabiniaste.
Drzwi umieszczone w przejeździe bramnym w murze wschodnim 1-skrzydłowe, des-
kowe, wtórne.

Okna pozbawione stolarki okiennej.

Budynek założony na planie prostokąta z prostokątnymi szkarpami od strony
południowej.

Elewacja południowa (strona zewnętrzna bramy) opracowana dekoracyjnie. W przy-
ziemiu na osi środkowej wysoki przejazd zamknięty ostrołukowo, po obu jego
stronach przy narożnikach bramy dwie prostokątne szkarpy 1-uskokowe z cegla-
nym daszkiem. W licu ściany I kondygnacji mieszczącej przejazd bramny widocz-
ne kwadratowe otwory maculcowe. Ponad przejazdem znajdują się 4 kondygnacje
na elewacji czytelne poprzez umieszczone otwory okienne (pierwotnie strzel-
nice z czasem przerobione). Ściana opracowana dekoracyjnie, podzielona 6-oma
smukłymi blendami, zamkniętymi półkoliście. Każda z nich oparta na glifie, po-
dzielona smukłą laską na 2-pola (lancety), zamknięte półkoliście. Ponad szczy-
tem obu lancet okrągła rozeta - dekoracja nawiązuje formą do kształtu mas-
werkowego. Blendy otynkowane, pole ściany ceglane, laski i krawędzie rozet -
ceglane. 3 i 5 blenda (licząc od lewej strony) mieści wąskie, prostokątne

<p>14. Kubatura</p> <p>2.528,72 m³</p>	<p>15. Powierzchnia użytkowa</p> <p>218,46 m²</p>	<p>16. Przeznaczenie pierwotne</p> <p>element średniowiecznych fortyfikacji, funkcja obronna</p>	<p>17. Użytkowanie obecne</p> <p>obiekt w remoncie</p>
<p>18. Prace budowlane i konserwatorskie, ich przebieg i dokumentacja</p>		<p>19. Stan zachowania (fundamenty, ściany zewnętrzne, ściany wewnętrzne, sklepienia, stropy, konstrukcje dachowe, pokrycie dachu, wyposażenie i instalacje)</p> <p>Obiekt aktualnie poddawany pracom remontowym.</p>	
		<p>20. Najpilniejsze postulaty konserwatorskie</p>	

21. Akta archiwalne (rodzaj akt, numer i miejsce przechowywania)

24. Uwagi różne

25. Opracował

tekst Krystyna Zielińska, listopad 1988 r.
imię, nazwisko, data, podpis
 plany, rysunki Krystyna Zielińska, lipiec 1988 r.
imię, nazwisko, data, podpis
 zdjęcia fotogr. Henryk Anglikowski, lipiec 1988 r.
imię, nazwisko, data, podpis
 miejsce przechowywania negatywów

KARTA PO WYPEŁNIENIU PODLEGA OCHRONIE NA PODSTAWIE PRZEPISÓW PRAWA AUTORSKIEGO !

22. Bibliografia

D.A.Ptaszyńska, Miejskie mury obronne w województwie
 koszalińskim, Koszalin 1974, s.64
 L.Böttger, Die Bau und Kunstdenkmäler des Regierungs-
 Bezirks Köslin, Bd.I, Stettin 1892, s.103
 E.Keyser, Deutsches Städtebuch handbuch städtischer
 Geschichte, Bd.I, Norddeutschland, Stuttgart-
 Berlin 1939, s.226

26. Adnotacje o inspekcjach, informacje o zmianach (daty, imiona i nazwiska wypełniających)

23. Źródła ikonograficzne i fotograficzne (rodzaj, miejsce przechowywania, sygnatury)

27. Załączniki

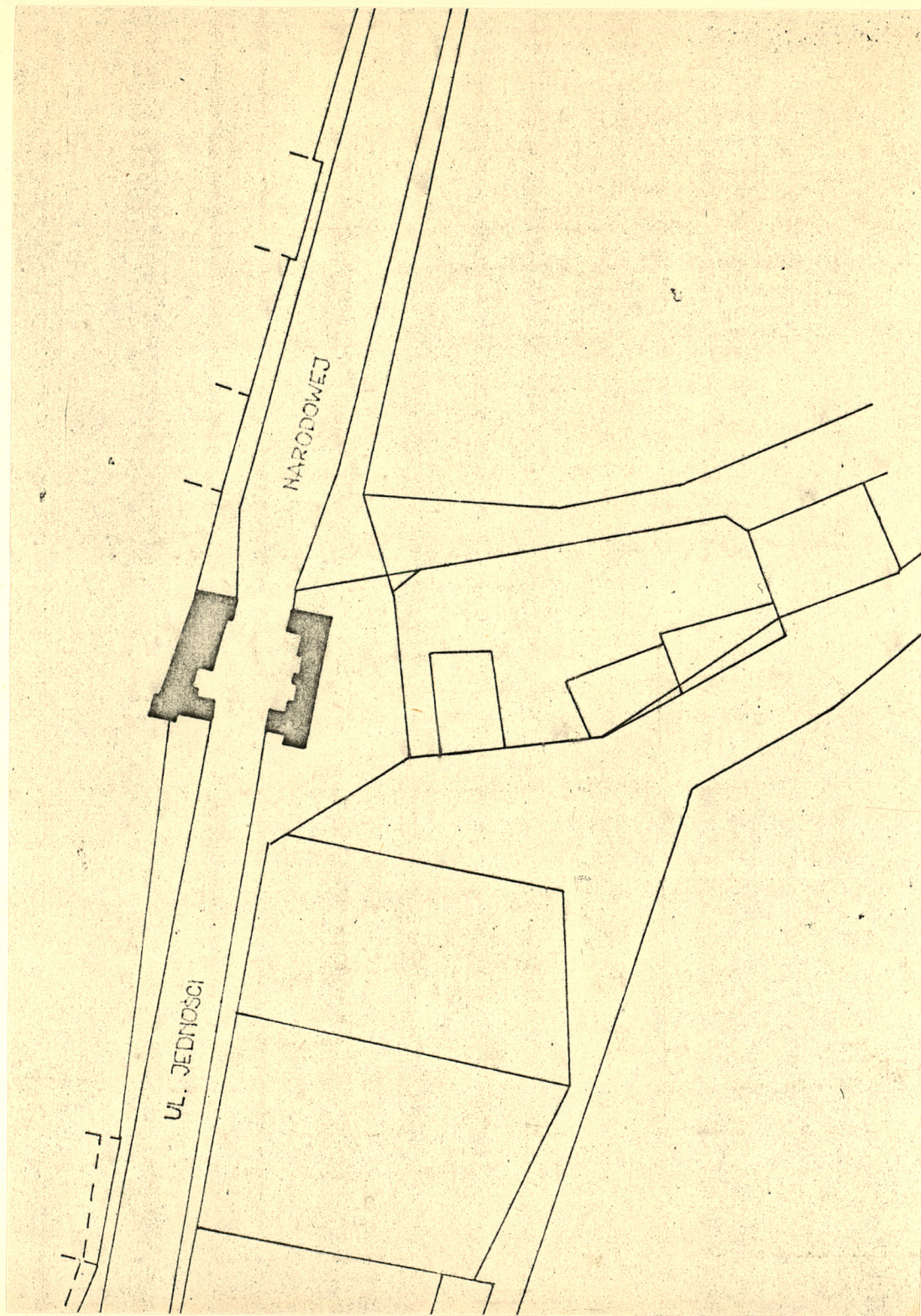
wkładki - 2

1. Miejscowość	2. Obiekt (nazwa jak w karcie)	3. Zawartość wkładki (nazwa obiektu lub materiału uzupełniającego)
S Ł A W N O	BRAMA KOSZALINSKA	c.d. opisu

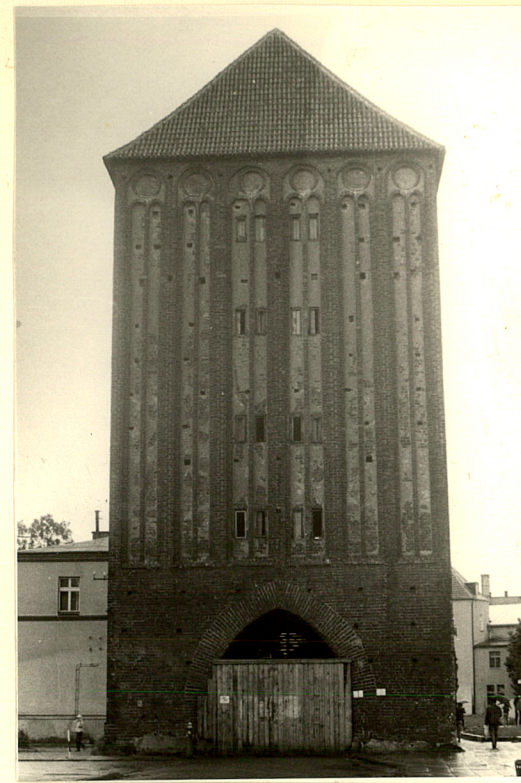
otwory okienne, po dwa (z obu stron łaski) ~~nie~~Na całej elewacji widoczne otwory maculcowe. Elewacja północna (strona wewnętrzna, od miasta) opracowana w sposób analogiczny do wyżej opisanej. W przyziemiu ostrołukowy przejazd bramny. Lico ściany z otworami maculcowymi umieszczonymi w trzech poziomach. Cztery kondygnacje nad przejazdem dekorowane blandami jak po stronie południowej, z różnicą tj. tutaj otwory okienne umieszczone są w 3 i 4 osi od lewej strony (w dwóch osiach środkowych nad przejazdem). Cała ściana z otworami po maculcach. Elewacja wschodnia o dekoracji skromniejszej, cztery kondygnacje ponad partią przyziemia artykułują cztery smukłe blandy, zamknięte łukiem półkolistym - blendy otynkowane, całe lico ściany - ceglane. Ściana z otworami po maculcach. Elewacja zachodnia artykułowana analogicznie blendami jak od strony wschodniej - blendy jednak o dolnej krawędzi na wysokości połowy kondygnacji przyziemia, a więc schodzą jakby niżej niż po przeciwnej stronie. Na ścianie liczne, dekoracyjnie wygięte na kształt litery X kotwy wzmacniające konstrukcję. W narożniku po prawej płaska lizena z niewielkim daszkiem, sięgającym wysokości IV kondygnacji bramy.

Wkładkę założył: Krytstyna Zielińska, listopad 1988 r
(imię, nazwisko, data)

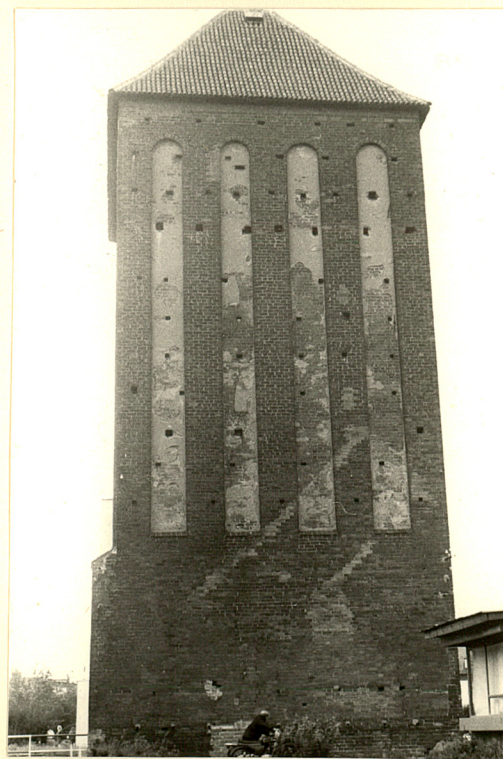
Miejsce przechowywania negatywów:



2.



3.



1. Miejscowość S Ł A W N O	2. Obiekt (nazwa jak w karcie) BRAMA KOSZALINSKA	3. Zawartość wkładki (nazwa obiektu lub materiału uzupełniającego) zdjęcia
-------------------------------	---	---

Spis zdjęć:

1. Widok na elewację południową
2. Elewacja północna
3. Widok od wschodu
4. Elewacja zachodnia



Wkładkę założył: K. Zielińska listopad 1988
(imię, nazwisko, data)

Miejsce przechowywania negatywów:

Z-d Poligr. Jan Jasiński W-wa, ul. Wolna 13, tel. 12-43-83

