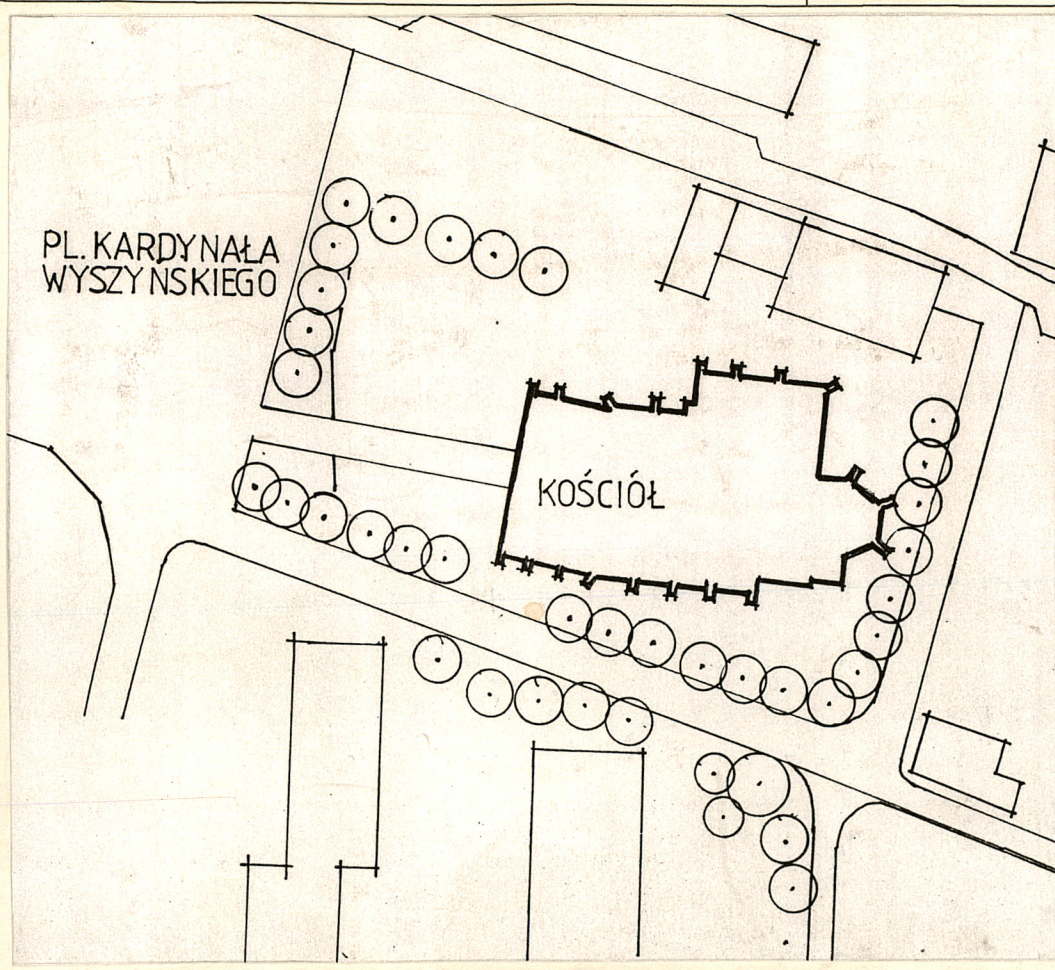


6149

OŚRODEK DOKUMENTACJI ZABYTEKÓW W WARSZAWIE KARTA EWIDENCYJNA ZABYTEKÓW ARCHITEKTURY I BUDOWNICTWA																														Nr																																																																																																																																																																																																																																																																																																																																																																							
A															B															C															D															E															F															G															H															I															J															K															L															Ł															M															N															O															P															R															S															T															U															V															W															X															Y															Z														

1. Obiekt					2. Czas powstania					3. Miejscowość				
KOŚCIÓŁ parafialny p.w. Wniebowzięcia Najświętszej Marii Panny					XIV/XV w., XIX w.,					SŁAWNO				



4. Adres	
SŁAWNO PI. ZWYCIĘSTWA	
nr hipoteczny	
5. Przynależność administracyjna	
województwo śląskie zachodnio-pomorskie gmina mi. Sławno pow. sławieński	
6. Poprzednie nazwy miejscowości	
niem. SCHLAWE	
7. Przynależność administracyjna przed 1 VI 1975	
województwo koszalińskie powiat Sławno	
8. Właściciel i jego adres	
Parafia Rzymskokatolicka p.w. Wniebowzięcia Matki Bożej ul. Mariana Rapackiego 24 tel. 10-70-39	
9. Użytkownik	
jw.	
10. Rejestr zabytków	
A – 127/391K z dnia 13.04.1964 r.	



Widok, Orientacja, Sytuacja,
Rzut kościoła – wkładka nr 2

Został prawdopodobnie założony w I poł. XIII w. jako kościół p.w. św. Wojciecha. W 1317 r. uznano osadę położoną na południe od grodu Stare Sławno za niemieckie miasto. Miastu nadano nazwę Nowe Sławno. Do nowego miasta przenieśli się Joannici i ok. 1324 r. wybudowali przy ul. Młyńskiej swą siedzibę – Kurię. Budowa gotyckiego kościoła odpowiadającego skali miasta rozpoczęła się w II ćwierci XIV w. W 1390 r. wzmiankuje się istnienie już kościoła p.w. Marii Panny i św. Jana Chrzyciela. W I poł. XV w. dobudowano do nawy północnej kościoła kaplicę. Wówczas też przekryto wnętrze kościoła sklepieniem gwieździstym. W XV w. kościół wzbogacił się o pasję w tęczycy z krucyfiksem nad mensą. Ok. 1600 r. zmieniono wyposażenie na renesansowe (ołtarz, ambona i chrzcielnica). W ciągu XVII, XVIII i pocz. XIX w. kościół uległ dewastacji. W końcu XIX w. kościół poddano restauracji neogotyckiej. Na początku XX w. wyremontowano wnętrze budując nowy chór muzyczny, w nawach bocznych balkony i nowe wyposażenie za wyjątkiem ołtarza. W 1945 r. kościół uległ zniszczeniu – wypalone wnętrze naw i wieży. W 1957 r. ponownie remontowano wnętrze kościoła – zrekonstruowano sklepienie, usunięto balkony, zrekonstruowano dach wieży.

Styl – gotycki.

Sytuacja – kościół orientowany. Położony w śródmieściu, na wschód od rynku miasta.

Materiał, konstrukcja, technika – fundamenty kościoła wykonano z kamienia. Ściany – kościół murowany z cegły ceramicznej, pełnej, w wątku wendyjskim nieregularnym.

Sklepienia i stropy – sklepienia gwieździste : w zamknięciu prezbiterium pięcioramienne, w nawie głównej, w 5 i 6 przęśle naw bocznych – sześcioramienne. W pozostałych i w zachodnim (dłuższym) przęśle prezbiterium oraz w kaplicy północnej – ośmioramienne. W kruchcie – krzyżowo-żebrowe, w zakrystii sześciordzielne.

Wieżba dachowa – krokwiowa mieszana.

Pokrycie dachu – blacha i dachówka stopniowo wymieniana na blachę.

Posadzki i podłogi – z płytek granitowych.

Schody – kamienne, granitowe, proste, jednobiegowe; murowane z cegły, zabiegowe.

Drzwi – zewnętrzne – drewniane, dwuskrzydłowe, ramowo-płycinowe, płyciny pełne opierzone ukośnie położonymi deseczkami, zdobione żeliwnymi bolcami, nadświetle przeszklone ostrołucznie zwieńczone, zawiasy pasowe ozdobne, klamka ozdobna z szyldzikim. Drzwi wewnętrzne – drewniane, ościeżnicowe, dwuskrzydłowe ramowo-płycinowe, 2/3 płycin przeszklonych. Nadświetle przeszklone z podziałem na małe kwatery; drewniane, ościeżnicowe, jednoskrzydłowe, ramowo-płycinowe, wielopłycinowe, płyciny pełne, zawiasy czopowe.

Okna – zlokalizowane w niszach zwieńczonych ostrołucznie. Ościeża otworów okiennych o wypukłym profilu. Okna metalowe, stałe, laskowane (z murowanymi filarkami), trójdzielne, trzypoziomowe, zwieńczone ostrołucznie, przeszklone szkłem witrażowym o drobnym podziale w romby.

Rzut – zbudowany na planie prostokąta z wysuniętym prezbiterium zamkniętym trójbocznie i zachodnią kwadratową wieżą wciągniętą w korpus nawowy. Pod wieżą główne wejście do kościoła. Po stronie południowej prostokątna zakrystia, po północnej kaplica. Nawa główna 4-przęsłowa, prezbiterium 2-przęsłowe, W nawie bocznej południowej i w północnej kaplicy wejścia boczne do kościoła. W północno-wschodnim i w południowo-zachodnim filarze wieży oraz między 3 a 4 przęsłem od północy – wieżyczki schodowe.

Bryła – zwarta, kościół bazylikowy-filarowy, nawa główna, prezbiterium i kaplica północna kryte dachem wysokim dwuspadowym. Nawy boczne i zakrystia kryte dachem spadzistym jednospadowym. Wieża – dachem namiotowym z nasadzoną sygnaturką.

Elewacja zachodnia – frontowa – symetryczna, 3-osiowa. W środkowej osi czterokondygnacyjna wieża z portalem w przyziemiu i wielkim ostrołucznie zwieńczonym oknem na piętrze. Między 2 a 3 kondygnacją rząd szerokich, niskich nisz zamkniętych dwuspadowo. W czwartej kondygnacji rząd wąskich płycin zgrupowanych po dwie. W pozostałych elewacjach wieży wąskie, smukłe, zwieńczone ostrołucznie blendy przez całą wysokość. Portal głównego otworu wejściowego zwieńczony ostrołucznie z rozglifieniem, którego ścięcia stanowią cztery bogato profilowane uskoki. W 1 i 3 osi elewacji zwieńczone ostrołucznie okna.

Elewacja południowa – niesymetryczna, 10-osiowa, oszarpowana. Przypory posiadają 2 uskoki. Pomiędzy przyporami zwieńczone ostrołucznie okna. W 6 osi zamknięty ostrołucznie portal z rozglifieniem o profilowanych uskokach. Nad portalem również ostrołucznie zamknięte okno. W 8 osi w pierwszym planie, w partii przyziemia 2-osiowa zakrystia. W osiach ostrołucznie zwieńczone otwory okienne. Elewację wieńczy bogaty fryz z motywem krzyża gotyckiego.

Elewacja wschodnia – niesymetryczna, 6-osiowa. Składa się elewacji prezbiterium i elewacji bocznych kaplicy

14. Kubatura 32.000 m ³	15. Powierzchnia użytkowa 1050 m ²	16. Przeznaczenie pierwotne SAKRALNE	17. Użytkowanie obecne SAKRALNE
18. Prace budowlane , ich przebieg i dokumentacja 1998 r. – dalszy ciąg wymiany pokrycia dachu z dachówki na blachę miedzianą.		19. Stan zachowania (fundamenty, ściany zewnętrzne, ściany wewnętrzne, sklepienia, stropy, konstrukcje dachowe, pokrycie dachu, wyposażenie i instalacje) Stan techniczny obiektu ogólnie dobry.	
		20. Najpilniejsze postulaty konserwatorskie	

21. Akta archiwalne (rodzaj akt, numer i miejsce przechowywania)

24. Uwagi różne

22. Bibliografia

Ludwik Boettger – Zabytki Pomorza
„Architektura Gotycka w Polsce” Teresa Mroczko, Marian Arszyński.

25. Opracował

tekst mgr inż. arch. Grzegorz Uniejewski IX 1998 r.

plany, rysunki jw.

zdjęcia fotograficzne jw.

miejsce przechowywania negatywów: PSOZ Słupsk

Karta po wypełnieniu podlega ochronie na podstawie przepisów prawa autorskiego.

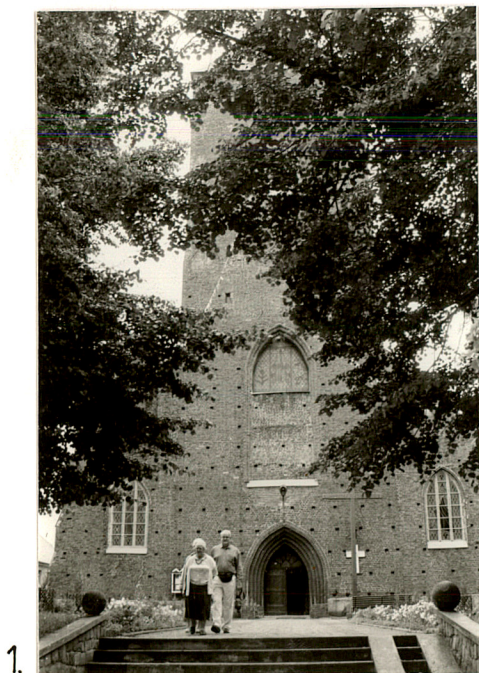
26. Adnotacje o inspekcjach, informacje o zmianach (daty, imiona i nazwiska wypełniających)

23. Źródła ikonograficzne i fotografie (rodzaj, miejsce przechowywania)

27. Załączniki

1. Miejscowość	2. Obiekt (nazwa jak w karcie)	3. Zawartość wkładki (nazwa obiektu lub materiału uzupełniającego)
SŁAWNO	KOŚCIÓŁ par. p.w. WNIEBOWZIECIA NAJŚWIĘTSZEJ MARII PANNY	Opis i zdjęcia

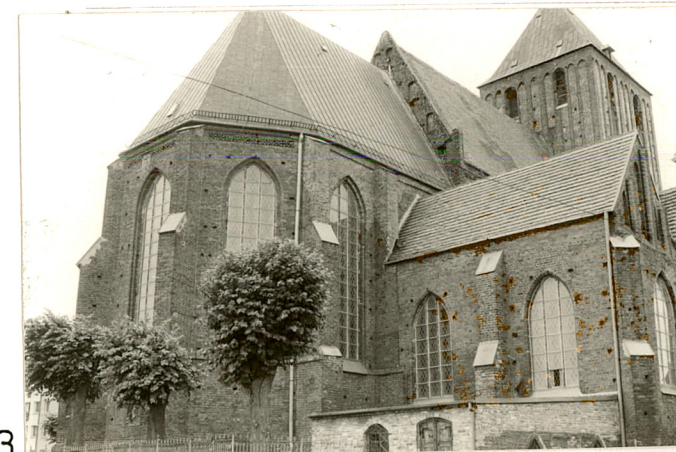
i zakrystii. Oszkarpowana. Pomiędzy przyporami wysokie, zamknięte łukiem ostrym okna. Elewację wieńczy bogaty fryz z motywem krzyża gotyckiego.
Elewacja północna – niesymetryczna, 9-osiowa, oszkarpowana. Pomiędzy przyporami zamknięte łukiem ostrym otwory okienne. W 5 osi zamknięty łukiem ostrym portal z rozglifieniem o dwóch profilowanych uskokach. Elewację wieńczy bogaty fryz z motywem krzyża gotyckiego.
Instalacje – elektryczne, wodno-kanalizacyjna,



1.



2.



3.

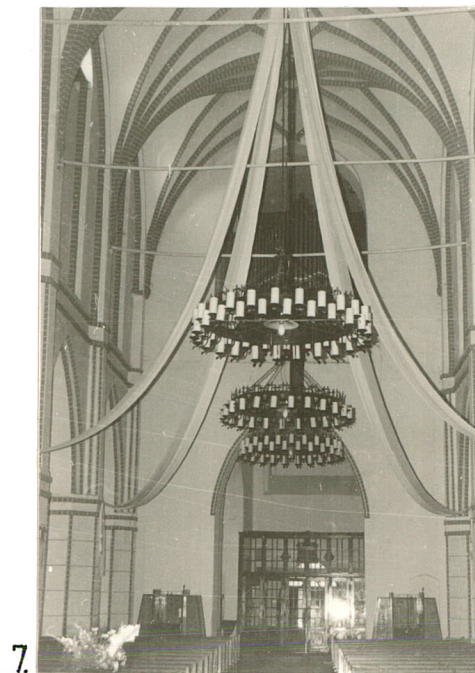


4.

1. Elewacja zachodnia
2. Elewacja północna – fragment
3. Elewacja wschodnia
4. Elewacja południowa

Wkładkę założył: mgr inż. arch. Grzegorz Uniejewski IX 1998 r.

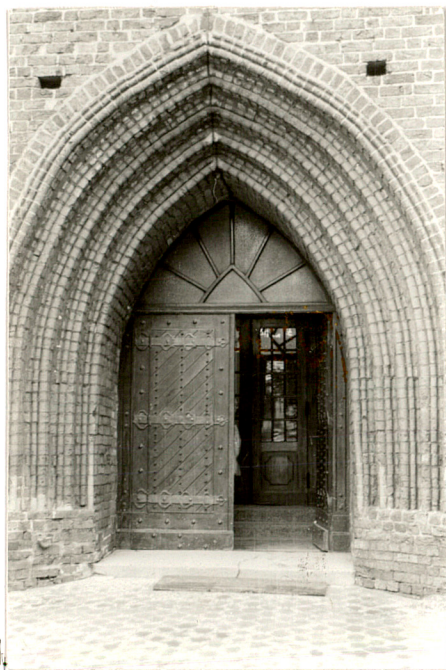
Miejsce przechowywania negatywów: PSOZ w Słupsku



- 5. Elewacja wschodnia – fragment
- 6. Elewacja północna
- 7. Wnętrze kościoła – wejście główne
- 8. Wnętrze kościoła – widok na ołtarz
- 9. Schody wewnętrzne
- 10. Okno w nawie bocznej



1. Miejscowość	2. Obiekt (nazwa jak w karcie)	3. Zawartość wkładki (nazwa obiektu lub materiału uzupełniającego)
SŁAWNO	KOŚCIÓŁ par. p.w. WNIEBOWZIECIA NAJŚWIĘTSZEJ MARII PANNY	Zdjęcia



11.



12.



13.



14.



15.

- 11. Drzwi wejściowe – główne
- 12. Drzwi wejściowe w elewacji północnej
- 13. Drzwi wewnętrzne
- 14. Ozdobna klamka z szyldzikiem
- 15. Fragment sklepienia nawy głównej

Wkładkę założył: mgr inż. arch. Grzegorz Uniejewski IX 1998 r.

Miejsce przechowywania negatywów: PSOZ w Słupsku

