

**OŚRODEK DOKUMENTACJI  
ZABYTKÓW W WARSZAWIE**  
KARTA EWIDENCYJNA ZABYTKÓW  
ARCHITEKTURY I BUDOWNICTWA

A	B	C	D	E	F	G	H	I	J	K	L	M	N	O	P	R	S	T	U	V	W	X	Y	Z	Nr	2PD
---	---	---	---	---	---	---	---	---	---	---	---	---	---	---	---	---	---	---	---	---	---	---	---	---	----	-----

1. Obiekt

PLEBANIA PARAFII P.W. ŚW. ANTONIEGO

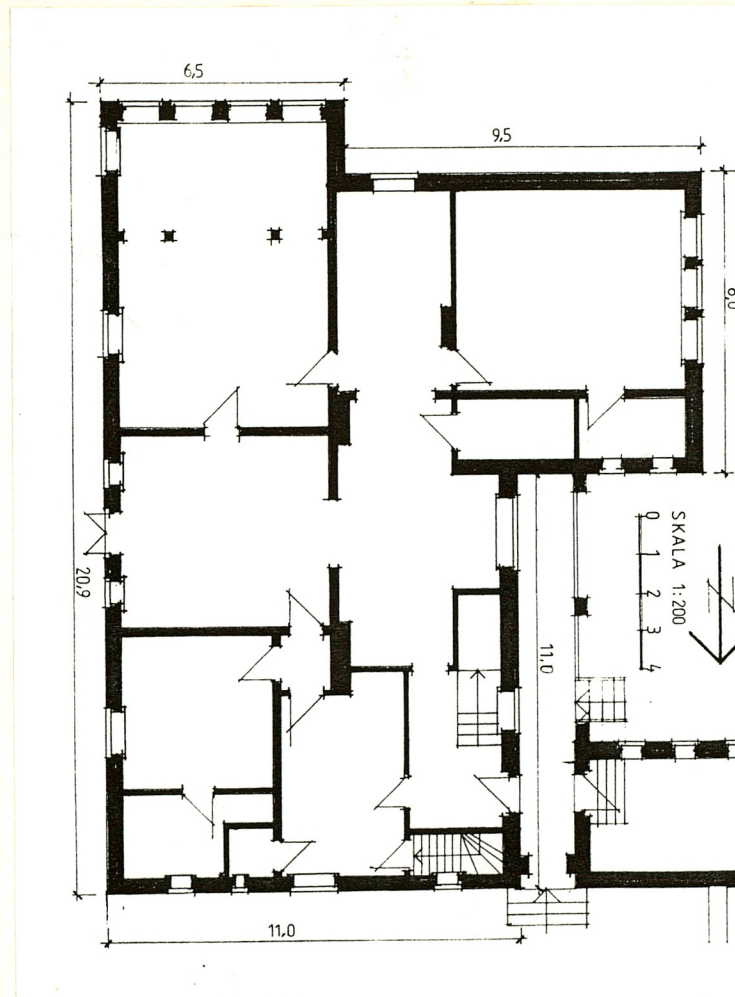
2. Czas powstania

1925-1926

3. Miejscowość

SŁAWNO

11. Zdjęcia, rzut, przekrój, sytuacja, orientacja



RZUT PARTERU

4. Adres

ul. Kościelna 12

nr hipoteczny KW

lub ewid. gruntów

5. Przynależność administracyjna

województwo śląskie

gmina Sławno

6. Poprzednie nazwy miejscowości

niem. Schlawe

7. Przynależność administracyjna  
przed 1 VI 1975

województwo koszalińskie

powiat Sławno

8. Właściciel i jego adres

Parafia Rzymsko-Katolicka  
p.w. św. Antoniego

Diecezja Koszalińsko-Kołobrzeska

9. Użytkownik i jego adres

J.W.

10. Rejestr zabytków

792  
A-358/1-2

Nr data 02-09-1997 r.



23 IV 1924 r. przybył do Sławna katolicki ksiądz z zamiarem założenia tam ośrodka duszpasterskiego i budowy nowego kościoła katolickiego. Wywołało to ostry sprzeciw miejscowego ewangelickiego społeczeństwa. Władze sławieńskie wydały zakaz sprzedaży działki budowlanej kościołowi katolickiemu. Mimo takiej sytuacji udało się ks. Nieringowi wspólnie z architektem Dietrichem Suhrem i murażem Kelerem zakupić dn. 24.IX.1924 za 8 tys. marek działkę pod budowę kościoła. Projektantem kościoła został arch. D. Suhr. Wiosną 1925 r. przystąpiono do jego budowy. Równocześnie z budową kościoła św. Antoniego budowano także przylegającą do kościoła plebanie. Prace te prowadził sam D. Suhr. W 1926 r. wyposażono wnętrze kościoła, a 4.V. tego roku odprawiono pierwszą mszę. 29 maja 1928 r. nastąpiła konsekracja kościoła. Pod koniec 1944 r. kościół pełnił funkcję więzienia dla ok. 200 białoruskich jeńców, natomiast w 1945 Rosjanie zamienili wnętrze kościoła na stajnię dla koni. Przez cały ten okres msze odbywały się na plebani. Po zakończeniu II wojny światowej kościół ponownie zaczął służyć celom kultowym, a w wyniku II Soboru Watykańskiego wnętrze kościoła zostało dostosowane do nowych wymogów liturgicznych.

**Sytuacja-** budynek plebanii położony jest ok. 500 m na południe od miasta lokacyjnego, przy ul. Kościelnej. Na południe od plebanii, w odległości ok. 50 m przebiega linia kolejowa Słupsk-Koszalin, a 200 m na wschód kanał miejski. Budynek plebanii stanowi jednolite założenie z położonym obok kościołem. Północne lico budynku plebanii wycofane jest od ogrodzenia ok. 12 m. Z trzech stron otacza plebanię ogród, a z czwartej, zachodniej dziedziniec na zapleczu kościoła. Ogrodzenie działki od ul. Kościelnej- ażurowe, stalowe, w kątownikach na podmurówce.

**Materiał, konstrukcja, technika-** fundamenty zakryte, kamienno-ceglane, ściany zewnętrzne murowane z cegły ceramicznej pełnej, licowane klinkierem, od wewnątrz tynkowane, ściany wewnętrzne z cegły ceramicznej pełnej obustronnie tynkowane.

**Sklepienia i stropy-** nad piwnicami stalowo-ceramiczny typu Kleina, nad parterem i piętrem drewniane, belkowe.

**Więźba dachowa-** drewniana, płatwiowa ze stolcami opartymi na wewnętrznej ścianie nośnej.

**Pokrycie dachu-** dachówka ceramiczna mnich-mniszka, facjatki blachą.

**Posadzki i podłogi-** podłogi białe, w piwnicy posadzka cementowa, w kuchni i łazienkach terrakota.

**Schody-** zewnętrzne żelbetowe, jednobiegowe, proste, balustrada z żeliwnych poziomych elementów na słupkach; ceglane, jednobiegowe, proste, żeliwna balustradka j.w.; do piwnicy ceglane, jednobiegowe, zabiegowe; na piętro drewniane, dwubiegowe, proste, policzkowe, balustrada drewniana z deseczek wycinanych w geometryczny i roślinny motyw; na strych drewniane, jednobiegowe, proste.

**Drzwi zewnętrzne-** drewniane, jednoskrzydłowe, ostrozwieńczone z trójkątnym przeszklonym naświetlem, ramowo-płycinowe (jednopłycinowe), opierzone profilowanymi deseczkami ułożonymi w formy geometryczne, w centralnej części płyciny przeszklenie w formie dwóch pionowo połączonych rombów, klamka zakończona spłaszczoną kulą; drewniane, jednoskrzydłowe z przeszklonym naświetlem, ramowo-płycinowe, płyciny przeszklone.

**Drzwi wewnętrzne-** drewniane, jednoskrzydłowe, ramowo-płycinowe, dwupłycinowe, płyciny profilowane, pomiędzy płycinami rzeźbiony geometryczny motyw dekoracyjny, klamka zakończona spłaszczoną kulą; drewniane, jednoskrzydłowe, ostrozwieńczone, ramowo-płycinowe (dwupłycinowe), płyciny profilowane, dekoracja i klamka j.w.; drewniane w otworze ostrołuczny, jednoskrzydłowe, naświetle przeszklone, ramowo-płycinowe (wielopłycinowe), płyciny przeszklone.

**Okna-** drewniane, ościeżnicowe, dwudzielne, dwupoziomowe, z krzyżem pozornym zdobionym wałeczkiem, czteropodziałowe, skrzydła podsłemia z dwiema poziomymi szczelinami, zawiasy czopowe; okna drewniane, ościeżnicowe, dwudzielne, skrzydła z dwiema szczelinami, zawiasy czopowe; okna drewniane, ościeżnicowe, z dwiema szczelinami, zawiasy czopowe.

**Rzut-** budynek na planie prostokąta wydłużonego w kierunku północ-południe, z prostokątnymi dobudówkami w części południowej i południowo-zachodniej oraz z arkadowym podcieniem wzdłuż zachodniej ściany budynku. Rzut dwutraktowy, trójbiegowy. Schody do piwnicy i na piętro znajdują się w rejonie wejścia do budynku w jego półn-zach. części, a na strych w centralnej części rzutu budynku. W środku wschodniej ściany wyjście na taras i do ogrodu.



14. Kubatura	15. Powierzchnia użytkowa	16. Przeznaczenie pierwotne	17. Użytkowanie obecne
1930 m <sup>3</sup>		mieszkalne	mieszkalne
18. Prace budowlane i konserwatorskie, ich przebieg i dokumentacja (po 1945 r.)		19. Stan zachowania (fundamenty, ściany zewnętrzne, ściany wewnętrzne, sklepienia, stropy, konstrukcje dachowe, pokrycie dachu, wyposażenie i instalacje)	
VIII-X 1980 r.- remont plebanii		Ogólny stan zachowania dobry	
20. Najpilniejsze postulaty konserwatorskie			







1. Miejscowość.....	4. Obiekt (nazwa jak w karcie)	5. Zawartość wkładki (nazwa materiału uzupełniającego)
Sławno	PLEBANIA PARAFII ŚW ANTONIEGO	Opis c.d., zdjęcia
2. Gmina.....		
słupskie		
3. Województwo.....		

**Bryła-** budynek całkowicie podpiwniczony, jednokondygnacyjny, z użytkowym poddaszem, przekryty dachem czterospadowym z kalenicą prostopadłą do ulicy. W zachodniej części budynku arkadkowy podcień z wejściem głównym do budynku. Dobudówka południowa przekryta tarasem, południowo-zachodnia dachem dwuspadowym.

**Elewacja wschodnia-** frontowa- symetryczna, 5-osiowa. Symetrię zakłóca jednookienna południowa dobudówka. W kondygnacji parteru prostokątne otwory okienne i drzwiowe zaakcentowane w licu ściany ostrołucznymi, ceglanyimi zwieńczeniami. W połach nad oknami i drzwiami w 2,4,6 osi umieszczone dekoracyjne elementy z metaloplastyki. Dekoracje z metaloplastyki występują także w szczykach nad oknami poddasza, koszach rur spustowych, rynkach. Trzecią, główną oś budynku podkreśla taras i schody do ogrodu.

**Elewacja północna-** wejściowa- 4-osiowa, trzy osie w symetrycznej części budynku, czwarta oś- ostrołucznie zwieńczony portal wejściowy do zespołu budynków. Nad portalem figura Matki Boskiej z Dzieciątkiem wykonana z kamienia. Prostokątne otwory okienne w 1,2,3 osi akcentowane ostrołucznymi zwieńczeniami, jak w elewacji wschodniej. Centralne okno dłuższe. Metalowe elementy dekoracyjne jak w elewacji wschodniej.

**Elewacja południowa-** niesymetryczna, 5-osiowa. W osiach prostokątne otwory okienne. Elewacja składa się z trzech części czterookiennej dobudówki zwieńczonej balustradą tarasu, jednookiennej części środkowej i bezokiennej ściany dobudówki zachodniej.

**Elewacja zachodnia-** niesymetryczna, 5-osiowa, dwuczęściowa. Część południowa zwieńczona szczytem. Grupa trzech prostokątnych okien zabezpieczona prostymi kratami. W drugiej części elewacji dwa ostrołucznie zwieńczone otwory arkad na ceglanej podmurówce. W 1-osi arkad schody. Elementy metaloplastyki jak w elewacji wschodniej: szczyt nad oknem poddasza rynhaki, kosz rury spustowej.

**Instalacje-** elektryczna, wod-kan, c.o., telefon.



2. ELEWACJA WSCHODNIA



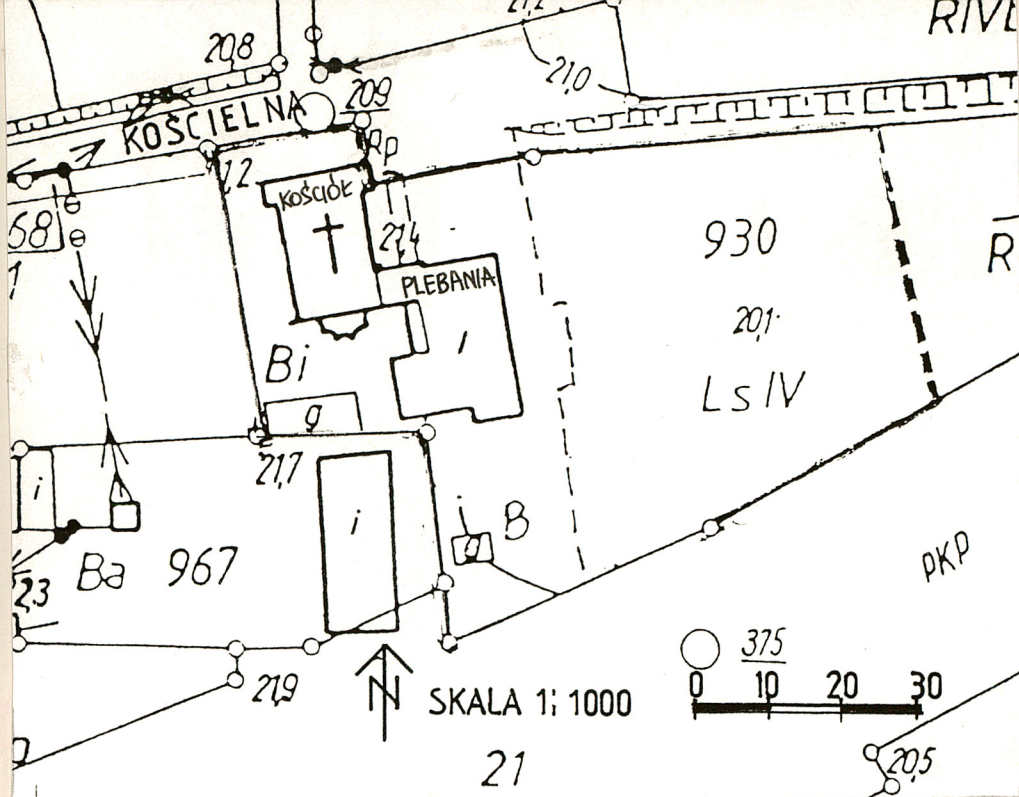
3. ELEWACJA POŁUDNIOWA

Wkładkę założył: GRZEGORZ UNIEJEWSKI, XI.1997r  
(imię, nazwisko, data)

Miejsce przechowywania negatywów: .....

Wzór ODZ 1995 r.

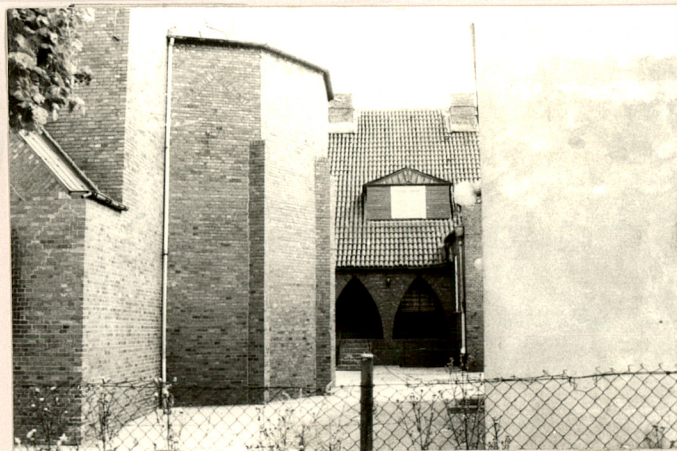




4. GÓRNY BIEG SCHODÓW NA PIĘTRO



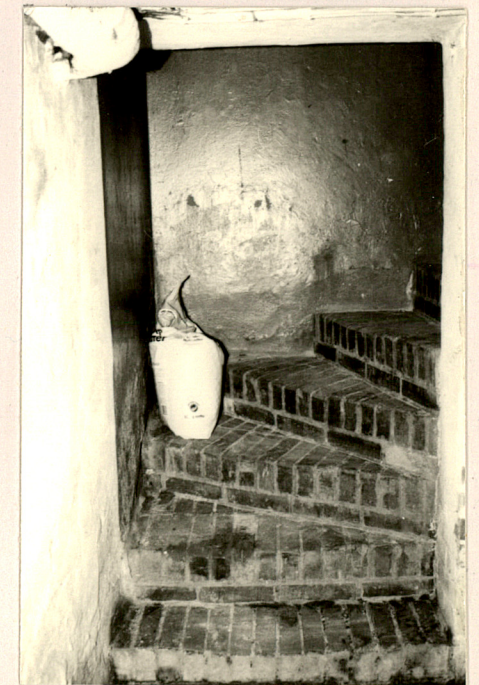
5. DOLNY BIEG SCHODÓW NA PIĘTRO



6. ELEWACJA ZACHODNIA



7. GŁÓWNE WEJŚCIE



8. SCHODY Z PIWNICY



1. Miejscowość <u>Sławno</u>	4. Obiekt (nazwa jak w karcie) <u>PLEBANIA PARAFII P.W. ŚW. ANTONIEGO</u>	5. Zawartość wkładki (nazwa materiału uzupełniającego) <u>Zdjęcia</u>
2. Gmina .....		
3. Województwo <u>śląskie</u>		



9. DRZWI WEJŚCIA GŁÓWNEGO



10. DRZWI DO BUD. PLEBANII



11. DRZWI WEWN.



12. DRZWI WEWN.  
13. —II— —II—



Wkładkę założył: GRZEGORZ UNIEJEWSKI, LISTOPAD 1997 r.  
(imię, nazwisko, data)

Miejsce przechowywania negatywów: .....





14. WIEŻBA DACHOWA



15. OKNA ELEW. ZACH.



16. METALOPLASTYKA ELEW. WSCH.



17. OKNO ELEW. POŁUDN.



18. OKNO I METALOPLASTYKA ELEW. WSCH.



19. KOSZ RURY SPUST.



20. KLAMKA DRZWI WEWN.



1. Miejscowość..... <u>Sławno</u> .....	4. Obiekt (nazwa jak w karcie)	5. Zawartość wkładki (nazwa materiału uzupełniającego)
2. Gmina.....	PLEBANIA PARAFII P.W. ŚW. ANTONIEGO	Zdjęcia
3. Województwo..... <u>śląskie</u> .....		



21. RZEZBA NAD WEJŚCIEM GŁÓWNYM



22. WNEKA OKIENNA NA PIĘTRZE

Wkładkę założył: Grzegorz Uniejewski, listopad 1997 r.  
(imię, nazwisko, data)

Miejsce przechowywania negatywów: .....