

A B C D E F G H I J K L Ł M N O P R S T U V W X Y Z

Nr

290

1. Obiekt

KOŚCIÓŁ PARAFIALNY P.W. ŚW. ANTONIEGO

2. Czas powstania

1925-1926

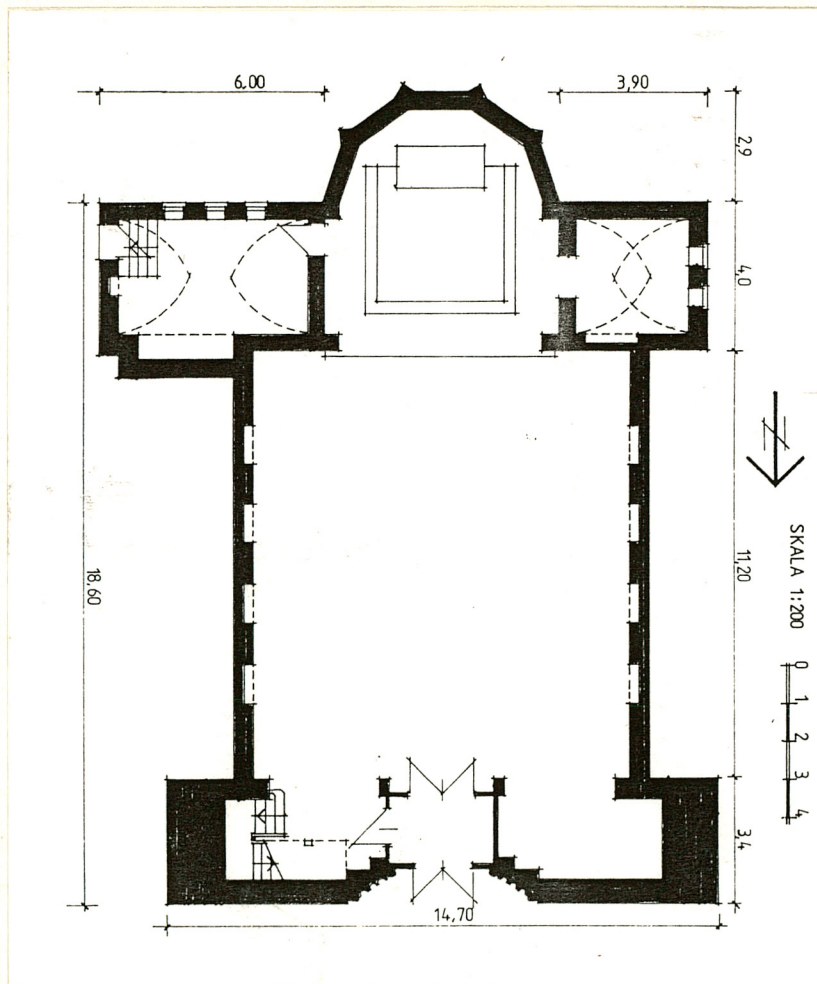
3. Miejscowość

SŁAWNO

11. Zdjęcia, rzut, przekrój, sytuacja, orientacja



1.



RZUT PRZYZIEMIA

4. Adres

ul. Kościelna 12

nr hipoteczny KW

lub. ewid. gruntów

5. Przynależność administracyjna

województwo śląskie

gmina Sławno

6. Poprzednie nazwy miejscowości

niem. Schlawe

7. Przynależność administracyjna
przed 1 VI 1975

województwo koszalińskie

powiat Sławno

8. Właściciel i jego adres

Parafia Rzymsko-Katol
p.w. Św. Antoniego

Diecezja Koszalińsko-Kołobrzeska

9. Użytkownik i jego adres

j.w

10. Rejestr zabytków

Nr A-358/1-2

data 02.09.1997

23 IV 1924 r. przybył do Sławna katolicki ksiądz z zamiarem założenia tam ośrodka duszpasterskiego i budowy nowego kościoła katolickiego. Wywołało to ostry sprzeciw miejscowego ewangelickiego społeczeństwa. Władze sławieńskie wydały zakaz sprzedaży działki budowlanej kościołowi katolickiemu. Mimo takiej sytuacji udało się ks. Nieringowi wspólnie z architektem Dietrichem Suhrem i murażem Kelerem zakupić dn. 24. IX. 1924 za 8 tys. marek działkę pod budowę kościoła. Projektantem kościoła został arch. D. Suhr. Wiosną 1925 r. przystąpiono do jego budowy. Równocześnie z budową kościoła św. Antoniego budowano także przylegającą do kościoła plebanię. Prace te prowadził sam D. Suhr. W 1926 r. wyposażono wnętrze kościoła, a 4. V. tego roku odprawiono pierwszą mszę. 29 maja 1928 r. nastąpiła konsekracja kościoła. Pod koniec 1944 r. kościół pełnił funkcję więzienia dla ok. 200 białoruskich jeńców, natomiast w 1945 Rosjanie zamienili wnętrze kościoła na stajnię dla koni. Przez cały ten okres msze odbywały się na plebani. Po zakończeniu II wojny światowej kościół ponownie zaczął służyć celom kultowym, a w wyniku II Soboru Watykańskiego wnętrze kościoła zostało dostosowane do nowych wymogów liturgicznych.

Sytuacja- kościół położony jest ok. 500 m. na południe od miasta lokacyjnego, przy ul. Kościelnej. Na południe od kościoła w odległości ok. 50 m. przebiega linia kolejowa Słupsk-Koszalin, a 200 m. na wschód kanał miejski. Elewacja frontowa kościoła zwrócona jest w kierunku północnym. Budynek kościoła stanowi jednolite założenie ze zlokalizowaną w sąsiedztwie plebanią.

Materiał, Konstrukcja, technika- fundamenty zakryte, prawdopodobnie kamienno-ceglane, **ściany zewnętrzne** z cegły ceramicznej pełnej, lica z cegły klinkierowej w wątku krzyżowym, **ściany wewnętrzne** tynkowane, **ściany wewnętrzne** z cegły ceramicznej pełnej obustronnie tynkowane.

Sklepienia i stropy- strop drewniany, belkowy,

Wieżba dachowa- drewniana, płatwiowo-kleszczowa, poniżej kleszczy między słupami stężenia z poziomych belek.

Pokrycie dachu- dachówka ceramiczna mnich-mniszka; wieża, zakrystia, absyda- blacha miedziana.

Posadzki i podłogi- posadzka z płytek granitowych, pod ławkami płytki z lastrica.

Schody- wewnętrzne: drewniane, dwubiegowe, powrotne, policzkowe, z prostą drewnianą balustradą, pochwyt drewniany, w zakrystii: drewniane, proste, jednobiegowe.

Drzwi zewnętrzne- drewniane, dwuskrzydłowe, zwieńczone ostrołucznie, ramowo-płycinowe, płycina pełna, opierzona poziomymi deseczkami, prawe skrzydło z szeroką płaską lizeną udekorowaną żeliwnym krzyżem nad klamką, klamka ozdobna, pod klamką masywna kostka podtrzymująca owalną antabę. Zawiasy żelwne pasowe. Górna część ostrołucznego otworu wypełniona murem z płaskorzeźbą św. Antoniego z Dzieciątkiem. Drzwi do zakrystii: drewniane jednoskrzydłowe, ramowo-płycinowe (dwie profilowane płyciny), pomiędzy płycinami dekoracja w formie geometrycznego wzoru,

Drzwi wewnętrzne- drewniane, dwuskrzydłowe, ramowo-płycinowe, płyciny przeszkłone.

Okna- stałe, metalowe, jednodelne, pięciopoziomowe, w środkowym poziomie witraż, ostro zwieńczone, szklone na ołów, zewnętrznie tafla szkła zbrojonego; stałe, metalowe, jednodelne, dwupoziomowe, zewnętrznie zabezpieczone żeliwną kratą, ostrozwieńczone.

Rzut- kościół na planie prostokąta z transeptem i pięcioboczną absydą od południa. We wschodniej części transeptu zakrystia z wejściem do kościoła, w zachodniej otwarte pomieszczenie. W północnej części kościoła prostokątna wieża, w jej parterze wejście główne. Przy wieży klatka schodowa. Kościół jednokondygnacyjny z emporą od północy.

Bryła- zwarta, kościół jednokondygnacyjny, halowy, przekryty dachem dwuspadowym. Wieża kilkukondygnacyjna, czteroboczna, przekryta dachem dwuspadowym. W południowej części kościoła pięcioboczna absyda przekryta dachem pięciospadowym.

Elewacja północna- symetryczna, 7-osiowa, w środkowej osi ceramiczny portal zwieńczony ostrołukowo, o profilowanych ościeżach wypełnionych płaskorzeźbami aniołów i motywów roślinnych, górna część portalu dekorowana płaskorzeźbą przedstawiającą św. Antoniego z Dzieciątkiem. Ościeża szklone w kolorze żelaza. W przyziemiu wieży masywne przypory po bokach. W wyższej części w 2, 4, 6 osi niewielkie proste otwory okienne. w najwyższej części wieży, w jej osiach ostrozwieńczone otwory wypełnione drewnianymi, poziomymi żaluzjami. Po bokach dwa tarasy. Wieża przekryta dachem dwuspadowym.

14. Kubatura ok.1980 m ³	15. Powierzchnia użytkowa	16. Przeznaczenie pierwotne sakralne	17. Użytkowanie obecne sakralne
18. Prace budowlane i konserwatorskie, ich przebieg i dokumentacja (po 1945 r.) 1979 r.- remont wieży kościoła, wymiana instalacji c.o. 1982 r.- wymiana w prezbiterium posadzki na granitową 1985 r.- położenie posadzki granitowej w kościele 1986 r.- naprawa dachu kościoła i ubytków na wieży		19. Stan zachowania (fundamenty, ściany zewnętrzne, ściany wewnętrzne, sklepienia, stropy, konstrukcje dachowe, pokrycie dachu, wyposażenie i instalacje) Ogólny stan zachowania dobry.	
20. Najpilniejsze postulaty konserwatorskie			

21. Akta archiwalne i źródła ikonograficzne (rodzaj, numer i miejsce przechowywania)

23. Uwagi różne

24. Opracowanie karty ewidencyjnej

tekst Grzegorz Uniejewski listopad 1997 r.
imię, nazwisko, data, podpis

plany, rysunki Grzegorz Uniejewski listopad 1997 r.
imię, nazwisko, data, podpis

zdjęcia fotogr. Grzegorz Uniejewski listopad 1997 r.
imię, nazwisko, data, podpis

miejsce przechowywania negatywów

KARTA PO WYPEŁNIENIU PODLEGA OCHRONIE NA PODSTAWIE PRZEPISÓW PRAWA AUTORSKIEGO

22. Bibliografia

Lech Bończa-Bystrzycki - Lokalia i kuracja katolicka
św Antoniego w Sławnie
(1924-1945)

25. Adnotacje o inspekcjach, informacje o zmianach (daty, imiona i nazwiska wypełniających)

26. Załączniki

1. Miejscowość.....	4. Obiekt (nazwa jak w karcie)	5. Zawartość wkładki (nazwa materiału uzupełniającego)
2. Gmina.....	KOŚCIÓŁ PARAF. p.w. św.ANTONIEGO	Opis c.d., zdjęcia
3. Województwo.....		

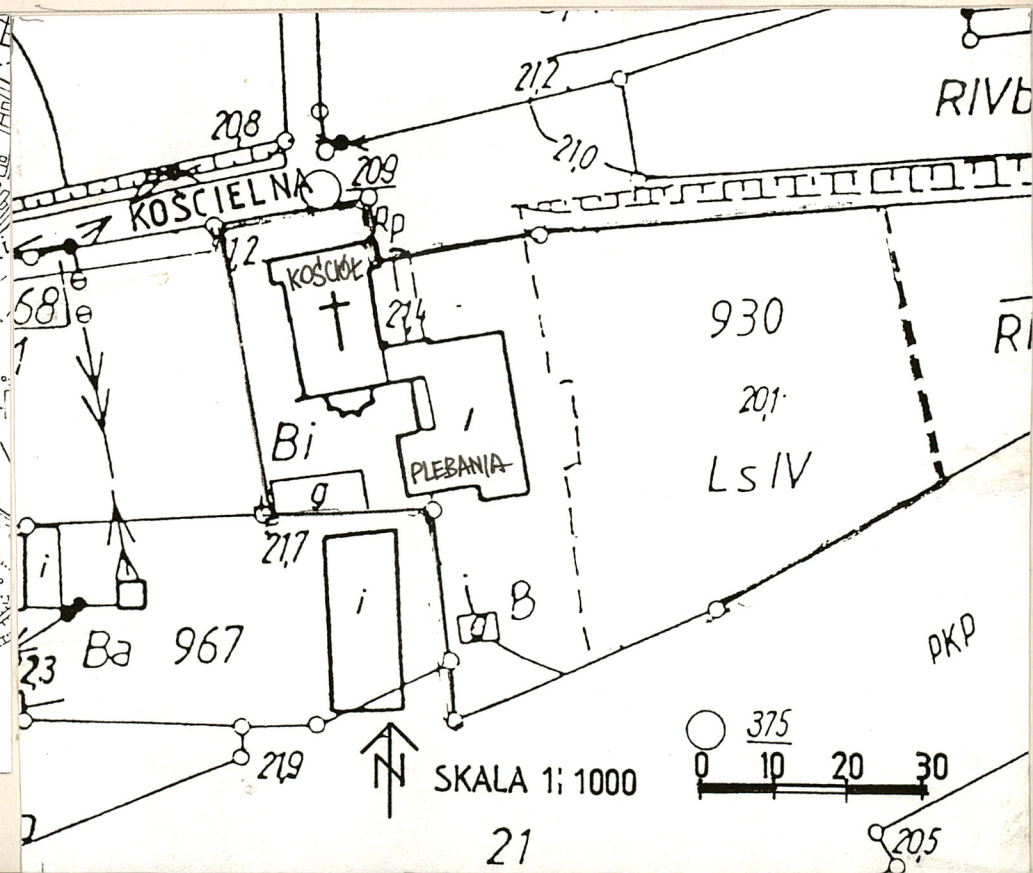
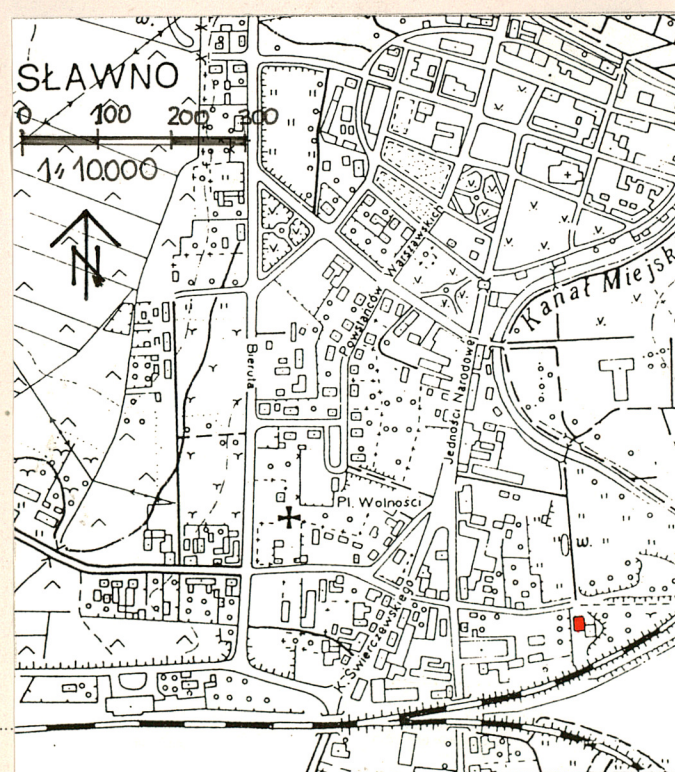
Elewacja południowa- szczytowa, symetryczna, 1-osiowa, bezokienna, w osi absydy. Narożniki absydy wzmocnione do 2/3 wysokości ostrogami.

Elewacja zachodnia- 5-osiowa, niesymetryczna, jednokondygnacyjna. W osiach 1-4 wysokie, wąskie, ostrozwieńczone otwory okienne. W 5 osi dobudówka niższa od elewacji kościoła, przekryta dachem dwuspadowym. W ścianie dobudówki dwa ostrozwieńczone otwory okienne. W ich osiach nad dachem zakrystii dwa prostokątne otwory okienne.

Elewacja wschodnia- jest symetrycznym odbiciem elewacji zachodniej, lecz dobudówka jest łącznikiem kościoła z plebanią.

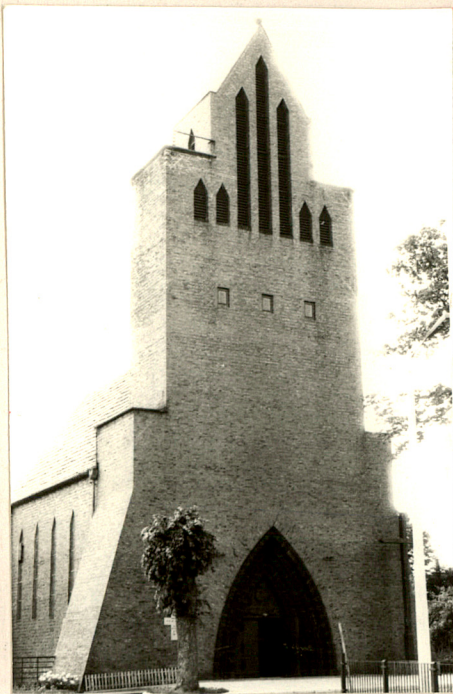
Wyposażenie- z okresu budowy kościoła: ołtarz główny, rzeźby grupy Ukrzyżowanie, rzeźba Madonna z Dzieciątkiem, krzyż ołtarzowy, świecznik ołtarzowy.

Instalacje- elektryczna, c.o.,



Wkładkę założył: GRZEGORZ UNIEJEWSKI, XI.1997

Miejsce przechowywania negatywów:



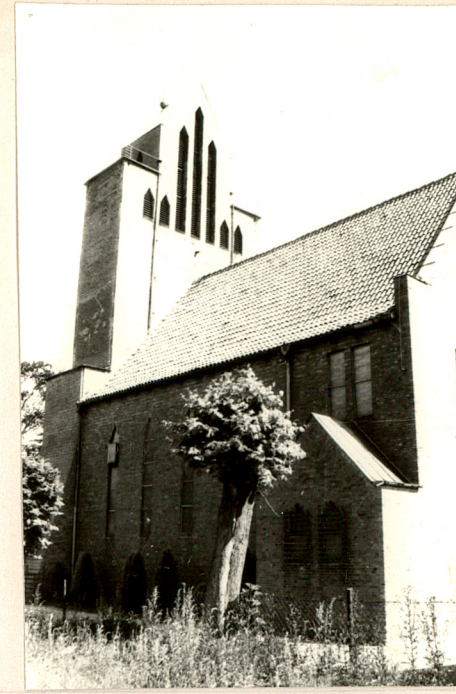
2. ELEWACJA PÓŁNOČNĄ



3. ELEWACJA WSCHODNIA



4. ELEWACJA POŁUDNIOWA



5. ELEWACJA ZACHODNIA



6.



7. WIDOK NA KRUCHTĘ I CHÓR

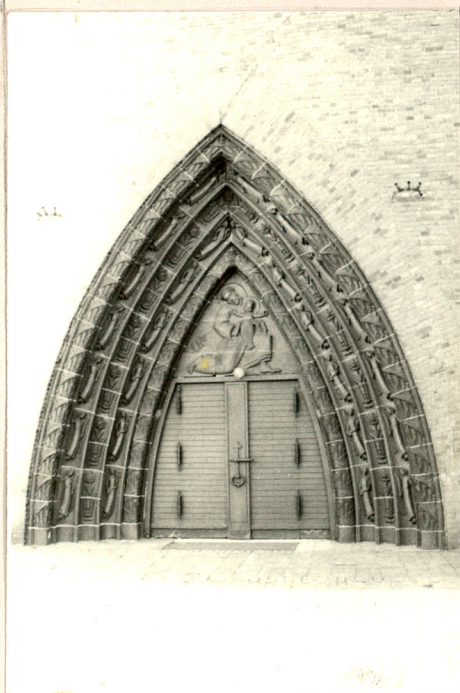
6. WIDOK NA PREZBITERIUM

8. SCHODY NA CHÓR



8.

1. Miejscowość..... Sławno	4. Obiekt (nazwa jak w karcie)	5. Zawartość wkładki (nazwa materiału uzupełniającego)
2. Gmina.....	KOŚCIÓŁ PARAF. P.W. ŚW. ANTONIEGO	Zdjęcia
3. Województwo..... śląskie		



9. PORTAL WEJŚCIA GŁÓWNEGO



10. WIEŻBA DACHOWA



12. „SYGNATURA” I DATOWANIE NA ELEW. WSCHODNIEJ



11. DEKORACJA STROPU

Wkładkę założył: GRZEGORZ UNIEJEWSKI, LISTOPAD 1997r.
(imię, nazwisko, data)

Miejsce przechowywania negatywów:



13. DRZWI WEJŚCIOWE - GŁÓWNE



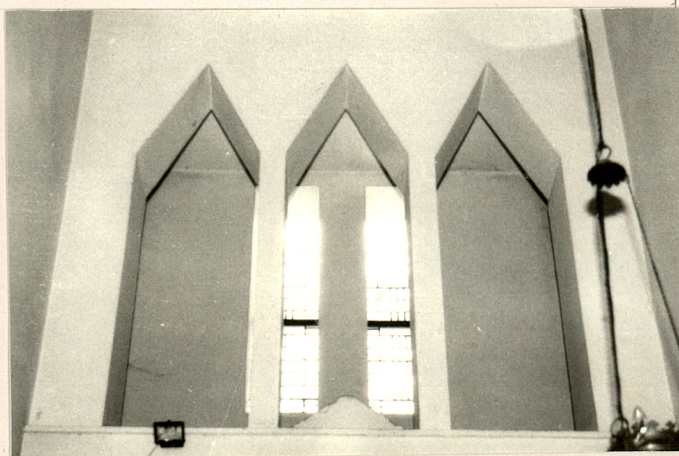
14. DRZWI W KRUCHCIE



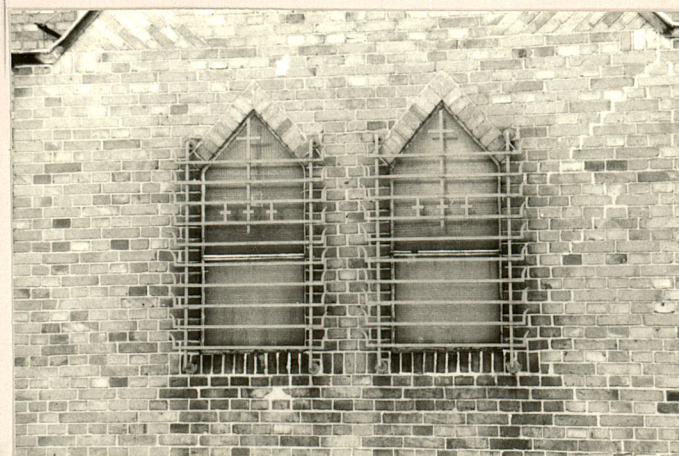
15. DRZWI DO ZAKRYSTII



16. OKNA NAWY



17. OKNA TRANSEPTU - GÓRNE



18. OKNA TRANSEPTU - DOLNE