

1. Obiekt

BUDYNEK MIESZKALNY

2. Czas powstania

XIX / XX w.

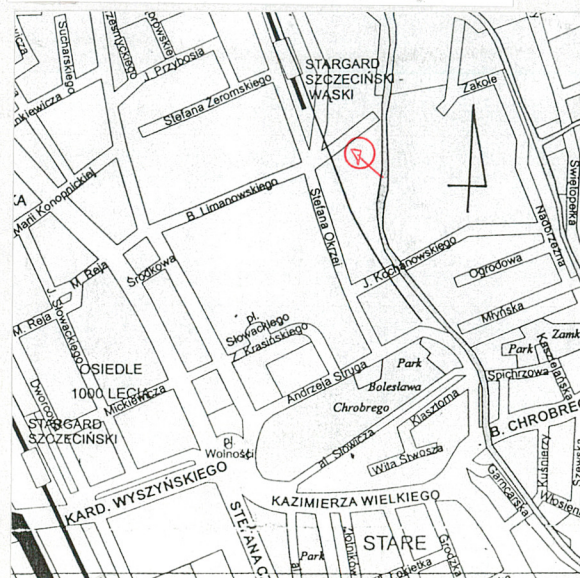
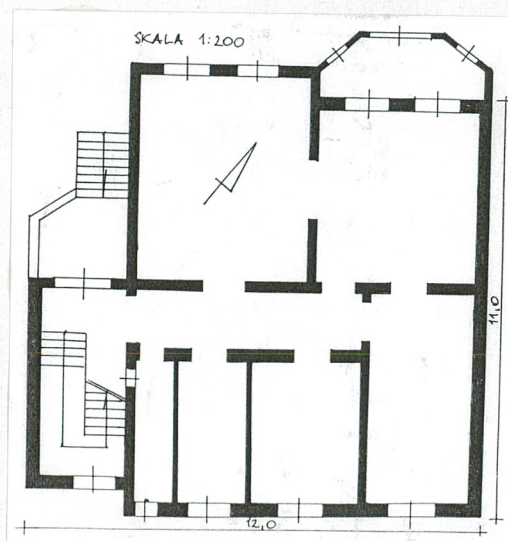
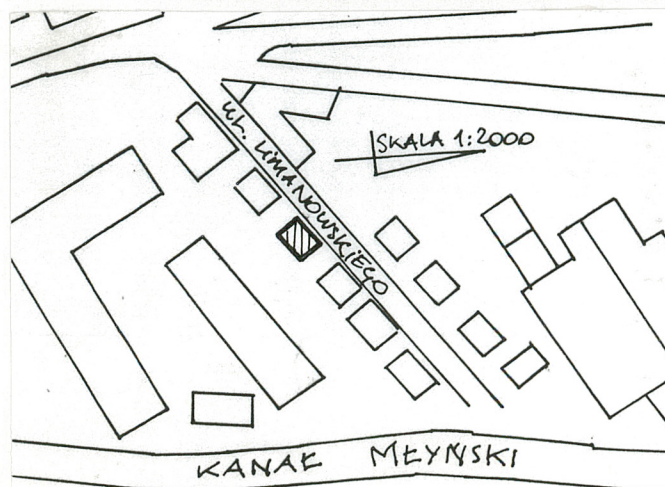
3. Miejscowość

STARGARD SZCZECIŃSKI

11. Zdjęcia, rzut, przekrój, sytuacja, orientacja



Widok od strony zachodniej



4. Adres ul. Limanowskiego 36  
73-110 Stargard Szczeciński  
nr hipoteczny.

5. Przynależność administracyjna  
województwo szczecińskie  
gmina Stargard Szczeciński  
pow. STARGARDZKI

6. Poprzednie nazwy miejscowości  
Stargard  
(do 1945 r.)

7. Przynależność administracyjna  
1 VI 1975  
województwo szczecińskie  
powiat Stargard Szczeciński

8. Właściciel i jego adres  
1. Mieszko Antoni, ul. Limanowskiego 36/1  
2. Dąbrowska Wiera, ul. Limanowskiego 36/2  
3. Głuszokas Anna, ul. Limanowskiego 36/3  
73-110 Stargard Szczeciński

9. Użytkownik i jego adres  
j.w.

10. Rejestr zabytków:



## 12. Autorzy, historia obiektu, określenie stylu.

Ulica Limanowskiego a wraz z nią opisywany budynek wchodzi w skład obszaru dawnego przedmieścia przed bramą Wałową, a konkretnie na północ od tej bramy, pomiędzy ul.Światopelka a Okrzei - w ramionach Iny. Przedmieście to istniało od średniowiecza; tu rozlokowane były młyny i wiatraki miejskie. W ciągu wieków przedmieście to ulegało wielu przekształceniom. W 2 połowie XIX wieku nastąpiło uprzemysłowienie opisywanej części przedmieścia przez założenie rzeźni miejskiej, fabryki mydła i fabryki maszyn. Ten gospodarczy i budowlany ruch w XIX wieku dotyczył zresztą całego miasta, a związany był z budową linii kolejowej. Włączano nowe tereny pod zabudowę, wytyczano nowe ulice. I tak równocześnie z wytyczeniem ul.Wojska Polskiego, pod zabudowę włączono teren wzgórza Kalkenberg, zamknięty od wschodu ul.Okrzei, od północy ul.Limanowskiego, a od południa ul.Struga, przy czym obrzeżna zabudowa powstała w tym czasie - 4 ćwierć XIX wieku - tylko przy ul.Wojska Polskiego i ul.Limanowskiego. Wewnątrz kwartału powstał m.in. szpital miejski (1879 r.) z założeniem parkowym, po jego wschodniej stronie przy ul.Okrzei gazownia miejska (1878 r.). W okolicach gazowni powstała zabudowa mieszkańska oraz spichlerz zbożowy. W rejonie tym, po półn.-wsch. stronie ul.Limanowskiego, przy ul.Rzeźniczej w latach 1894-96 wybudowano rzeźnię miejską, która, założona już w końcu XVIII w., usytuowana była pierwotnie w okolicy bramy Młyńskiej. Po północnej stronie ul.Limanowskiego w końcu XIX wieku wzniesiono szkołę podstawową.

W czasie rozbudowy rzeźni w końcu XIX w. nastąpiło przedłużenie ul.Limanowskiego w kierunku półn.-wsch. i budowa dziewięciu okazałych willi, zamieszkałych przez właścicieli rzeźni. Do tego kompleksu należał opisywany bu-

Opis (sytuacja, materiał, konstrukcja, rzut, bryła, elewacje, wnętrze, wyposażenie, instalacje).

**Sytuacja.** Budynek zlokalizowany w śródmieściu Stargardu Szczecińskiego, w części położonej na północ od Starego Miasta, przy wschodnim krańcu ulicy Limanowskiego, zlokalizowanym pomiędzy linią kolei wąskotorowej a zachodnim brzegiem Kanału Młyńskiego. Budynek usytuowany po południowej stronie ulicy, w zachodniej części terenu luźnej, wolnostojącej, regularnie rozmieszczonej zabudowy, ograniczonego od zachodu ul.Okrzei, od północy ul.Limanowskiego, od wschodu Kanałem Młyńskim a od południa terenem zabudowy magazynowej. Budynek usytuowany w północnej części regularnej działki, z niewielkim przedogródkiem.

**Materiał, konstrukcja, technika.** Posadowienie budynku na fundamentach murowanych, ceglanych. Mury z cegły pełnej, ceramicznej, spojonej zaprawą cementowo-wapienną. Ściany tynkowane od strony zewnętrznej i wewnętrznej zaprawą wapienno-cementową; część elewacji frontowej i bocznej, pd-zach. - licowane cegłą ceramiczną. Stropy drewniane, płaskie. Więźba dachowa drewniana, płatwiowo-kleszczowa. Dach kryty dachówką ceramiczną, zakładkową. Posadzka w sieni terakotowa; na podestach klatki schodowej i w pomieszczeniach podłoga drewniana. Schody zewnętrzne betonowe, wylewane, proste, 1-biegowe. Schody klatki schodowej drewniane, proste, 2-biegowe, z poręczkami, z podestami. Balustrady drewniane, tralki toczone, słupki toczone, poręcze profilowane. Drzwi wejściowe drewniane, prostokątne, płycinowe, 2-skrzydłowe z półkoliście zamkniętym, przeszklonym nadświetlem. Drzwi prowadzące z klatki schodowej do mieszkań - drewniane, płycinowe, 2-skrzydłowe, częściowo przeszklone; nadświetle zamknięte łukiem odcinkowym, przeszklone, z drobnymi podziałami szczeblinowymi. Drzwi do pomieszczeń drewniane, płycinowe jedno i dwuskrzydłowe, prostokątne. Okna drewniane, skrzynkowe, prostokątne, 2- lub 3-skrzydłowe, ze ślimieniem przesuniętym ku górze; słupki i ślimiona ozdobione snycerską dekoracją. W II kondygnacji tylnej elewacji klatki schodowej - okno 8-podziałowe, z drobnymi podziałami wokół dużej, centralnej kwatery, zamknięte łukiem odcinkowym; w górnej kwaterze reliktu szklenia witrażowego. W III kondygnacji - małe, półkoliste okno krosnowe. Ponadto w trójbocznym ryzalicie w elewacji frontowej - okna współczesne, drewniane, zespolone.

**Rzut.** Budynek na planie zbliżonym do prostokąta, z trójbocznym ryzalitem po zachodniej stronie północnego narożnika budynku i ryzalitem klatki schodowej, poprzedzonym schodami w elewacji pd-zach.. Budynek 2-traktowy, z korytarzem pomiędzy traktami. Dwa ciągi komunikacyjne. Wejścia do budynku: od pd-zach. i pn-zach..

**Bryła.** Budynek 2-kondygnacyjny, podpiwniczony, o zwartej bryle. Główna część budynku przekryta dachem 4-spadowym, o kalenicy prostopadłej do linii ulicy. Część poddasza bezpośrednio za szczytem elewacji frontowej, przekryta dachem 2-spadowym, którego pd-zach. połąć stanowi przedłużenie połąć pd-zach. dachu głównej części budynku. Ryzalit klatki schodowej przekryty dachem 2-spadowym o kalenicy prostopadłej do dachu głównej części budynku. W bryle wyróżnia się trójboczny ryzalit w elewacji frontowej i ryzalit klatki schodowej.

**Elewacje.** Elewacja frontowa 2-kondygnacyjna, 6-osiowa. Trzy północne osie, przy narożniku, wyznaczają 2-kondygnacyjny, trójboczny ryzalit, rozczłonkowany dużym, kwadratowym otworem okiennym w osi środkowej oraz wąskimi, prostokątnymi otworami w bocznych osiach. Dwie osie w południowej partii elewacji wyznaczone prostokątnymi otworami okiennymi. Ta część elewacji licowana cegłą. Otwory okienne obrysowane tynkowymi opaskami; pola nadproży ponad otworami I kondygnacji - w formie trójlści wykonanych w tynku. Ponad otworami II kondygnacji - poziomy pas tynku, łączący płaskie, tynkowe pilastry ujmujące południową część elewacji. Część ta zwieńczona trójkątnym szczytem, otynkowanym na całej powierzchni, przeprutym dwoma prostokątnymi otworami okiennymi. Dolne kondygnacje oddziela od szczytu arkadkowy fryz wykonany w tynku. Elewacja boczna, pd-zach. z ryzalitem klatki schodowej, zajmującym południową połowę elewacji. Ryzalit od północy poprzedzony schodami z szerokim spocznikiem. Elewacja pd-zach ryzalitu rozczłonkowana parą wysokich, półkoliście zamkniętych blend z poziomą poprzeczką u podstawy łuków. Dolna część elewacji obwiedziona tynkową ramą. Górną część stanowi trójkątny szczyt z okrągłą blendą na osi. Północna elewacja ryzalitu przepruta w dolnej partii, półkoliście zamkniętym otworem wejściowym.



14. Kubatura	15. Powierzchnia użytkowa	16. Przeznaczenie pierwotne mieszkalne	17. Użytkowanie obecne mieszkalne
ok. 1188 m <sup>3</sup>	ok. 396 m <sup>2</sup>	<p data-bbox="1113 268 1340 300">19. Stan zachowania</p> <p data-bbox="1113 347 2075 499">Ogólny stan zachowania dobry. Budynek zachował w znacznym stopniu detal architektoniczny, jednak wykazuje on znaczny stopień zużycia - na tynku widoczne w wielu miejscach zacieki i odparzenia; ubytki tynku. Zabrudzona i dość zniszczona cegła licowa na elewacjach.</p> <p data-bbox="1113 512 2075 584">Duży stopień zużycia wykazują kominy, które zachowały dawną, rzadko już spotykaną formę.</p>	
<p data-bbox="74 411 814 443">18. Prace budowlane i konserwatorskie, ich przebieg i dokumentacja</p> <p data-bbox="74 491 1075 643">Po II wojnie światowej przeprowadzano następujące prace budowlane: rozebrano ganek przed głównym wejściem do budynku, wymurowano ryzalit w elewacji frontowej, który prawdopodobnie pierwotnie wzniesiony był w lżejszej konstrukcji. W mieszkaniach przeprowadzano bieżące remonty i modernizacje.</p>		<p data-bbox="1113 1023 1589 1054">20. Najpilniejsze postulaty konserwatorskie</p> <p data-bbox="1113 1102 2059 1214">Kompleksowego remontu wymagają przede wszystkim elewacje budynku - w możliwie szybkim czasie powinien zostać wyremontowany detal architektoniczny, który najłatwiej może ulec zniszczeniu.</p> <p data-bbox="1113 1227 2059 1299">Konieczny również przegląd pokrycia dachowego i ocena zakresu jego remontu.</p> <p data-bbox="1113 1311 2059 1383">Cegła licowa na elewacjach wymaga czyszczenia; konieczne założenie nowego fugowania znacznych partii ścian.</p> <p data-bbox="1113 1396 1832 1428">Remontu wymagają również zachowane oryginalne kominy.</p> <p data-bbox="1113 1441 2059 1513">Ocenie technicznej powinna zostać poddana izolacja budynku i stopień zawilgocenia murów.</p>	



21. Akta archiwalne (rodzaj akt, numer i miejsce przechowywania)

24. Uwagi różne

Neg. Nr 52.011-52.012, 52.019-52.025  
Nr ind. dok. Kanzer. 352 a/86

25. Opracował

tekst mgr Tomasz Wolender

plany, rysunki mgr Tomasz Wolender

zdjęcia fotogr. mgr Tomasz Wolender

22. Bibliografia

- Boehmer F., Beitrage zur Geschichte der Stadt Stargard in Pommern, Stargard 1903.
- Kalita-Skwirzyńska K., Studium historyczno-urbanistyczne i projekt wytycznych konserwatorskich [ dla potrzeb nowelizacji planu ogólnego zagospodarowania przestrzennego Stargardu Szczecińskiego ], maszynopis, Szczecin 1991.
- Smulikowska E., Stargard, studium historyczno-urbanistyczne do planu zagospodarowania przestrzennego miasta, Warszawa 1954

26. Adnotacje o inspekcjach, informacje o zmianach (daty, imiona i nazwiska wypełniających)

23. Źródła ikonograficzne i fotografia (rodzaj, miejsce przechowywania, sygnatury)

27. Załączniki

1. Załącznik nr 1, wkładka - opis, fotografie
2. Załącznik nr 2, wkładka - fotografie



1. Miejscowość STARGARD SZCZECIŃSKI	2. Obiekt (nazwa jak w karcie) BUDYNEK MIESZKALNY, ul. Limanowskiego 36	3. Zawartość wkładki (nazwa obiektu lub materiału uzupełniającego) opis, fotografie
--	---	--

**C.d. punktu 13:**

Północna część elewacji pd-zach budynku, o szerokości ok. 1/4 szerokości całej elewacji, licowana cegłą, obwiedziona tynkową ramą. Pośrodku utworzonego w ten sposób prostokątnego pola - płaska, tynkowa, dekoracja przypominająca prostokątną tablicę wspartą na dwóch konsolach. Część ta zwieńczona arkadkowym fryzem takim jak w elewacji frontowej. Elewacja boczna, pn-wsch., gładko opracowana, obrysowana tynkową ramą. Elewacja tylna, pd-wsch., 5-osiowa, 2-kondygnacyjna oprócz 3-kondygnacyjnej, południowej osi. Oś ta wyznaczona w dolnej kondygnacji, prostokątnym otworem wejściowym. Dwie górne kondygnacje wyznaczają otwory okienne klatki schodowej; drugą - prostokątny, trzecią - mały półkolisty. Drugą, licząc od południa, oś wyznaczają małe, prostokątne otwory okienne. Następne dwie osie wyznaczają prostokątne otwory okienne. Ostatnia oś wyznaczona otworami okiennymi zbitymi w kształcie do kwadratu. Wszystkie otwory obwiedzione tynkowymi opaskami. Otwór w dolnej kondygnacji ostatniej osi, z nadprożem obrysowanym łukiem półokrągłym. Pole nadproża ozdobione wyrytą w tynku kompozycją, składającą się z pary półkoli i umieszczonego ponad nimi, na osi, okręgu. Na nadprożu otworu II kondygnacji w tej samej osi, wyryte w tynku trzy półkola. Na nadprożach dwóch sąsiednich otworów II kondygnacji, wyryte trójdzielne łuki kotarowe. Elewacja obwiedziona tynkową ramą.

**Wnętrze.** Wnętrze zachowało w znacznej części dawny układ przestrzenny. Zachowana częściowo klatka schodowa z ozdobnymi elementami. Nie zachowały się sztukaterie, dekorujące prawdopodobnie pierwotnie stropy w pomieszczeniach mieszkalnych.

**Instalacje.** Instalacje: gazowa, elektryczna, wodno-kanalizacyjna, c.o., telefoniczna.

**C.d. punktu 12:**

dynek. Czas jego powstania można wyznaczyć na przełom XIX i XX wieku. Budowniczy obiektu nieznan. Po drugiej wojnie światowej budynek znalazł się w posiadaniu miasta Stargard. Obecnie w posiadaniu kilku rodzin.

Budynek o cechach stylowych eklektycznych.

Wkładkę założył: mgr Tomasz Wolender, grudzień 1996 r.

Miejsce przechowywania negatywów: PSOZ Szczecin





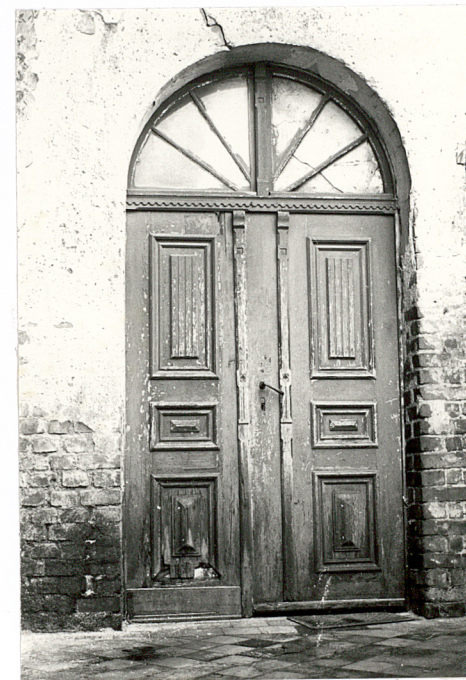
Elewacja tylna



Elewacja boczna półn.-wsch.



Elewacja boczna połudn.-zach.



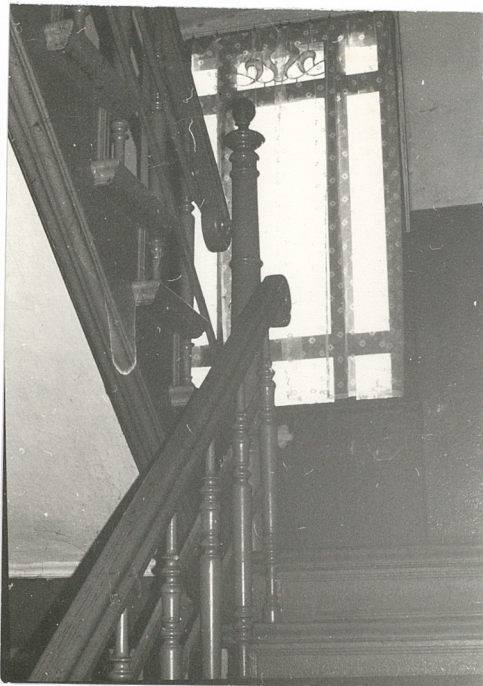
Drzwi wejściowe do budynku



1. Miejscowość  
STARGARD SZCZECIŃSKI

2. Obiekt (nazwa jak w karcie)  
BUDYNEK MIESZKALNY  
ul. Limanowskiego 36

3. Zawartość wkładki (nazwa obiektu lub materiału uzupełniającego)  
fotografie



Fragment wnętrza klatki schodowej



Drzwi do mieszkania



Okno pierwszej kondygnacji elewacji tylnej

Wkładkę założył: mgr Tomasz Wolender, grudzień 1996 r.

Miejsce przechowywania negatywów: PSOZ Szczecin