

A B C D E F G H I J K L Ł M N O P R S T U V W X Y Z Nr

6572  
**ZACHODNIO-  
POMORSKIE**

1. Obiekt

DOM MIESZKALNY (KAMIENICA) NR 5, 5a OB. HOTEL

2. Czas powstania

ok. 1870 (przebudowa 1900-1910)

3. Miejscowość

STARGARD SZCZECIŃSKI

11. Zdjęcia, rzut, przekrój, sytuacja, orientacja



2

4. Adres

Stargard Szczeciński  
ul. Kuśnierzy 5, 5a  
d. Pelzerstrasse 16

5. Przynależność administracyjna

województwo szczecińskie

pow. STARGARDZKI

gmina Stargard Szczeciński

6. Poprzednie nazwy miejscowości

Stargard in Pommern

7. Przynależność administracyjna

przed 1 VI 1975

województwo szczecińskie

powiat Stargard Szczeciński

8. Właściciel i jego adres

PTTK - Zachodniopomorski Zespół Obiektów Turystycznych  
w Szczecinie  
Pl. Batoiego 2

9. Użytkownik i jego adres

Hotel Oddział PTTK w Stargardzie Szczecińskim  
ul. Chrobrego

10. Rejestr zabytków

Nr .....5..... data 19.05.1999



3



4

### 13. Opis (sytuacja, materiał i konstrukcja, rzut, bryła, elewacje, wnętrze, wyposażenie, instalacje)

#### Sytuacja:

Budynek dawnej kamienicy stanowiącej zamknięcie zabudowy ul. Kuśnierzy od strony rzeki usytuowany jest na terenie Starego Miasta, na płn. od kościoła NMP, na prawym brzegu Małej Iny. Obiekt znajduje się po płn. stronie ul. Kuśnierzy tuż za kładką nad rzeką w miejscu gdzie dawna zabudowa została zniszczona, co spowodowało że jest to obecnie budynek wolno stojący. wejście oraz wjazd na teren parceli znajduje się od strony ulicy. parcela przynależna do budynku ma kształt nieregularnego trójkąta gdzie pld.-zach. narożnik wypełnia rzut budynku. Teren działki wyгородzonej za pomocą niskiego murku, w którym osadzono ogrodzenie z prętów metalowych graniczy od zach. i płn.-zach. z płynącą rzeką, od płn.-wsch. z boiskiem szkolnym. Po pld. stronie ulicy znajduje się trawnik.

#### Materiał i technika:

Budynek posadowiony na fundamencie ceglanym. Ściany murowane z cegły, obustronnie tynkowane (wewnątrz tynk cementowo-wapienny, na zewnątrz tynk wapienny). Na elewacji bocznej (wsch.) cokoł oblicowany ceramicznymi płytkami - wtórnie. W piwnicach stropy Kleina na stalowych belkach, wyżej stropy drewniane wyprowadzone na gładko. Klatka schodowa - płyta Kleina na belkach stalowych. Więźba dachowa o konstrukcji płatwiowo-kleszczowej, kryta papą i częściowo ocynkowaną blachą. Podłogi drewniane (deski), częściowo gumolit, wykładzina dywanowa, w łazienkach, kuchni - terakota, a także płytki PCW. Schody żelbetowe, stopnie drewniane, poręcz drewniana, balustrada - drewniane słupki (wtórnie zamontowane).

Stolarka okienna - okna skrzynkowe, 2-dzielne ze ślemieniem, 6-podziałowe o półkolistym nadślemieniu, dwupoziomach, trójkątne. Wszystkie oryginalne okna (z przełomu wieku) posiadają poziomą szczeblinę; dominujące ślemię w formie gzymsu oraz dekoracyjnie opracowane słupki od elewacji zach. W pozostałych elewacjach: elewacja wejściowa od strony ulicy - okna wykonane z profili PCV, 2-dzielne ze ślemieniem, 3-podziałowe o półkolistym nadślemieniu (parter) oraz okna 6-podziałowe; w elewacjach bocznych i tylnych - okna z profili PCV, 2-dzielne ze ślemieniem oraz drewniane skrzynkowe również 2-dzielne ze ślemieniem (strona płn.), oryginalne okna krosnowe zachowane w pomieszczeniach sanitarnych. Drzwi zewnętrzne - ramowo-płycinowe. 2-skrzydłowe z półkolistym nadświetłem wypełnionym szkłem, słupki ozdobione pilastrem, ślemie w formie silnie wyłamanego gzymsu z fryzem. Drzwi wewnętrzne - 1- lub 2-skrzydłowe, ramowo-płycinowe czasami z prześwitami wypełnionymi szkłem, niekiedy z nadświetłami zamkniętymi łukiem odcinkowym lub półkoliście. Słupki oraz ślemiona ozdobnie opracowane.

#### Rzut:

Budynek został wzniesiony na planie zbliżonym kształtem do litery "L". Układ wnętrz zarówno w części pld. jak i zach. dwu i pół traktowy. Do elewacji zach. przylega biegnący przez dwie kondygnacje wykusz z balkonem (później dobudowane)

### 12. Autorzy, historia obiektu, określenia stylu

Budynek wzniesiono ok. 1870 r. - w obrębie murów obronnych Starego Miasta nad kanałem Iny - Mała Ina. Autor i wykonawca projektu nieznany. Jak wynika z ksiąg adresowych właścicielem kamienicy przy Pelzerstrasse 16 (ob. ul. Kuśnierzy 5, 5a) w latach 1872-76 był August Nogel - mistrz garbarski (białokórnik). W 1911 r. obiekt staje się własnością kupca Rosenthola. Od 1925 r. do 1937 r. posiadaczem posesji przy Pelzerstrasse był z całą pewnością handlarz bydłem Julius Aron. Podczas działań wojennych niemalże cała zabudowa ul. Kuśnierzy za wyjątkiem ewidencjonowanej kamienicy została zniszczona. Po 1945 r. budynek zostaje przejęty przez Oddział PTTK w Stargardzie. Poddany licznym remontom i przeróbkom wnętrz, pełni obecnie funkcję hotelu PTTK. Architektura kamienicy utrzymana jest w formach historyzujących z użyciem neorenesansowego detalu. Na podstawie analizy stylistycznej można stwierdzić iż między 1900 a 1910 r. elewacja zach. została poddana modernizacji, zmierzającej do ujednolicenia dwóch równorzędnych pod względem ekspozycji elewacji kamienicy (elewacja zach. i pld.).

<b>14. Kubatura</b> 2.604m <sup>3</sup>	<b>15. Powierzchnia użytkowa</b> 689m <sup>2</sup>	<b>16. Przeznaczenie pierwotne</b> mieszkalne-kamienica	<b>17. Użytkowanie obecne</b> mieszkalne-hotel
<b>18. Prace budowlane i konserwatorskie, ich przebieg i dokumentacja</b>  Budynek został w 1945 r. przeznaczony dzięki staraniom Pana Eugeniusza Góreckiego na siedzibę stargardzkiego Oddziału PTTK. Mimo ogólnie dobrego stanu technicznego budowli, w obiekcie brakowało części okien, podłóg oraz balustrady na klatce schodowej - wszystko zostało wtórnie zamontowane. W październiku 1979 r. przeprowadzono remont generalny obiektu, podczas którego: wykonano prace dekarские, zmianę pokrycia dachowego oraz naprawiono tynki na elewacjach. W 1994 r. rozpoczęto kolejny remont zmierzający do podniesienia standardu pokoi hotelowych. Na pierwszym piętrze oraz we wsch. w części parteru wyposażono poszczególne pokoje w łazienki, obniżono stropy oraz wymieniono stolarkę okienną. W 1996 r. zamieniono ogrzewanie c.o. na koks na ogrzewanie gazowe oraz wymieniono część rynien na nowe (wykonane ze stali chromowanej). Brak dokumentacji dotyczącej w/w prac, prócz projektu przebudowy z 1993 r. - wykonanego przez Z. Ulińskiego		<b>19. Stan zachowania (fundamenty, ściany zewnętrzne, ściany wewnętrzne, sklepienia, stropy, konstrukcje dachowe, pokrycie dachu, wyposażenie i instalacje)</b>  Stan zachowania bardzo dobry. Budynek sukcesywnie remontowany.	
		<b>20. Najpilniejsze postulaty konserwatorskie</b>  Budynek zasługuje na objęcie pełną ochroną konserwatorską - wpis do rejestru zabytków, jako jeden z nielicznych relikwów XIX-wiecznej miejskiej kamienicy ocalałej na terenie Starego Miasta w Stargardzie Szczecińskim	

## 21. Akta archiwalne (rodzaj akt, numer i miejsce przechowywania)

1. Allgemeiner Wohnungs - Anzeiger nebst Adress - und Geschäfts - Handbuch für Stargard in Pommeren auf das Jahr 1872 Ausgearbeitet durch Möhnert Stadt - Secretair und Stellvertveter Polizei - Commisssonus. IV, VII, VIII Jahrgang. Stargard 1872, 1874, 1876. Biblioteka Muzeum Narodowego w Szczecinie.

2. Adressbuch für Stargard in Pommern 1911, 1925 (zbiory w posiadaniu Pana Marcina Majewskiego)

## 22. Bibliografia

1. Kalita-Skwirzyńska K. Stargard studium historyczno-urbanistyczne i projekt wytycznych konserwatorskich. Szczecin 1991.

2. Możejko W. - Rozwój. gosp. miasta Stargardu. mnps pracy magisterskiej Stargard Szczeciński 1969.

3. Smulikowska E. Stargard studium historyczno-urbanistyczne do planu zagospodarowania przestrzennego miasta. Warszawa 1954.

4. Stargard Jahresblatt rocz. 1996. Elnzhorn.

## 23. Źródła ikonograficzne i fotograficzne (rodzaj, miejsce przechowywania, sygnatury)

1. Plan Stargardu, 1938, AP Szczecin, Zbiór kartograficzny sygn. 707

## 24. Uwagi różne

Nr inw. doc. konsz 448c/97 Neg. Nr 56.846-56.889

## 25. Opracował

tekst ..... mgr Dorota Leśniewska, sierpień 1997 r. ....  
imię, nazwisko, data, podpis

plany, rysunki ..... mgr Dorota Leśniewska, sierpień 1997 r. ....  
imię, nazwisko, data, podpis

zdjęcia fotogr. .... mgr Dorota Leśniewska, sierpień 1997 r. ....  
imię, nazwisko, data, podpis

miejsce przechowywania negatywów PSOZ w Szczecinie.....

KARTA PO WYPEŁNIENIU PODLEGA OCHRONIE NA PODSTAWIE PRZEPISÓW PRAWA AUTORSKIEGO

## 26. Adnotacje o inspekcjach, informacje o zmianach (daty, imiona i nazwiska wypełniających)

## 27. Załączniki

wkladek - 4 szt.

1. Miejscowość STARGARD SZCZECIŃSKI	2. Obiekt (nazwa jak w karcie) DOM MIESZKALNY(KAMIENICA) nr 5,5A- OB.HOTEL	3. Zawartość wkładki (nazwa obiektu lub materiału uzupełniającego) Tekst
--	--	--

c.d. pktu 13 :

tworzący na planie formę wydłużonego prostokąta ze ściętym od pld. narożnikiem. Wejście do budynku od strony ulicy jak i podwórza wiedzie poprzez biegnącą na przestrzał sień, odsuniętą nieco z osi części pld. Komunikacja pomiędzy poszczególnymi pomieszczeniami mieszkań (pierwotnie dwa na każdym poziomie) odbywa się za pomocą wąskiego korytarza. klatka schodowa została umieszczona w trakcie tylnym części pld. - schody dwubiegowe, powrotne.

Brwla:

Budynek całkowicie podpiwniczony, o zróżnicowanej liczbie kondygnacji: część od strony ulicy i częściowo od strony rzeki - 3-kondygnacyjowa, partia zach. (od strony kanału) zaś 2-kondygnacyjowa z poddaszem. Część 2-kondygnacyjową nakrywa dach dwuspadowy, z ujętą w trójkątny szczyt wystawką, krytą osobnym dwuspadowym daszkiem (prostopadły do połaci dachowej) oraz mała lukarna uwieńczona hełmem w kształcie ostrosłupa (pierwotnie wystawka flankowana była przez dwie identyczne lukarny). Nad częścią 3-kondygnacyjową znajduje się dach jednospadowy. Narożnik budynku został silnie zaakcentowany poprzez umieszczenie na 3 kondygnacji balkonu przypominającego loggię i zwieńczonego cebulastym hełmem. Elewację zach. urozmaica 2-kondygnacyjny wykusz łączący się integralnie z 2-osiowym balkonem - całość zakończona balkonem w formie tarasu.

Elewacje:

Kamienica posiada dwie elewacje równorzędnie wyeksponowane: elewacja frontowa od ulicy (pld.) i od strony rzeki (zach.). Elewacje w całości otynkowane. Tynk grafitowo-szary powierzchni ścian, kremowo-szary na detalu. Elewacja pld. - fasada asymetrycznie zakomponowana 7-osiowa, na dole niski cokół z gzymsem cokołowym powyżej prostokątne okna półkoliście zamknięte oraz otwór drzwiowy i zakończony półkoliście nadświetlem. Powierzchnia elewacji do wysokości gzymsu kordonowego pokryta zaznaczonym w tynku boniowaniem. Drugą kondygnację artykułują prostokątne otwory okienne okolone opaskami. Powierzchnie pomiędzy gzymsem dzielącym parter od piętra, a gzymsem podokiennym drugiej kondygnacji rytalizują wyrobione w tynku płyciny w formie stojących prostokątów. Cztery z nich tworzą optyczne cokoły pod płaskie pilastry wielkiego porządku. Ponad otworami okiennymi umieszczono gzymsy nawiązujące formą do trójkątnych naczółków -z pustym polem tympanonu (geisony zawieszane na dwóch odcinkach gzymsu wspartego na konsolach ozdobionych esownicami). brak opisywanego elementu nad oknem 3 osi. Horyzontalny element stanowi gzyms podokienny na wysokości 3 kondygnacji. Otwory okienne ostatniego piętra zostały ujęte w prostokątne opaski zwieńczone półkoliście zamkniętymi tympanonami, których wnętrze wypełnia dekoracja stiukowa - motyw groteski z kobiecą maską po środku, łuki naczółków z zaznaczonym klinem. Jedynie okna 3 osi wieńczy tympanon w formie trójkąta. Wertykalną artykulację wzbogacają 4 pilastry z kompozytowymi kapitelami (flankują okna pierwszej i

Wkładkę założył.....Dorota Leśniewska, sierpień 1997 r.

VERTE !

Miejsce przechowywania negatywów.....PSOZ w Szczecinie

trzeciej osi oraz piątej i szóstej). Fasadę wieńczy gzyms koronujący. Płd.-zach. narożnik kamienicy wyróżnia loggia (na wysokości trzeciej kondygnacji) wsparta na tokańskiej kolumnie (3/4) ustawionej na wysokim cokole. Ponad sklepieniem loggi występ w murze pokryty zaznaczonymi w tynku arkadkami - nawiązanie do formy latarni. całość zwieńczona cebulastym hełmem.

Elewacja zach. - symetryczna, 6-osiowa, złożona z dwóch części. Część płd. 3-kondygnacyjna stanowi wizualną kontynuację elewacji frontowej. Bardzo wysoka partia przyziemia pozbawiona dekoracji rozczłonkowana jedynie niewielkimi oknami do piwnicy. Dominującym elementem części płd. jest 2-kondygnacyjny wykusz połączony z balkonem przypominającym loggię. Całość zakończona tarasem. Balustradę balkonu pierwszej kondygnacji zewnętrznej ściany wykuszu rytmitują prostokątne płyciny wyrobione w tynku. Wertykalne podziały tworzą dwie kolumny oraz dwie półkolumny (naroża wykuszy) dźwigające półkoliście zamknięte łuki arkadowe (wielki porządek, kolumny tokańskie). Powierzchnie balustrady balkonu drugiej kondygnacji i zewnętrzną ścianę wykuszu zdobią masywne klince. Ponad łukami arkadowymi widoczne boniowania. Balustradę tarasu ostatniej kondygnacji dekorują prostokątne płyciny. Otwory okienne tejże kondygnacji są oflankowane pionowymi pasami tynku, przypominającymi boniowane lizeny. Powierzchnię elewacji zawartą między oknami a gzymsem koronującym ożywiają płyciny w kształcie leżących prostokątów.

Pln. część elewacji zach. 2-kondygnacyjna z partią poddasza, 3-osiowa i symetryczna. Kondygnację piwnicy rozczłonkują jedynie niewielkie okienka (skrajne okno od pln. największe - pierwotnie bezpośrednio połączone z rzeką). Partia parteru wyodrębniona gzymsem kordonowym. Centralny element kompozycji opisywanej części elewacji tworzy biegnąca przez dwie kondygnacje półkoliście zamknięta arkada, którą wpisane zostały dwie triady okien (parteru i piętra). Pole naczółka powstałego ponad oknami piętra wypełnia stiukowa dekoracja złożona z wycinków koła pokrytych motywem stylizowanej palmy. Środkową oś przedmiotowej części elewacji akcentuje wystawka w formie trójkątnego szczytu, po środku którego umieszczono oeil-le-beuf. Powierzchnię szczytu zdobi odciski w tynku motyw schodków. Na samym szczycie wystawki prostokątny element z zaznaczoną w tynku arkadą, zwieńczony wykutą w metalu sterczyną. Środkową oś flankują prostokątne otwory okienne z identyczną dekoracją jak okna w fasadzie (gzymsy w formie trójkątnych tympanonów na parterze, półkoliste naczółki na piętrze). Elewacje tylne oraz boczne otynkowane na biało, pozbawione dekoracji, rozczłonkowane wyłącznie otworami okiennymi.

### **Wnętrze:**

Układ funkcjonalny wewnątrz został na skutek zmiany sposobu użytkowania obiektu nieco zmieniony, choć pierwotne przeznaczenie nadal jest czytelne. Na dwóch kondygnacjach znajdowały się dwa samodzielne mieszkania - z wspólnej sieni prowadziły wejścia do mieszkań. W części wsch. były to dwa pokoje (do 1945 r. istniała dobódówka stanowiąca przedłużenie skrzydła wsch.). Drugie mieszkanie składa się z 4 obszernych pokoi (dwa w trakcie frontowym część płd. - dwa w części zach.) i dwóch mniejszych (skrzydło zach.). W trakcie od podwórza umieszczono: WC, łazienkę oraz kuchnię (użytkowane obecnie jako pomieszczenia z prysznicami). Podobnie zostały rozwiązane wnętrza I piętra. Na ostatniej kondygnacji znajdują się pojedyncze pokoje, z osobnymi wejściami, przeznaczone dla służby, a później wykorzystywane jako gabinety dentystyczne (w l. 30-tych XX w.). W części zach. - wnętrza strychowe.

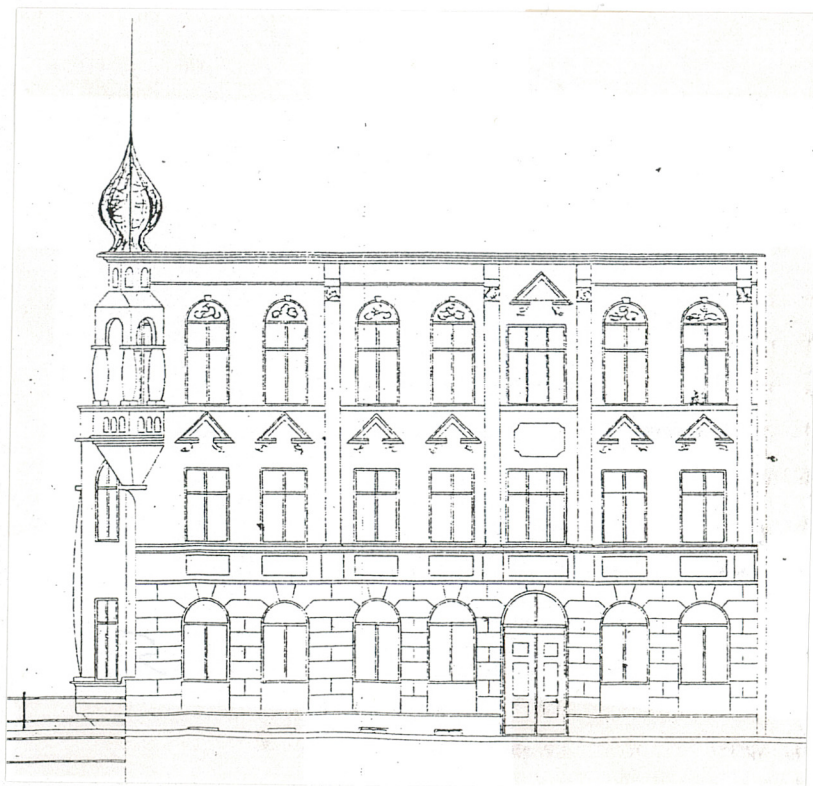
**Wyposażenie:** Częściowo zachowana wewnętrzna stolarka drzwiowa oraz poręcz klatki schodowej.

**Instalacje:** Wodno-kanalizacyjna, gazowa, elektryczna, telefoniczna, rynny, instalacja odgromowa.

1. Miejscowość  
STARGARD SZCZECIŃSKI

2. Obiekt (nazwa jak w karcie)  
DOM MIESZKALNY (KAMIENICA) nr 5, 5A -  
OB. HOTEL

3. zawartość wkładki (nazwa obiektu lub materiału uzupełniającego)  
Przekroje, rzut, orientacja, sytuacja.



5

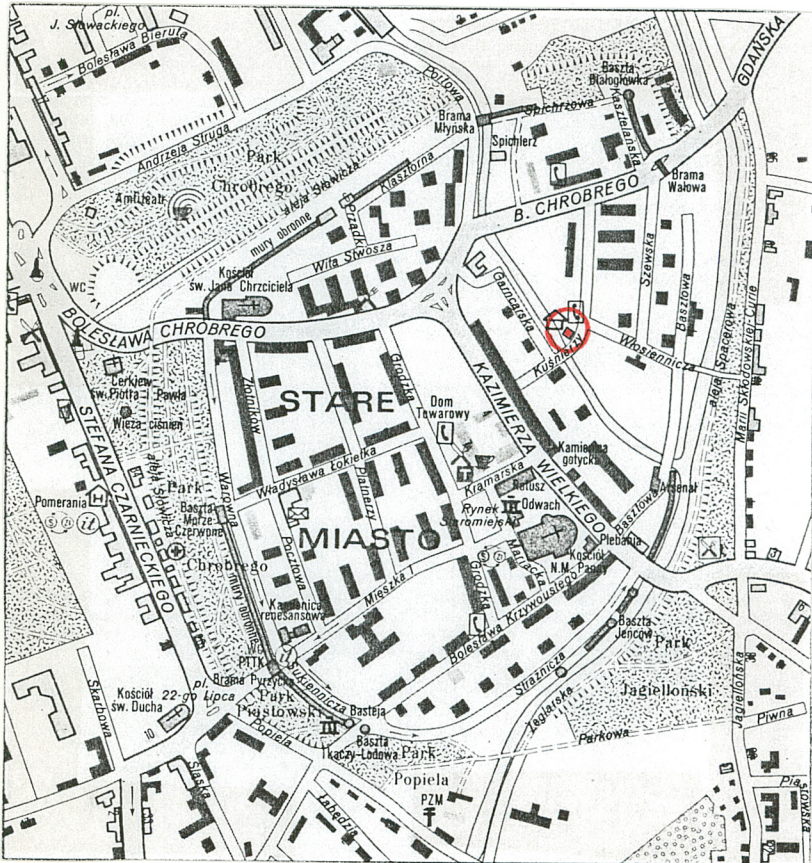


6

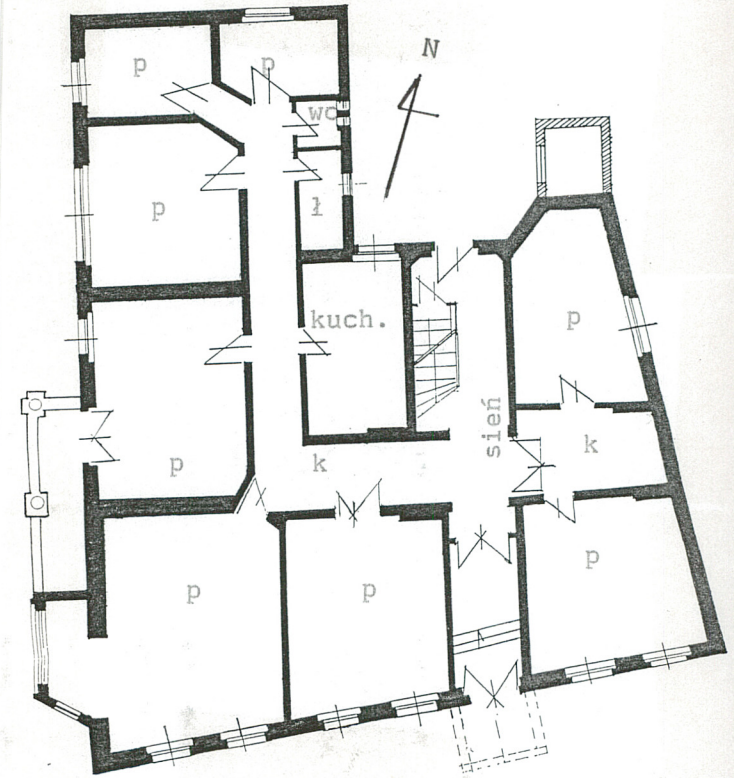
Wkładkę założył .....Dorota Leśniewska, sierpień 1997 r.

Miejsce przechowywania negatywów.....PSOZ w Szczecinie

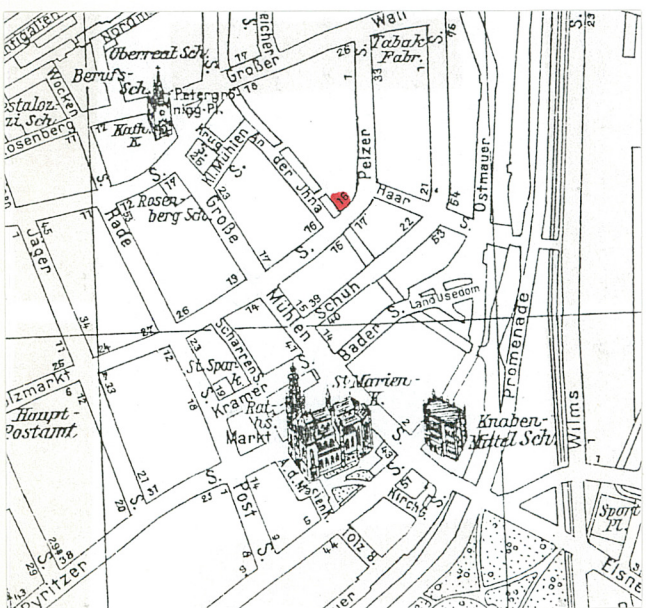
VERTE !



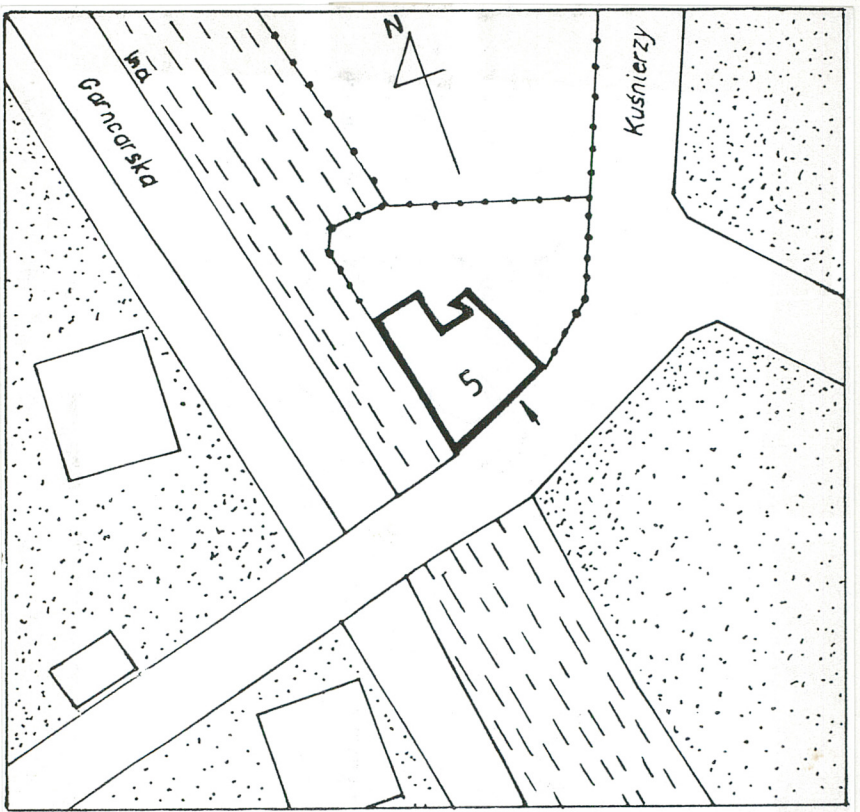
7



9



8



skala 1 : 1000

10

1. Miejscowość  
STARGARD SZCZECIŃSKI

2. Obiekt (nazwa jak w karcie)  
DOM MIESZKALNY (KAMIENICA) nr 5.5A -  
OB. HOTEL

3. zawartość wkładki (nazwa obiektu lub materiału uzupełniającego)  
Zdjęcia.



11



12



13

Wkładkę założył .....Dorota Leśniewska, sierpień 1997 r.

Miejsce przechowywania negatywów.....PSOZ w Szczecinie

VERTE !



14



16



18



15



17



19

1. Miejscowość STARGARD SZCZECIŃSKI	2. Obiekt (nazwa jak w karcie) DOM MIESZKALNY(KAMIENICA) nr 5,5A- OB.HOTEL	3.Zawartość wkładki (nazwa obiektu lub materiału uzupełniającego) Zdjęcia.
--	--	---

Wykaz materiału ilustracyjnego - kamienica przy ul.Kuśnierzy 5, 5a.

- 1.Elewacja frontowa - widok od ul.Kuśnierzy.
- 2.Elewacja zach. i pln. - widok od strony kanału
3. Elewacja zach. - widok od ul.Garncarskiej.
4. Elewacje tylne i boczne.
5. Przekrój - elewacja frontowa ( stan z 1993 r. ).
6. Przekrój - elewacja zach. ( stan z 1993 r. ).
7. Orientacja - plan miasta 1997 r., skala 1 : 5000.
8. Plan Stargardu z 1938 r., skala 1 : 5000.
9. Rzut parteru - skala 1 : 200 (p - pokój, k-korytarz,l-lazienka).
10. Plan sytuacyjny - skala 1 : 1000.
11. Fragment elewacji frontowej - zwieńczenie narożnej loggi helmem.
12. Fragment elewacji zach. - wystawka oraz centralne okna II kondygnacji.
13. Otwór okienny z oryginalną stolarką - elewacja zach.
14. Okno balkonu III kondygnacji - elewacja zach., część pld.
15. Okno wykuszu II kondygnacji - elewacja zach. część pld.
16. Oryginalne drzwi wejściowe - elewacja frontowa.
17. Drzwi wewnętrzne z nadświetłem - sień.
18. Stolarka drzwiowa wewnętrzna - I, II kondygnacja.
- 19.Toczony słupek i drewniana poręcz schodów ( balustrada wtórnie zamontowana ).
20. Drzwi wewnętrzne.
21. Drzwi wewnętrzne.
22. Wieżba dachowa.



20



21

Wkładkę założył .....Dorota Leśniewska, sierpień 1997 r.

VERTE !

Miejsce przechowywania negatywów.....PSOZ w Szczecinie



22