

1. Obiekt

SZKOŁA

2. Czas powstania

1879 r.

3. Miejscowość

STARGARD
SZCZECIŃSKI

4. Adres

ul. Kazimierza Wielkiego 17
73-100 Stargard Szczec.

nr hipoteczny

5. Przynależność administracyjna

województwo szczyecińskie

gmina Stargard Szczeciński

6. Poprzednie nazwy miejscowości

Stargard
(Gross-Muhlen Strasse)

7. Przynależność administracyjna
przed 1 VI 1975

województwo szczyecińskie

powiat Stargard Szczec.

8. Właściciel i jego adres

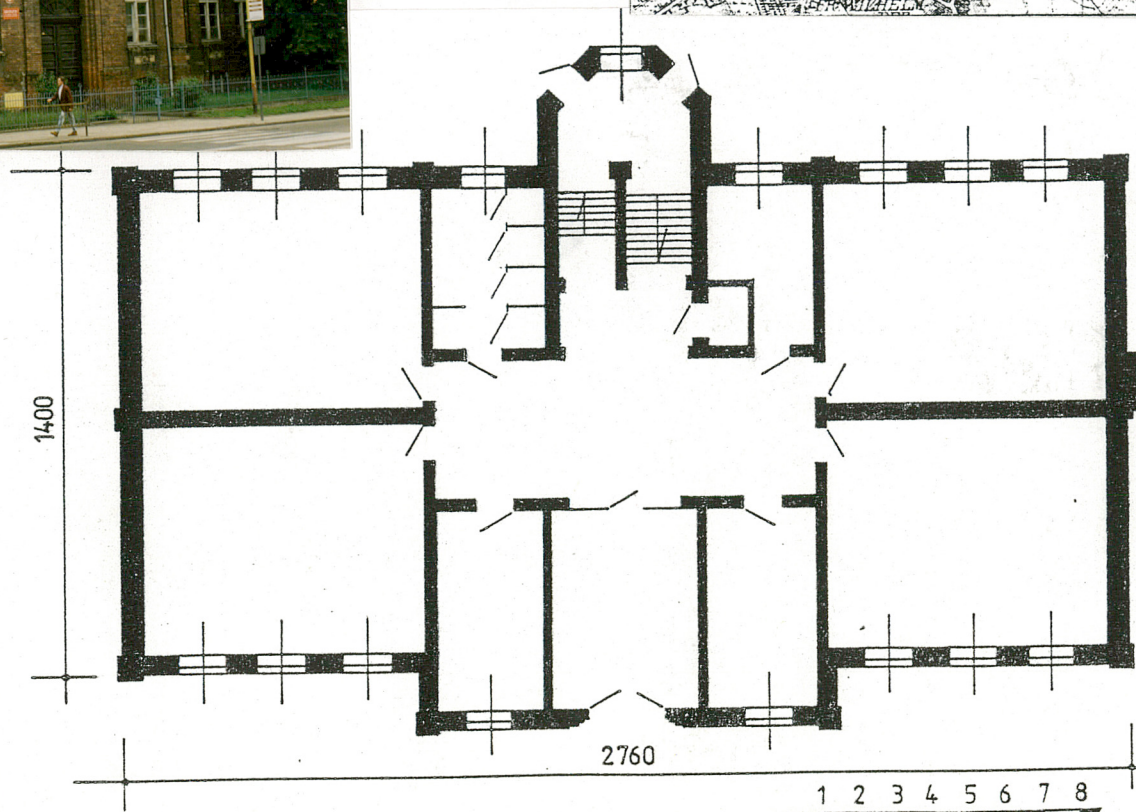
Kuratorium Oświaty i Wychowania
ul. Krzywoustego 1
73-100 Stargard Szczeciński

9. Użytkownik i jego adres

Szkoła Podstawowa Specjalna nr 9
ul. Kazimierza Wielkiego 17
73-100 Stargard Szczeciński

10. Rejestr zabytków

Nr A-1317 data 12.09.1986



4.

Sytuacja

Inwentaryzowany budynek szkolny wzniesiony jest we wschodniej części Stargardu Szczecińskiego, na południowo-wschodnim krańcu historycznego układu urbanistycznego. Obiekt zlokalizowany jest po południowo-wschodniej stronie skrzyżowania ulic Kazimierza Wielkiego i Basztowej, na zachodnim brzegu Iny. Szkoła od strony wschodniej sąsiaduje z kościołem farnym p.w. Najświętszej Marii Panny (odległość ca 60 m), a od strony północnej z zabytkowym budynkiem dawnego arsenału ob. Oddziałem Archiwum Państwowego (odległość ca 50 m). Działka siedliskowa trapezoidalna (długości podstaw ca 40 i 20 m, wysokość ca 60 m), zwrócona dłuższą podstawą w kierunku ul. Kazimierza Wielkiego, ogrodzona od strony południowo- i północno-zachodniej niewysokim płotem z prętów metalowych, a w pozostałej części murem kamienno-ceglanym. Wejścia na teren posesji od strony południowo- i północno-zachodniej. Budynek szkolny wzniesiony jest na froncie siedliska - kalenicowo względem ul. Kazimierza Wielkiego - w odległości ca 10 m od ulicy (poprzedzony jest chodnikiem i trawnikiem; jest to jedyny element zabudowy parceli. Pozostałą część działki zajmuje boisko (zlokalizowane po stronie wschodniej) oraz placyk, przeznaczony na skład opału (po południowo-wschodniej stronie budynku szkolnego). W zachodniej części parceli pojedyncze, kilkudziesięcioletnie kasztanowce.

Materiał, technika, konstrukcja

Posadowienie - obiekt osadzony jest na ławach fundamentowych z cegły ceramicznej (głębokość osadzenia nie rozpoznana z uwagi na konieczność wykonania stosownych badań architektonicznych; najprawdopodobniej dość znaczna). Architektonicznie wyodrębniony cokół budynku, niwelujący nieznaczny spadek terenu w kierunku północno-wschodnim, murowany jest z cegły ceramicznej na zaprawie wapiennej (wiązania muru wozówkowo-główkowe, krzyżowe) i zwieńczony profilowanym gzymsikiem z kształtek ceramicznych o odcieniu kremowym. Wysokość cokołu od 180 do 200 cm ponad poziom gruntu.

Ściany obwodowe (grubość ca 50 cm) murowane z cegły ceramicznej na zaprawie wapiennej; wiązania muru wozówkowo-główkowe, krzyżowe. Materiał budowlany - charakteryzujący się standardowymi wymiarami i typową barwą - wykonany został w cegielni Luisa Gube Co. z Ueckermunde. W obrębie gzymsów i fryzów kształtki ceramiczne o barwie kremowej. Zewnętrzne powierzchnie ścian nietynko-

Inwentaryzowany budynek szkolny wzniesiony został w 1879 r. jako druga z kolei siedziba założonej w 1837 r. szkoły dla dziewcząt (pierwszej na Pomorzu i jednej z pierwszych w całych Niemczech) Wybudowanie nowej siedziby determinował duży napływ chętnych do nauki dziewcząt; pierwotna szkoła była placówką dwuklasową. Wybudowany przy Nowej Bramie (przeprutej w murach miejskich w 1845 r.) obiekt był siedzibą szkoły dla dziewcząt do 1911 r., kiedy to wybudowano nowy budynek szkolny (Szkoła Królowej Lizy) w północno-zachodniej części miasta. W opuszczonym budynku - będącym przedmiotem niniejszego opracowania - po 1911 r. mieściła się początkowo szkoła realna (Realschule), a później szkoła średnia dla chłopców i dziewcząt (Mittelschule für Jungen und Mädchen). W czasie II wojny światowej południowo-wschodnia część budynku (łącznie ze zwieńczeniem ryzalitu tylnego) została uszkodzona wskutek wybuchu bomby. Po odbudowie w latach 40-tych w budynku rozpoczęła działalność szkoła podstawowa nr 5. W 1973 r. obiekt przejęty został przez Szkołę Pod-

<p>14. Kubatura</p> <p>ca 7650 m³</p>	<p>15. Powierzchnia użytkowa</p> <p>ca 1500 m²</p>	<p>16. Przeznaczenie pierwotne</p> <p>szkoła</p>	<p>17. Użytkowanie obecne</p> <p>szkoła</p>
<p>18. Prace budowlane i konserwatorskie, ich przebieg i dokumentacja</p> <p>Obiekt odbudowany po zniszczeniach wojennych w końcu lat 40-tych. W ostatnich 40-tu latach nie prowadzono w budynku poważniejszych prac remontowo-budowlanych, poza bieżącymi, drobnymi naprawami i odmalowaniem wnętrza. W 1989 r. wykonano remont węzła cieplnego, a w 1991 r. obiekt przyłączono do miejskiej sieci c. o.</p>		<p>19. Stan zachowania (fundamenty, ściany zewnętrzne, ściany wewnętrzne, sklepienia, stropy, konstrukcje dachowe, pokrycie dachu, wyposażenie i instalacje)</p> <p>Ogólny stan techniczny budynku dość dobry, nie wykazujący zagrożeń konstrukcyjnych. Nieznaczne spękania ścian obwodowych. Ogólnie zły stan stolarki okiennej (okna nieszczelne). Nieszczelności pokrycia dachu (zwłaszcza w części nad salą gimnastyczną).</p> <p>20. Najpilniejsze postulaty konserwatorskie</p> <p>Opisywany obiekt jest cennym przykładem architektury Stargardu Szczecińskiego z 2. poł. XIX w. Forma architektoniczna budynku - nie wykazująca cech wtórnych - kwalifikuje go do wpisania do rejestru zabytków. Szkoła wymaga kompleksowego remontu- tak w odniesieniu do elewacji jak i wnętrza. Zachowaniu w niezmiennym stanie wymaga kompozycja architektoniczna elewacji oraz forma bryły. Zakres i charakter prac remontowo-budowlanych winien być uzgadniany z WKZ w Szczecinie.</p>	

21. Akta archiwalne (rodzaj akt, numer i miejsce przechowywania)

22. Biblioteka

J. Stampa, Stargard in Pommern. Schicksale einer deutschen Stadt, 1978 (III wyd.)

K. Kalita-Skwirzyńska, Studium historyczno-urbanistyczne i projekt wytycznych konserwatorskich, Szczecin 1991 r. (maszynopis w zb. WKZ Szczecin)

23. Źródła ikonograficzne i fotografia (rodzaj, miejsce przechowywania, sygnatury)

Reprodukcja mapy topograficznej miasta z 1891 r. wg negatywu z Prac. Fot. PKZ Szczecin

24. Uwagi różne

Nr arch. dok. konser. 245/96
Reg. Nr 48.804-48.813

25. Opracował

tekst mgr Cezary Nowakowski, BSiDK Szczecin, czerwiec 1996 r.

imię, nazwisko, data, podpis

plany, rysunki mgr Cezary Nowakowski, BSiDK Szczecin, VI. 1996 r.

imię, nazwisko, data, podpis

zdjęcia fotogr. mgr Cezary Nowakowski, BSiDK Szczecin, VI. 1996 r.

imię, nazwisko, data, podpis

miejsce przechowywania negatywów BDZ Szczecin

KARTA PO WYPEŁNIENIU PODLEGA OCHRONIE NA PODSTAWIE PRZEPISÓW PRAWA AUTORSKIEGO

26. Adnotacje o inspekcjach, informacje o zmianach (daty, imiona i nazwiska wypełniających)

27. Załączniki

3 wkładki szczegółowe

1. Miejscowość S T A R G A R D S Z C Z E C I Ń S K I	2. Obiekt SZKOŁA	3. Zawartość wkładki (nazwa obiektu lub uzupełnienia) tekst, sytuacja, fotografie
--	---------------------	--

c.d. rubr. nr 13 - wane; spoiny muru pierwotnie starannie fugowane. Od strony wnętrza ściany wyprawione gładkimi tynkami wapiennymi, malowanymi farbami wapienno-klejowymi lub wapienno-emulsyjnymi (w dolnych fragmentach - do wysokości ca 160 cm - lamperie z farby olejnej). Szatnia wydzielona we frontowej części hallu przeszklonym przepierzeniem płycinowym. Kabiny w.c. wydzielone w toalecie przepierzeniami z płyt (sklejek). Grubość ścian działowych od ca 12 do ca 45 cm.

Wieżba dachowa w całości wtórna, wykonana z ustawionych krawędziowo desek ; ma ona charakter ramowo-wieszarowy. Konstrukcja ta wykonana została w trakcie powojennej odbudowy.

Pokrycie dachu stanowi papa asfaltowa z posypką, ułożona na lepiku na deskach nabitych na pseudokrokwie ze zdwojonych desek.

Okna - otwory okienne w formie stojących prostokątów (stosunek szerokości do wysokości jak ca 1 : 2, a w oknach sali gimnastycznej jak 2 : 5), przesklepionych nadprożami w formie łuków odcinkowych (w oknach sali gimnastycznej w formie łuków pełnych). Osadzone są tutaj czteroskrzydłowe okna skrzynkowe, dzielone prostymi krzyżami okiennymi; skrzydła podślemienne z podziałem szczepelinowym, trzykwatrowym. W pionie klatki schodowej analogiczne krosnowe (pojedyncze). W sali gimnastycznej okna dzielone są zdwojonymi krzyżami (ślemiona rozmieszczone w dwóch poziomach); osadzone są tutaj okna skrzynkowe, sześcioskrzydłowe (w najwyższym poziomie skrzydła mają chrakter stały), zabezpieczone od strony wnętrza metalową siatką. W piwnicy dwuskrzydłowe okna krosnowe, dzielone słupkami; skrzydła dzielone szprosami na trzy kwatery, zabezpieczone zewnętrznymi metalowymi kratami. Podokienniki zabezpieczone ceramicznymi płytkami, ułożonymi ze spadkiem zapewniającym spływ wody opadowej lub blaszanymi parapetami.

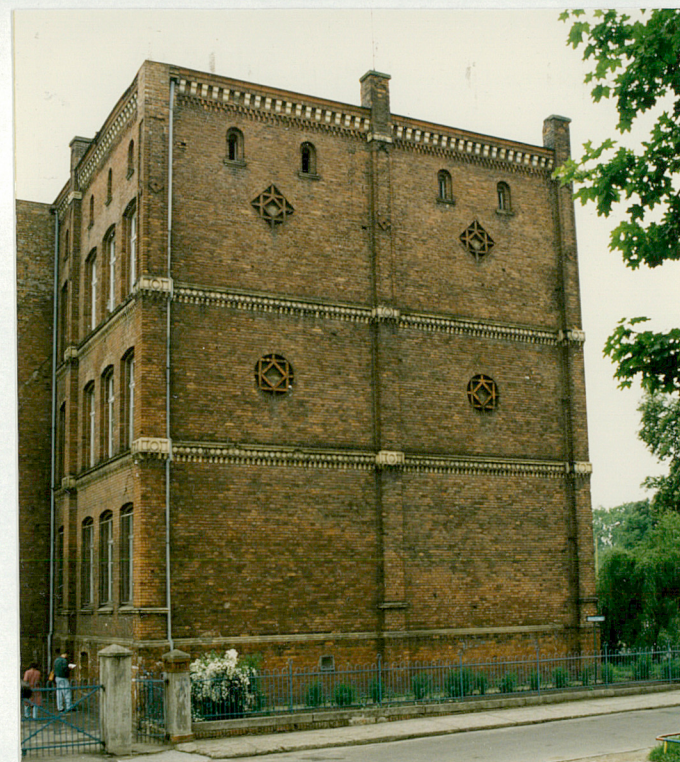
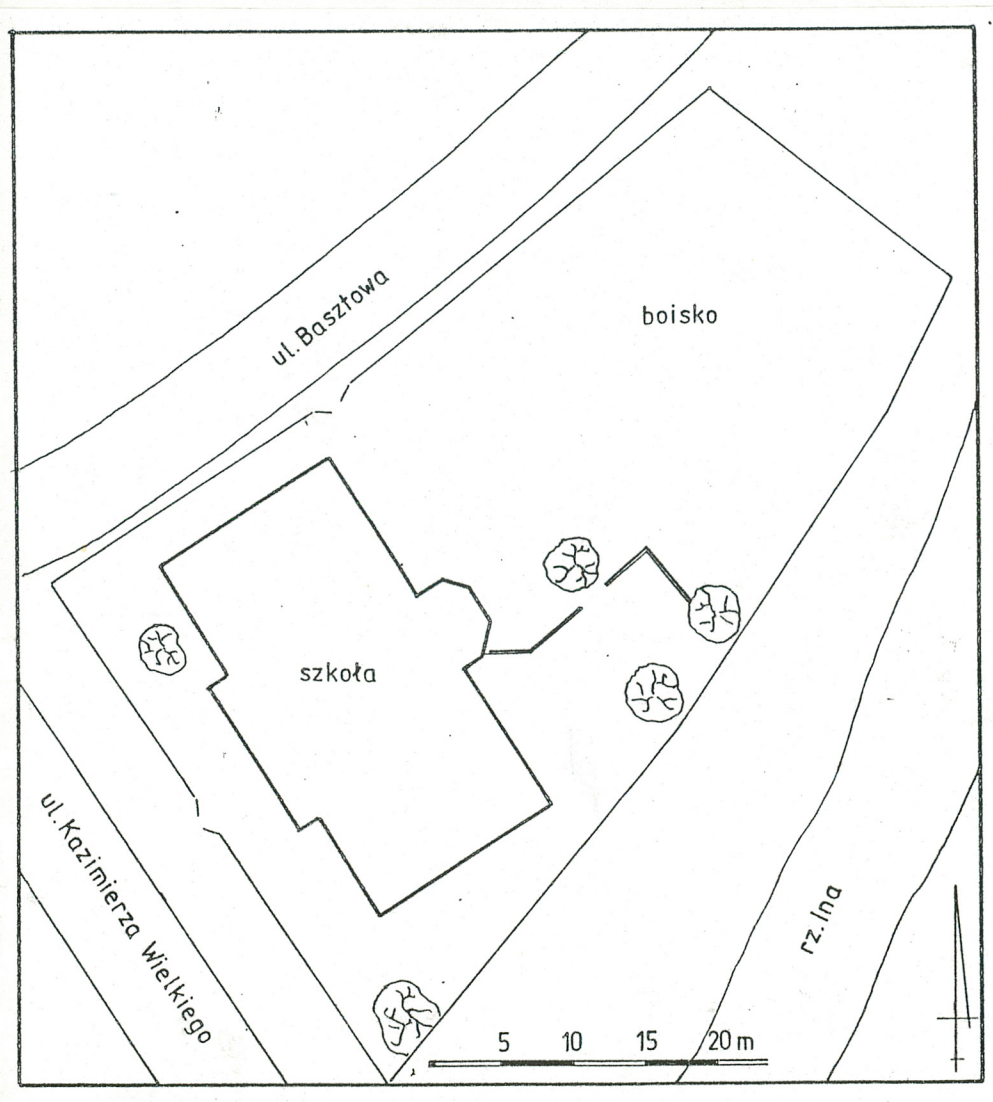
Drzwi - frontowy otwór drzwiowy przesklepiony nadprożem w formie łuku odcinkowego, ujęty schodkowo-uskokowym portalem, będącym częścią pseudoryzalitu. Osadzone są tutaj masywne, dwuskrzydłowe, ramowo-klepkowe drzwi, zawieszone na zawiasach trzpieniowych. Skrzydła drzwiowe zaopatrzone były pierwotnie w naświetla (obecnie szyby są zamalowane). W obrębie otworu drzwiowego - ponad profilowanym ślemieniem - nadświetle, dzielone szczepelinami w układzie pajęczynowym. Wewnątrz budynku stolarka drzwiowa w całości wtórna. Drzwi do klas jednoskrzydłowe, pełne, zawieszone na zawiasach trzpieniowych. W ryzalicie elewacji północno-wschodniej drzwi jednoskrzydłowe, klepkowe; w otworze drzwiowym - ponad prostym ślemieniem - sześciopolowe nadświetle.

Podłogi - w obrębie pomieszczeń I kondygnacji posadzki betonowe wyłożone płytkami PCV, w pomieszczeniach II i III kondygnacji podłogi deskowe (w korytarzu wtórnie nabite płytki PCV); w sali gimnastycznej drewniany parkiet. W piwnicy posadzka wyłożona płytkami tera-

Wkładkę założył: ...mgr.Cezary.Nowakowski,.BSiDK.Szczecin, czerwiec 1995 r.

Miejsce przechowywania negatywów: .BDZ.Szczecin.....

Wzór ODZ 1978 r.



1. Miejscowość S T A R G A R D S Z C Z E C I Ń S K I	2. Obiekt SZKOŁA	3. Zawartość wkładki (nazwa obiektu lub uzupełnienia) tekst, fotografie
--	---------------------	--

c. d. rubr. nr 13 - koty.

Stropy ceramiczne Kleina (na belkach stalowych) nad pomieszczeniami I i II kondygnacji; wyprawione są one gładkimi tynkami wapiennymi i bielone farbami wapienno-klejowymi lub wapienno-emulsyjnymi. Nad pomieszczeniami III kondygnacji drewniany strop belkowy z płycinowym, podwieszanym sufitem (styki płyt oblistwione). Nad piwnicami ceramiczne sklepienia kolebkowe, dzielone gurtami.

Schody dwubiegowe ze spocznikami międzypiętrowymi, wykonane z bloków kamiennych. Biegi rozdzielone są murowanymi ścianami, wytyczonymi w osi ryzalitu elewacji północno-wschodniej. Zejście do piwnicy po jednobiegowych schodach kamiennych.

Rzut

Budynek szkolny założony jest na planie prostokąta o wymiarach 2760 x 1400 cm, zorientowanego na osi NW - SE. Fasada obiektu zwrócona w kierunku południowo-zachodnim, ku ul. Kazimierza Wielkiego. Elewacja frontowa akcentowana - umieszczonym na osi - ryzalitem o rozpiętości 1140 cm, wyprowadzonym o 160 cm poza lico ściany. W elewacji północno-wschodniej - również na osi - trójbocznie zamknięty ryzalit o rozpiętości 480 cm, wyprowadzony poza lico na 320 cm. Główne wejście do obiektu - obecnie nieczynne - usytuowane na osi, w elewacji frontowej; dwa tylne w obrębie ścian trójbocznego zamknięcia ryzalitu północno-wschodniego.

Bryła

Opisywany obiekt ma formę leżącego prostopadłościanu, nakrytego silnie spłaszczonym dachem dwuspadowym. Wysokość całkowita obiektu ok. 1550 cm. Ryzalit północno-wschodni ma formę graniastosłupa o podstawie wielobocznej, wtopionego szeroką podstawą w korpus budynku. Ryzalit ten wieńczy płaski dach pulpitowy. Bryłę obiektu urozmaicają cokołowe sterczyny, wieńczące lizeny opinające narożniki korpusu i ryzalitu frontowego. Szkoła jest obiektem trzykondygnacyjnym (wysokość pomieszczeń użytkowych I - III kondygnacji po ok. 390 cm, sali gimnastycznej ca 500 cm. Budynek jest w całości podpiwniczony (wysokość pomieszczeń piwnicy ca 250 cm). Komunikację pomiędzy kondygnacjami zapewniają dwubiegowe schody, umieszczone w onrębie ryzalitu północno-wschodniego.

Elewacje

Inwentaryzowany budynek szkolny charakteryzuje się starannie opracowaną kompozycją elewacji o klarownych, rytmicznych podziałach tak wertykalnych jak i horyzontalnych. Te pierwsze utworzone są symetrycznie rozłokowanymi osiami przepruć okiennych (elewacje południo-

c. d. wkładka nr 3

Wkładkę założył: .mgr.Cezary.Nowakowski,.BSiDK.Szczecin, czerwiec 1996 r.

Miejsce przechowywania negatywów: ...BDZ.Szczecin.....

Wzór ODZ 1978 r.



4.



5.

1. Miejscowość S T A R G A R D S Z C Z E C I Ń S K I	2. Obiekt SZKOŁA	3. Zawartość wkładki (nazwa obiektu lub uzupełnienia) tekst, fotografie, spis fotografii
--	---------------------	---

c. d. rubr. nr 13 - wo-zachodnia i północno-wschodnia 10-osiove) , ryzalitami obu elewacji długich oraz lizenami spinającymi cokół z gzymsem koronującym mury (opinają one narożniki korpusu budynku i ryzalitu frontowego oraz umieszczone są w osiach elewacji północno-zachodniej i południowo-wschodniej). W elewacji frontowej osie przepruć okiennych - w obrębie III kondygnacji ryzalitu - podkreślone schodkowo-uskokowym obramieniem. W międzyłuczach otworów okiennych sali gimnastycznej zwracają uwagę ceramiczne, koliste medaliony z wyobrażeniami figuralnymi. Z kolei okna I kondygnacji tej elewacji dekorują - pomalowane na kremowo - prostokątne płyciny podokienne zdobione czterolistnymi zwornikami. W układzie horyzontalnym podziały tworzą: 1/ wysoki gzyms, zwieńczony profilowanym gzymsem, 2/ fryzy z kształtek i płytek ceramicznych o odcieniu kremowym, ułożonych na przemian ze standardową cegłą ceramiczną, ułożone bezpośrednio pod podokiennikami okien II i III kondygnacji. W miejscach przejścia przez lizeny fryzy mają okowy kształtek ceramicznych o odcieniu kremowym, 3/ gzyms koronujący, wsparty gęsto rozmieszczonymi kroksztynami o odcieniu kremowym i podkreślony kostkowym fryzem z cegły ceramicznej. W elewacjach szczytowych - w II i III kondygnacji - zwracają uwagę symetrycznie rozmieszczone blendy: koliste w II kondygnacji i kwadratowe w III, wypełnione zgeometryzowaną dekoracją rozetową z cegły ceramicznej.

Wnętrze obiektu zachowało swe pierwotne rozplanowanie, choć część pomieszczeń zatraciło dawną funkcję. Układ pomieszczeń w częściach przyszczytowych dwutraktowy, a w części środkowej dwu- i półtraktowy (sale lekcyjne rozdziela tu korytarz), wykazujący cechy pełnej symetrii lustrzanej.

Instalacje: elektryczna, wodno-kanalizacyjna, gazowa, telefoniczna, c. o.

Spis fotografii:

- 1. Widok ogólny szkoły od zachodu
- 2. Elewacja północno-zachodnia
- 3. Elewacja północno-wschodnia
- 4. Główne wejście do budynku
- 5. Okno piwnicy i płycina podokienna okna I kondygnacji
- 6. Okna III kondygnacji elewacji frontowej
- 7. Dekoracja północno-zachodniej ściany szczytowej
- 8. Fragment wnętrza hallu z widokiem na klatkę schodową
- 9. Fragment wnętrza sali gimnastycznej
- 10. Fragment więźby dachowej

c. d. rubr. nr 12 - stawową Specjalną nr 9 (działającą w innym budynku od lat 50-tych).

W sensie architektonicznym inwentaryzowany obiekt wykazuje cechy typowe dla historyzmu - trendu stylistycznego powszechnie obowiązującego w 2. poł. XIX w. w budownictwie tak mieszkalnym jak - zwłaszcza - i zwłaszcza użyteczności publicznej. Obiekt powstał w okresie

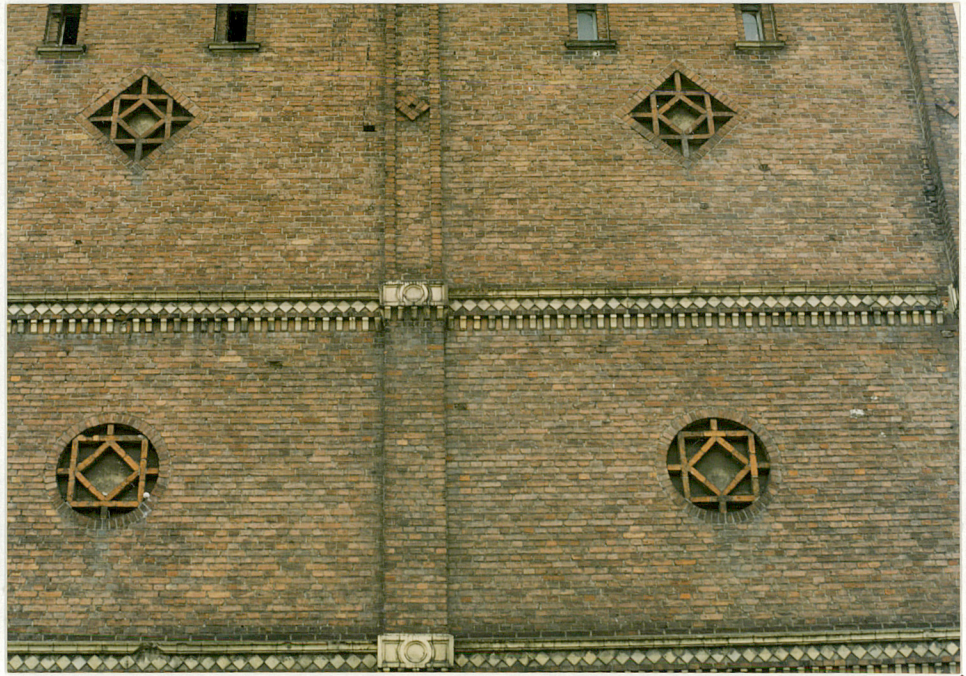
Wkładkę założył: ...mgr.Cezary.Nowakowski,.BSiDK.Szczecin, czerwiec 1996 r.

c. d. wkładka nr 4

Miejsce przechowywania negatywów: BDZ.Szczecin.....



6.



7.

1. Miejscowość S T A R G A R D S Z C Z E C I Ń S K I	2. Obiekt SZKOŁA	3. Zawartość wkładki (nazwa obiektu lub uzupełnienia) tekst, fotografie
--	---------------------	--

c.d. rubr. nr 12 - intensywnej rozbudowy Stargardu Szczecińskiego, po zwycięskiej wojnie Prus z Francją. Stąd łatwo postrzegalne są podobieństwa w zakresie użytych środków wyrazu w kompozycji elewacji wielu obiektów z tego okresu.

Wkładkę założył: mgr. Cezary Nowakowski, BSiDK, Szczecin, czerwiec 1996 r.

Miejsce przechowywania negatywów: BDZ, Szczecin.....

Wzór ODZ 1978 r.



8.



9.



10.