

1. Obiekt

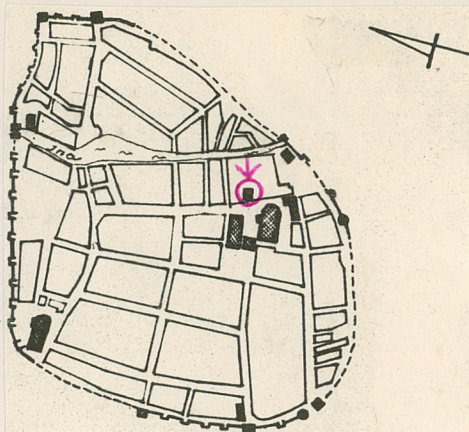
KAMIENICA GOTYCKA, OB. SZKOŁA MUZYCZNA

2. Czas powstania  
Poł.  
XV w.

3. Miejscowość

STARGARD SZCZECIŃSKI

11. Zdjęcia, plan sytuacyjny, rzuty



47346

4. Adres Stargard Szczeciński  
73-100  
ul. Kazimierza Wielkiego 9  
nr hipoteczny .....

5. Przynależność administracyjna

województwo szczecińskie

gmina Stargard

pow. STARGARDZKI

6. Poprzednie nazwy miejscowości

Zitarigroda

Stargrod

Staregard

7. Przynależność administracyjna  
przed 1.VI.1975 r.

województwo szczecińskie

powiat Stargard

8. Właściciel i jego adres

Urząd Miasta i Gminy  
w Stargardzie

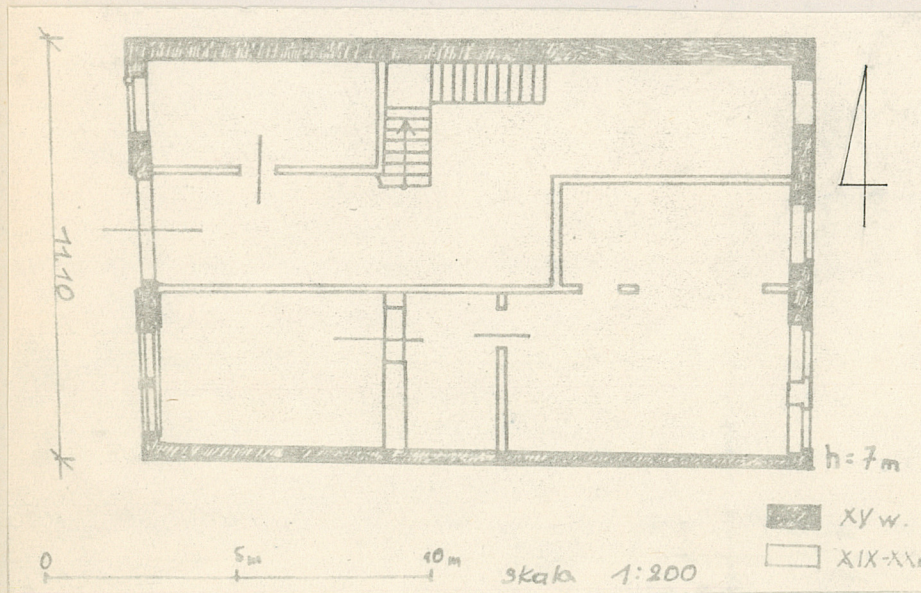
ul. Rynek Staromiejski 1 tel.  
77-27-52

9. Użytkownik i jego adres

Państwowa Szkoła Muzyczna  
w Stargardzie  
ul. Kazimierza Wielkiego 9  
tel. 77-24-48

10. Rejestr zabytków

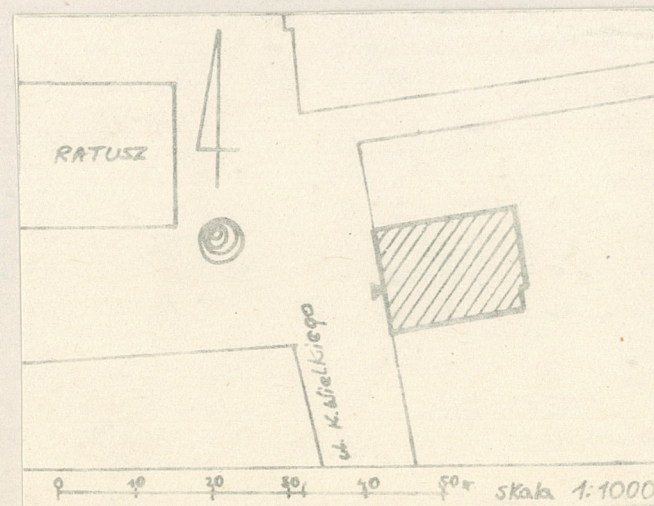
Nr 371 data KL.V.0/12/59



autor zdjęć **G. Solecki**

data wykonania 05.1984r.

miejsce przechowywania negatywów **P.P.PKZ 0/Szczecin.**





12. Autorzy, historia obiektu, określenia stylu.

Zbudowana w 1 poł. XV w. jako typowa, średniowieczna kamienica mieszczańska z kantorem, warsztatem / mieszkaniem na parterze i magazynami na piętrze i na strychu. Wystrój zewnętrzny niegdyś bardzo bogaty z cegły glazurowanej i kształtek - przypisywany Brunsbergowi.

W poł. XVII w. przebudowa. Adaptacja pierwszej kondygnacji magazynów na mieszkania, zmiana kształtu okien oraz zwieńczenie szczytu gdzie w miejsce trójkątnych zakończeń wprowadzono formy wolutowe. Kolejna przebudowa w XIX w. Wówczas zmiana formy okien na I piętrze, i zmiana układ wnętrza. Przed 1939r. na parterze mieściła się restauracja. Kamienica była własnością prywatną. W 1945r. zniszczona w 75%, pozostały tylko fragmenty murów obwodowych i dwie partie fasady. Do odbudowy przystąpiono już w 1951r. i zakończono ją w 1959r. Obecnie własność Miasta i Gminy oraz siedziba Szkoły Muzycznej. Gotycka.

13. Opis (sytuacja, materiał i konstrukcja, rzut, bryła, elewacje, dach wnętrze wyposażenie, instalacje)

Usytuowana przy ul. Kazimierza Wielkiego 9, na wprost dawnego odwachu. Fasadą zwrócona w kierunku zachodnim.

Zbudowana z cegły gotyckiej /fasada/, rozbiórkowej i cegły nowej. Wszystkie elewacje oprócz fasady otynkowane, stropy i schody betonowe, podłogi drewniane, więźba dachowa ciesielska z okresu ostatniej odbudowy. Dach przykryty karpiówką układany w podwójną koronkę.

Założona na rzucie nieregularnego prostokąta o wymiarach 18 x 11,38 z fasadą od strony zach. t.j. ulicy.

Dwukondygnacyjna, zwieńczona od zach. wysokim szczytem blendowym a od wsch. szczytem trójkątnym. Niegdyś w zabudowie zwartej, obecnie wolnostojąca.

Wszystkie elewacje oprócz fasady, otynkowane, dwie dłuższe bezokienne, wschodnia podzielona - współcześnie - prostokątnymi oknami zarówno w przyziemiu jak i w szczycie. Fasada w przyziemiu czteroosiowa, na I piętrze pięcioosiowa. W przyziemiu ostrołukowy, profilowany portal z cegły glazurowanej a po jego bokach trzy okna odcinkowe w płytkich blendach. Nad blendami gzyms wieńczący przyziemie i stanowiący podstawę pierwotnego szczytu. Okna I piętra wybite wtórnie. Szczyt wysoki, podzielony na pięć pól pionowych przy pomocy profilowanych na narożach lizen. Każde pole zwieńczone blendą okrągłą i trójkątnym szczykiem /za wyjątkiem bocznych pól, które mają spływy walutowe/ wewnątrz podzielone laskami na dwie ostrołukowe blendy w których mieszczą się okienka i blendy spichrzowe.

Dach wysoki, dwuspadowy z lukarnami od strony północnej.

Wnętrze o nowych podwałach, bez reliktów średniowiecznych.

Wyposażenie współczesne.

Instalacje elektryczna, wod.-kan. i C.O.



<p>14. Kubatura</p> <p>3.000 m3</p>	<p>15. Powierzchnia użytkowa</p> <p>ok. 200 m2</p>	<p>16. Przeznaczenie pierwotne</p> <p>Kamienica mieszczańska</p>	<p>17. Użytkowanie obecne</p> <p>Szkoła Muzyczna</p>
<p>18. Prace budowlane i konserwatorskie, ich przebieg i dokumentacja</p> <p>W 1951r. rozpoczęcie prac zabezpieczających - ściany frontowej. W L. 1956-1959 odbudowa i adaptacja na szkołę muzyczną, wg projektu K.Schnotale Mróz z PP.PKZ O/Szczecin. koncepcja - odbudowy - odtworzenie bryły i podziałów elewacji frontowej wg. stanu sprzed 1945r. Pozostałe elewacje, dach oraz układ wnętrz, zaprojektowane na nowo i dostosowane do fasady. Dokumentacja projektowa złożona z 5 pozycji wykonana w PPPKZ O/Szczecin w L.1954-1959. Autorem projektu arch.jest K.Schnotale-Mróz. Szczecin 1955r.</p>		<p>19. Stan zachowania (fundamenty, ściany zewnętrzne, ściany wewnętrzne, sklepienia, stropy konstrukcje dachowe, pokrycie dachu, wyposażenie i instalacje)</p> <p>Fundamenty w stanie dobrym. Ściany zewnętrzne zniszczone; tynki popękane i łuszczące się. Lico ceglane miejscami zwiędnięte p wypłukanych spoinach.</p> <p>Wszystkie pozostałe elementy w stanie dobrym.</p>	
<p>20. Najpilniejsze postulaty konserwatorskie</p> <p>Konieczne jest podjęcie prac renowacyjnych przy fasadzie, gdzie należy koniecznie uzupełnić wykruszone cegły i spoiny.</p>			



21. Akta archiwalne (rodzaj akt, numer i miejsce przechowywania)

22. Bibliografia

2. K.Kalita Skwirzyńska. Stargard Szczeciński  
Ossolineum 1984r. s. 114-118.

1. N.Zaske, Henryk Brunsberg, jego twórczość i znaczenie  
w; Sztuka Pobrzeża Bałtyku  
Warszawa 1978r. s. 200.

23. Źródła ikonograficzne i fotografie (rodzaj, miejsce przechowywania, sygnatury)

1. Widok fasady. Fot. z 1936r.  
Neg. Muzeum Narodowe Szczecin.

24. Uwagi różne

25. Wypełnił

Kazimiera Kalita Skwirzyńska

imię i nazwisko

data 06. 1984r.

26. Sprawdził

imię i nazwisko

data

27. Załączniki

wkładka nr. 1



1. Miejscowość

STARGARD SZCZECIŃSKI

2. Obiekt (nazwa jak w karcie)

KAMIENICA GOTYCKA OBS.  
SZKOŁA MUZYCZNA

3. Zawartość wkładki (nazwa obiektu lub materiału uzupełniającego)

1 fot od str. wsch.



elewacja wsch.

65273

Wkładkę założył: Kazimiera Kalita Skwirzyńska 08.1984 r.  
(imię, nazwisko, data)Miejsce przechowywania negatywów: PP PKZ O/Szczecin.

Wzór ODZ 1978 r.