

1. Obiekt

URZĄD POWIATOWY I ZIEMSKI, OB. URZĄD MIEJSKI

2. Czas powstania

1901 r.

3. Miejscowość

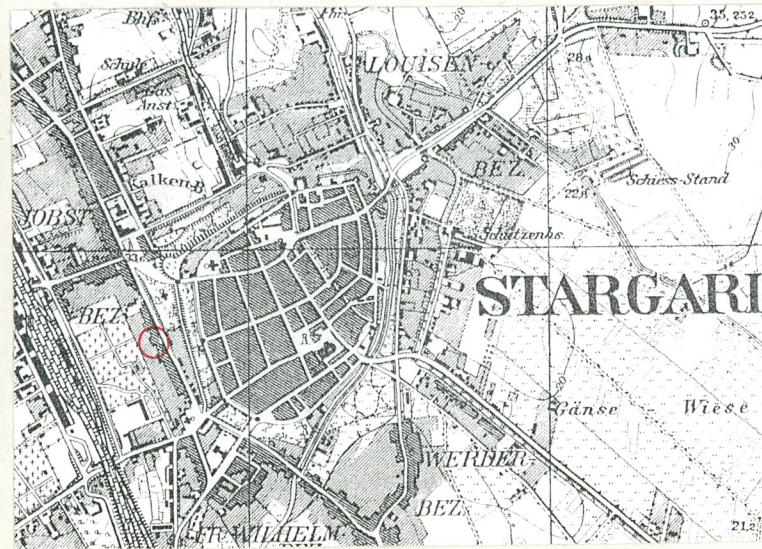
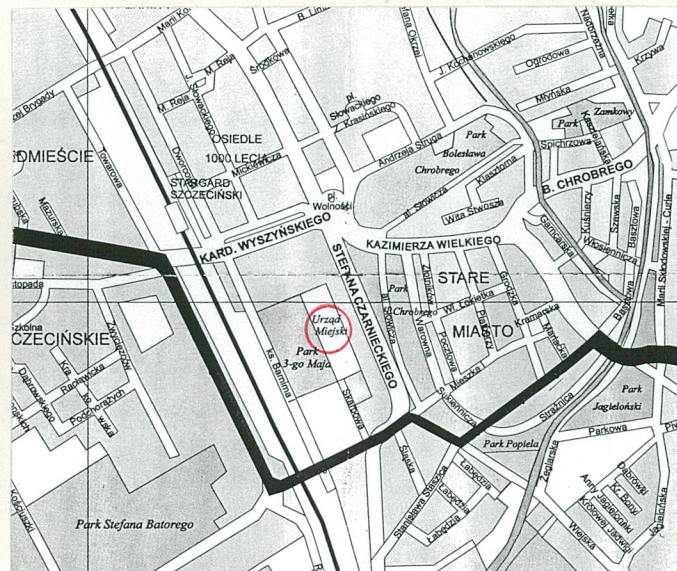
STARGARD
SZCZECIŃSKI

11. Zdjęcia, rzut, przekrój, sytuacja, orientacja



1. Fasada – elewacja wschodnia.

2. Elewacja zachodnia.



4. Adres **ul. S. Czarnieckiego 17/18**
73-110 Stargard Szczec.

nr hipoteczny **KW** [redacted]

lub. ewid. gruntów

5. Przynależność administracyjna

województwo **szczecińskie**
gmia **Stargard Szczeciński**

6. Poprzednie nazwy miejscowości **castro Zitari-**
grodz/1124/; castro Stargrod/1140/;
Stargard/1186/; Starogard/1188/;
Starigart/1217/; Ztaregard/1220/;
Staregarde/1234/; Staregrodz/1238/;

7. Przynależność administracyjna
przed 1 VI 1975

województwo **szczecińskie**
powiat **Stargard Szczeciński**

8. Właściciel i jego adres **Gmina Miasto Star-**
gard Szczeciński, ul. S. Czarniec-
kiego 17/18, 73-110 Stargard Szcz.

9. Użytkownik i jego adres **Urząd Miejski,**
ul. S. Czarnieckiego 17/18,
73-110 Stargard Szczeciński

10. Rejestr zabytków

Nr data

12. Autorzy, historia obiektu, określenie stylu

Początek Stargardowi dało rzemieślnicze podgrodzie z ok. VII-VIII w. oraz warowny gród z ok. poł. IX w., powstały w okolicy ul. B. Chrobrego i Baszty Białogłówni, otoczony pierścieniem wałów drewniano-ziemnych, umocnionych od wschodu korytem Iny. W XI w. na terenie podgrodzia funkcjonował targ. W 1124 r. bp. Otton z Bambergu dokonał chrztu mieszkańców Stargardu i poświęcił wzniesiony na podgrodziu kościół św. Marcina. Od II poł. XII w., za sprawą nadań ziemskich sprowadzonym w 1186 r. joannitom oraz w 1199 r. augustianom-eremitom, na lewym brzegu Małej Iny rozwijał się drugi organizm, tzw. "Nowe Miasto", z własnym targiem i kościołem /zaczątkiem kościoła NMP/ oraz świątyniami klasztornymi. Od 1240 do 1248 r. ziemia stargardzka pozostawała pod bezpośrednim zwierzchnictwem biskupów kamieńskich. Nadanie praw miejskich magdeburgskich w 1253 r. przez ks. Barnima I, a następnie zmiana w 1292 r. na korzystniejsze dla rozwoju kupiectwa i mieszczaństwa prawo lubeckie przez ks. Bogusława IV dotyczyło obu osad, które z czasem zspoliły się w jeden miejski organizm. Liczne przywileje, zwł. wolna od cła żegluga po Inie aż do Zalewu Szczec. stanowiły zachętę dla kolonizatorów, którzy w XIII w. przybywali zwł. z obszarów nadłabskich i osiedlali na terenie lewobrzeżnego miasta. W 1295 r. książę wyraził zgodę na zburzenie grodu, zniesienie urzędu kasztelana i ograniczenie władzy suwerena. Ludność słowiańska została zepchnięta poza granice miasta, na tworzące się przedmieścia. Rozpoczęto budowę murów kamienno-ceglanych, które wytyczyły obszar nowego osiedla miejskiego, obejmującego dawne miasto słowiańskie i miasto lewobrzeżne. Do miasta, rozbudowanego w XIV i XV w. pro wadziły bramy: Pyrzycka, Świętojańska, Wałowa i Młyńska. Centralnym punktem był Rynek z Ratuszem /k. XIV w./, zagospodarowany najpóźniej i dlatego tylko tu uzyskano

13. Opis (sytuacja, materiał i konstrukcja, rzut, bryła, elewacje, wnętrza, wyposażenie, instalacje)

Sytuacja – Budynek usytuowany na zachód od Starego Miasta, tuż poza obrębem średniowiecznych murów, po zachodniej stronie ulicy S. Czarnieckiego, łączącej dawne przedmieścia: przed Bramą Pyrzycką i Św. Jana; w ciągu zabudowy. Od pñ. flankowany budynkiem banku /PBK/, od pñd. kamienicą mieszkalną. Po zachodniej stronie budynku w granicach działki zlokalizowany jest dziedziniec o nawierzchni asfaltowej z dojazdem; w metalowym ogrodzeniu od zach. umieszczono dwie bramy. Południową część podwórza zamyka murowany budynek gospodarczy z garażami. Od zachodu z terenem Urzędu sąsiaduje Park 3-go Maja. Teren opada w kierunku zachodnim.

Materiał – Fundamenty nie badane z braku dostępu. Ściany zewnętrzne i wewnętrzne murowane z cegły ceramicznej pełnej spojonej zaprawą wapienną i cementowo-wapienną. Wątek muru krzyżowy. Mur przyziemia zewnętrzny o gr. 68,7 cm.; wewnętrzny o gr. 53,42 cm. Część ścian wewn. poddasza o gr. 12,5 cm. z płyty gipsowo-kartonowej na ruszcie stalowym, wypełnionym wełną mineralną. Elewacja frontowa nie tynkowana /cegła licówka/ z cokołem obłożonym ciosami granitowymi. Elewacje od zachodu otynkowane, zakończone profilowanymi gzymsami, cokół wykończony lastrikiem. Detal architektoniczny elewacji frontowej /obramienia okienne, portale, gzymsy, fryzy i sterczyny/ ceglany. Ściany wewn. pomalowane farbami wapiennymi; w korytarzach do 1,5 m. wysokości olejne lamperie. W sali pñn-wsch. na piętrze /od frontu/ ściany wewn. do 1,5 m. wys. pokrywa dębowa boazeria płycinowa. Nad piwnicami strop ceramiczny, odcinkowy, na belkach stalowych. Nad korytarzami stropy ceramiczne oparte o ściany i stropy stalowo-ceramiczne. Na wyższych kondygnacjach stropy stalowo-ceramiczne i drewniane ze ślepym pułapem. Na poddaszu strop podwieszony, ocieplony wełną mineralną, na ruszcie stalowym podwieszonym do konstrukcji dachowej i umocowanym do ścian murowanych. Strop sali konferencyjnej /narożnej, pñn-wsch./ na piętrze w budynku gł. drewniany, belkowy, powala z desek dębowych, belki żłobkowane, w miejscach przecięcia zdobione ornamentem kwiatowym, w centrum umieszczony zwornik /fot/. Więźba dachowa drewniana, dwupoziomowa, rozporowo-zastrzałowa; obciążenie z płatwi przenoszone jest na podpory za pomocą rozpór i zastrzałów; górą, w więzarach pełnych krokwie ściągnięte kleszczami, ponad którymi umieszczono cienkie jętki. Dach pokryty dachówką ceramiczną karpiówką podwójną w koronkę, z wyjątkiem dachu nad częścią środkową budynku głównego w trakcie zachodnim i dachów w narożnikach południowych skrzydła zachodniego, pokrytych papą na deskowaniu. Rynny i rury spustowe z blachy ocynkowanej, malowanej. W piwnicy posadzki betonowe na gruncie, pokryte częściowo lastrikiem, deskami drewnianymi i PCV. Na wyższych kondygnacjach posadzki betonowe, wykończone PCV /korytarze/, parkietem /pokoje/ i terakotą /sanitariaty/. Schody zewnętrzne wsch. przed wejściem gł. betonowe, jednobiegowe, ograniczone murowaną ceglana balustradą. Schody zewn. do piwnicy, pñn-zachodnie, betonowe, jednobiegowe, przyściennie, z murowaną balustradą od str. pñn., zabezpieczoną metalową barierką. Schody wewn. pñd-zach. w budynku głównym – główne – łączące wszystkie kondygnacje, dwubiegowe powrotne, na płycie żelbetowej, stopnice pokryte PCV, balustrada metalowa o drewnianej poręczy. Schody wewn. pñn-zach. w budynku gł. z parteru na I piętro, dwubiegowe powrotne, na płycie żelbetowej, stopnice lastrikowe, balustrada drewniana o kręconych słupkach. Schody wewn. pñn. w skrzydle zachodnim, łączące wszystkie kondygnacje, dwubiegowe powrotne, na płycie żelbetowej, o stopniach drewnianych, stopnice obite PCV, balustrada drewniana o okrągłych, żłobkowanych słupkach. Schody w sieni /wsch./ betonowe, jednobiegowe o metalowych poręczach wmurowanych w ściany boczne.

14. Kubatura 10844 m ³	15. Powierzchnia użytkowa 1915,2 m ²	16. Przeznaczenie pierwotne Urząd Powiatowy i Ziemski	17. Użytkowanie obecne Urząd Miejski
18. Prace budowlane i konserwatorskie, ich przebieg i dokumentacja (po 1945 r.) 1994 - likwidacja kotłowni i założenie pieca gazowego. 1996 - całkowita wymiana instalacji c.o. na grzejniki panelowe łączone rurami miedzianymi. 1997 - całkowita wymiana instalacji elektrycznej oraz wymiana wszystkich okien na plastikowe.		19. Stan zachowania (fundamenty, ściany zewnętrzne, ściany wewnętrzne, sklepienia, stropy, konstrukcje dachowe, pokrycie dachu, wyposażenie i instalacje) Obiekt znajduje się w trakcie gruntownego remontu; wymiana stolarka okienna i instalacja elektryczna. W planie: kapitalny remont dachu, opierzeń, instalacji odgromowej, malowanie wewnętrzne, remont podłóg.	
20. Najpilniejsze postulaty konserwatorskie			

21. Akta archiwalne i źródła ikonograficzne (rodzaj, numer i miejsce przechowywania)

P.Schröer, Stargard in Pommern, Berlin 1922 - il. na str. 37.
Uwzględniony na mapie z 1914 r. W:J.Stampa, Stargard in Pommern...
Elmshorn 1974, str. 148.
Mapa topograf.z 1922 r., w zbiorach BDZ w Sz-nie.

22. Bibliografia

J.Stampa, Stargard in Pommern. Schicksale einer deutschen Stadt,
Elmshorn 1974.

P.Schröer, Stargard in Pommern, Berlin 1922 r.

K.Kalita - Skwirzyńska, Stargard Szczeciński, Wrocław 1983 r.

J.L.Jurkiewicz, M.Majewski, Stargard Szczeciński i okolice, Stargard
1997 r.

Stargarder Adressbuch 1925.

Dokumentacja projektowa dla budynku UM w Stargardzie Szcz; PROMOR
centrum techniki stoczniowej, Sz-n 1997 r. /pod kier. inż. J.Pran-
deckiego/.

23. Uwagi różne

Nr inv. dot. konser 4426/8 /Reg. 56.512-56.525

24. Opracowanie karty ewidencyjnej

tekst Lidia Kozłowska, XII 1997 r.
imię, nazwisko, data, podpis

plany, rysunki Lidia Kozłowska, IX 1997 r.
imię, nazwisko, data, podpis

zdjęcia fotogr. Lidia Kozłowska, IX 1997 r.
imię, nazwisko, data, podpis

miejsce przechowywania negatywów PSQZ o/Sz-n

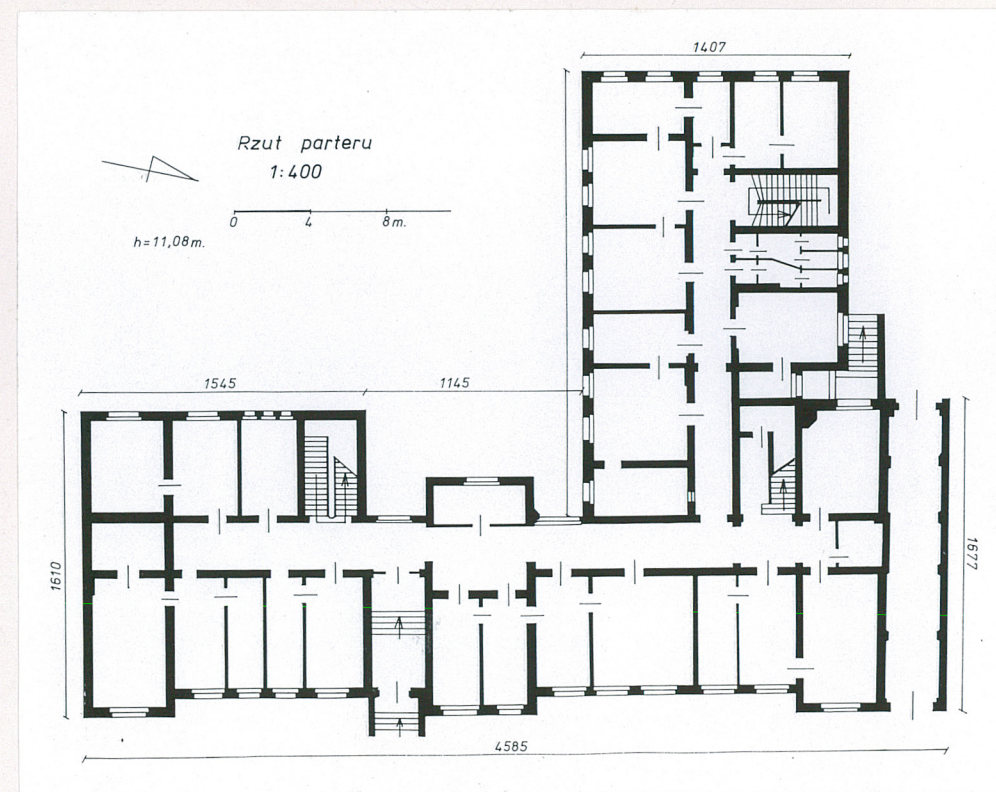
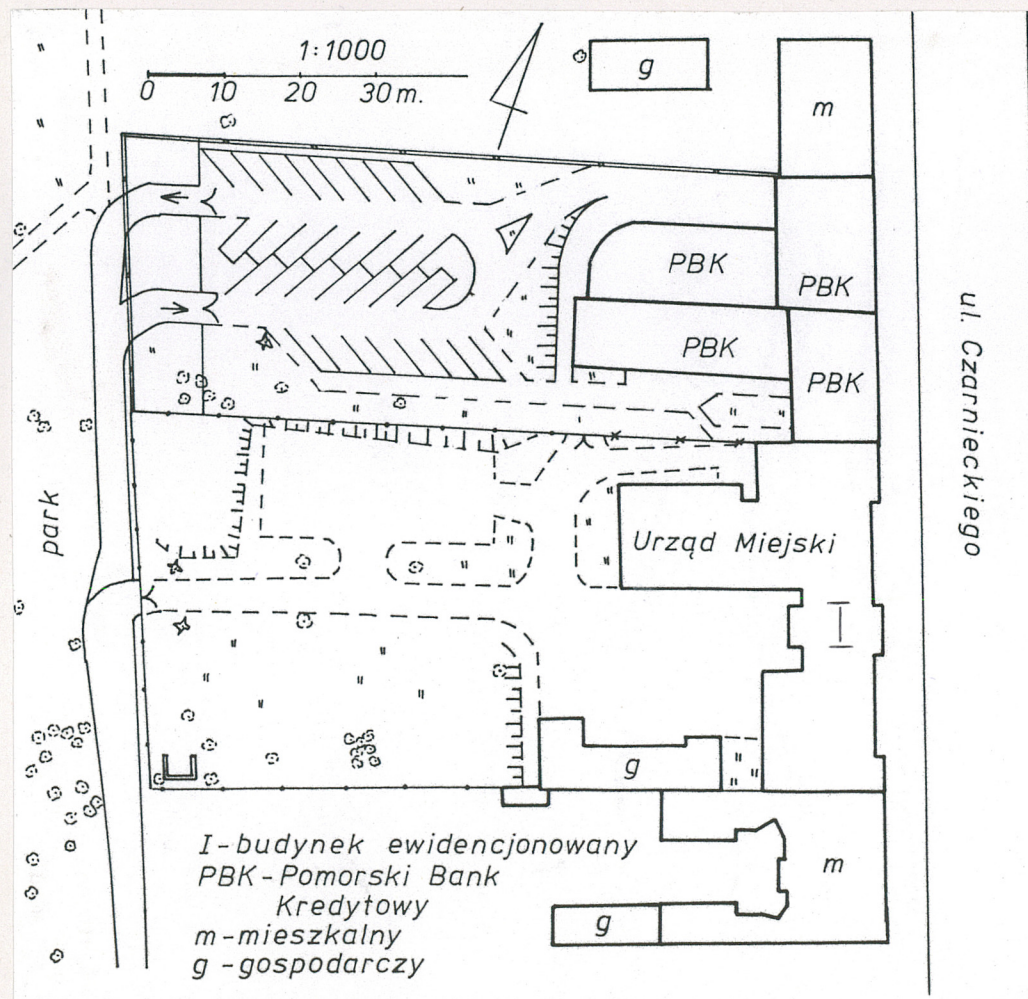
KARTA PO WYPEŁNIENIU PODLEGA OCHRONIE NA PODSTAWIE PRZEPISÓW PRAWA AUTORSKIEGO

25. Adnotacje o inspekcjach, informacje o zmianach (daty, imiona i nazwiska wypełniających)

26. Załączniki

4 wkładki

1. Miejscowość	STARGARD SZCZECIŃSKI	4. Obiekt (nazwa jak w karcie)	5. Zawartość wkładki (nazwa materiału uzupełniającego)
2. Gmina	Stargard Szczeciński	URZĄD POWIATOWY I ZIEMSKI, OB. URZĄD MIEJSKI	plan sytuacyjny; rzut parteru; cd. rubryki nr 6; 6 fotografii
3. Województwo	szczecińskie		



cd. rubryki nr 6 : Stargard /1248/; Stargard in Pommern /do 1945 r./; Stargard an der Ihna /do 1945 r./; Starogród oraz Starogard nad Iną /po 1945 r./.

Wkładkę założył: L. Kozłowska, XII 1997 r.
(imię, nazwisko, data)

Miejsce przechowywania negatywów: PSOZ o/Sz-n



3. Fragment fasady /elewacji wsch./.

6. Elewacja południowa w skrzydle zachodnim.



4. Ryzalit środkowy fasady.

7. Skrzydło zachodnie, widok od płd-zach.



5. Skrzydło zach.; elew. zach.
8. Płn. ściana skrzydła zach. i fragment zach.elewacji budynku gł.



1. Miejscowość..... STARGARD SZCZECIŃSKI	4. Obiekt (nazwa jak w karcie)	5. Zawartość wkładki (nazwa materiału uzupełniającego)
2. Gmina..... Stargard Szczeciński	URZĄD POWIATOWY I ZIEMSKI, OB. URZĄD MIEJSKI	6 fotografii; cd. historii
3. Województwo..... szczecińskie		



9. Wejście główne w elewacji wsch.

10. Drzwi północne w elewacji wsch.
/ do sieni przejazdowej /.11. Drzwi wewn. z sieni wsch. do
korytarza wewnętrznego w budynku
głównym.

Wkładkę założył:**L. Kozłowska, XII 1997 r.**.....
(imię, nazwisko, data)

Miejsce przechowywania negatywów:**P60Z o/Sz-n**.....



12. Klatka schodowa pód-zach. w budynku głównym.



13. Korytarz wewnętrzny w skrzydle zachodnim.



14. Klatka schodowa pón-zach. w budynku głównym.

cd. historii : regularny, szachownicowy układ ulic. W obrębie murów istniały kościoły : NMP, św. Marcina, św. Jana i augustianów. Miasto liczyło ok. 5 tys. mieszkańców. Przed bramami: Pyrzycką, Wałową i św. Jana rozwinęły się przedmieścia; w pód. stronie miasta powstała osada słowiańska /Wik i Kępa/. W II poł. XIV w. Stargard został członkiem Hanzy. W 1409 r. uzyskał pełny samorząd, pozwalający na prowadzenie samodzielnej polityki. Na pocz. XV w., po tzw. "wojnach pszennych", toczonych ze Szczecinem, Stargard umocnił swą pozycję głównego eksportera pyrzyckiej pszenicy. W 1534 r. wprowadzono reformację; religią oficjalną stał się luteranizm. Rozwój miasta załamał się pod k.XVI w., a wojna 30-l. spowodowała niemal całkowity jego upadek. Po śm. Bogusława XIV -go Stargard przeszedł pod panowanie Brandenburgii. Od 1701 r. znalazł się w obrębie Królestwa Pruskiego. Koniec XVIII w. przyniósł znaczny rozwój produkcji. Największy przełom nastąpił w poł. XIX w. za sprawą budowy kolei żelaznej. W ciągu 80 lat Stargard potroił liczbę mieszkańców; w 1895 r. liczył ich 26200. Konsekwencją rozwoju były zmiany w urbanistyce i zabudowie architektonicznej.

1. Miejscowość	STARGARD SZCZECIŃSKI	4. Obiekt (nazwa jak w karcie)	5. Zawartość wkładki (nazwa materiału uzupełniającego)
2. Gmina	Stargard Szczeciński	URZĄD POWIATOWY I ZIEMSKI, OB. URZĄD MIEJSKI	5 fotografii; cd.historii; cd. opisu
3. Województwo	szczecińskie		



15. Klatka schodowa płn-zach. w skrzydle zachodnim.



16. Drzwi wewnętrzne.



17. Strop w sali narożnej płn-wsch. na piętrze w budynku gł. /sala konferencyjna/.

cd. historii – Rozbudowały się przedmieścia oraz tereny położone na płn-zach. od starego miasta, w pobliżu dworca kolejowego. Wybudowano gazownię /1856/, elektrownię /1890/, wodociągi z wieżą ciśnieni /1897/. Do II wojny św. Stargard był najbardziej uprzemysłowionym miastem powiatu i ważnym węzłem komunikacyjnym.

W 1901 r. na ulicy Jobststraße /późniejszej Hindenburgstraße; ob.S.Czarnieckiego/, biegnącej poza wałami fosy, a łączącej przedmieście Pyrzykie ze Świętojańs-

Wkładkę założył: L.Kozłowska, XII 1997 r.
(imię, nazwisko, data)

Miejsce przechowywania negatywów: PSOZ o/Sz-n



18. Wieżba dachowa.



19. Wieżba dachowa, górny poziom.

Okna drewniane krosnowe i skrzynkowe w trakcie wymiany na plastikowe białe z zachowaniem pierwotnych kształtów – krzyżowych i szeregowych; prostokątne, zwieńczone łukiem odcinkowym i ostrołukiem /w fasadzie/.

Rzut – Rozczłonkowany na budynek główny oraz prostopadłe do niego skrzydło, dołączone do północnego członu elewacji zachodniej. Oba człony o układzie trzytraktowym z wewnętrznym korytarzem. W części środkowej głównego budynku-dwutrakt; brak pełnego traktu zachodniego, w jego miejscu prostokątny ryzalit. Część pomieszczeń w układzie amfiladowym. Wejście gł. w elewacji wsch.-fasadzie. Wejścia boczne w przyziemiach klatek schodowych : pół-zach. w budynku gł. oraz pół-zach. w skrzydle zachodnim. Na północnym krańcu budynku gł. umieszczono sieć przejazdową. W budynku znajdują się trzy klatki sch.: pół-zach. w budynku gł., łącząca wszystkie kondygnacje; pół-zach. w budynku gł., łącząca parter z piętrem oraz pół-zach. w skrzydle zach., łącząca wszystkie kondygnacje. Oba skrzydła łączą się korytarzem wewnętrznym.

kim, wybudowano gmach Urzędu Powiatowego i Ziemskiego /Landratsamt/ – W 1901 r. Stargard został oddzielony od powiatu Szadzko i stał się miastem powiatowym. Budynek flankowany od półn. gmachem banku; od poł. kamienicą mieszkalną. Na tyłach zabudowań znajdował się cmentarz, w 1912 r. zamieniony na park. Gmach Urzędu wzniesiono w stylu historyzującym – neogotyckim.

cd. opisu – Drzwi zewn.główne /wsch./, wtórne, osadzone w ostrołukowym ceglany portalu, drewniane, płycinowe, dwuskrzydłowe z ostrołukowym, wielodzielnym nadświetlem. Drzwi wsch. do sieni przejazdowej, osadzone w ostrołukowym ceglany portalu, drewniane, płycinowe, górą szklone /przeszklenia zakratowane z zewn./, dwuskrzydłowe z ostrołukowym wachlarzowym nadświetlem. Drzwi zewn. zach. i półn. drewniane, dwuskrzydłowe, płycinowe, górą szklone /przeszklenia zakratowane z zewn./, z łukowym wielodzielnym nadświetlem. Drzwi wewnętrzne w korytarzach wewn., przedzielające ciągi komunikacyjne, drewniane, jedno i dwuskrzydłowe, flankowane nieruchomymi półskrzydłami, dołem płycinowe, górą szklone, wielodzielne, z przeszklonym łukowym nadświetlem. Drzwi wewn. do pomieszczeń, osadzone w drewn. ościeżnicach, drewniane, płycinowe, jedno i dwuskrzydłowe; nad drzwiami w sali konferencyjnej drewniane nadproża. Drzwi wtórne drewniane i płytowe, jednoskrzydłowe, pełne i szklone.

1. Miejscowość.....	STARGARD SZCZECIŃSKI	4. Obiekt (nazwa jak w karcie)	5. Zawartość wkładki (nazwa materiału uzupełniającego)
2. Gmina.....	Stargard Szczeciński	URZĄD POWIATOWY I ZIEMSKI, OB. URZĄD	cd. opisu
3. Województwo.....	szczyecińskie	MIEJSKI	

cd. opisu : Bryła - Budynek podpiwniczony, o wyodrębnionym cokole. Różnica poziomów między częścią wsch. i zach. wynosi 1,6 m. Teren opada w str. zach. Część główna dwukondygnacyjna, nakryta dwuspadowym dachem. Front budynku gł. o dwóch ryzalitach bocznych i jednym środkowym, zwieńczonych szczytami sterczynowymi; w ryzalicie środkowym w II kondygnacji podwieszony trójboczny wykusz; w połaci dachowej lukarny przykryte jednospadowo. Część południowa zachodniego traktu trzykondygnacyjna, o bocznych partiach wyniesionych i zwieńczonych dachami naczółkowymi. W środku elewacji zach. dwukondygnacyjny ryzalit zadaszony pulpitowo dachem stanowiącym przedłużenie głównej połaci dachowej. Skrzydło zachodnie, trzykondygnacyjne, nakryte dachem naczółkowym, z częściowo użytkowym poddaszem w części środkowej, nakrytym prostopadłym dachem naczółkowym.

Elewacje - Wschodnia /fasada/ - na cokole z ciosów granitowych, wyżej z cegły licówki. Dwukondygnacyjna, 15-osiowa, z trzema ryzalitami /środkowym i bocznymi/, zwieńczonymi trójkątnymi szczytami sterczynowymi, wypełnionymi dekoracją blendową i rozetami, o narożach zdobionych żabkami. W ryzalicie płn., nad trójdzielnym oknem II kondygnacji umieszczony barwny, mozaikowy herb miasta. Podziały poziome gzymsami; podokiennym, wykonanym z czarnej kształtki w II kondygnacji, fryzem wieńczącym czterolistnym z czarnej cegły, ograniczonym czarnymi gzymsami, gzymsem koronacyjnym i okapowym. Ryzalidy pozbawione gzymsu międzykondygnacyjnego, zwieńczone fryzem z diagonalnie ułożonych cegieł. Otwory okienne zwieńczone łukowo, w dekoracyjnych obramieniach z cegły naprzemiennie czerwonej i czarnej, ponad oknami piętra ostrołukowe zwieńczenia wykonane z pojedynczej kształtki, połączone ze sobą. W ryzalicie środkowym, na piętrze, nadwieszony trójboczny wykusz. Wejście gł. umieszczone po pld. stronie ryzalitu środkowego, boczne, do sieni przejazdowej w ryzalicie płn.

Elewacje płn. i pld. - w ciągu zabudowy, niewidoczne.

Elewacja zachodnia - W części pld. dwupiętrowa, z wyniesionymi w formie trójkątnych szczytów, zadaszonymi naczółkowo osiami bocznymi. Otwory piwniczne oraz parteru zwieńczone łukiem odcinkowym, pozostałe prostokątne. Od płn. trójosiowa, dwukondygnacyjna ściana bez pełnego zachodniego traktu; jednoosiowy, płytki ryzalit flankują jednoosiowe ściany wewnętrznego korytarza. Wszystkie otwory okienne zwieńczone łukami odcinkowymi. Część elewacji zachodniej wypełnia skrzydło. Elewacja od strony płn. - do skrzydła - dwuosiowa z ostrołukową bramą przejazdową w osi płn. Otwór okienny parteru zwieńczony łukiem odcinkowym; okna piętra prostokątne w płaskich opaskach.

Skrzydło zachodnie : Ściany obiega gzyms cokołowy i podokienny II kondygnacji. Otwory piwniczne i parteru zwieńczone łukiem odcinkowym, pozostałe prostokątne. okna w opaskach z gładkiego tynku.

Elewacja południowa - o trzykondygnacyjnej i pięcioosiowej części środkowej z dwuosiową wyniesioną partią poddasza, zwieńczoną dachem naczółkowym. Część elewacji od str. wschodniej trójosiowa; od str. zachodniej gładka, z dodatkowym gzymsem oddzielającym II i III kondygnację, pod którym biegnie fryz arkadkowy.

Elewacja zachodnia - trzykondygnacyjna, pięcioosiowa o wyniesionej jednoosiowej partii poddasza od str. płn., zadaszonej naczółkowo. Nad parą okien południowych w II kondygnacji, flankowanych lizenami umieszczony fryz arkadkowy, zwieńczony gzymsem.

Elewacja północna - czteroosiowa z wejściem do klatki schodowej, umieszczonym w osi zachodniej. W głębi ściana przy budynku gł. jednoosiowa. Otwory w płaskich opaskach.

Wkładkę założył: L. Kozłowska, XII.1997 r.
(imię, nazwisko, data)

Miejsce przechowywania negatywów: PSOZ o/Sz-n

Wnętrze - Układ obu członów budynku trzytraktowy - korytarzowy. Skrzydła połączone ze sobą wewnętrznym korytarzem. Wejście gł. od wschodu poprzez sień do wewnętrznego korytarza. Wejścia boczne w przyziemiu klatek sch. : płd-zach w budynku głównym i płn-zach. w skrzydle zachodnim. Nad klatką płn-zach. w budynku gł. umieszczony świetlik. Wzdłuż ściany płn. budynku gł. umieszczona sień przejazdowa. Pomieszczenie reprezentacyjne płn-zach. od frontu, na piętrze /sala konferencyjna/ o ścianach obitych do wys. 1,5 m. dębową boazerią płycinową, o drewnianym, belkowym stropie zdobionym żłobkowaniem oraz orn. kwiatowym, z centralnie umieszczonym zwornikiem, z którego zwieszony jest metalowy żyrandol.

Wyposażenie - Dekoracja architektoniczna elewacji wsch. Stolarka drzwiowa. Klatki schodowe: płd-zach. i płn-zach. w budynku gł. oraz płn-zach. w skrzydle zach. Wystrój sali konferencyjnej /płn-wsch. piętra od frontu/: dębową boazeria płycinową, strop belkowy, metalowy żyrandol.

Instalacje - Elektryczna, wod-kan., c.o., gazowa, telefoniczna, odgromowa.