

1. Obiekt

DOM MIESZKALNY /KAMIENICA/, OB. POMORSKI BANK KREDYTOWY

2. Czas powstania

1908 r.

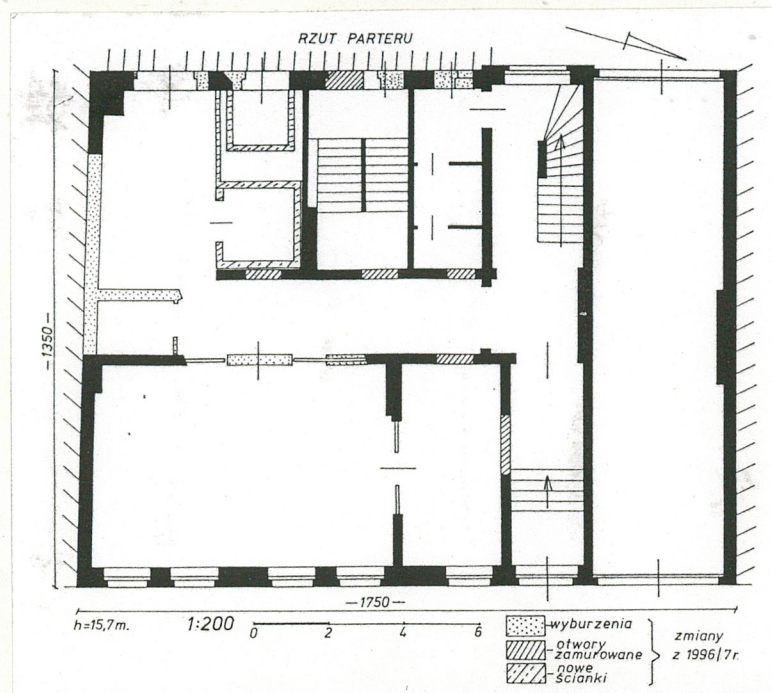
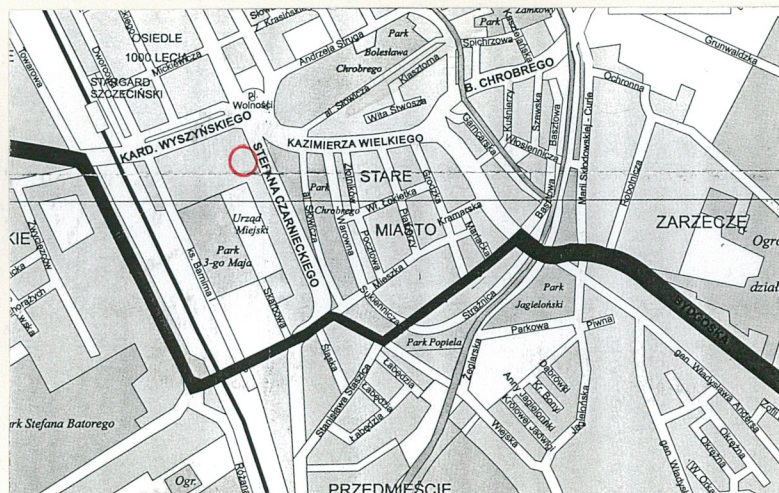
3. Miejscowość

STARGARD  
SZCZECIŃSKI

11. Zdjęcia, rzut, przekrój, sytuacja, orientacja



1. Elewacja wschodnia – frontowa.



4. Adres ul. Czarnieckiego 15  
73-110 Stargard Szczeciński

nr hipoteczny KW [REDACTED]

lub. ewid. gruntów

5. Przynależność administracyjna

województwo szczyecińskie  
powiat STARGARDZKI  
gmina Stargard Szczeciński

6. Poprzednie nazwy miejscowości Castro Zitarigro-  
da/1124/; Castro Stargrod/1140/;  
Stargard/1186/; Starogard/1188/;  
Starigart/1217/; Ztaregard/1220/;  
Staregarde/1234/; Staregrod/1238/;

7. Przynależność administracyjna  
przed 1 VI 1975

województwo szczyecińskie

powiat Stargard Szczeciński

8. Właściciel i jego adres  
Pomorski Bank Kredytowy, Pl. Żoł-  
nierza 16, Szczecin

9. Użytkownik i jego adres Pomorski Bank Kre-  
dytowy o/Stargard Szczec., ul.  
Czarnieckiego 15, 16

10. Rejestr zabytków

Nr ..... data .....



Początek Stargardowi dało rzemieślnicze podgrodzie, powstałe ok. VII-VIII w. na wysepce utworzonej przez rozlewiska Iny i Małej Iny. Wkrótce obok podgrodzia, w najdogodniejszym do obrony miejscu /w okolicy Baszty Białogłównki/ wykształcił się warowny gród, otoczony pierścieniem wałów drewniano-ziemnych, umocnionych od wsch. i płn. korytem Iny. W XI w. na terenie podgrodzia funkcjonował targ. W 1124 r. bp. Otton z Bambergu dokonał chrztu mieszkańców Stargardu i poświęcił wzniesiony na podgrodziu kościół św. Marcina. Od II poł. XII w. za sprawą nadeń ziemskich sprowadzonym w 1186 r. joannitom i w 1199 r. augustianom-eremitom, na lewym brzegu Małej Iny rozwijał się drugi organizm, tzw. "Nowe Miasto" z własnym targiem i kościołem /zaczątkiem kościoła NMP/ oraz kościołami klasztorными. Od 1240 do 1248 r. ziemia stargardzka pozostawała pod bezpośrednim zwierzchnictwem biskupów kamieńskich. Nadanie praw miejskich magdeburskich w 1253 r. przez ks. Barnima I dotyczyło zapewne obu osad, które z czasem zespoliły się w jeden organizm miejski. Liczne przywileje dla mieszczaństwa, zwł. wolna od cła żegluga po Inie aż do Zalewu Szczecińskiego, stanowią zachętę dla kolonizatorów, którzy w XIII w. przybywali z obszarów nadłabskich i osiedlali na terenie lewobrzeżnego miasta. Proces ten postępował, gdy w 1292 roku ks. Bogusław IV zmienił prawo magdeburskie na lubeckie, korzystniejsze dla rozwoju kupiectwa i samorządu. W 1295 r. książę wyraził zgodę na zburzenie grodu, a tym samym zniesienie urzędu kasztelana i ograniczenie władzy suwerena. Wraz ze zniesieniem kasztelanii ludność słowiańska, słabsza ekonomicznie, została zepchnięta poza granice miasta, na tworzące się przedmieścia. Rozpoczęto budowę murów kamienno-ceglanych, które wytyczyły obszar nowego osiedla miejskiego, obejmującego dawne miasto słowiańskie i miasto

Sytuacja - Kamienica usytuowana na zachód od starego miasta, tuż poza obrębem średniowiecznych murów, po zach. stronie ulicy Czarnieckiego, łączącej dawne przedmieścia: przed Bramą Pyrzycką i Bramą Św. Jana; w ciągu zabudowy. Flankowana od płn. domem mieszkalnym, a od pld. budynkiem Pomorskiego Banku Kredytowego /nr 16/, przylegającym do Urzędu Miejskiego. Do elewacji zachodniej dobudowana sala operacyjna. Ogrodzenie podwórza - metalowe, na podmurówce, z dwiema bramami /wjazdową i wyjazdową/; plac z wyznaczonymi miejscami do parkowania. Od zachodu, za dojazdem, łączącym się z ulicą Skarbową, rozciąga się Park 3-go Maja.

Materiał - Fundamenty i ściany piwnic z cegły ceramicznej pełnej na zaprawie cem-wap. Ściany zewnętrzne z cegły ceram. o gr. 64, 51 i 38 cm., spojone zaprawą cem-wap., wtórnie fugowane. Wątek muru krzyżowy. Elewacja frontowa do wys. 2,5 m. z cegły półklinkierowej, spoinowanej, o wątku krzyżowym; powyżej tynk nakrapiany oraz gładki, na który nałożono sztukaterie. Pozostałe elewacje pokryte gładkim tynkiem. Elew. zach. docieplona styropianem o gr. 8 cm. Wszystkie elewacje pomalowane kremową farbą akrylową. Ściany wewnętrzne ceglane, gr. 25 cm., działowe o gr. 1/4 i 1/2 cegły, otynkowane suchym tynkiem ognioodpornym i pomalowane białą farbą akrylową. Część ścian wewn. pokryta panelami i glazurą. Strop nad piwnicą i przejazdem ceramiczny, odcinkowy, na belkach stalowych. Pozostałe stropy na belkach stalowych z płytami WPS. W części korytarzy zastosowano obniżenie stropów z płyt kartonowo-gipsowych. więźba dachowa drewniana, płatwiowo-kleszczowa, z jednym rzędem stolców, biegnących środkiem szerokości budynku; krokwie i kleszcze podparte zastrzałami. Dach od frontu wyłożony folią zbrojoną półprzepuszczalną; pokryty karpiówką w układzie podwójnym, ułożoną na drewnianych łatach. Dach części zachodniej pokryty dachówką papowo-bitumiczną na deskowaniu. Posadzka w piwnicy cementowa i terakotowa; w przejeździe cementowa; w korytarzach terakotowa; w pomieszczeniach biurowych cementowa, pokryta wykładziną dywanową. Schody do piwnicy monolityczne, wyłożone terakotą, zabiegowe z metal. poręczą. Klatka sch. na płycie ceramicznej, z belkami stalowymi, stopnie pokryte terakotą, balustrada ze stali nierdzewnej z połyskiem. Klatka sch. skarbcowa, z piwnicy na parter, monolityczna, wyłożona terakotą. Obie klatki dwubiegowe, powrotne. Drzwi zewn. i wewn. z klatki schodowej aluminiowe, ciemnobrązowe oksydowane, szklone. Drzwi wewn. drewniane, białe, pełne lub szklone. Stolarka okienna PCV, biała, szkło podwójne, na niższych kondygnacjach odporne na uderzenia; okna wykonane na wzór pierwotnych drewnianych, 2, 4 i 6 - podziałowych, prostokątnych i zwieńczonych łukowo.

Rzut - Prostokątny. Na parterze, wzdłuż płn. boku umieszczona sień przejazdowa. Układ pomieszczeń 3-traktowy, z korytarzem wewnętrznym, stanowiącym połowę szerokości pozostałych traktów. Wejście do budynku w fasadzie /wsch./, z przyległego do sieni przejazdowej wąskiego korytarza, na przedłużeniu którego, w trakcie zachodnim, umieszczono klatkę międzykondygnacyjną, wyodrębnioną niewielkim prostokątnym ryzalitem. Obecnie w zach. trakcie wprowadzono wtórne podziały /założono sanitariaty oraz 2 dźwigi/.

Bryła - Budynek podpiwniczony, pięciokondygnacyjny /z poddaszem/, zwieńczony dachem dwuspadowym typu kamienicowego, ze stromym spadem od frontu i łagodnym od podwórza. Częściowo użytkowane poddasze wyodrębnione w fasadzie uskokowo zadaszonym szczytem środkowym, flankowanym pojedynczymi lukarnami. W fasadzie umieszczono dwukondygnacyjny, czteroboczny wykusz, zwieńczony płaskim balkonem. W elewacji zach. wyodrębniony płytki ryzalit klatki



<p>14. Kubatura</p> <p>3550 m<sup>3</sup></p>	<p>15. Powierzchnia użytkowa</p> <p>752,5 m<sup>2</sup></p>	<p>16. Przeznaczenie pierwotne</p> <p>mieszkalne</p>	<p>17. Użytkowanie obecne</p> <p>pomieszczenia operacyjne i biurowe PBK</p>
<p>18. Prace budowlane i konserwatorskie, ich przebieg i dokumentacja (po 1945 r.)</p> <p>1992 - Wymiana rynien i rur spustowych; naprawa dachu; rozbiórka ścian działowych w obrębie sanitariatów; demontaż instalacji wod-kan. 1995-7 - Wymiana stropów /oprócz stropu piwnicy/, /poprzednie drewniane ze ślepym pułapem i podsufitką oraz wypełnieniem zasypką z gliny i gruzu/. Wymiana posadzek, podłóg /poprzednie z drewn. desek/. Założenie izolacji poziomej. Zamurowanie otworów drzwiowych z wewnętrznego korytarza parteru. Połączenie obu budynków PBK /Nr 15 i 16/ przez przebicie szerokiego przejścia. Wymurowanie tunelów dźwigowych od str. zach. /osobowego i towarowego/. Założenie klatki sch. skarbcowej z piwnicy na parter w trakcie zach. Fugowanie. Wymiana tynków wewn. i malowanie. Ocieplenie styropianem elewacji zach., wymiana balkonów, tynkowanie. Wymiana stopni i balustrady klatki schodowej /poprzednie drewniane/. Konserwacja więźby dachowej. Wymiana pokrycia dachowego. Remont elewacji, uzupełnienie cegły klinkierowej, malowanie. Wymiana wszystkich instalacji. Wymiana stolarki okiennej /poprz. drewn. skrzynekowe/ i drzwiowej /poprz. drewn. płycinowe/. Dobudowanie od zach. sali operacyjnej. Przywrócenie funkcji przejazdu bramnego, wymiana posadzki /poprz. z nieregularnego kamienia brukowego/. Od zach. założono parking dla klientów i personelu banku. Wykonawstwo: EVAR INVEST Szczecin. Dokumentacja w posiadaniu użytkownika.</p>		<p>19. Stan zachowania (fundamenty, ściany zewnętrzne, ściany wewnętrzne, sklepienia, stropy, konstrukcje dachowe, pokrycie dachu, wyposażenie i instalacje)</p> <p>Bardzo dobry - po remoncie kapitalnym.</p>	
<p>20. Najpilniejsze postulaty konserwatorskie</p>			



## 21. Akta archiwalne i źródła ikonograficzne (rodzaj, numer i miejsce przechowywania)

Mapa topograf. 1:25000 z 1890 r., wydanie z 1922 r., w zbiorach  
BDZ w Szczecinie.

## 22. Bibliografia

J.Stampa, Stargard in Pommern. Schicksale einer deutschen Stadt  
Elmshorn 1974 r.

Schröder, Stargard in Pommern, Berlin 1922 r.

K.Kalita-Skwirzyńska, Stargard Szczeciński, Wrocław 1983 r.

J.L.Jurkiewicz, M.Majewski, Stargard Szczeciński i okolice, Stargard  
1997 r.

Rozbudowa i modernizacja oddziału PBKS S.A. w Stargardzie Szcz., ul.  
Czarneckiego 15-16, proj. J.Pruński, 1995 r.

## 23. Uwagi różne

Nr inw. dok. konser. 417 f/87 Reg. Nr 55.142-55.146  
55.230-55.231

## 24. Opracowanie karty ewidencyjnej

tekst ..... Lidia Kozłowska, X 1997 r. *Lidia Kozłowska*  
imię, nazwisko, data, podpis

plany, rysunki ..... Lidia Kozłowska, IX 1997 r. *Lidia Kozłowska*  
imię, nazwisko, data, podpis

zdjęcia fotogr. .... Lidia Kozłowska, VIII 1997 r. *Lidia Kozłowska*  
imię, nazwisko, data, podpis

miejsce przechowywania negatywów ..... PSOZ o/Sz-n

KARTA PO WYPEŁNIENIU PODLEGA OCHRONIE NA PODSTAWIE PRZEPISÓW PRAWA AUTORSKIEGO

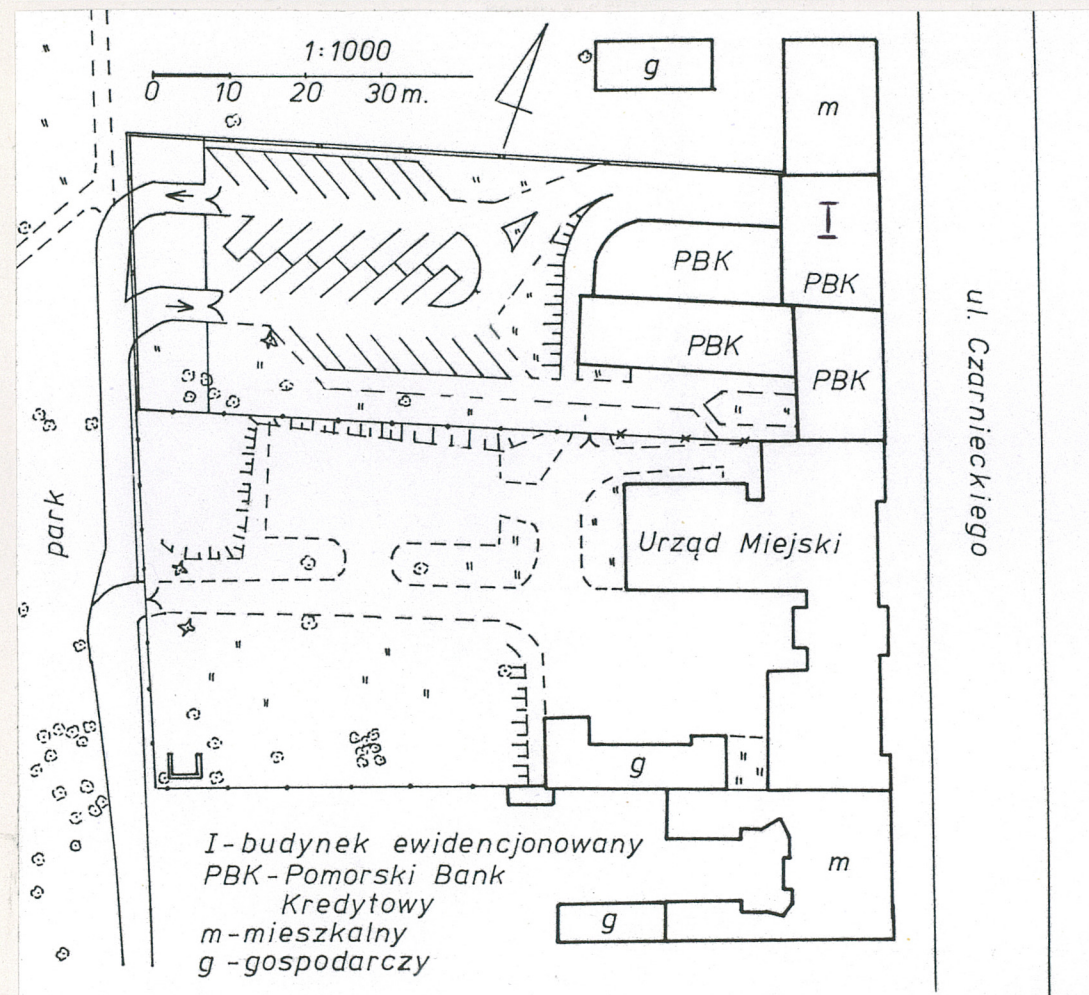
## 25. Adnotacje o inspekcjach, informacje o zmianach (daty, imiona i nazwiska wypełniających)

## 26. Załączniki

2 wkładki.



1. Miejscowość <u>STARGARD SZCZECIŃSKI</u>	4. Obiekt (nazwa jak w karcie)	5. Zawartość wkładki (nazwa materiału uzupełniającego)
2. Gmina <u>Stargard Szczeciński</u>	DOM MIESZKALNY /KAMIENICA/, OB. POMORSKI BANK KREDYTOWY	plan sytuacyjny; 6 fotografii; kserokopia mapy topograf. 1:25000 z 1922 r.
3. Województwo <u>szczyecińskie</u>		



2



3

2. Elewacja zachodnia - widok ogólny.

3. Maszkarony w elewacji wschodniej - frontowej.

Wkładkę założył: L. Kozłowska, X, 1997 r.

(imię, nazwisko, data)

Miejsce przechowywania negatywów: PSOZ o/Sz-n





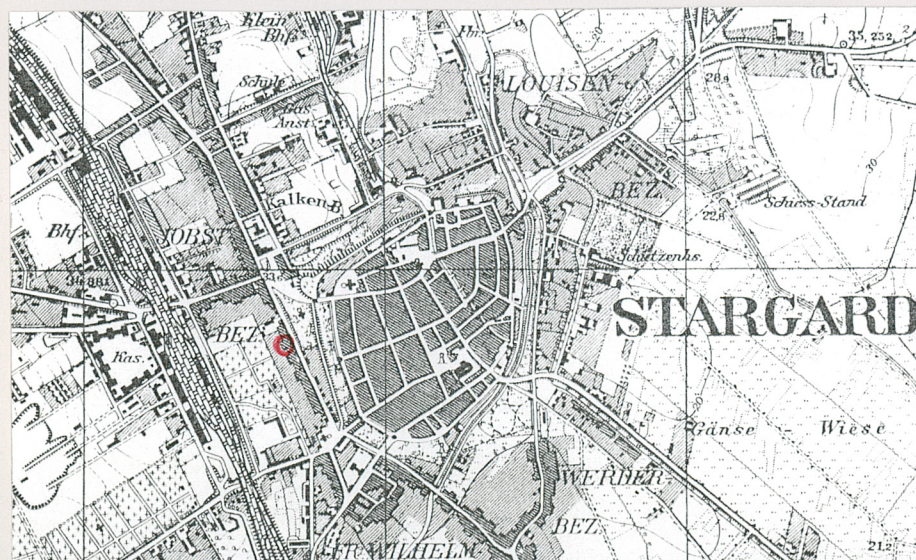
4. Elewacja wschodnia - frontowa.



5. Elewacja zachodnia.



6.



7.

6,7. Wieżba dachowa.



1. Miejscowość	STARGARD SZCZECIŃSKI	4. Obiekt (nazwa jak w karcie)	5. Zawartość wkładki (nazwa materiału uzupełniającego)
2. Gmina	Stargard Szczeciński	DOM MIESZKALNY /KAMIENICA/, OB. POMORSKI BANK KREDYTOWY	1 fotografia; cd. rubryki nr 6; cd. historii; cd. opisu
3. Województwo	szczyecińskie		



8. Klatka schodowa.

hotel "Morena". Na pocz. lat 90-ych obiekt nie był użytkowany; został przejęty przez Urząd Miejski; sprzedany osobie fizycznej, od której w 1995 r. zakupił go Pomorski Bank Kredytowy w Szczecinie na siedzibę swojego oddziału. W budynku zakończono obecnie remont kapitalny. Zaadaptowano go dla potrzeb banku; od zachodu, w miejscu powojennej pralni, wybudowano salę operacyjną; połączono przejściem budynki nr 15 i 16 /dotychczasowy gmach oddziału/.

Wkładkę złożył: L.Kozłowska, X, 1997 r.

(imię, nazwisko, data)

Miejsce przechowywania negatywów: PSOZ o/Sz-n

Wzór ODZ 1995 r.

cd. rubryki nr 6 - Stargard/1248/; Stargard in Pommern/do 1945/; Stargard an der Ihna /do 1945/; Starogród/1945-49/; Starogard nad Iną/1945-49/.

cd. historii - lewobrzeżne. Do miasta, rozbudowanego w XV w. prowadziły bramy: Pyrzycka, Świętojańska, Wałowa i Młyńska. Centralnym punktem był Rynek z Ratuszem/k.XIV w./, zagospodarowany najpóźniej i dlatego tylko tu uzyskano regularny, szachownicowy układ ulic. W XIV i XV w. powstała murowana zabudowa mieszkalna i sakralna. W obrębie murów istniały kościoły: NMP, św.Marcina, św.Jana, augustianów. Miasto liczyło ok. 5 tys. mieszk. Przed bramami: Pyrzycką, Wałową i św.Jana rozwinęły się przedmieścia; w pld. stronie miasta powstała osada słowiańska Wik i Kępa. W II poł.XIV w. Stargard został członkiem Hanzy. W 1409 r. uzyskał pełny samorząd, pozwalający na prowadzenie samodzielnej polityki. Na pocz.XV w., po tzw. wojnach pszenicznych toczonych ze Szczecinem, Stargard umocnił swą pozycję głównego eksportera pyrzyckiej pszenicy. W 1534 r. wprowadzono reformację, religią obowiązującą stał się luteranizm. Rozwój miasta załamał się pod k.XVI w., w związku z licznymi pożarami i zarazą, a wojna 30-letnia, która w 1627 r. dotknęła Pom.Zachodnie spowodowała niemal całkowity jego upadek. Po śm. Bogusława XIV Stargard przeszedł pod panowanie Brandenburgii. Od 1701 r. znalazł się w obrębie Królestwa Pruskiego. Koniec XVIII w. przyniósł znaczny rozwój produkcji. Największy przełom nastąpił w poł. XIX w. za sprawą budowy kolei żelaznej. W ciągu 80 lat Stargard potroił liczbę mieszkańców; w 1895 r. liczył ich 26200. Konsekwencją rozwoju były zmiany w urbanistyce i zabudowie architektonicznej. Rozbudowały się przedmieścia, zwł. Pyrzyckie, oraz tereny położone na pln-zach. od starego miasta, w pobliżu dworca kolejowego. Wybudowano gazownię/1856/, elektrownię/1890/, wodociągi z wieżą ciśnienia/1897/. Do II w.św. Stargard był najbardziej uprzemysłowionym miastem powiatu i ważnym węzłem komunikacyjnym.

W 1908 r. na ulicy Jobststraße / nazwa od 1856 r.; od 1917 r. Hindenburgstraße/, obecnej ul. Czarnieckiego, biegnącej poza wałami, łączącej przedmieścia przy Bramie Pyrzyckiej i Bramie Świętojańskiej, wybudowana została kamienica mieszkalna /nr 15/, znajdująca się w ciągu zabudowy. Od pln. flankowana budynkiem mieszkalnym; od pld. budynkiem banku, sąsiadującym z wzniesionym w 1901 r. ceglany gmachem urzędu powiatowego i ziemskiego /Landratsamt/. Na tyłach tych zabudowań znajdował się stary cmentarz, w 1912 r. zamieniony na park.

Kamienicę wzniesiono w stylu secesyjnym, przejawiającym się zwł. w wystroju zdobniczym fasady. Autorstwo nie jest znane. W fasadzie, w ozdobnym kartuszu, umieszczono inicjały właściciela/?/ "AS". Do 1945 r. budynek pełnił funkcję mieszkalną. Następnie do 1990 r. mieścił



cd. opisu - schodowej, a do płn. osi przylegają proste balkony nadziemnych kondygnacji użytkowych.

Elewacje - Wschodnia /fasada/ rozwiązana w sposób asymetryczny, typowy dla secesji. Nieco na północ od osi umieszczony jest dwukondygnacyjny, czworoboczny, czteroosiowy wykusz, zwieńczony prostym balkonem. Jego kondygnacje oddziela sztukatorski fryz wstęgowy. Na północ od wykusza, w II i III kondygnacji, nad bramą przejazdową, trójdzielne okna wieńczy wstęga z wieńcami z umieszczoną po środku datą "A.D. 1908". Kondygnacje oddzielają trzy płyciny, wypełnione ornamentem roślinnym z pąkami róż, z umieszczonymi w środkowej inicjałami "A.S.". Pod wykuszem, w kwadratowych niszach, umieszczone są maski flankujące łuk okna parteru. Trzy osie południowe zdobią skromne girlandy wstęg i stylizowanych węzłów. Wieńczący elewację szczyt uskokowy przepruty sześcioma okienkami, zwieńczonymi trójkątnym dekoracyjnym tympanonem wypełnionym ornamentami roślin. Szczyt flankują dwie lukarny. Parter, siedmioosiowy, do 2/3 wysokości opracowany w czerwonej cegle; powyżej, do poł. II kondygnacji tynk gruboziarnisty a powyżej gładki w kolorze kremowym. Elew. zachodnia - sześcioosiowa z płytkim ryzalitem klatki schodowej o odmiennej od pozostałych, łukowo zwieńczonej formie okien. Oś płn. o oknach ujętych balkonami z metalową balustradą. Od płd., do wys. II kondygnacji, przylega dobudowana kubatura sali operacyjnej.

Wnętrze - Kamienica z sienią przejazdową od płn. Jednoklatkowa, o układzie korytarzowym. Pomieszczenia reprezentacyjne znajdowały się od frontu; trakt zachodni mieścił oprócz pokoi kuchni i sanitariaty. Na każdej kondygnacji mieściło się jedno mieszkanie. Układ wszystkich kondygnacji analogiczny. Obecnie dokonano nowych podziałów wewnętrznych zachodniego traktu w parterze oraz od frontu umieszczono obszerną salę z punktem maklerskim. Na przedłużeniu korytarza wewnętrznego znajdują się obszerne przejścia do sąsiedniego budynku bankowego /nr 16/.

Wyposażenie - Nowe.

Instalacje - Elektryczna, wodno-kanalizacyjna, gazowa, co gazowe, odgromowa, alarmowa, telefoniczna.