

1. Obiekt

KAMIENICA/DOM MIESZKALNY/

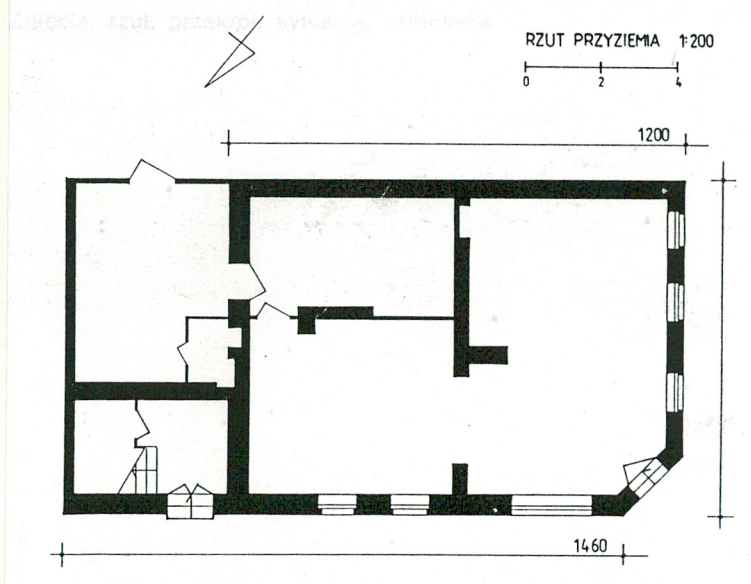
2. Czas powstania

1920r.

3. Miejscowość

STARGARD SZCZECIŃSKI

11.



4. Adres 73-110

ul. B. Chrobrego 12

nr hipoteczny .....

5. Przynależność administracyjna

województwo szczyecińskie

gmina Stargard Szczeciński

pow. STARGARDZKI

6. Poprzednie nazwy miejscowości

Stargard im Pommern, Starogród,

7. Przynależność administracyjna

przed 1 VI 1975

województwo szczyecińskie

powiat Stargard Szcz.

8. Właściciel i jego adres

Urząd Miasta i Gminy

Stary Rynek 5

Stargard Szcz.

9. Użytkownik i jego adres

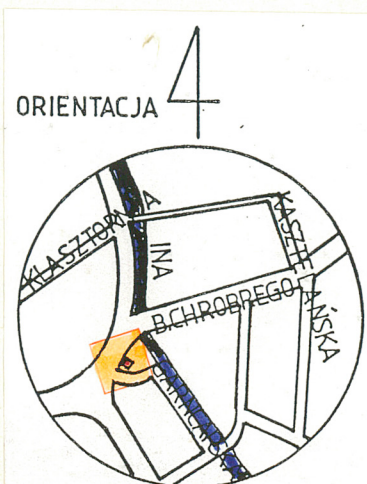
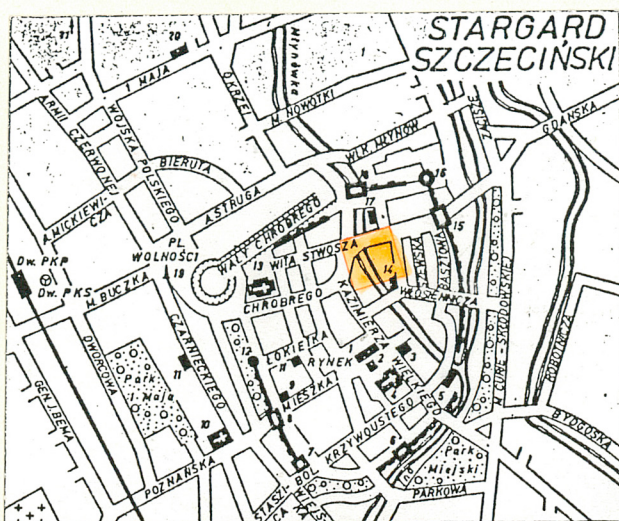
Miejski Zakład Gosp. Mieszkaniowej

ul. Warszawska 16

Stargard Szcz.

10. Rejestr zabytków

Nr ..... data .....



EL. ZACH.



**SYTUACJA:** Budynek narożny, w zabudowie półzwartej, wchodzi w skład zachowanej pierzei dawnego kwartału mieszk. tworzonego przez ul. ul. B. Chrobrego, Garncarską i rzekę Inę, w obrębie murów miejskich. Kwartal znajduje się na Pd-wsch. od Bramy Młyńskiej, w jej bliskim sąsiedztwie, w otoczeniu budynków mieszkalnych wybudowanych po wojnie. Bezpośrednio graniczy z budynkiem nr 14 od str. Pd-wsch. W parterze budynku znajduje się sklep z konfekcją, którego magazyn mieści się w przybudówce od str. podwórka.

**MATERIAŁ:** Ściany murowane z cegły ceramicznej pełnej, obustronnie tynkowane. Stropy drewniane - stare, stropy nad piwnicą masywne. Posadzka w piwnicy prawdopodobnie betonowa. Dach drewniany, dwuspadowy o małym spadku, konstr. krokwiowo-jętkowa ze ścianką kolankową, kryty papą. Podłogi w mieszkaniach prawdopodobnie drewniane. W sklepie na podłodze terakota i PCV. Schody z poziomu terenu na parter betonowe, posadzka klatki schod. lastriko. Schody klatki schodowej zabiegowe, drewniane na konstrukcji stalowej. Balustrada metalowa z drewnianym pochwytem. Okna drewniane, skrzynkowe ze ślaniem, czterodzielne na 1 i 3 piętrze zakończone łukiem, na parterze i 2 piętrze prostokątne. Okna poddasza małe, prostokątne, zwieńczone półkoliście. Drzwi zewnętrzne drewniane, płycinowe, dwuskrzydłowe z prostokątnym trójdzielnym naswietłem. Drzwi do mieszkań drewniane, dwuskrzydłowe, płycinowe, częściowo przeszklone z półkolistym naswietłem.

**RZUT:** Regularny, zbliżony do kwadratu z odstawioną w kier. PN-wsch. klatką schodową i ściętym narożnikiem elewacji zach. Wolne miejsce między ścianą budynku nr 12 a ścianą szczytową bud. nr 14 wypełniono przybudówką, równoległą do klatki schodowej, która jest magazynem sklepu z konfekcją. Układ konstrukcyjny mieszany. Na każdej kondygnacji z klatki dostępne jest jedno mieszkanie.

**BRYŁA:** Budynek w zabudowie półzwartej, czterokondygnacyjny, podpiwniczony, z poddaszem użytkowym, przekryty dwuspadowym dachem.

**ELEWACJE:** PN-zach. z gł. wejściem do budynku, przy ul. B. Chrobrego - na niskim cokole, czteroosiowa, w 1 osi znajduje się gł. wejście i okna klatki schodowej, w parterze 4 osi witryna sklepu.

Elewacja Zach. - jednoosiowa z wejściem do sklepu w parterze. narożnik

Elewacja Pd-zach - trzyosiowa, na niskim cokole. Okna 1 osi na 1, 2 i 3 piętrze - zamurowane. Wszystkie te elewacje mają b. bogaty wystrój arch. Ozdobne profilowane opaski okienne, zdobienia nadokienne i ozdobne płyciny pod oknami 1 i 2 piętra, ozdobne gzymsy międzykondygnacyjne i gzyms wieńczący. Na 1 i 3 piętrze okna zamknięte łukiem, okna poddasza zakończone półkoliście. Na 1 piętrze okna zwieńczone geometrycznym, ozdobnym nadprożem ze zwornikiem w kształcie ślimacznicy wspartej na liściu akantu. Nadproża 2 piętra półokrągłe z motywem muszli.

Elewacja pd-wsch: ślepa ściana szczytowa.

Elewacja wsch: w parterze przybudówka na wyższych kondygnacjach dwie osie okien bez opasek i ozdób.

Udokumentowana hist. S. sięga IX w. kiedy to założono gród otoczony pierścieniem wałów drewniano-ziemnych, na wysokim Zach. brzegu rzeki Iny, chroniony od Pn. Pd i Wsch. otaczającymi bagnami. Miasto w pełni ukształtowało się w XIII w. a swój rozkwit zawdzięcza dogodnemu położeniu przy ważnych szlakach handl. Wiek X i XI to okres rozwoju osadnictwa wokół grodu związany z rozkwitem rzemiosła i handlu. Domy budowane były zgodnie z biegiem traktu szczecińskiego, nastąpiła rozbudowa umocnień. Na przełomie XII i XIII w. rozpoczęto zabudowę drugiego brzegu rzeki. Zabudowa rozprzestrzeniała się w kier. Pd. i wykształciła nowe centrum. Obie osady: na wyspie i na lewym brzegu tworzyły zwarty organizm miejski. Wybudowano wówczas nowe umocnienia kamienno-ceglane w obrębie których w XIII w. wykształcił się ostatecznie układ miasta, pierwsze prawa miejskie na prawie magdeburskim otrzymał S. w 1253 r., zmienione na lubeckie. Przebieg drogi handlowej - traktu szczecińskiego /obecnie ul. B. Chrobrego/ oraz położenie Rynku Nowej Osady, miały wpływ na ukształtowanie regularnej siatki ulic. Plac targowy przy szlaku Pd-Pn został zaadaptowany na Rynek i dlatego jest on przesunięty na Pd. Zmiany polit. były min. przyczyną wojen słowackich ze Szczecinem w poł. XV w. Mimo to miasto rozbudowuje się i nadal prężnie rozwija się handel. Po wojnie 30-sto letniej /1618-1648/ zdewastowany i splądrowany, dotąd będący w granicach Księstwa Pom. wszedł w skład Państwa Brandenburskiego a później Prus. Miasto odcięte



14. Kubatura	15. Powierzchnia użytkowa	16. Przeznaczenie pierwotne	17. Użytkowanie obecne
2554 m3	344,36 m2	mieszkaniowe	mieszkaniowe
18. Prace budowlane i konserwatorskie, ich przebieg i dokumentacja		19. Stan zachowania (fundamenty, ściany zewnętrzne, ściany wewnętrzne, sklepienia, stropy, konstrukcje dachowe, pokrycie dachu, wyposażenie i instalacje)	
		dach wymaga konserwacji	
		20. Najpilniejsze postulaty konserwatorskie	



21. Akta archiwalne (rodzaj akt, numer i miejsce przechowywania)

-inwentaryzacja elewacji-nr A49 -archiwum MZGM,  
ul.Warszawska 16,Stargard Szcz.

22. Biblioteka

1. Stargard Szczeciński. Kazimiera Kalita Skwirzyńska.  
Wrocław i in Zakł.Nar.Ossolińskich 1983.  
2.Z dziejów Ziemi Stargardzkiej. praca zbior.pod red.  
B.Dopierały.Poznań 1969.Wydawnictwo Poznańskie.

23. Źródła ikonograficzne i fotografia (rodzaj, miejsce przechowywania, sygnatury)

24. Uwagi różne

Nr inw. dok. K0409 362 e/96 Neg.N. 52.234-52.236  
8 52.268-52.272

25. Opracował

tekst Anita Wasylik, XII, 1996r.

imię, nazwisko, data, podpis

plany, rysunki J.W.

imię, nazwisko, data, podpis

zdjęcia fotogr. J.W.

imię, nazwisko, data, podpis

miejsce przechowywania negatywów

KARTA PO WYPEŁNIENIU PODLEGA OCHRONIE NA PODSTAWIE PRZEPISÓW PRAWA AUTORSKIEGO

26. Adnotacje o inspekcjach, informacje o zmianach (daty, imiona i nazwiska wypełniających)

27. Załączniki

1 załącznik



1. Miejscowość.....	STARGARD SZCZECIŃSKI	4. Obiekt (nazwa jak w karcie)	KAMIENICA/DOM MIESZKALNY/	5. Zawartość wkładki (nazwa materiału uzupełniającego)	historia cd.
2. Gmina.....	Stargard Szczeciński				opis cd.
3. Województwo.....	szczecińskie		B.CHROBREGO 12		zdjęcia cd.

HISTORIA cd. -od morza,bez perspektyw rozwoju straciło swe znaczenie.Odbudowywano tylko domy mieszkalne,na murach obwodowych kamienic średniowiecznych lecz w barokowym stylu;głównie dwukondygnacyjne,na przedmieściach parterowe.W 1845r. założono kolej żelazną i S. stał się ważnym węzłem komunikacyjnym,Powstało wiele zakładów przemysłowych i zwiększyła się liczba mieszkańców, spowodowało to rozbudowy i przebudowy przedmieść oraz zabudowę wolnych parceli w ścisłym centrum.

Budynek przy ul. B. Chrobrego 12 powstał w 1920r. na terenie centrum otoczonego murami miejskimi. Narożna kamienica wybudowana jako budynek mieszkalny do dziś pełni tę funkcję. Od 1945r. przeznaczona na mieszkania komunalne, obecnie w zarządzie MZGM w Stargardzie Szcz.

INSTALACJE: wod-kan., gazowa, elektryczna,

Wnętrza i wyposażenie: brak danych.



EL. PD-WSCH.



Wkładkę założył: ..... Anita Wasyliak, XII, 1996r. (imie, nazwisko, data)

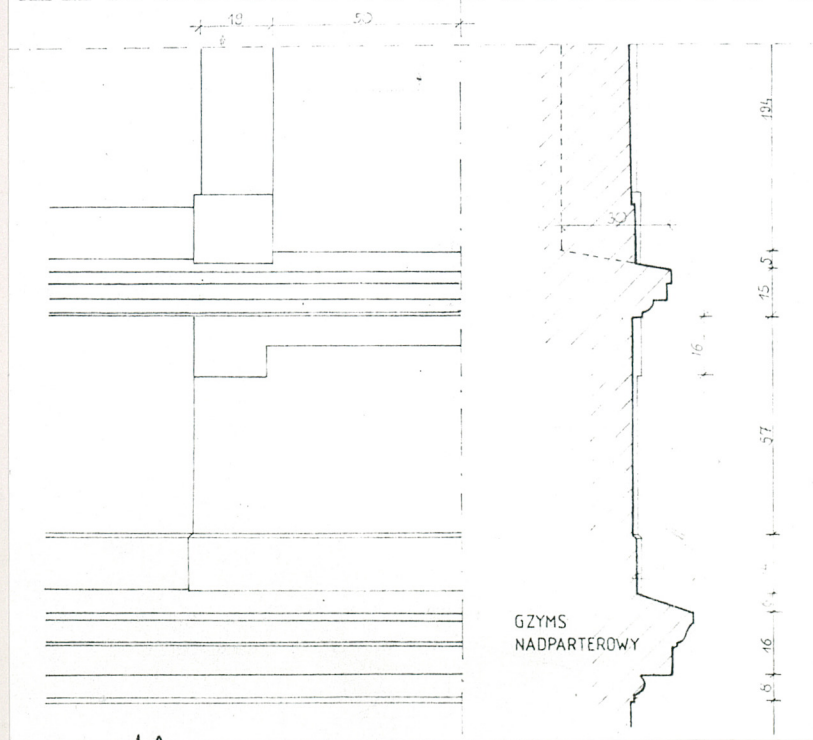
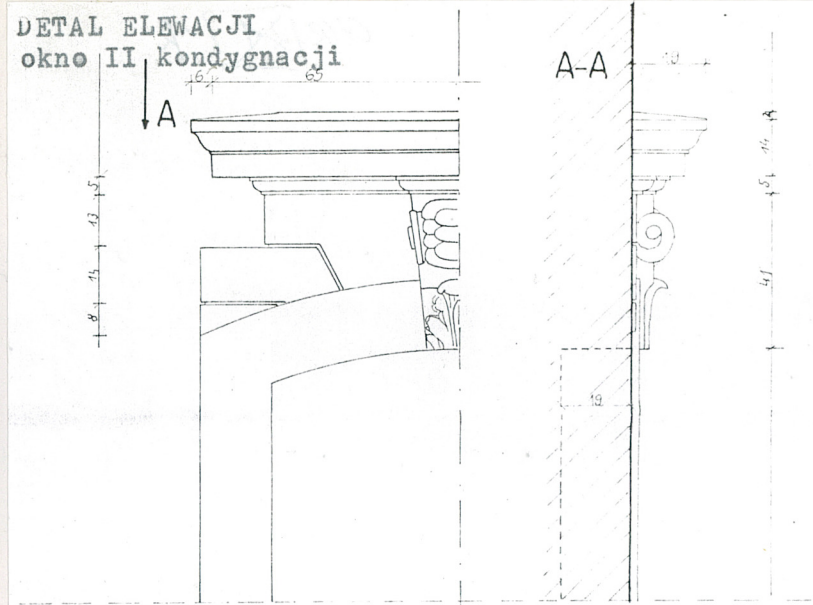
Miejsce przechowywania negatywów: .....





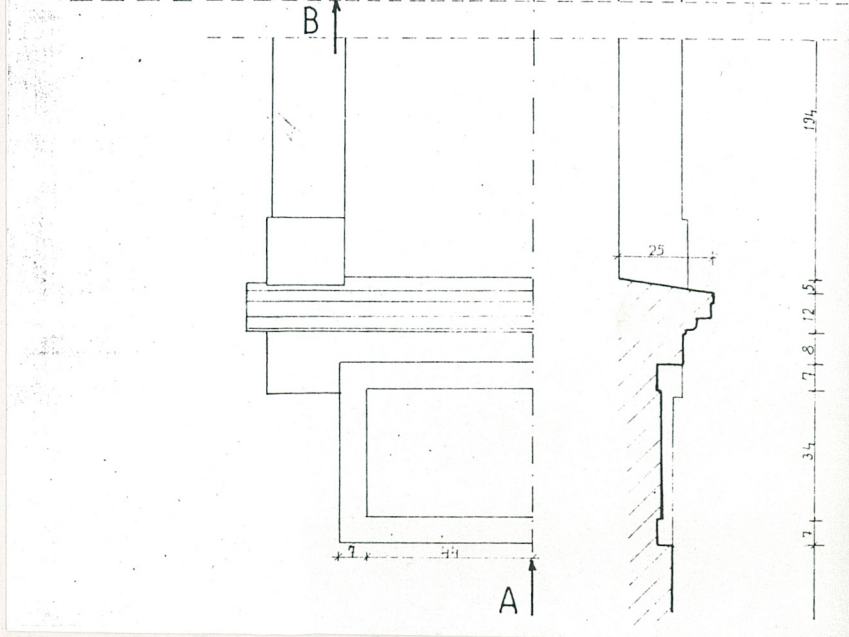
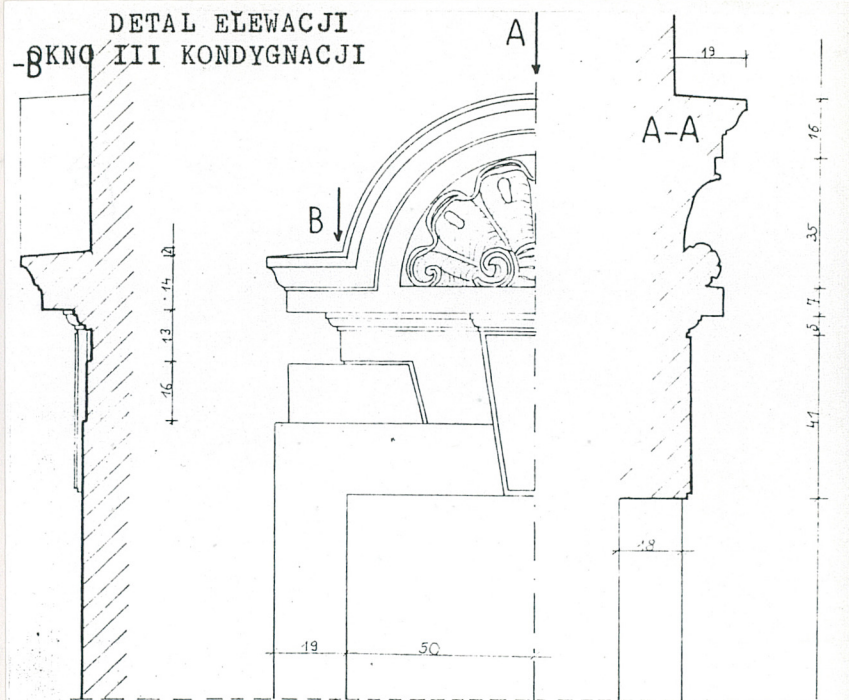
EL. PD-ZACH.

DETAL ELEWACJI  
okno II kondygnacji



GZYMS  
NADPARTEROWY

DETAL ELEWACJI  
okno III KONDYGNACJI



EL. PN-ZACH.