

OŚRODEK DOKUMENTACJI  
ZABYTEKÓW W WARSZAWIE

KARTA EWIDENCYJNA ZABYTEKÓW  
ARCHITEKTURY I BUDOWNICTWA

A B C D E F G H I J K L Ł M N O P R S T U V W X Y Z

Nr

ZACHODNIO-  
POMORSKIE

6548

I. Obiekt

RATUSZ, OB. URZĄD MIASTA I GMINY

2. Czas powstania

XII-XIV-XVI w.

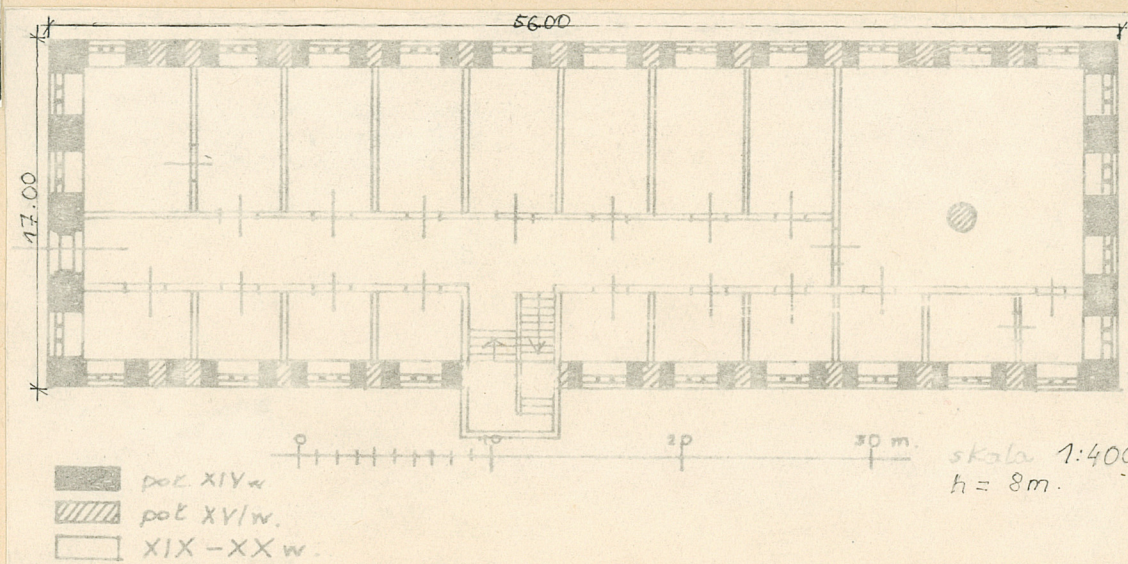
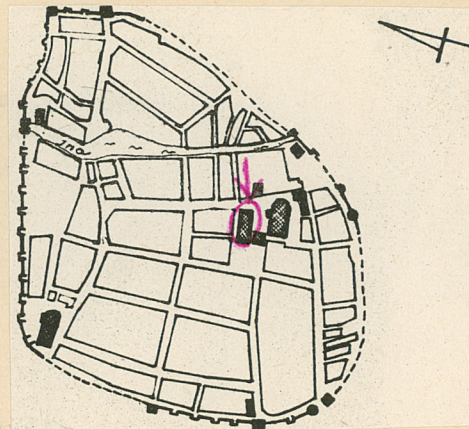
3. Miejscowość

STARGARD SZCZECIŃSKI

11. Zdjęcia, plan sytuacyjny, rzuty



47347



autor zdjęć  
data wykonania  
miejsce przechowywania negatywów

4. Adres

Stargard Szczeciński  
73-110 ul. Rynek Staromiejski 1  
tel. 77-27-52

nr hipoteczny

5. Przynależność administracyjna

województwo szczecińskie

gmina Stargard Szcz. pow. STARGARDZKI

6. Poprzednie nazwy miejscowości

Zitarigroda  
Stargrod  
Staregard

7. Przynależność administracyjna  
przed 1.VI.1975 r.

województwo szczecińskie

powiat Stargard Szcz.

8. Właściciel i jego adres

Urząd Miasta i Gminy  
w Stargardzie, ul. Rynek  
Staromiejski 1 tel. 77-27-52.

9. Użytkownik i jego adres

j.w.

10. Rejestr zabytków

KL.20/10/

Nr 540/ data 1965 r.



12. Autorzy, historia obiektu, określenie stylu.

Początek budowy 2.poł.XIIIw. w tym czasie wzniesiono ratusz na planie prostokąta z gł.elewacją od str.pd. W kon.XIVw. na starym planie wybudowano nowy, wyższy ratusz o bogatszych podziałach architektonicznych z główną elewacją od str.zach. t.j. Rynku. Ok. poł. XVIw., po pożarze, obiekt odbudowany z nowymi szczytami o bogatych, maswerkowych podziałach. Ok.poł.XVII w. kolejna odbudowa po pożarze tym razem w stylu barokowym ze zmianą wystroju elewacji. Okna ujednolicono zamykając je łukami odcinkowymi. Do elewacji pd. dobudowano ryzalit. Przebudowano szczyt wsch. nadając mu spływy wolutowe. W 1896r. regotyzacja ratusza - głównie fasady i elewacji pd. Przy fasadzie rekonstrukcja późnogotyckiego szczytu. W 1945r. ratusz spalony ze zniszczeniami sięgającymi 75%.

Odbudowa w L. 1948 - 1961.

Gotycki - zrekonstruowany

13. Opis (sytuacja, materiał i konstrukcja, rzut, bryła, elewacje, dach, wnętrze, wyposażenie, instalacje)

Usytuowany we wsch. pierzeji Rynku. Fasadą zwrócony w kierunku zach. t.j. Rynku.

Zbudowany z cegły gotyckiej, nowożytniej - rozbiórkowej i z cegły nowej. Elewacje otynkowane. Stropy żelbetowe, schody betonowe, więźba dachowa drewniana z okresu remontu z 1957 - 1961. Dach przykryty karpiówką. Posadzki ceramiczne, podłogi drewniane.

Założony na rzucie prostokąta 56,4 x 17 z prostokątnym ryzalitem na osi elewacji pd., dobudowanym wtórnice.

Dwukondygnacyjna, masywna zwieńczona dwoma wysokimi szczytami. Pośrodku kalenicy dachu latarnia.

Każdą z elewacji opracowana odmiennie. Fasada czteroosiowa z ostrołukowym wejściem i trzema odcinkowymi oknami po bokach. Okna I piętra kotarowe z maswerkowymi zwieńczeniami. Nad tymi oknami szczyt podzielony na pięć horyzontalnych stref. Każdą ze stref uzupełnia bogata dekoracja maswerkowa złożona z przenikających się odcinków kół, trójliści i form esowatych. Krawędzie szczytu zakończone odcinkami kół. Elewacja pd. z prostokątnym wykuszem na osi, podzielona w przyziemiu oknami odcinkowymi w płytkich odcinkowo zamkniętych blenach. Druga kondygnacja, oddzielona od parteru dwoma pasami gzymsu, podzielona gęstym rytmem okien prostokątnych umieszczonych w blendach o łukach kotarowych. Elewacja wsch. czteroosiowa podzielona oknami odcinkowymi bez blend. Nad II kondygnacją szczyt wolutowy rozwiązany bardzo płasko. Elewacja pn. podzielona w przyziemiu 11 oknami odcinkowymi pomiędzy którymi, w różnych odstępach odsłonięte są trzy blendy gotyckie z XIV w. wystroju tej elewacji. Piętro podzielone 16 oknami prostokątnymi umieszczonymi w płaskich blendach odcinkowych. Dach wysoki, dwuspadowy z latarnią pośrodku kalenicy.

Wnętrze - niegdyś jednoprzestrzenne podzielone na parterze rzędem drewnianych a potem marmurowych kolumn - obecnie dwu i pół traktowe z wewnętrznym korytarzem biegnącym na osi wejścia głównego przez całą długość budynku. Po obu stronach korytarza pomieszczenia biurowe. W wykuszu na osi ściany południowej klatka schodowa a w narożniku pn.-wsch. duża sala ślubów.

Z wystroju ratusza z XVII w. zachowana jedna spiralna kolumna marmurowa w sali ślubów. Pozostałe wyposażenie współczesne.

Instalacja elektryczna, wod.-kan. i c.o.



<p>14. Kubatura</p> <p>15.000 m<sup>3</sup></p>	<p>15. Powierzchnia użytkowa</p> <p>952 m<sup>2</sup></p>	<p>16. Przeznaczenie pierwotne</p> <p>Ratusz</p>	<p>17. Użytkowanie obecne</p> <p>Ratusz</p>
<p>18. Prace budowlane i konserwatorskie, ich przebieg i dokumentacja</p> <p>1947r. - zabezpieczenie ruiny, a w 1948r. odgruzowanie i początek prac remontowych. W 1949r. rekonstrukcja szczytu zach. wykonana przez m.iejską brygadę ze Stargardu pod nadzorem P.P.PKZ O/Gdańsk. 1949 - 1961 - prace przy odbudowie wnętrza, więźby dachowej, szczytu wschodniego i wszystkich prac wykończeniowych. Ratusz odbudowano generalnie wg. stanu sprzed 1945r. z tym, że w elewacji wsch. zlikwidowano wejście, oknom przywrócono zamknięcie łukami kotarowymi a na elewacji pn. pozostawiono relikty średniowieczne.</p> <p>Dokumentacja techniczna złożona z 23 pozycji / w WKZ Szczecin / Główny projektant mgr inż. arch. F. Dzierżanowski - z P.P.PKZ Gdańsk.</p>		<p>19. Stan zachowania (fundamenty, ściany zewnętrzne ściany, wewnętrzne, sklepienia, stropy, konstrukcje dachowe, pokrycia dachu, wyposażenie i instalacje)</p> <p>Ściany ratusza są zawilgocone. W związku z tym zniszczeniu uległy tynki zewnętrzne, które są popękane, łuszczące się i mocno zabrudzone. Miejscami uszkodzone jest również pokrycie dachu.</p>	
<p>20. Najpilniejsze postulaty konserwatorskie</p> <p>Należy niezwłocznie przystąpić do wymiany tynków na elewacjach, osuszając wcześniej fundamenty i mury.</p>			



21. Akta archiwalne (rodzaj akt, numer i miejsce przechowywania)

22. Bibliografia

1. E. Boehmer, Geschichte der Stadt Stargard i Pomm. Stargard 1903r. s.304.
2. R.Radacki, Ratusz w Stargardzie. Szczecin 1964 r. /maszynopis WKZ Szczecin/.
3. K.Kalita Skwirzyńska, Stargard Ossolineum 1984 r. s.77-88.

23. Źródła ikonograficzne i fotograficzne (rodzaj, miejsce przechowania, sygnatury)

1. Rekonstrukcja średniowiecznego planu i bryły ratusza wg. F. Bokmera, - Geschichte der Stadt Stargard i Pomm. Stargard 1903 r. s. 304.
2. Widok ratusza od str. zach. wg. miedziorytu Rosmälara z 1839 r. neg. MPZ 4568.
3. Widok ratusza <sup>0</sup>d str. zach. z ok.1890r. Fot. w.XXI/1738 Muzeum Narodowe Szczecin.
4. Fasada ratusza z ok. 1890r. Fot. w.XXI/1775 Muzeum Narodowe Szczecin
5. Widok ogólny pierzeji wsch. z ratuszem z 1891r. wg. Meyera. neg. 4348 Muzeum Narodowe Szczecin.

24. Uwagi różne

25. Wypełnił

Kazimiera Kalita Skwirzyńska

Imię i nazwisko

data 06.1984 r.

26. Sprawdził

Imię i nazwisko

data

27. Załączniki

wkładka nr.1



1. Miejscowość

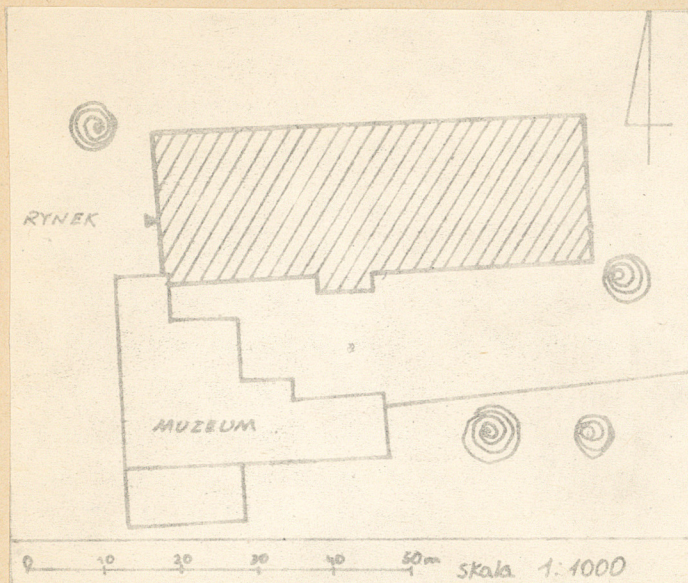
STARGARD SZCZECIŃSKI

2. Obiekt (nazwa jak w karcie)

RATUSZ

3. Zawartość wkładki (nazwa obiektu lub materiału uzupełniającego)

Plan sytuacyjny, 3 fot.



elewacja wsch.

37494



elewacja pd.

65270



elewacja pn.-wsch.

65272

Wkładkę założył: Kazimiera Kalita Skwirzyńska 08.1984 r.  
(imię, nazwisko, data)

Miejsce przechowywania negatywów: PP PKZ O/Szczecin

Wzór ODZ 1978 r.