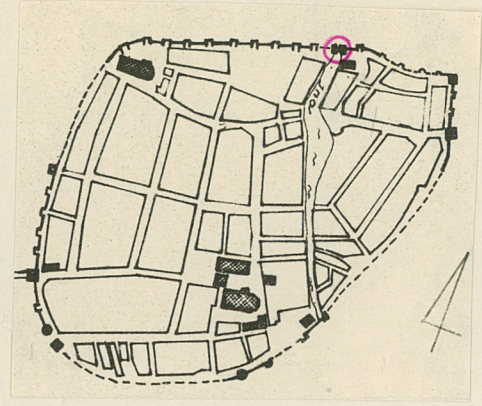


1. Obiekt
BRAMA MŁYŃSKA

2. Czas powstania
XV w.

3. Miejscowość
STARGARD SZCZECIŃSKI

11. Zdjęcia, plan sytuacyjny, rzuty



4. Adres
Stargard Szczeciński
ul. Portowa
nr hipoteczny

5. Przynależność administracyjna
województwo szczecińskie
gmina Stargard pow. STARGARDZKI

6. Poprzednie nazwy miejscowości
Zitarigroda
Stargrod
Staregard

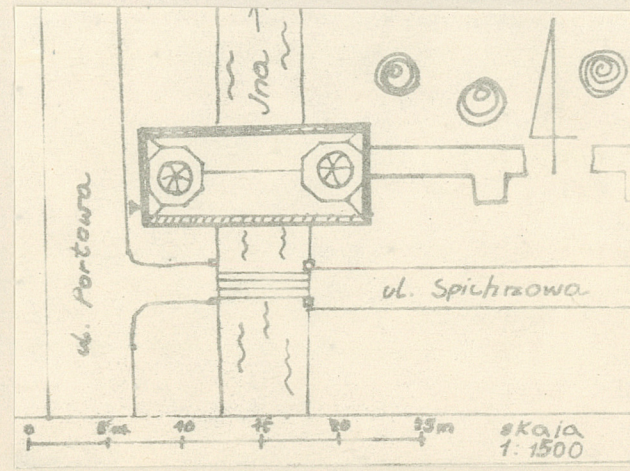
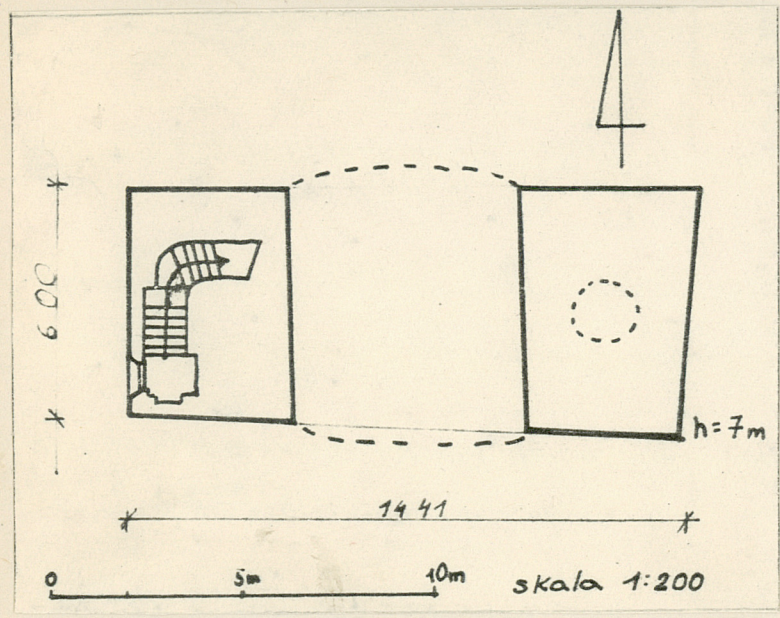
7. Przynależność administracyjna
przed 1.VI.1975 r.
województwo szczecińskie
powiat Stargard

8. Właściciel i jego adres
Urząd Miasta i Gminy w
Stargardzie ul. Rynek
Staromiejski 1 tel. 77-27-52

9. Użytkownik i jego adres
Obecnie nieużytkowana.

10. Rejestr zabytków

Nr 231 data 1957 r.



autor zdjęć G. Solecki
data wykonania 1981 r.
miejsce przechowywania negatywów PP PKZ 0/Szczecin

Zbudowana na pocz. XV w. jako czwarta w Stargardzie brama o uni-katowym charakterze bramy wodnej. W XV w. w bramie, mieściła się komora celna. W 1892 r. renowacja bramy i upięk-szenie jej kurtynową ścianą na dachu i krenelażem wieńczącym prostokątną część wieży. W partii środkowej, zmiana trzech okien na jedną blendę. Ponieważ była to kompozycja dowol-na w 1938 r. zlikwidowano wszyst-kie dodatki i przywrócono wieży jej wygląd pierwotny znany z li-tografii E. Sanne'a z ok. 1845 r. W 1945 r. brama szczęśliwie oca-lała. Gotycka.

- Usytuowana w pn.-wsch. ciągu obwarowań miejskich nad wylotem rzeki Iny, po pn. stronie spichlerza.
- Zbudowana z cegły o wiązaniu gotyckim i wymiarach 276/285 x 136/145 x 29/102 cm. Wieże przykryte ceglanymi ostrosłupami, część środkowa dachem ciesielskim krytym karpiówką. Schody zabiegowe, ceglane, podłogi drewniane i ceglane.
- Założona na planie prostokąta o wymiarach 14,5 x 6 m z przesklepionym otwo-rem w partii środkowej, przez który przepływa rzeka Ina. Po obu bokach przepływu dwie ośmioboczne wieże wyodrębnione dopiero ponad dachem części środkowej.
- Dwukondygnacyjna, kryta dachem i ujęta po bokach dwoma wysokimi wieżami ośmiobocznymi, zwieńczonymi krenelażem i smukłymi ceglanymi hełmami.
- Elewacje części prostokątnej gładkie. Nad przejazdem w elewacji pd. dwa małe okna od strony zewnętrznej i trzy od strony miejskiej. W tej ostat-niej elewacji na narożach po dwie blendy biegnące przez całą wysokość ścian i zamknięte łukami półpełnymi. Wypełnione laskowaniem i rozetą. W elewacji zach. ostrołukowy portal. Elewacja wież podzielone szczeblino-wymi szczelniami, zwieńczone krenelażem wspartym na kroksztynach oraz hełmami ceglanymi o kształcie ośmiobocznych ostrosłupów zakończonych igli-cami. Pod krenelażem, pomiędzy kroksztynami - tynkowane blendy odcinkowe. Wnętrze funkcjonuje na poziomie I kondygnacji i poddasza - jednoprzestrzenne.
- Wyposażenia brak.
- Instalacja elektryczna.

14. Kubatura	15. Powierzchnia użytkowa	16. Przeznaczenie pierwotne	17. Użytkowanie obecne
ok. 720,0 m ³	ok. 112,5 m ²	Brama wodna-obronna	Pracownia plastyczna.
18. Prace budowlane i konserwatorskie, ich przebieg i dokumentacja W latach 1975-1976 remont wnętrza i adaptacja na pracownię plastyczną. W 1979-1982 kolejny remont dachu i wnętrza oraz dostosowanie wnętrza na potrzeby Pracowni Grafików. 1. Inwentaryzacja 1:50. K.Schnotale-Mróz 0/Szozecin 1968 r. PKZ Szozecin/		19. Stan zachowania (fundamenty, ściany zewnętrzne, ściany wewnętrzne, sklepienia, stropy konstrukcje dachowe, pokrycie dachu, wyposażenie i instalacje) Fundamenty nieprzebadane. Sądząc po dobrym stanie murów zewnętrznych - są w stanie dobrym. Ściany zewnętrzne ogólnie w stanie dobrym, ale w wielu miejscach wykruszone spoiny i ubytki w cegle. Sklepień brak. Stropy, konstrukcja dachu oraz jego pokrycie - w stanie dobrym. Instalacja elektryczna w stanie dobrym.	
20. Najpilniejsze postulaty konserwatorskie Wyspoinowanie lica elewacji i szybkie przywrócenie użytkowania dzięki czemu obiekt będzie na bieżąco zabezpieczany.			

21. Akta archiwalne (rodzaj akt, numer i miejsce przechowywania)

22. Bibliografia

1. F.Boehmer, Geschichte der Stadt Stargard in Pommern, Stargard 1903 r. s.297
2. K.Kroman, mury obronne w Stargardzie, Studium historyczno-architektoniczne, Szczecin 1962 r. /maszynopis WKZ Szczecin/ s.16.
3. E.Lukas, Mury obronne woj.szczecińskiego. Szczecin 1966/67. /maszynopis WKZ Szczecin/ s.28.
4. K.Kalita-Skwirzyńska, Stargard, Ossolineum, 1984 r. s.64, 65.

23. Źródła ikonograficzne i fotografie (rodzaj, miejsce przechowywania, sygnatury)

1. Widok od str. zewnętrznej wg. litogr.Sannego z 1845 r. neg. 37 PKZ Szczecin.
2. Widok od str. wewnętrznej. Fot. z 1927 r. neg. 4565 MPZ Szczecin.
3. Widok od str. miasta. Reprod. z rys. z 1944 r. neg. 4651 MPZ Szczecin

24. Uwagi różne

25. Wypełnił

Kazimiera Kalita Skwirzyńska

.....
imię i nazwisko

data

05.1984 r.

26. Sprawdził

.....
imię i nazwisko

data

27. Załączniki

załącznik nr 1-wkładka

1. Miejscowość

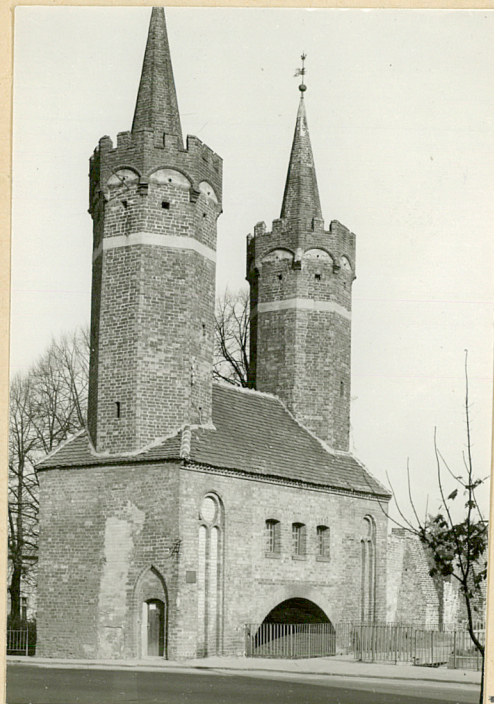
STARGARD SZCZECIŃSKI

2. Obiekt (nazwa jak w karcie)

BRAMA MŁYŃSKA

3. Zawartość wkładki (nazwa obiektu lub materiału uzupełniającego)

1 fot. od str. pd. zach.



53156

elewacja pd.-zach.

Wkładkę założył: Kazimiera Kalita Skwirzyńska 08.1984 r.
(imię, nazwisko, data)Miejsce przechowywania negatywów: PP PKZ/OSzczecin.

Wzór ODZ 1978 r.