

1. Obiekt
KOŚCIÓŁ EWANGELICKI OB. PRAWOSŁAWNY PW. ŚŚ APOSTOŁÓW PIOTRA I PAWŁA

2. Czas powstania
1890

3. Miejscowość
STARGARD SZCZECIŃSKI

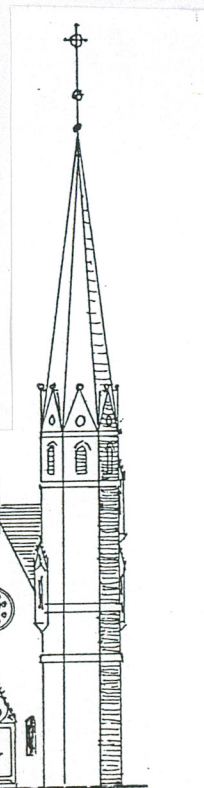
11. Zdjęcia, rzut, przekrój, sytuacja, orientacja



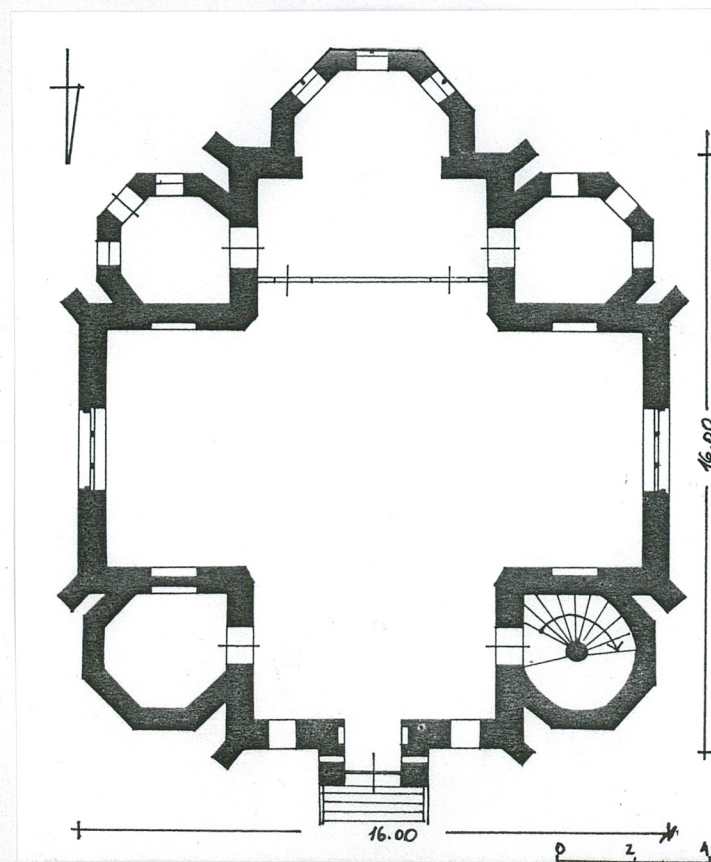
Widok od południowego-wsch.



Orientacja



Christuskirche, ev.ref.
1:250



Fasada wg stanu sprzed 1945r.

4. Adres
Stargard Szczeciński

nr hipoteczny

5. Przynależność administracyjna

województwo

Stargard

gmina pow. STARGARDZKI

6. Poprzednie nazwy miejscowości

Stargard

7. Przynależność administracyjna

1 VI 1975

województwo

Stargard

powiat

8. Właściciel i jego adres

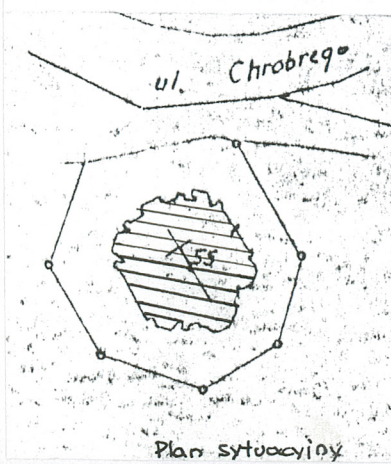
Polski Autokefaliczny Kościół Prawosławny
Warszawa ul. Solidarności 52.

9. Użytkownik i jego adres

Parafia Prawosławna
pw. śś Apostołów Piotra i Pawła w Stargardzie Szcz.
ul. B. Chrobrego 14 A. 73-100 Stargard Szczeciński

10. Rejestr zabytków

Nr 1042 data 07.07.1987r.



Plan sytuacyjny

12. Autorzy, historia obiektu, określenie stylu

Obecny kościół prawosławny zbudowany został w 1890r. dla gminy ewangelicko-reformowanej powstałej w Stargardzie w 2 poł. XIXw. Nadano mu wezwanie „Chrystusa” - „Christuskirche”. Kościół usytuowany został poza obrębem murów średniowiecznego miasta nieopodal Bramy Świętojańskiej, na terenie dawnych umocnień ziemnych wchodzących w skład fortyfikacji miejskich. Fortyfikacje te (wały i fosy) zostały zlikwidowane w XVIIIw. a na ich terenie założono ogrody. Konfiguracja terenu w pobliżu Bramy św. Jana została ukształtowana po 1842r., kiedy bramę tę rozebrano budując w tym miejscu nowy przejazd i przejście dla pieszych. W 1890r. nieopodal przejścia dla pieszych zbudowano omawiany obiekt. W 3 lata później kilkanaście metrów dalej na południe zbudowano wieżę ciśnień, a następnie szereg domów użyteczności publicznej i domów mieszkalnych ustawionych wzdłuż ulicy. W czasie bombardowania miasta w 1944r. i 1945r., kościół ocalał. Do 1953r. pozostawał nieużytkowany. Wówczas został przekazany powstałej w mieście gminie prawosławnej i jest użytkowany jako cerkiew do chwili obecnej. Aktualnie obsługę duszpasterską sprawuje ks. Paweł Gumieniak. Kościół wzniesiony został w stylu neogotyckim.

13. Opis (sytuacja, materiał i konstrukcja, rzut, bryła, elewacje, wnętrza, wyposażenie, instalacje)

Sytuacja. Usytuowany jest w pobliżu d. Bramy Św. Jana, na terenie parku założonego na splantowanych fortyfikacjach z okresu średniowiecza, nieopodal Pl. Wolności. Prezbiterium zwrócone jest w kierunku południowym. Do kościoła należy niewielka działka o powierzchni 768 m². Wokół rośnie wysoka zieleń.

Mury obwodowe. Kościół posadowiony na fundamentach z głazów granitowych, zbudowany jest z cegły ceramicznej, maszynowej o znormalizowanych wymiarach. Ściany wewnętrzne są otynkowane tynkami wapienno-cementowymi.

Sklepienia i stropy. Wnętrze głównej nawy kościoła przykryte jest drewnianą konstrukcją stropodachu, obitego polichromowanymi deskami, z systemem pseudożeber wspartych na ceglanych konsolach. Wnętrze prezbiterium przykryte jest sklepieniem palmowym z żebrami ceglanyimi spływającymi na wsporniki. Wnętrza krucht przyprezbiterialnych przykryte są stropami belkowymi, płaskimi, otynkowanymi. Podobne stropy występują we wnętrzach wieży i krucht przy narożniku północno-wschodnim.

Wieżba dachowa i dach. Wieżba dachowa jest drewniana o konstrukcji wieszarowej. Od wewnątrz obita deskami. Na zewnątrz pokryta blachą cynkową- pierwotnie łupkiem.

Schody. Na zewnątrz przed wejściem głównym występują schody granitowe ujęte ażurową kutą balustradą o motywach geometryczno-roślinnych. We wnętrzu wieży usytuowana jest klatka schodowa, betonowa, kolista ze stopniami osadzonymi w centralnie ustawionym słupie. Klatka ta prowadzi do wysokości empory organowej. Wyżej, komunikację pomiędzy piętrami wieży spełniają drewniane drabiny.

Posadzki i podłogi. We wnętrzu występują podłogi drewniane, deskowe. W piwniczce z piecem centralnego ogrzewania posadzki ceglane i betonowe.

Stolarka drzwi. W kościele występują 2 pary drzwi zewnętrznych. W wejściu głównym drzwi dwuskrzydłowe, deskowe z okuciami. W wejściu drugim, prowadzącym do wschodniej krucht przyprezbiterialnej, osadzone są drzwi jednoskrzydłowe, deskowe obite klepkami. Drzwi te wykonane zostały po 1945r. We wnętrzu występują 4 pary drzwi prowadzących z nawy głównej do krucht podwieżowej i trzech pozostałych krucht. Drzwi są jednoskrzydłowe, deskowane obite klepkami. Podobne drzwi prowadzą z klatki schodowej w wieżę na emporę organową.

Stolarka okien. W dwóch dużych oknach oświetlających nawę główną występuje laskowanie i maswerki wykonane z ceglanych kształtek. Maswerk występuje również w rozecie nad wejściem głównym w elewacji północnej. W małych okienkach nawy i krucht osadzone są drewniane ramy i pojedyncze skrzydła zabezpieczone od zewnątrz stalowymi siatkami. W oknach osadzone jest szkło „ornamentalne” białe i żółte. W okienkach górnych kondygnacji wieży występują drewniane, szczelinkowe żaluzje.

Rzut. Kościół założony jest na rzucie krzyża greckiego o wymiarach 16,60 x 16,00 m. Do południowego ramienia przylega pięcioboczna apsyda. W narożach krzyża usytuowane są wieża i trzy krucht. Wszystkie na planie wieloboków tworzących wnętrza centralne. Nawa główna jest jednoprzestrzenna.

Bryła. Krzyżowy rzu świątyni zaakcentowany jest w bryle układem krzyżujących się czterech dwuspadowych połaci dachu. Każde ramie zakończone jest trójkątnym szczytem. Wysokość murów od poziomu terenu do wierzchołka szczytów wynosi 12,50 m. Naroża ramion ujęte są skośnie ustawionymi przyporami. Przypory i wierzchołki szczytów zwieńczone są wimpergami. Apsyda o wysokości równej murom nawy i niższe krucht przykryte są odrębnymi dachami wielospadowymi. Wieża jest trójkondygnacyjna przykryta wysmukłym stożkowym hełmem. Łączna wysokość od poziomu terenu do wierzchołka hełmu wynosi 30,00 m. Pod częścią prezbiterium kościoła znajduje się niewielka piwniczka z piecem do centralnego ogrzewania.

c.d. Załącznik nr 1

14. Kubatura	15. Powierzchnia użytkowa	16. Przeznaczenie pierwotne Kościół ewangelicki	17. Użytkowanie obecne Cerkiew Prawosławna
<p>18. Prace budowlane i konserwatorskie, ich przebieg i dokumentacja</p> <p>Do 1953r. kościół pozostawał nieużytkowany. Po przejęciu przez gminę prawosławną został adaptowany na potrzeby cerkwi. Poza remontem wnętrza, przez dłuższy czas przy obiekcie nie prowadzono żadnych prac. Pierwsze prace przeprowadzono w 1986r. wymieniając pokrycie helmu wieży z łupku na blachę cynkową. Wówczas z helmu usunięto szczyciki użmpergi i żeliwny krzyż wieńczący (ob. przechowywany w kruście północno-wsch.) W tym samym roku załatano w kilku miejscach pokrycie dachu nawy. W 1991r. wymieniono pokrycie dachu nawy i krukt z łupku na blachę cynkową. W okresie powojennym wymieniono również stolarkę drzwi w kruście oraz przeszklono okna nowym szkłem. Wokół murów obwodowych położono opaskę betonową.</p>		<p>19. Stan zachowania (fundamenty, ściany zewnętrzne, ściany wewnętrzne, sklepienia, stropy, konstrukcje dachowe, pokrycie dachu, wyposażenie i instalacje)</p> <p>Stan zachowania kościoła jest zły. Mury obwodowe zachowane są w stanie dobrym. W łuku występują drobne ubytki cegieł i spoin. W elewacji północnej w murze widnieją wiele ubytków powstałych w 1945r. na skutek ostrzału. Zniszczona jest część detalu architektonicznego w sterczynach. Mury wewnętrzne są jednak silnie zawilgocone zwłaszcza w partiach górnych. Na ścianach występują zacieki, przebarwienia i łuszczące się tynki. Bardzo zniszczone jest odeskowanie stropodachu. Część desek i zeber jest wręcz spruchniała grożąca zawaleniem się. Bardzo zaniedbane jest wnętrze kruki północno-wschodniej, które jest zagruzowane. Stolarka drzwi zachowana w stanie dobrym. Stolarka okien z drewnianymi ramami jest w stanie złym. Ramy są spruchniałe i wypaczone. Instalacja grzewcza jest nieczynna.</p> <p>20. Najpilniejsze postulaty konserwatorskie</p> <p>Kościół wymaga remontu głównie we wnętrzu. Konieczne jest osuszenie murów obwodowych przez skucie zmurszałych tynków i założenie nowych wapiennych. Sprawą pilną jest remont stropodachu z wymianą spruchniałych elementów na nowe, które powinny być odtworzone zgodnie z istniejącymi formami. To samo dotyczy odeskowania. Nowe deski powinny być tej samej szerokości co istniejące i pomalowane w tej samej tonacji i wzorach jak obecnie. Wskazana jest również renowacja balustrady empory organowej, ławek i obrazów - „św. Heleny” i „Zmartwychwstania”. Należy też rozważyć możliwość uruchomienia centralnego ogrzewania. Stare grzejniki powinny być przekazane do Muzeum w Stargardzie.</p>	

21. Akta archiwalne (rodzaj akt, numer i miejsce przechowywania)

24. Uwagi różne

nr inw. 293/c

25. Opracował

mgr Kazimiera Kalita Skwirzyńska

tekst

imię, nazwisko, data, podpis

plany, rysunki

mgr Kazimiera Kalita Skwirzyńska

imię, nazwisko, data, podpis

zdjęcia, fotografie

mgr Kazimiera Kalita Skwirzyńska

imię, nazwisko, data, podpis

miejsce przechowywania negatywów

Karta po wypełnieniu podlega ochronie na podstawie przepisów prawa autorskiego

22. Bibliografia

26. Adnotacje o inspekcjach, informacje o zmianach (daty, imiona i nazwiska wypełniających)

23. Źródła ikonograficzne i fotografia (rodzaj, miejsca przechowywania, sygnatury)

27. Załączniki

1. Miejscowość Stargard Szczeciński	2. Obiekt (nazwa jak w karcie) Kościół Prawosławny pw. ŚŚ Apostołów Piotra i Pawła	3. Zawartość wkładki (nazwa obiektu lub materiału uzupełniającego) c.d. pkt 13
--	--	---

c.d. pkt 13

Elewacje kościoła opracowane są w sposób zróżnicowany. Fasada ujęta przyporami jest trzyosiowa. W osi głównej usytuowany jest portal zakończony trójkątnym szczytem o krawędziach ozdobionych pełzankami. Ościeża portalu są profilowane półwałkowymi kształtkami. Wejście do wnętrza zakończone odcinkowo. Nad wejściem tondo z datą „1890”. Nad portalem w szczycie duża rozeta z maswerkiem. Szczyt i przypory narożne zwieńczone są sterczynami i kwiatonami. Po obu stronach portalu usytuowane są dwa ostrołukowe okienka. Wąskie, szczelinowe okienka usytuowane są również w bocznych ściankach portalu. Elewacje ramion wschodniego i zachodniego trójkątnymi zakończone trójkątnymi szczytami, są jednoosiowe. Podzielone szerokimi, ostrołukowymi oknami dzielonymi łaskami na trzy części. Szczyty są gładkie, zwieńczone podobnie jak przypory sterczynami i kwiatonami. Ramię południowe zasłonięte jest w przyziemiu apsydą. Szczyt i przypory zwieńczone są sterczynami. W elewacjach apsydy występują trzy ostrołukowe dwudzielne okna. Elewacje zakończone są profilowanym gzymsem. Pod gzymsem przebiega pas fryzu z reliefową dekoracją w formie wici roślinnej. Elewacje krucht przyprezbiterialnych podzielone są w przyziemiu ostrołukowymi okienkami i blendami. W kruchcie wsch. usytuowane jest wejście do wnętrza. Na poziomie drugiej kondygnacji elewacja kruchty północnej podzielona jest ostrołukowymi blendami i pasami fryzów z wicią roślinną. Elewacje wieży na poziomie trzech dolnych kondygnacji są bezokienne. Ostrołukowe okna występują na poziomie ostatniej kondygnacji. Umieszczone są w płytach odcinkowych blendach. Podstawa stożkowego hełmu ozdobiona pierwotnie trójkątnymi szczycikami, obecnie jest gładka.

Wnętrze. Nawa główna jest jednoprzestrzenna. Otwarta do apsydy szeroką, ostrołukową arkadą. W ramieniu północnym usytuowana jest empora organowa. W ramieniu południowym przed wejściem do krucht ustawiony jest ikonostaz w formie drewnianego przepierzenia z dwoma przejściami do części prezbiterium. W bocznych ściankach ramion nawy głównej usytuowane są odcinkowe przejścia do wnętrza krucht i do wieży. W bocznych ścianach ramienia wschodniego i zachodniego usytuowane są płaskie ostrołukowe wnęki. Przy ścianie ramienia północnego oraz w bocznych ścianach wejścia głównego ustawione są żeliwne grzejniki (kaloryfery) z reliefową dekoracją roślinną.

Wypośażenie. Z okresu budowy kościoła i wyposażenia ewangelickiego przetrwały;

- 1) Empora organowa z drewnianą, płycinową balustradą polichromowaną. Balustrada pomalowana jest w motywy ostrołukowych arkadek kolorem czerwonym, niebieskim i zielonym,
- 2) 9 ławek drewnianych o prostych siedziskach i zapleckach z dekoracyjnie opracowanymi ściankami policzkowymi w formie ostrołuków z ażurowymi prześwitami u podstawy. Pomalowane wtórnie na kolor beżowy.
- 3) Polichromie stropodachu. Deski, którymi dobito konstrukcję dachu pomalowane są w motywy ostrołukowych arkadek w kolorze czerwonym, niebieskim i zielonym.
- 4) Dzwon żeliwny z 1890r., odlany przez Emila Vossa ze Szczecina.
- 5) obraz „Zmartwychwstanie” - olej na płótnie ustawiony w apsydzie, z końca XIXw.

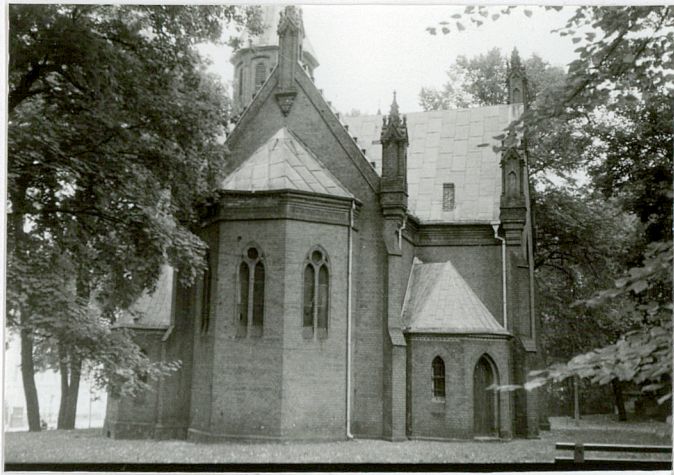
Ponadto w kościele znajdują się elementy wyposażenia fundowane przez gminę prawosławną. Do wyposażenia tego należy 5 ikon oraz obraz przedstawiający św. Helenę. Malowany na blaszce o wymiarach 71 x 140 cm. Wszystkie przywiezione z terenów wschodniej Polski po 1945r.

Instalacje. Kościół wyposażony jest w instalację elektryczną i ogromową. Ogrzewanie centralne jest niesprawne.

mgr Kazimiera Kalita Skwirzyńska

Wkładkę założył:
imię, nazwisko, data, podpis

Miejsce przechowywania negatywów:



Elewacja południowa



Widok od str. południowo-zach.



Wnętrze z widokiem na prezbiterium



Szczyt elewacji południowej



Dach prezbiterium



Wnętrze z widokiem na ścianę boczną