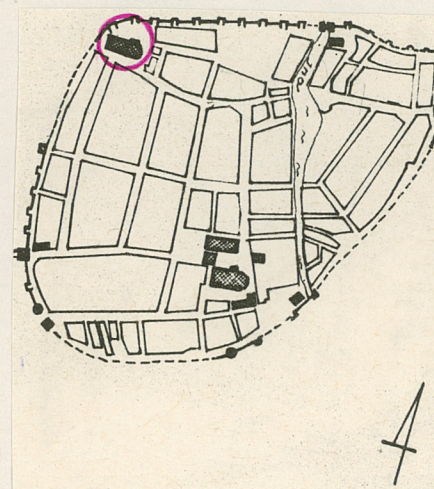
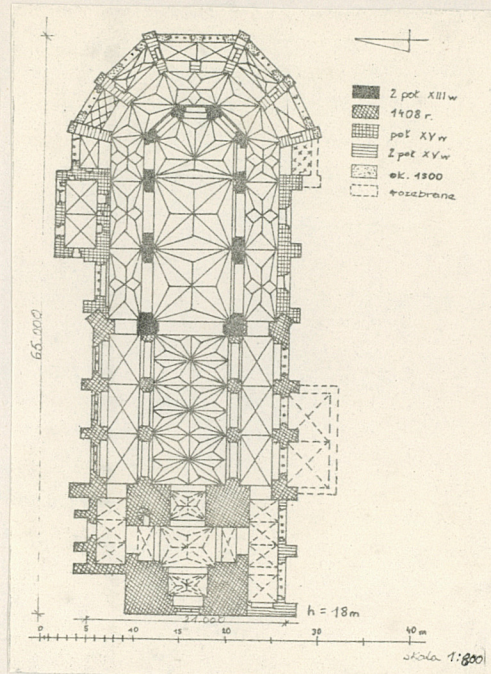


1. Obiekt **KOŚCIÓŁ KLASZTORYN JOANNITÓW P.W. ŚW.JANA OB. PARAFIALNY**

2. Czas powstania
XIII, XIV, XV

3. Miejscowość
STARGARD SZCZECIŃSKI

11. Zdjęcia, plan sytuacyjny, rzuty



4. Adres **Stargard Szczeciński**
73-110 ul.Chrobrego 37
tel.60-50

nr hipoteczny

5. Przynależność administracyjna
szczecińskie
województwo
gmina **Stargard** pow. **STARGARDZKI**

6. Poprzednie nazwy miejscowości
Zitarigroda
Stargrod
Staregard

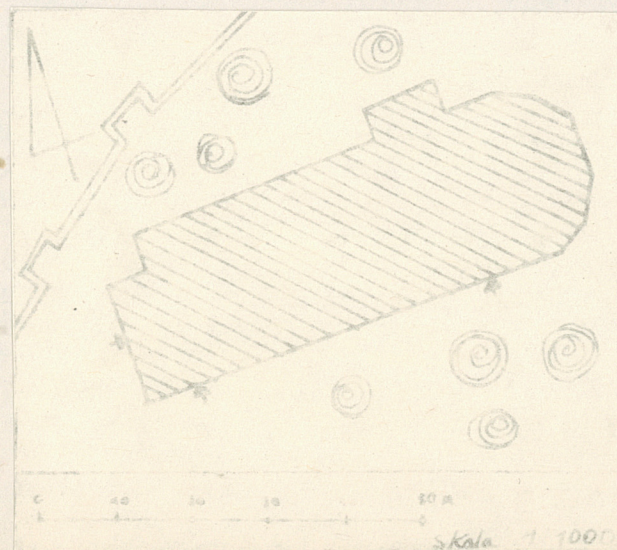
7. Przynależność administracyjna
przed 1.VI.1975 r.
szczecińskie
województwo
Stargard
powiat

8. Właściciel i jego adres
Parafia św. Józefa
73-110 Stargard Szczeciński
ul.Chrobrego 37 tel.60-50
Diecezja Szczecińsko Kamieńska

9. Użytkownik i jego adres
j.w.

10. Rejestr zabytków
3.KL-V-1 **27.XI.1953r.**
Nr data

autor zdjęć **G.Solecki**
data wykonania **1982-1984.**
miejsce przechowywania negatywów **P.P.PKZ O/Szczecin**



12. Autorzy, historia obiektu, określenia stylu.

Budowę kościoła rozpoczęli joannici w XIII w. wznosząc jednonawową Kaplicę zamkniętą od wschodu ścianą prostą. W 1408 r. do kaplicy owej dobudowano od zach. korpus trzynawowy i kwadratową wieżę uwieńczając ten fakt na tablicy pamiątkowej. W 2 poł. XV w. rozbudowa prezbiterium. Dawną Kaplicę - z wykutymi arkadami - otoczono obejściem i wieńcem kaplic wznoszonych do końca XV w.

W 1540 r. huragan niszczy zwieńczenie wieży, wkrótce potem odbudowana. W 1697 r. ponowne zniszczenie zwieńczenia wieży i dachu nad korpusem nawowym i sklepień w korpusie, wieży i kaplicach. Odbudowa ukończona w 1699 r. Wieżę przykryto dachem dwuspadowym. W 1813 r. w Kościele lazaret potem magazyn i więzienie. 1817-1819 - renowacja wnętrza. Generalną odbudowę rozpoczęto w 1892 r. - przelicowując elewacje i wznosząc nowy stożkowy hełm o wys. 99 m.

W czasie ostatniej wojny Kościółcalał.

Gotycki.

13. Opis (sytuacja, materiał i konstrukcja, rzut, bryła, elewacje, dach, wnętrze, wyposażenie, instalacje)

Kościół usytuowany w pn.-zach. części miasta, na sporym wyniesieniu terenu, przy ul. Bolesława Chrobrego. Orientowany.

Zbudowany z cegły w wątku gotyckim i mieszanym. Elewacja pd. przelicowana cegłą XIX w. Wieżba dachowa drewniana krokwiowo-jątkowa ze stolcami. Sklepienia krzyżowe i gwiaździste. Wewnątrz ściany otynkowane, posadzki marmurowe. W oknach laski i witraże. Dach korpusu pokryty dachówką karpiówką, dach wieży blachą miedzianą.

Założony na rzucie prostokąta z pięciobocznie zamkniętym prezbiterium z obejściem i wieńcem kaplic. Na osi elewacji zach. kwadratowa w rzucie wieża. Po jej pn. stronie prostokątna kaplica. Po pn. stronie prezbiterium prostokątna zakrystia obok której nowa zakrystia na planie centralnym.

Była zwarta, przypadzista opięta przyporami. Po wsch. stronie pomiędzy przyporami Kaplice kryte dachami pulpitowymi. Nad całym korpusem jeden potężny dach z kwadratową w rzucie sygnaturką na środku kalenicy. Nad całością dominuje potężna wieża o wys. 88 m i przykryta wysmukłym stożkowym

hełmem. Elewację opięte przyporami i podzielone szerokimi, ostrołukowymi oknami o laskach wnikaających w łuki. Przy prezbiterium przypory trójskokowe ze śladami maswerkowych dekoracji. Pomiędzy typy przyporami wbudowane kaplice oświetlone ostrołukowymi oknami. Wejście gł. do wnętrza w elewacji pd. oraz w zach. elewacji wieży. Przyziemie wieży - tylko z wejściem bez podziół. Dwie górne kondygnacje podzielone długimi, ostrołukowymi blendami z wewnętrznymi podziałami na mniejsze blendy zamknięte łukami półkolistymi i blendy koliste zwieńczone trójkątnymi szwycikami. Całość rozwiązana maswerkowo bardzo starannie i dekoracyjnie. Nad blendami fryz wieńczący - kratownia z XIX w.

Dach potężny dwuspadowy. Nad kaplicami dachy pulpitowe. Nad wieżą hełm stożkowy.

Wnętrze Kościoła halowe, trzynawowe. Korpus nawowy trzyprzęsłowy, prezbiterium dwu i pół przęsłowe z kaplicami niższymi o połowę wysokości. W filarach prezbiterium relikty kamiennego muru kaplicy z XIII w. W korpusie nawowym filary 8-boczne, podłucza arkad profilowane. W nawie gł. sklepienia gwiaździste, w bocznych krzyżowo-żebrowe. W prezbiterium filary kwadratowe. Podłucza arkad nieprofilowane. W nawie gł. sklepienia gwiaździste czterowierzchołkowe, w nawach obejścia sklepienia gwiaździste i przeskokowe. W kaplicach sklepienia sieciowe i krzyżowo żebrowe. Ze sklepień obejścia spływają na ściany trójwałkowe stożki zakończone konsolami w postaci główek realistycznych i fantastycznych. W pn. nawie obejścia ostrołukowe, profilowane wejście do zakrystii. Przyziemie wieży b. skromne. Wyższe kondygnacje częściowo zruinowane - są niezagospodarowane.

Obecne wyposażenie bardzo skromne. Do rzeźb należą ceramiczne główki-konsole i kapitele we wsch. części Kościoła z 2 poł. XV w. Na sklepieniach korpusu skromne sztukaterie z koń. XVII w.

Ze średniowiecza przetrwały fragmenty gotyckich stall - 2 ławy czterosiędziskowe z 2 poł. XV w. W prezbiterium w łuku arkady na osi wzdłużnej Kościoła rzeźba Chrystusa ukrzyżowanego z XVIII w., zawieszona na drzewie z XIX w. Na emporze organowej neobarokowy prespekt organowy z drewna ze złoceniami z pocz. XX w. - organmistrza J. Köhlera ze Stargardu.

W drzwiach do zakrystii stolarka z przełomu XV/XVI w. W kaplicach po pn. stronie obejścia 3 kamienne płyty nagrobkowe z XVII w. /o zatartych napisach/ W nawie pn. neogotycki ołtarz z koń. XIX w. Z rzemiosła artystycznego - jeden kielich mszalny z 1638 r. o formach wczesnobarokowych. Inst. elektr. i c.o.

14. Kubatura 25.000 m ³	15. Powierzchnia użytkowa 1.430 m ²	16. Przeznaczenie pierwotne Obiekt sakralny	17. Użytkowanie obecne Obiekt sakralny
18. Prace budowlane i konserwatorskie, ich przebieg i dokumentacja W L.1958-1960 przeprowadzono renowację wnętrza malując ściany, filary i sklepienia. Polichromie wykonał prof. Hoppen z Torunia. W L.1968-1973 W.Ostrzałek z Katowic wykonał komplet witraży o intensywnych barwach. W tym czasie wymieniono też posadzkę ceramiczną na marmurową. W L. 1980-1981 kolejna renowacja wnętrza - pomalowanie ścian na biało i odsłonięcie ceglano-licca stożek i żeber. Prac. prowadzone przez firmę Juszcza z Poznania. W L.1981-1983 - reperacja cokołów i lica elewacji prowadzona przez firmę im.Cylki ze Stargardu. W 1982-83r. budowa nowej zakrystii po pn. str. Koś. wg projektu inż.Rybkowskiego ze Szczecina i pokrycie dachu wieży blachą miedzianą w miejsce łupku. 1. Sprawozdanie z prac renowacyjnych za lata 1980-1983 Oprac. K.Kalita-Skwirzyńska Szczecin 1984r.		19. Stan zachowania (fundamenty, ściany zewnętrzne, ściany wewnętrzne, sklepienia, stropy konstrukcje dachowe, pokrycie dachu, wyposażenie i instalacje) Stan zachowania całego kościoła dość dobry za wyjątkiem pomieszczeń w wieży, które są nieuporządkowane i wymagają remontu. Zniszczone jest również mocno lico elewacji południowej, gdzie cegły i spoiny są wykruszone a pokrycie przypór całkowicie zmurowane.	
20. Najpilniejsze postulaty konserwatorskie Dokończenie reperacji lica elewacji północnej i południowej oraz wsch. Remont wnętrza wieży.			

21. Akta archiwalne (rodzaj akt, numer i miejsce przechowywania)

23. Źródła ikonograficzne i fotografie (rodzaj, miejsce przechowywania, sygnatury)

1. Widok Kośc. z 1618r. na rycinie Lubinusa.
Neg. 4347 Muzeum Narodowe Szczecin
2. Widok Kośc. od str. pn.-wsch. z XVIIIw.
Neg. 4348 Muzeum Narodowe Szczecin
3. Rzut Kośc. wg F.Boehmera, Beiträge zur Geschichte
der Stadt Stargard in Pommern. Stargard 1903.s.360
4. Fot. Kośc. na zewnątrz sprzed 1893r. neg nr 13947.
Muzeum Narodowe Szczecin.
5. Fot. wnętrza z 1936 r. Poz. m. FXX/1697
Muzeum Narodowe Szczecin
6. Widok na ołtarz "Świętojański"
Neg. nr 4332 Muzeum Narodowe Szczecin
7. Widok na stalle. Neg. nr 4549.
Muzeum Narodowe Szczecin.

22. Bibliografia

1. C. Schmidt, Geschichte der Kirche und milden Stiftungen
gen der Stadt Stargard a. J. Stargard 1878.
2. P.Redlin, Zur Geschichte der Kirchen in Stargard
a. I. w; "Pommersche Volks Zeitung" 1891-1893.
3. D.Teske, Geschichte der Stadt Stargard.
Stargard 1843.
4. F. Boehmer. Beiträge zur Geschichte der Stadt
Stargard in Pommern. Stargard 1903.
5. K.Kalita Skwirzyńska, Stargard Szczeciński
Ossolineum 1984r. s. 168 - 181.

24. Uwagi różne

25. Wypełnił

Kazimiera Kalita Skwirzyńska

imię i nazwisko

data

06. 1984 r.

26. Sprawdził

imię i nazwisko

data

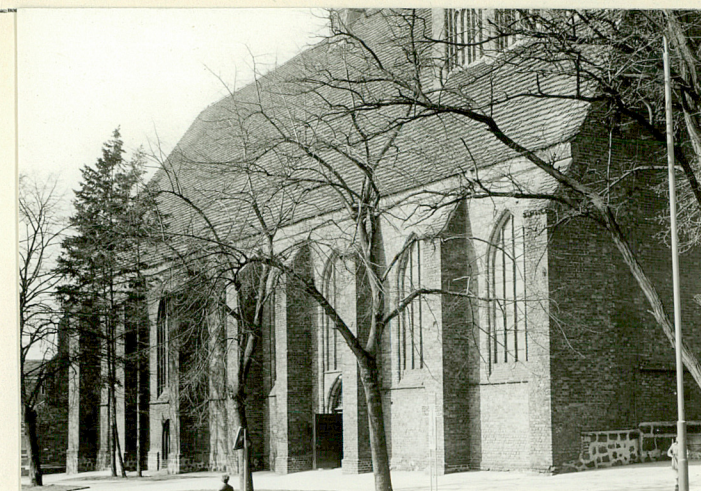
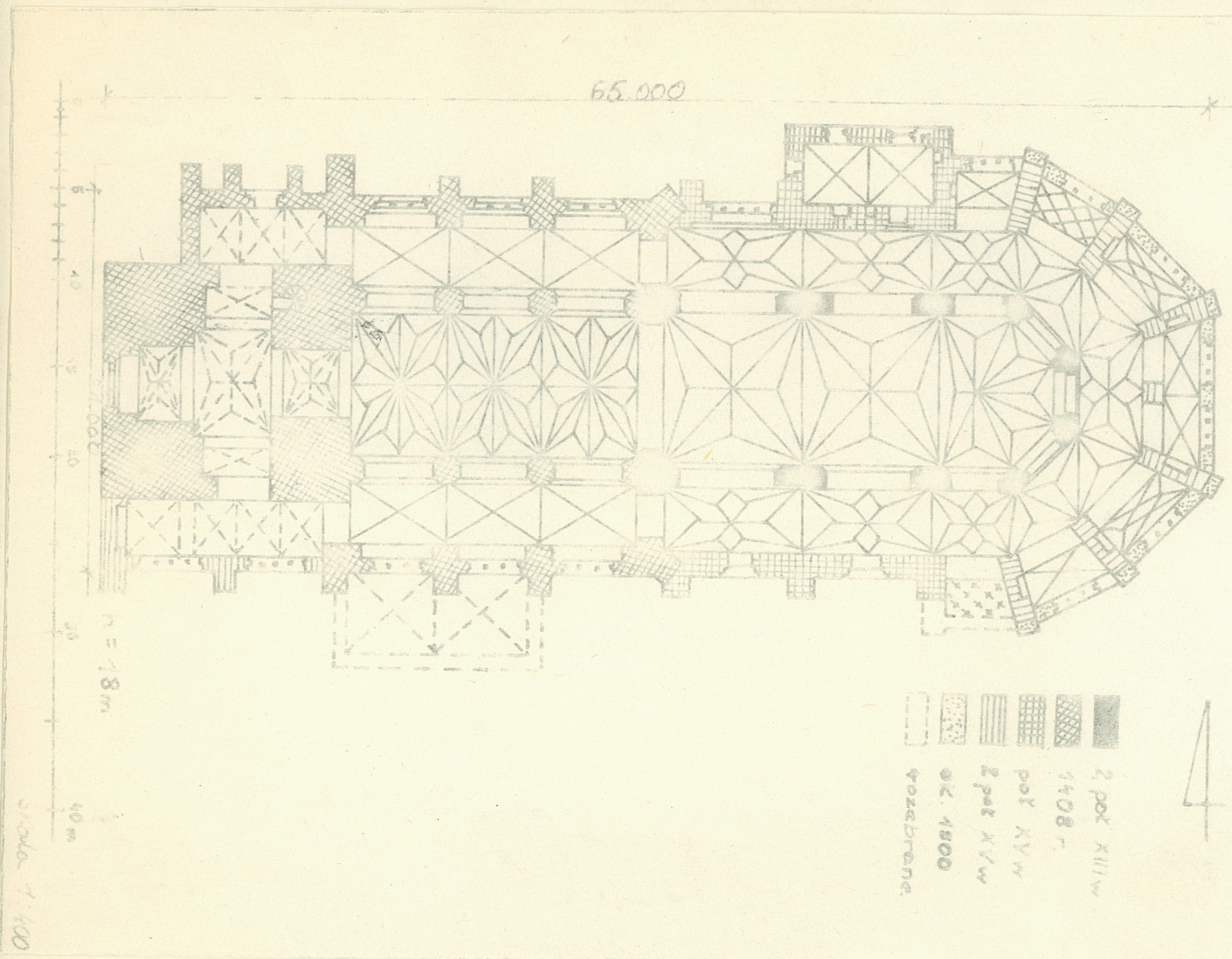
27. Załączniki

wkładka nr 1.

1. Miejscowość
STARGARD SZCZECIŃSKI

2. Obiekt (nazwa jak w karcie)
KOŚCIÓŁ KLASZTORNY PW.
ŚW. JANA OB. PAR.

3. Zawartość wkładki (nazwa obiektu lub materiału uzupełniającego)
1 rzut w skali 1:400, 6 fot. elewacji zewnętrznych i wnętrza.



elewacja pd.

51494



elewacja pn.

64952

Wzór ODZ 1978 r.

Kazimiera Kalita Skwirzyńska 08.1984r.

Wkładkę założył:

(Imię, nazwisko, data)
PP PKZ O/Szoz e

Miejsce przechowywania negatywów:

jed. W A. Olsztyn z. 135/S
OZGraf. Z.P. Ostróda z. 676 n. 40 000



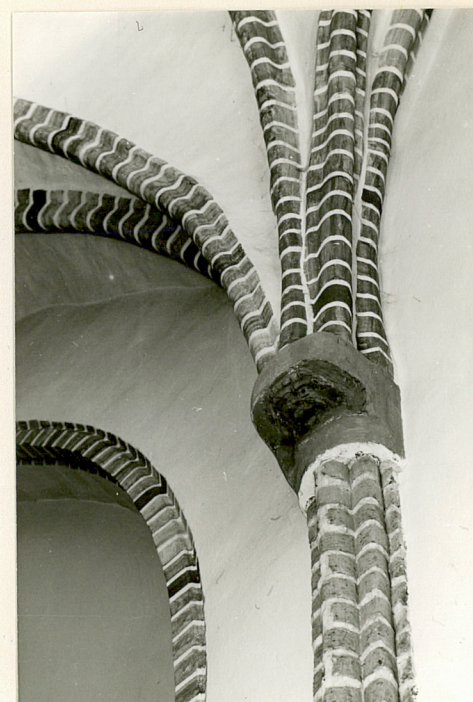
wnętrze nawa gł. 43336



fragment ściany XIII w. koś.
43332



portal do zakrystii 47374



służka w obejściu 47377