

1. Obiekt
KOSCIOŁ KATOLICKI FILIALNY, EWANGELICKI FILIALNY,
OB. RZYMSKO - KATOLICKI FILIALNY

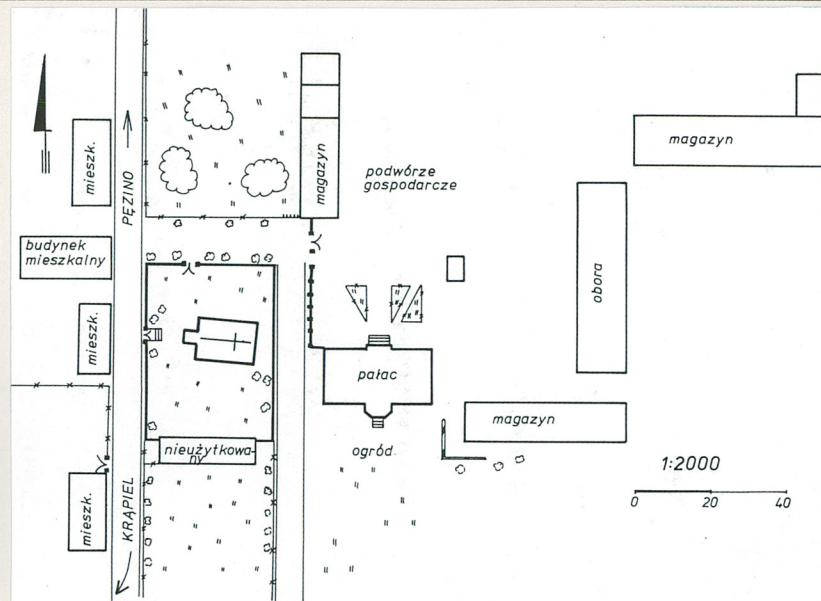
2. Czas powstania
p.XVI w.

3. Miejscowość
TRZEBIATÓW

11. Zdjęcia, rzut, przekrój, sytuacja, orientacja



1



4. Adres Kościół rzym-kat.filialny
w Trzebiatowie, 73-131 Pęzino
nr hipoteczny KW 48178
lub. ewid. gruntów działka nr 67

5. Przynależność administracyjna
województwo szczecińskie
gmina Stargard Szczeciński
pow. STARGARDZKI

6. Poprzednie nazwy miejscowości
Treptow

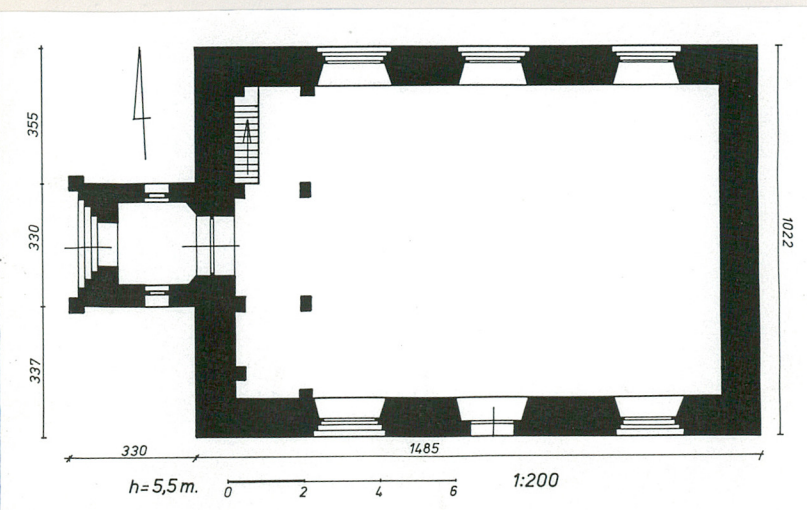
7. Przynależność administracyjna
przed 1 VI 1975
województwo szczecińskie
Stargard Szczeciński
powiat

8. Właściciel i jego adres Skarb Państwa; użyt-
kownik wieczysty: parafia rzym-kat
p.w. św. M.Kolbe, Krąpiel 8,
73-131 Pęzino, diec. szczecińsko-
kamieńska

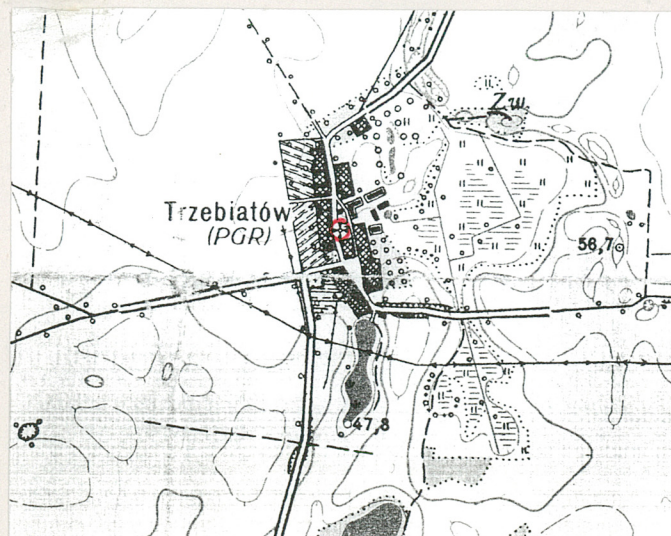
9. Użytkownik i jego adres
jw.

10. Rejestr zabytków

Nr 235 data 22.10.1957



Wzór ODZ 1996 r.



12. Autorzy, historia obiektu, określenie stylu

Wiadomości historyczne dotyczące Trzebiatowa sprzed I poł. XIX w. są bardzo skąpe. W okresie późnego średniowiecza zbudowano kościół z głazów narzutowych; salowy, z dachu którego w XIX wieku wyniesiono wieżę, wzorowaną na wieży fary z Nowogardu. W XIX w. przemurowano również otwory okienne oraz dobudowano od zachodu kruchtę. Z wyposażenia kościoła istniejącego jeszcze na początku XX w., a nie zachowanego do dziś, wymienia się: średniowieczny krucyfiks, barokową chrzcielnicę drewnianą oraz dzwon, odlany w 1735 r. w Szczecinie przez Johanna Heinricha Scheela, na którym napis sugerował, iż w 1734r. kościół /lub wieża/ płonął podczas pożaru. Kościół był filią parafii w Krąpielu, pod patronatem królewskim; po okresie reformacji był kościołem ewangelickim. W XIX w. na wschód od kościoła istniał folwark. Przez pewien czas stanowił on własność państwową; urzędowo podlegał pod Marianowo, ale nie wliczano go do posiadłości zakonnych. Następnie majątek sprzedano radcy stanu Bethe. Kolejnymi właścicielami byli: Kundenreich, Schulze /1839/, Zeitz /1845/, A.F.E.Schumann /1852/, M.Hartsch /pocz.XX w./. Podczas II wojny św. kościół wykorzystywano na magazyn zbożowy. Po zakończeniu wojny nie przekazano obiektu władzom kościelnym; pełnił funkcję magazynu PGR-u, mieszczącego się w pobliskim folwarku. Kościół stopniowo ulegał zniszczeniu. W latach 60-ych był już ruiną. Pozostały jedynie mury zewnętrzne z uszkodzoną koroną i szczytami. Brak było dachu, więźby, stropu i wyposażenia. W l.1989-90, staraniem ks.Jerzego Węgrzyna, proboszcza parafii rzym-kat. w Krąpielu oraz miejscowej ludności i pracowników PGR - u obiekt wyremontowano. W kościele od 1990 r. odprawiane są nabożeństwa. Kościół jest filią parafii w Krąpielu. Oficjalnie nie został jeszcze poświęcony; nie zatwierdzono jego wezwania. Styl - gotycki.

13. Opis (sytuacja, materiał i konstrukcja, rzut, bryła, elewacje, wnętrza, wyposażenie, instalacje)

Sytuacja - Kościół usytuowany jest pośrodku wsi, po wschodniej stronie drogi prowadzącej z Krąpiela do Pęzina, mającej przebieg z południa na północ. Teren kościelny lekko wyniesiony, o podłożu trawiastym, ogrodzony jest kamiennym murem, zbudowanym z dużych głazów, spojonych zaprawą wapienną. W ogrodzeniu znajdują się dwie metalowe bramy: zachodnia i półn-zachodnia. Na wschód od kościoła usytuowano zespół rezydencjonalno-gospodarczy, do którego prowadzi krótka aleja kasztanowa, przylegająca do północnej części ogrodzenia terenu kościelnego. Od zachodu /po drugiej str.drogi/, północy i południa znajdują się zabudowania mieszkalne i gospodarskie. Południowe zamknięcie terenu wokół kościoła stanowi dawny budynek szkoły, obecnie nieużytkowany. Kościół orientowany.

Materiał - Fundamenty nie badane; prawdopodobnie z kamienia. Ściany murowane z głazów narzutowych z grubsza obrobionych, spojonych zaprawą wapienną wzmocnioną gruzem kamiennym i ceglanym. Ściany zewnętrzne wtórnie fugowane, nieotynkowane; wewnętrzne otynkowane. Korona murów, gzymsy koronujące, szczyt wschodni, sterczyny, obramienia okienne i drzwiowe - ceglane. Szczyt wschodni otynkowany. Kruchta ceglana, nieotynkowana o krzyżowym wątku muru. Strop drewniany płaski, oszalowany płycinami z płyt pilśniowych i listew drewnianych. Więźba dachowa drewniana, krokwiowo-jętkowa. Dachy pokryte dachówką zakładkową. Posadzka ułożona z cegły czerwonej, pod ławkami cementowa. Schody zewnętrzne zachodnie wiodące do kruchty, betonowe, jednobiegowe; wewnętrzne na emporę przyścienną, drewniane, jednobiegowe z drewnianą poręczą. Drzwi zewn. zachodnie drewniane, deskowe, dwuskrzydłowe, zwieńczone łukiem odcinkowym, osadzone w trójjuskokowym ościeżu ceglanym, zwieńczonym odcinkowo. Drzwi zewn. płd. oraz wewnętrzne - drewniane, deskowe, jednoskrzydłowe. Okna ostrołukowe o rozglifieniach wewnętrznych, konstrukcji ceglanej, wielopodziałowe, krosnowe, szklone w metalu.

Rzut - W kształcie prostokąta z prostokątną niewielką kruchtą zewnętrzną w środku ściany zachodniej. Wejście od zachodu przez kruchtę oraz od południa przez środkową oś. Komunikacja z emporą schodami umieszczonymi w półn-zach. narożniku kościoła, wzdłuż ściany zachodniej.

Bryła - Zwarta i prosta. Budynek jednokondygnacyjny, bez podpiwniczenia, nakryty dwuspadowym dachem. Ściany szczytowe ozdobione sterczynami. Od strony zachodniej do korpusu kościoła przylega niewielka kruchta, sięgająca połowy jego wysokości, nakryta dwuspadowym dachem.

Elewacje - Wschodnia: jednoosiowa z ostrołukową blendą, umieszczoną w centrum, na wysokości okien elewacji półn. i płd. Trójkątny szczyt, wydzielony gzymsem, otynkowany, zrytmizowany pięcioma ceglanymi lizenami, przechodzącymi w sterczyny ponad krawędziami dachu. Środkowe pola szczytu przeprute pojedynczymi, niewielkimi, łukowo zwieńczonymi otworami. Całość wieńczy metalowy krzyż.

Zachodnia: kamienna ściana nawy przepruta na wysokości szczytu parą niewielkich, łukowo zwieńczonych otworów. Szczytu nie wydzielono gzymsem. Krawędzie ozdobione pięcioma ceglanymi sterczynami; zwieńczenie metalowym krzyżem. W przyziemiu ceglana kruchta, ujęta lizenami, które wieńczą sterczyny. U dołu kruchty wejście gł. do kościoła, umieszczone w trójjuskokowym ceglanym portalu, zwieńczonym łukami odcinkowymi. W szczycie umieszczono tondo z wizerunkiem Chrystusa. Szczyt kruchty wieńczy metalowy krzyż.

Północna: trójosiowa, przepruta regularnie rozmieszczonymi ostrołukowymi ceglanymi otwo-

<p>14. Kubatura</p> <p>770 m³</p>	<p>15. Powierzchnia użytkowa</p> <p>110 m²</p>	<p>16. Przeznaczenie pierwotne</p> <p>Sakralne</p>	<p>17. Użytkowanie obecne</p> <p>Sakralne</p>
<p>18. Prace budowlane i konserwatorskie, ich przebieg i dokumentacja (po 1945 r.)</p> <p>1989-90 odbudowa obiektu. Wymurowanie ceglanej korony ścian. Wzmocnienie murów zewnętrznych i spoinowania; fugi wypełniono gruzem kamiennym i ceglanym. Założenie drewnianego stropu, więźby i konstrukcji dachowej. Rekonstrukcja szczytów i sterczyn. Wykonanie stolarki. Położenie tynków wewnętrznych i malowanie. Wylanie posadzki cementowej pod ławkami i naprawienie ceglanej posadzki. Założenie nowej instalacji elektrycznej. Wyposażenie kościoła.</p>		<p>19. Stan zachowania (fundamenty, ściany zewnętrzne, ściany wewnętrzne, sklepienia, stropy, konstrukcje dachowe, pokrycie dachu, wyposażenie i instalacje)</p> <p>Stan zachowania ogólnie dobry. Pęknięcie muru w pld-wsch. narożniku korpusu.</p>	
<p>20. Najpilniejsze postulaty konserwatorskie</p> <p>Zbadanie przyczyny pęknięcia ściany pld-wsch. i wzmocnienie muru. Rekonstrukcja XIX wiecznej wieży; wg. wzoru fary w Nowogardzie.</p>			

21. Akta archiwalne i źródła ikonograficzne (rodzaj, numer i miejsce przechowywania)

Karta zielona obiektu - PSOZ o/Sz-n
Mapa topograficzna z 1891 r. /1:25000/

23. Uwagi różne

Nr ins. dok. Kogso. 3896/87 Neg. N. 54.032-54.038

24. Opracowanie karty ewidencyjnej

tekst Lidia Kozłowska, VII 1997 r. *Lidia Kozłowska*
imię, nazwisko, data, podpis

plany, rysunki Lidia Kozłowska, VII 1997 r. *Lidia Kozłowska*
imię, nazwisko, data, podpis

zdjęcia fotogr. Lidia Kozłowska, V 1997 r. *Lidia Kozłowska*
imię, nazwisko, data, podpis

miejsce przechowywania negatywów PSOZ o/Sz-n

KARTA PO WYPEŁNIENIU PODLEGA OCHRONIE NA PODSTAWIE PRZEPISÓW PRAWA AUTORSKIEGO

22. Bibliografia

H.Lemcke, Die Bau und Kunstdenkmäler des Regierungsbezirks Stettin, 1908 r., z.VIII, Der Kreis Satzlig, str.109-110.
H.Berghaus, Landbuch von Pommern und Rügen, 1867; cz. II, z.IV,s.597.
Z.Swiechowski, Architektura granitowa Pomorza Zachodniego w XIII w., Poznań 1950.

25. Adnotacje o inspekcjach, informacje o zmianach (daty, imiona i nazwiska wypełniających)

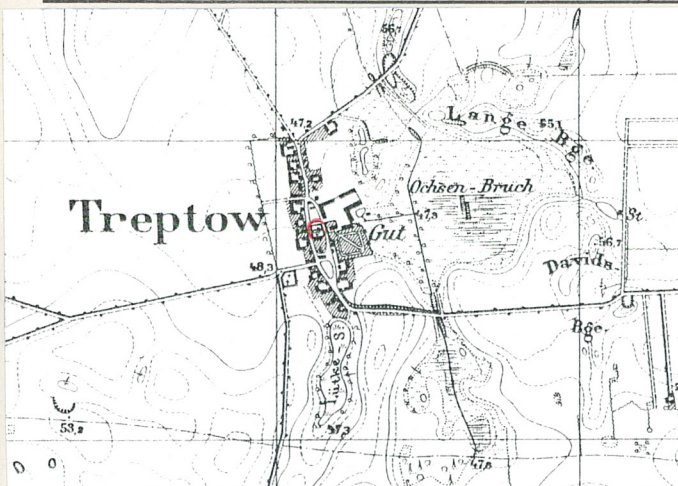
26. Załączniki

2 wkładki

1. Miejscowość TRZEBIATÓW
 2. Gmina Stargard Szczeciński
 3. Województwo szczyecińskie

4. Obiekt (nazwa jak w karcie)
 KOŚCIOŁ KATOLICKI FILIALNY, EWANGELICKI
 FILIALNY, OB. RZYMSKO-KATOLICKI FILIALNY

5. Zawartość wkładki (nazwa materiału uzupełniającego)
 odbitka kserograficzna mapy topograf. w skali
 1:25000 z 1891 r. - miejscowość Treptow;
 8. fotografii



Spis ilustracji :

1. Elewacja południowa.
2. Elewacja zachodnia.
3. Widok od pld-wsch.
4. Widok od ptn-wsch.
5. Elewacja wschodnia.
6. Otwór okienny w elewacji południowej.
7. Elewacja północna.
8. Wnętrze - ściana zachodnia.
9. Wnętrze - ściana południowa.



2



3



4

Wkładkę założył: L. Kozłowska, VII 1997 r.

(imię, nazwisko, data)

PSOZ o/Sz-n

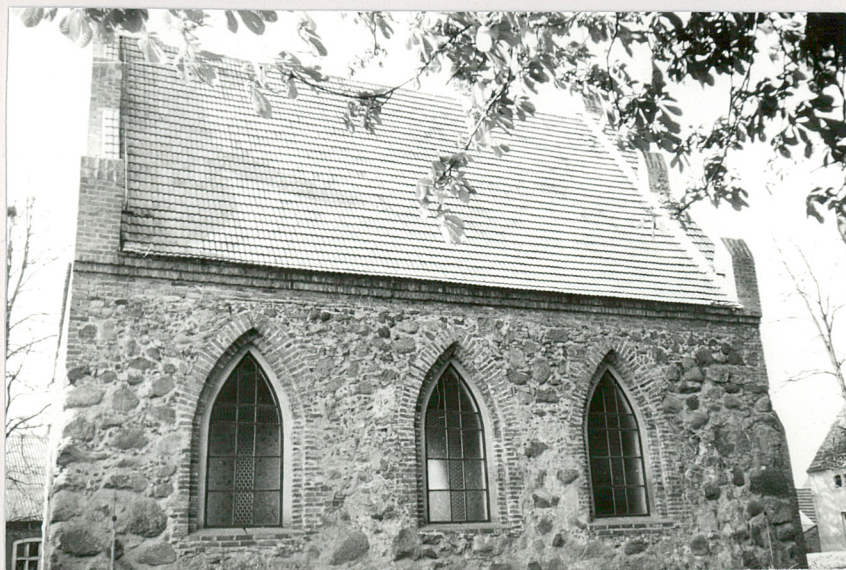
Miejsce przechowywania negatywów:



5



6



7



8



9

1. Miejscowość.....	TRZEBIATÓW	4. Obiekt (nazwa jak w karcie)	5. Zawartość wkładki (nazwa materiału uzupełniającego)
2. Gmina.....	Stargard Szczeciński	KOŚCIÓŁ KATOLICKI FILIALNY, EWANGELICKI FILIALNY, OB. RZYM - KAT. FILIALNY	cd. opisu
3. Województwo.....	szczyecińskie		

cd. opisu - rami. Ścianę wieńczy podwójny ceglany gzyms koronujący. Od zachodu, w głębi, widoczna północna, jednoosiowa elewacja kruchty.

Południowa: trójosiowa, analogiczna do północnej. Pod środkowym oknem, nieco skróconym, umieszczone wejście.

Wnętrze - Kościół o prostej organizacji wnętrza; salowy, przykryty płaskim stropem. Od zachodu, umieszczona wzdłuż ściany, empora wsparta na czworobocznych ceglanych filarach. Oświetlenie triadą dużych okien umieszczonych w płn. i płd. ścianie. Wejście od zachodu z kruchty i w środku ściany południowej.

Wyposażenie - Współczesne - ławki, konfesjonał, empora, stół ołtarzowy, Droga Krzyżowa.

Instalacje - Elektryczna, odgromowa.

Wkładkę założył: L. Kozłowska, VII 1997 r.
(imię, nazwisko, data)

Miejsce przechowywania negatywów: PSOZ o/Sz-n