

1. Obiekt

Chałupa nr 6/ 6a

2. Czas powstania

2-ga poł. XIX w.

3. Miejscowość

STRACHOCIN



4. Adres Strachocin nr 6/ 6a
73-100 p-ta Stargard

nr hipoteczny

5. Przynależność administracyjna

województwo szczecińskie

gmina Stargard pow. STARGARDZKI

6. Poprzednie nazwy miejscowości

Zartzig

7. Przynależność administracyjna
przed 1.VI.1975

województwo szczecińskie

powiat Stargard Szczec.

8. Właściciel i jego adres

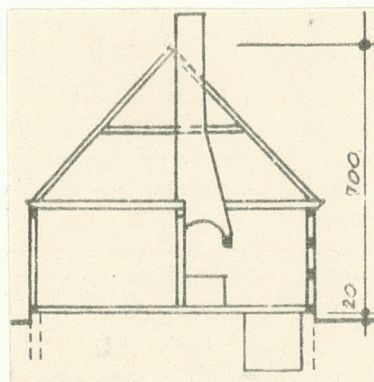
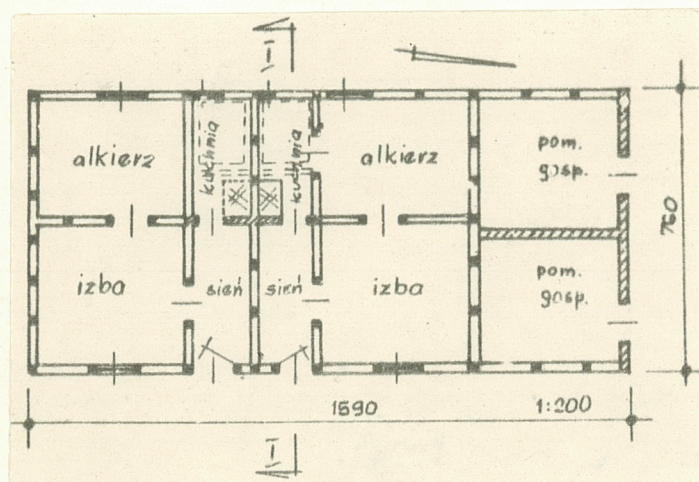
Michał Czwertlik, Helena Skwarska
Strachocin nr 6/6a

9. Użytkownik i jego adres

j.w.

10. Rejestr zabytków

Nr..... data



autor zdjęć A. Smolny
data wykonania XI. 1975
miejsce przechowywania negatywów
PKZ 0/Szczecin

12. Autorzy, historia obiektu, określenia stylu.

Chałupa nr 6/6a wchodziła przed wojną /i wcześniej/ w skład bogatej zagrody, obecnie oznaczonej nr 5. Stanowiła siedzibę dwu rodzin parobczańskich, których chlebowawcy mieli ok. 150 ha ziemi oraz b. liczne zwierzęta inwentarskie.

Od roku 1945 chałupa została wydzielona z zagrody, stanowiąc samodzielny budynek mieszkalny przeznaczony dla dwu rodzin. Od kilkunastu lat zamieszkują w nim - na prawach właścicieli - spokrewnieni z sobą Skwarscy i Czwertlikowie, łącznie 7 osób. Zatrudnieni są poza rolnictwem, hodują wyłącznie drobne zwierzęta inwentarskie /króliki, kury/. W roku 1972 przeprowadzili gruntowny remont budynku, m.inn. tynkując ściany i instalując c.o.

- - -

Chałupa stanowi b. dobry przykład siedziby ubogiej, nierolniczej ludności wiejskiej. Szczególnie interesujący jest tu szeroki komin, którego jedna ze ścian schodzi nisko tworząc rodzaj okapu nad trzonem kuchennym; wspiera się na drewnianym podciągu, umieszczonym ca 160 cm pd poziomą podłogi.

13. Opis (sytuacja, materiał i konstrukcja, rzut, bryła, elewacje, dach, wnętrze wyposażenie, instalacje)

Chałupa nr 6/6a zlokalizowana jest bliżej północnego krańca wsi, po zachodniej stronie głównej drogi wiejskiej. Faktycznie stanowi komponent wielkiej zagrody o czworobocznym układzie zamkniętym, formalnie jest samodzielnym budynkiem - bez towarzyszącej zabudowy gospodarczej. Ustawiona bezpośrednio przy drodze, zwrócona do niej kalenicą, z dwoma wejściami od frontu.

- - -

Chałupa założona na planie wydłużonego prostokąta, zawierająca dwa identyczne mieszkania oraz dwa pomieszczenia gospodarcze pod wspólnym dachem, mieszczące się w szczycie północnym i nieskomunikowane z częścią mieszkalną. Układ wnętrza dwutraktowy, w części mieszkalnej zachowana jest symetria lustrzana. W trakcie frontowym mieszczą się sienie i większe izby, w trakcie od podwórza - w przedłużeniu sieni - kuchnie oraz 2 mniejsze izby. Wejścia do pomieszczeń gospodarczych znajdują się w półn. ścianie szczytowej. Podmurówka kamienna, w całości pod tynkiem. Pod kuchniami mieszczą się dwie małe piwniczki. Ściany ryglowe z wypełnieniem strychułowymi pokryte tynkami. Ściana półn. wymurowana z cegły /wtórnie/; ceglane są również ściany podkominowe oraz działowa ściana w pomieszczeniu gospodarczym. Stropy drewniano-gliniane, od 1973 r. podsufitki. Podłogi z desek, w sieniach posadzki ceglane. Drzwi wyłącznie jednoskrzydłowe, niejednorodne; niektóre tafle mają stare kowalskie okucia. Okna ościeżnicowe 4-skrzydłowe, z nieoryginalną stolarką. Wszystkie urządzenia ogniowe obsługuje szeroki komin, wsparty na ścianach działowych oraz na nisko opuszczonym drewnianym podciągu. Część podkominowa wysklepiona kolebkowo; ściana komina + podciąg tworzą okapy, pod którymi znajdowały się trzony /obecnie zachowany tylko jeden/. Otwory wejściowe z sieni do kuchni zamknięte żukiem odcinkowym. Piece ogrzewcze wyburzone.

Dach dwuspadowy, krokwiowo-jętkowy /bez podpór stolcowych/ kryty karpiówką; kalenica zabezpieczona gąsiorami. Południowy szczyt dachu ozdobiony małym pazdurkiem. Wejście na poddasze od zewnątrz przez włazy w szczycie północnym.

Instalacja elektryczna 220 i 380 V oraz c.o.

<p>14. Kubatura</p> <p>580 m³</p>	<p>15. Powierzchnia użytkowa</p> <p>120,8 m²</p>	<p>16. Przeznaczenie pierwotne</p> <p>mieszkalne</p>	<p>17. Użytkowanie obecne</p> <p>mieszkalne</p>
<p>18. Prace budowlane i konserwatorskie, ich przebieg i dokumentacja</p> <p>Przed rokiem 1945 przebudowano północną ścianę szczytową, zastępując konstrukcję ryglową murem ceglanym. Analogicznie zmieniono ścianę działową w części inwentarskiej.</p> <p>Po roku 1945 częściowo wymieniono stolar- kę okienną. W okresie 1972/73 przeprowadzono kapitalny remont budynku kładąc tynki zewnętrzne, przekładając dachówkę /częściowo zamiana układu "rybia łuska" na "koronkę"/, instalując centralne ogrzewanie i - w związku z tym - burząc piec.</p>		<p>19. Stan zachowania (fundamenty, ściany zewnętrzne, ściany wewnętrzne, sklepienia, stropy, konstrukcje dachowe, pokrycie dachu, wyposażenie i instalacje)</p> <p>Stan techniczny budynku dobry, jednakże nowopozłożone tynki już w znacznej części odpadły.</p>	
<p>20. Najpilniejsze postulaty konserwatorskie</p>			

21. Akta archiwalne (rodzaj akt, numer i miejsce przechowywania)

Inwentaryzacja skrócona budownictwa ludowego.
Gmina Stargard. 1975. Wyk. Pracownia Etnograficzna
PKZ O/Szczecin.
Miejsce przechowywania: WKZ Szczecin, PKZ Szczecin.

22. Bibliografia

23. Źródła ikonograficzne i fotografie (rodzaj, miejsce przechowywania, sygnatury)

Fotografie: neg. nr 24925, 24927

24. Uwagi różne

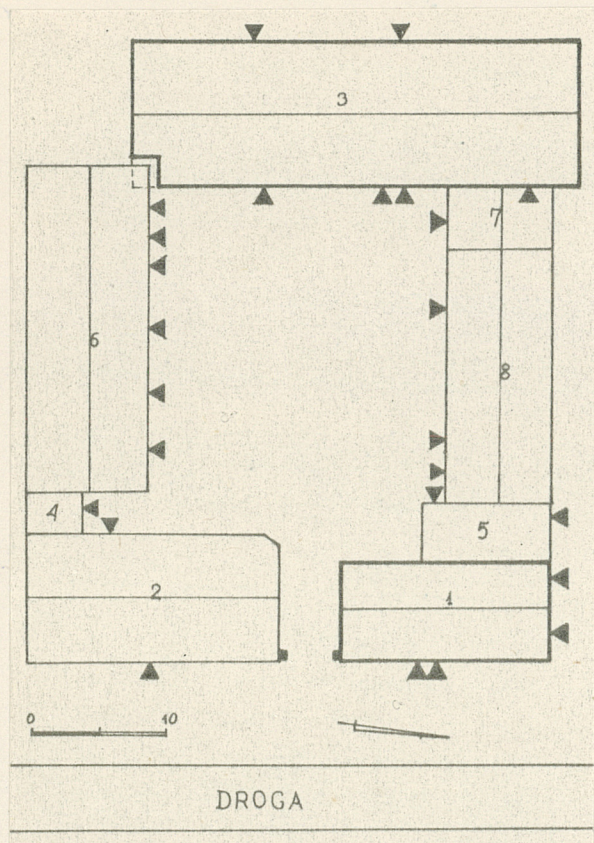
Kartę sporządzono także dla zagrody nr 5 /stodoła/,
w skład której pierwotnie wchodziła chałupa nr 6/6a.

25. Wypełnił

mgr Alicja Gerlach-
Jósewicz
PKZ O/Szczecin
II.1979

26. Sprawdził

1. Miejscowość Strachocin	2. Obiekt (nazwa jak w karcie) Chałupa 6/6a	3. Zawartość wkładki (nazwa obiektu lub materiału uzupełniającego) Orientacja, sytuacja
-------------------------------------	---	---



OZNACZENIA :
 1-CHAŁUPA NR6 6-BUD. INWENTARSKI
 2-CHAŁUPA NR5 7-SZOPA
 3-STODOŁA 8-CHLEW ze STAJNIĄ
 4-5-PARNIKI



Wkładkę założył: mgr Alicja Gerlach-Jósewicz, luty 1979

(imię, nazwisko, data)

PKZ O/Szczecin

Miejsce przechowywania negatywów:

Jedn. Wyd. Akcyd. Olsztyn zam. 1299/S/78
 ©ZGraf. ZP. Ostróda zam. 1040 n. 20000

WŁÓDZ ODZ 1978 r.