

1. Obiekt:

**KOŚCIÓŁ RZYMSKO-KATOLICKI, FILIALNY**  
**p.w. św. Józefa**

2. Czas powstania

**XV w. – wieża**  
**1889 r. - kościół**

3. Miejscowość

**SOKOLINIEC**

4. Adres **Sokoliniec**  
**73-210 Recz**

nr działki **107**

nr hipoteczny

5. Przynależność administracyjna

województwo **zachodniopomorskie**

powiat **Choszczno**

gmina **Recz**

6. Poprzednie nazwy miejscowości

**Falkenwalde (do 1945 r.)**

7. Przynależność administracyjna  
przed 1 VI 1975 r.

województwo **szczecińskie**

powiat **Choszczno**

8. Właściciel i jego adres

**Parafia Rzymsko-Katolicka**  
**p.w. św. Jana Kantego w Wapnicy**  
**73-132 Suchań**

9. Użytkownik i jego adres

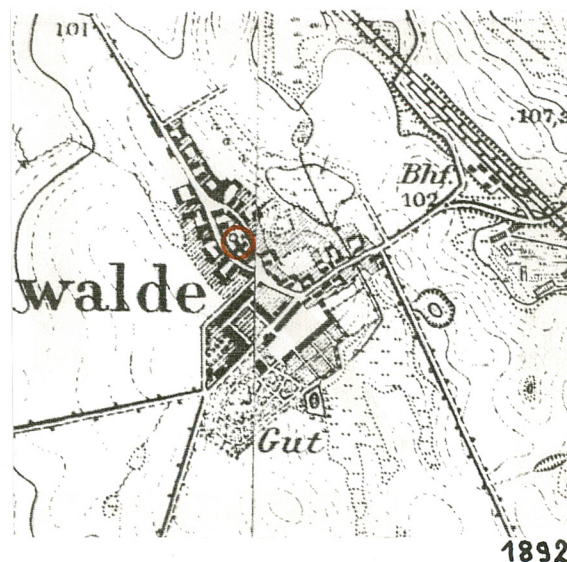
**j.w.**

10. Rejestr zabytków

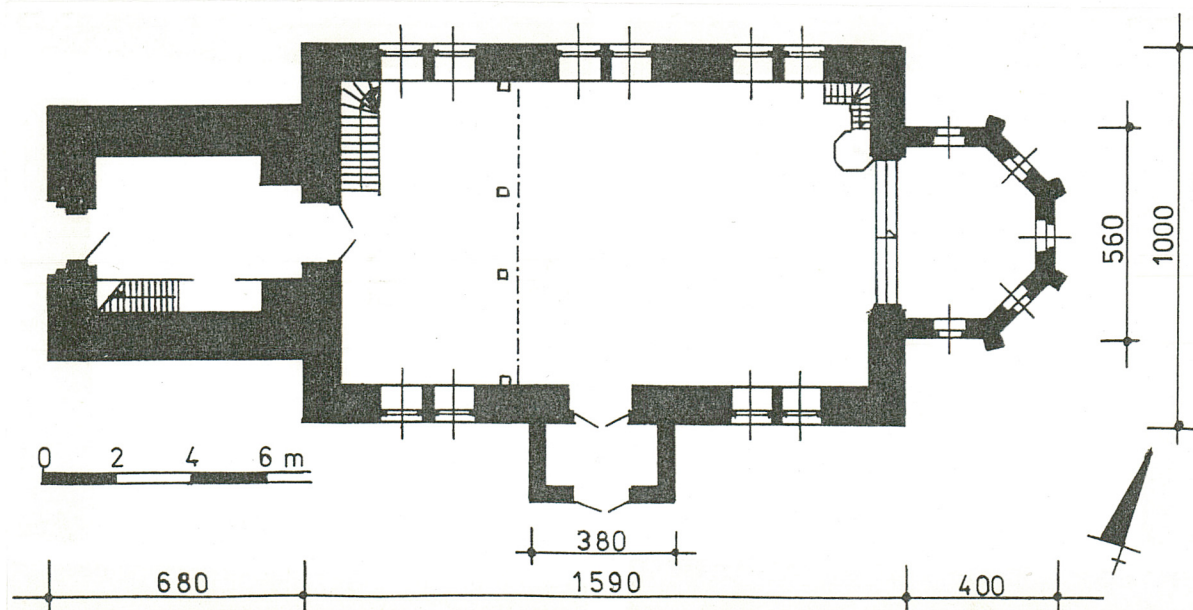
Nr **264** data **2006**



1.



1892





**Sokoliniec** jest to wieś o metryce średniowiecznej; stare lenno rodziny von Güntersberg, która w owym czasie posiadali, m.in. Pęczino, Sicko, Wapnicę. W 1628 r. wieś liczyła 46 łanów, odnotowano 3 kmieci, dwie karczmy, kuźnię i owczarnię.

Pierwszym, znanym właścicielem wsi był (1650 r.) był Mateusz von Güntersberg, następnie Franciszek v. Güntersberg (radca Elektoratu Brandenburskiego); od 1679 r. jego syn – również Franciszek (królewski komisarz wojenny). W 1730 r. majątek odziedziczył Ernest v. Güntersberg, a od 1756 r. dobra przeszły na rzecz rodziny v. Blumenthal. Od 1770 r. majątek został przekształcony w allodium; 1783 r. sprzedany (za 36.000 tal.) Ewaldowi v. Wedel. W 1784 r. we wsi było 35 domów, 8 gosp. chłopskich i 6 zagrodników.

W 1812 lub 1817 r. Sokoliniec oraz Rybaki kupił (za 105.000 talarów) Christian v. Hoffmüller; za jego rządów powiększono obszar majątku z 2.600 do 3.078 mórg. W 1862 r. majątek odziedziczył syn Fryderyk Wilhelm von Hoffmüller, który wybudował pałac i nowe podwórza folwarczne oraz urządził park; w owym czasie we wsi było 11 gospodarstw chłopskich i 12 chałupników. Po śmierci w/w (1892 r.) majątek w posiadaniu wdowy – Joanny z domu Giese.

Ok. 1920 r. dobra sokolińskie (bez Rybaków) kupił Rudolf Stubenrauch – niemiecki konsul w Chile. Przed II wojną światową majątek należał do Hansjörga Howalda Stubenrauch i liczył 846 ha ziemi.

-----

Historia kościoła w Sokolińcu sięga co najmniej **XV wieku**, o czym świadczą: zachowana, gotycka wieża oraz przekazy historyczne, o pierwotnym (XV-wieczna) wyposażeniu.

Ówczesna świątynia została ufundowana – prawdopodobnie - przez rodzinę Güntersberg  
**c.d. wkładka nr 1**

### Orientacja

Sokoliniec jest to niewielka wieś sołecka, położona w południowej części woj. zachodniopomorskiego, oddalona ok. 65 km na wschód od Szczecina i ok. 5 km na płn.-zachód od Recza (siedziby UMiG). Miejscowość usytuowana przy lokalnej (bocznej) drodze, skomunikowanej od południa z szosą Szczecin – Bydgoszcz. Sokoliniec położony jest na obszarze Równiny Wapnickiej, na lekko pofałdowanym (morenowym) terenie; ok. 1 km na północ od wsi rozciąga się niewielki kompleks leśny, a ok. 1 km na płd.-zachód znajduje się jezioro Wapnickie.

Rozplanowanie przestrzenne wsi w formie owalnicy, wytyczonej na osi NW – SE, z dominującym zespołem pofolwarczym w części płd.-wschodniej.

### Sytuacja

Ewidencjonowany kościół filialny p.w. św. Józefa zlokalizowany jest pośrodku wsi, na nawsiu, otoczonym przez drogi wiejskie (od zachodu brukowana, od wschodu – gruntowa). Działka kościelna (nr geodezyjny 107) ulokowana na niewielkim wyniesieniu terenu, stosunkowo duża (ok. 0,27 ha), prostokątna (o ściętych narożnikach południowych). Parcela wygradzona z trzech stron murem kamiennym (oporowym), o wys. ok. 1,5 - 2 m, a od północy metalową siatką; wjazd od południa przez 2-skrzydłową, nową (metalową) bramę; furtka wschodnia została zamurowana. Obrzeża działki nieregularnie obsadzone lipami, a od południa skupina kasztanowców, lip i dębów. Po południowej stronie działki ulokowany kamienny obelisk oraz krzyż. Teren wokół kościoła porośnięty trawą, z kwiatowymi rabatami; brak śladów pierwotnego cmentarza. Kościół posadowiony pośrodku działki, stanowi jedyny element kompozycji architektonicznej.

### Materiał, technika, konstrukcja:

**Posadowienie:** kościół osadzony – prawdopodobnie - na kamiennych ławach fundamentowych; pod wieżą podmurówka z dużych głazów narzutowych. Cokół nieznacznie wyodrębniony z lica ścian, o wys. 20 – 70 cm, a pod absydą i kruchtą zwieńczony warstwą cegieł w układzie główkowym na zrąb.

**Ściany:** korpusu nawowego (fot. 1, 3) o przekroju ok. 75 cm, wykonane z kamienia łamanego o wątku poligonalnym (narożniki z regularnej kostki), nietynkowane; szczyt wschodni z cegły ceramicznej. Narożniki ścian zwieńczone ceglanymi sterczynami, a otwory okienne obramione (w formie biforium) cegłą ceramiczną, z pełnołukowymi nadprożami.

Ściany absydy (fot. 4) w całości ceglane (wiązanie krzyżowe), o przekroju ok. 50 cm, nietynkowane, ze zestopniowanymi szkarpami w narożnikach. Ściany krucht (fot. 6) również ceglane, nietynkowane, o przekroju ok. 40 cm. Nadproża okienne i drzwiowe pełnołukowe, ceramiczne.

Ściany wieży (fot. 5) ceglano-kamienne (cegła gotycka, o wym. 29,5 X 14 x 9 cm), o przekroju ok. 110 cm, wyprawione od zewnątrz wtórnym tynkiem cementowo-wapiennym

Od wewnątrz ściany sali kościelnej, prezbiterium, krucht i przyziemia wieży tynkowane na gładko, bielone, a w przyziemiu prezbiterium pseudoludowa (olejna) lamperia.

**Stropy:** korpus nawowy nakryty 2-spadowym stropem drewnianym, belkowym nagim (fot. 11), złożonym z pięciu trójkątnych wiązarów, podłużnych belek stropowych oraz deskowej (lakierowanej) powały. Trójkątne wiązary stężone pionowymi słupami z mieczowaniem oraz połączone pionowymi obejmami (słupami) z wieżbą dachową, osadzone na przyściennych słupach i wspornikach. Belki nośne są sfazowane, a wsporniki ozdobnie profilowane (w tym „pseudorozety” i „sople”).

**c.d. wkładka nr 1**



<p>14. Kubatura</p> <p>ok. 2.100 m<sup>3</sup> – korpus nawowy</p> <p>ok. 160 m<sup>3</sup> – absyda</p> <p>ok. 35 m<sup>3</sup> – kruchta</p> <p>ok. 850 m<sup>3</sup> – wieża</p>	<p>15. Powierzchnia zabudowy</p> <p>159,0 m<sup>2</sup> – korpus nawowy</p> <p>17,6 m<sup>2</sup> – absyda</p> <p>7,6 m<sup>2</sup> – kruchta</p> <p>46,2 m<sup>2</sup> – wieża</p>	<p>16. Przeznaczenie pierwotne</p> <p>kościół rzymsko-katolicki</p>	<p>17. Użytkowanie obecne</p> <p>kościół rzymsko-katolicki (filialny)</p>
<p>18. Prace budowlane i konserwatorskie, ich przebieg i dokumentacja (po 1945 r.)</p> <p>Na pocz. I. 80-tych otynkowano wieżę.</p> <p>W 1995 r. wymieniono pokrycie na dachach korpusu nawowego, absydy i kruchty (na blachę dachówkowopodobną)</p> <p>W 1999 r. wymieniono pokrycie dachu wieży oraz odnowiono strop (deski powały).</p> <p>Wszelkie prace remontowe wykonano tzw. systemem gospodarczym, przez mieszkańców Sokolińca.</p>		<p>20. Najpilniejsze postulaty konserwatorskie</p> <p>Kościół stanowi dominantę owalnicowego (średniowiecznego) układu przestrzennego. Obiekt o wysokich wartościach zabytkowych winien podlegać pełnej ochronie konserwatorskiej, z zaleceniem wpisania do rejestru zabytków, zaś działka kościelna - łącznie z otoczeniem od południa – winna być objęta strefa „A” ochrony konserwatorskiej.</p> <p>Bezwzględnej ochronie podlega:</p> <ol style="list-style-type: none"> <li>1) historyczna bryła korpusu nawy z masywną wieżą;</li> <li>2) formy dachów, z „dachówkowopodobnym” (lub docelowo dachówkowym) pokryciem;</li> <li>3) architektoniczna kompozycja, oparta na symetrii podziałów osiowych oraz nietynkowane elewacje ścian kamiennych i ceglanych; wskazane jest skucie tynków w obrębie wieży i fachowa konserwacja muru;</li> <li>4) kształt otworów okiennych i drzwiowych oraz typ stolarki (w tym witraże); należy odsłonić ceglany portal w przyziemiu wieży;</li> <li>5) ogólna kompozycja i kolorystyka wnętrza oraz historyczne wyposażenie, ze szczególnym uwzględnieniem konstrukcji empory, stropu belkowego;</li> <li>6) kamienne ogrodzenie działki kościelnej z elementami starodrzewu liściastego.</li> </ol> <p>Wszelkie prace remontowe przy kościele winny być konsultowane i uzgadniane z Wojewódzkim Konserwatorem Zabytków w Szczecinie.</p> <div data-bbox="1120 1109 2139 1252" style="border: 1px solid black; padding: 5px; margin-top: 10px;"> <p>! Wskazana jest konsultacja konserwatora zabytków z zakresu malarstwa oraz historyka sztuki, w celu ustalenia chronologii i oceny wartości malatury w przyziemiu prezbiterium.</p> </div>	
<p>19. Stan zachowania (fundamenty, ściany, sklepienia, stropy, konstrukcja dachowa, pokrycie dachu, wyposażenie i instalacje)</p> <p>Ogólny stan techniczny kościoła należy określić jako dobry; brak widocznych zagrożeń konstrukcyjnych. Ściany stabilne, więźba kompletna i zdrowa, pokrycie szczelne, wnętrze zadbane, stylowe.</p> <p>Znaczne ubytki i odparzenia wtórnych tynków wieży oraz powierzchniowo wykruszona (lekko zlasowana) cegła. Nieznaczne ubytki cegieł w ceglanych sterczynkach.</p>			

21. Akta archiwalne, źródła ikonograficzne i kartograficzne (rodzaj, nr i miejsce przechowywania)  
Mapa wsi z 1827 r. – kserokopia z dokumentacji konserwatorskiej, archiwum WOSOZ w Szczecinie.

Mapa topograficzna wsi Sokoliniec (niem. Falkenwalde) z 1892 r. – kserokopia ze zbiorów BDZ w Szczecinie.

22. Bibliografia

H. Berghaus, Landbuch des Herzogthums Stettin von Kammin und Hinterpommern, Th. II. Bd. IV, Stettin 1868.

U. Borkowska, Sokoliniec – pałac, dokumentacja historyczno-architektoniczna, PKZ Szczecin 1985 (m-pis w archiwum WOSOZ w Szczecinie).

Gemeinden und Gutsbezirke der Provinz Pommern und ihre Bevölkerung, Berlin 1874.

H. Grecki, Sokoliniec – karta ewidencyjna cmentarza przykościelnego, 1989 r.

H. Lemcke, Die Bau- und Kunstdenkmäler des Regierungsbezirks Stettin, Kreis Saatzig, Hf. V, Stettin 1908.

Niekammer's Landwirtschaftliche Güter Adressbuch, Bd. I Provinz Brandenburg, Leipzig 1905, 1928, 1931.

23. Uwagi różne

Neg. nr: 75.269-75.278; 75.331-75.334  
ZWKZ w Szczecinie;

Nr ins. ddk konser 7602/2002-BDZ

24. Opracował: (imię, nazwisko, data, podpis)

tekst **mgr Waldemar Witek – BSiDK Szczecin, 05.2002 r.**

plany, rysunki **mgr Waldemar Witek – BSiDK Szczecin, 05.2002 r.**

zdjęcia, fotogr. **mgr Waldemar Witek – BSiDK Szczecin, 05.2002 r.**

miejsce przechowywania negatywów **BDZ w Szczecinie**

**KARTA PO WYPEŁNIENIU PODLEGA OCHRONIE NA PODSTAWIE PRZEPISÓW PRAWA AUTORSKIEGO**

25. Adnotacje o inspekcjach, informacje o zmianach  
(daty, imiona i nazwiska wypełniających)

26. Załączniki

4 wkładki szczegółowe



1. Miejscowość <b>SOKOLINIEC</b>	4. Obiekt (nazwa jak w karcie) <b>KOŚCIÓŁ FILIALNY p.w. św. Józefa</b>	5. Zawartość wkładki: <b>tekst, mapa z 1827 r., plan sytuacyjny, mapa ewidencyjna gruntów</b>
2. Gmina <b>Recz</b>		
3. Województwo <b>zachodniopomorskie</b>		

**c.d. rubr. nr 12**

Był to niewielki kościół salowy i orientowany (patrz mapa wsi z 1827 r.), murowany (kamiennie-ceglany), z wieżą od zachodu, zwieńczoną w późniejszym okresie wysokim, barokowym hełmem z latarnią. Wg. H. Lemcke'go w średniowiecznym kościele sokolińskim znajdowały się: dzwon - datowany na 1480 r., z gotycką minuskulą; kielich o późnogotyckiej formie, przerobiony w 1655 r. – ufundowany (łącznie z pateną) przez wdowę po Mateuszu von Güntersberg; elementy te przeniesiono do późniejszego, XIX-wiecznego obiektu. Gotycki kościół przetrwał do poł. XIX w. i z nieznanых przyczyn – być może z uwagi na zły stan techniczny lub wydarzenia losowe – został rozebrany (za wyjątkiem wieży). Budowę nowego kościoła należy wiązać z ówczesnymi właścicielami majątku (rodziną von Hoffmüller), którzy od poł. XIX w. znacznie rozwinęli działalność inwestycyjną w majątku; w owym czasie wybudowano neogotycki pałac, obiekty folwarczne (w tym gorzelnię), urządzono park.

Obecnie zachowany (ewidencjonowany) kościół został wzniesiony w 1889 r., pod patronatem Fryderyka Wilhelma v. Hoffmüllera i stanowił ważny wkład tej rodziny w historię i rozwój wsi, a także podnosił prestiż właścicieli miejscowego majątku. Brak informacji o architekcie lub budowniczych, przy czym należy wskazać, że od 2 poł. XIX w. analogiczne kościoły (neostylowe, kamienne, z absydami) powstały w sąsiednich wsiach – np. Zamęcin (1888/89 – z zachowaną XV-wieczną wieżą), Rzecko (1861/62), Kołki (1872). Należy przypuszczać, że do czasów II wojny światowej był to kościół parafialny, pod patronatem właścicieli majątku; brak informacji o pastorach lub o ewentualnych remontach. Po II wojnie światowej świątynia została przejęta przez katolików, poświęcona 19.03.1946 r. (co wskazuje, że nie była zniszczona w czasie wojny) p.w. św. Józefa; początkowo należała do parafii w p.w. Chrystusa Króla w Reczu, od 1983 r. w parafii p.w. św. Jana Kantego w Wapnicy.

Kościół w Sokolińcu to niewielka, wiejska świątynia salowa z 5-boczną absydą, neoromańska (typowy XIX-wieczny obiekt sakralny), z gotycką (XV-wieczną) wieżą. Jest to obiekt orientowany, murowany (kamiennie-ceglany), nakryty dachem 2-spadowym (z odrębnymi dachami nad absydą i kruchtą), z masywną wieżą, o czytelnych elementach gotyckiej kompozycji i wtórnym dachu namiotowym.

**c.d. rubr. nr 13**

Prezbiterium nakryte ceramicznym sklepieniem, o promienistym układzie żeber; w kruchcie strop drewniany, belkowy, z deskowym pułapem, tynkowany na gładko; w wieży stropy drewniane, belkowe nagie.

**Wieżba dachowa:** drewniana, pierwotna (XIX-wieczna).

Nad korpusem nawowym konstrukcja wieszarowa, jednowieszkowa (fot. 13), z płatwią kalenicową oraz płatwiami pośrednimi i stopowymi, zastrzałami równoległymi do krokwi, wzmocnieniem kleszczowym i mieczami. Krokwie oraz równoległe do nich zastrzały osadzone dołem na płatwiach stopowych, ułożonych na koronie muru oraz wspornikach stropu. Elementy wieżby dachowej w formie regularnych kanciaków, o mechanicznej obróbce, o wym. ok. 14-18 x 16-20 cm; a połączenia ciesielskie kołkowane lub ześrubowane.

Wieżby nad prezbiterium i zakrystią nierozpoznane; prawdopodobnie krokwiowo-płatwiowe.

Konstrukcja hełmu wieży historycznie wtórna (fot. 14), z pseudomniczem oraz promienistym układem krokwi i półkrokwi.

**Pokrycie:** wszystkich połaci dachowych stanowi blacha falista (powlekana – w kolorze czerwonym), o pseudodachówkowym (esowatym) wzorze; blacha ułożona na całościowo zadeskowanych połaciach.

**Posadzki, podłogi:** na osi długiej nawy posadzka z 8-bocznych, szaro-czarnych płytek terakoty; po bokach nawy oraz w przyziemiu nawy posadzka ceglana; w prezbiterium wtórna posadzka betonowa z wykładzinami typu winigam; na emporze podłoga deskowa.

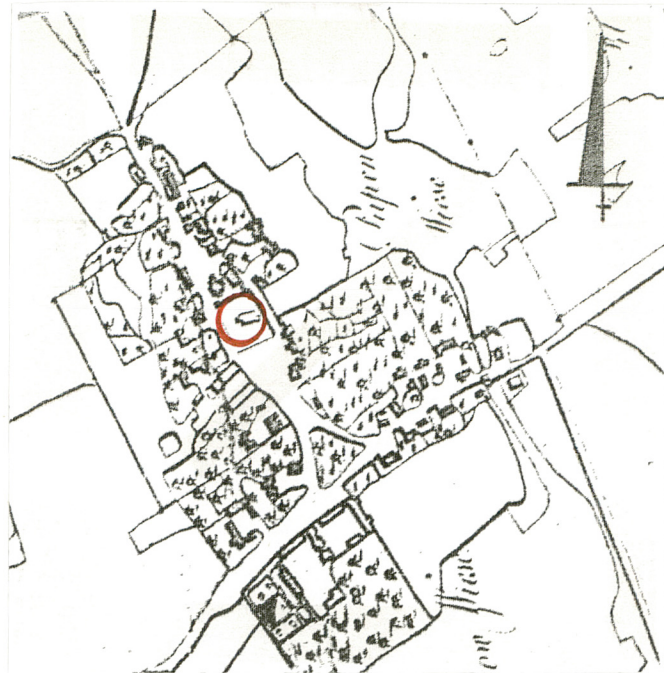
**c.d. wkładka nr 2**

Wkładkę założył: **mgr W. Witek, 05.2002 r.**

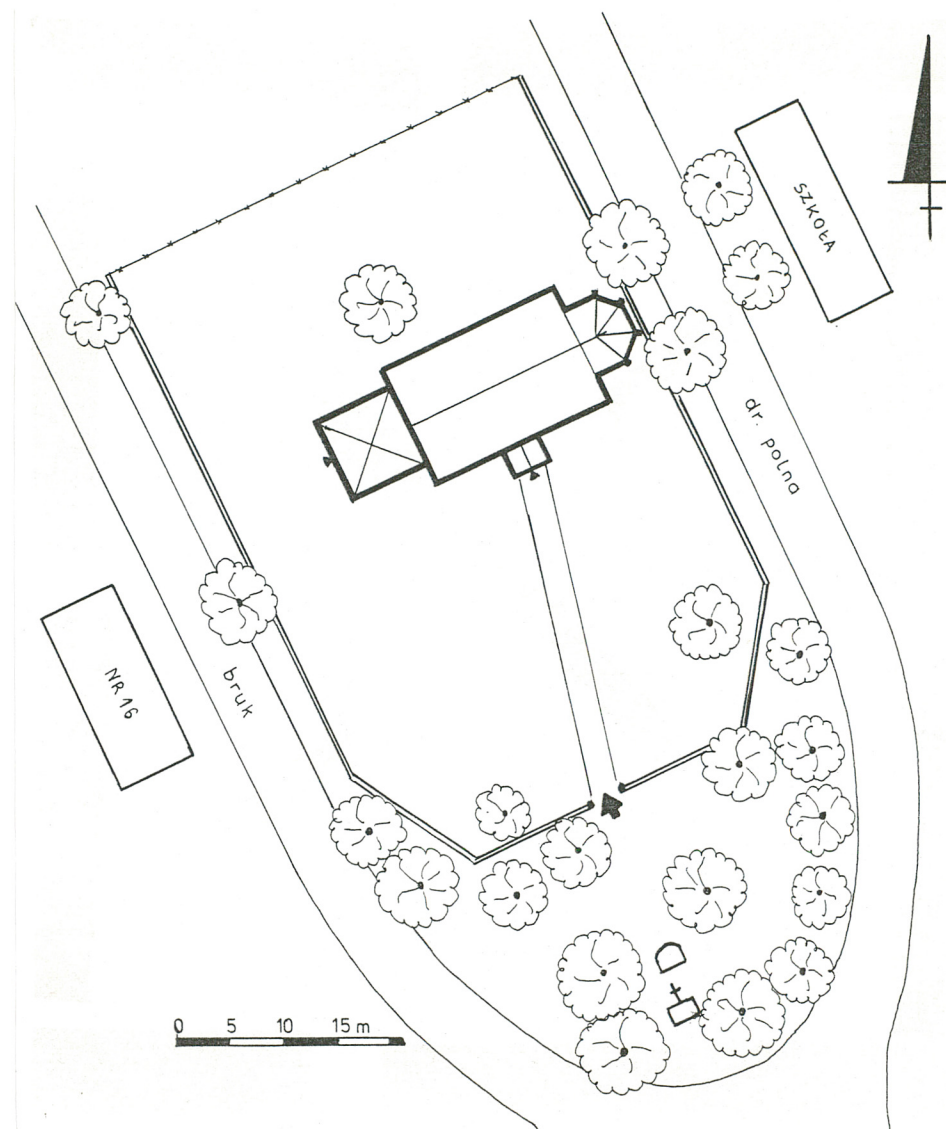
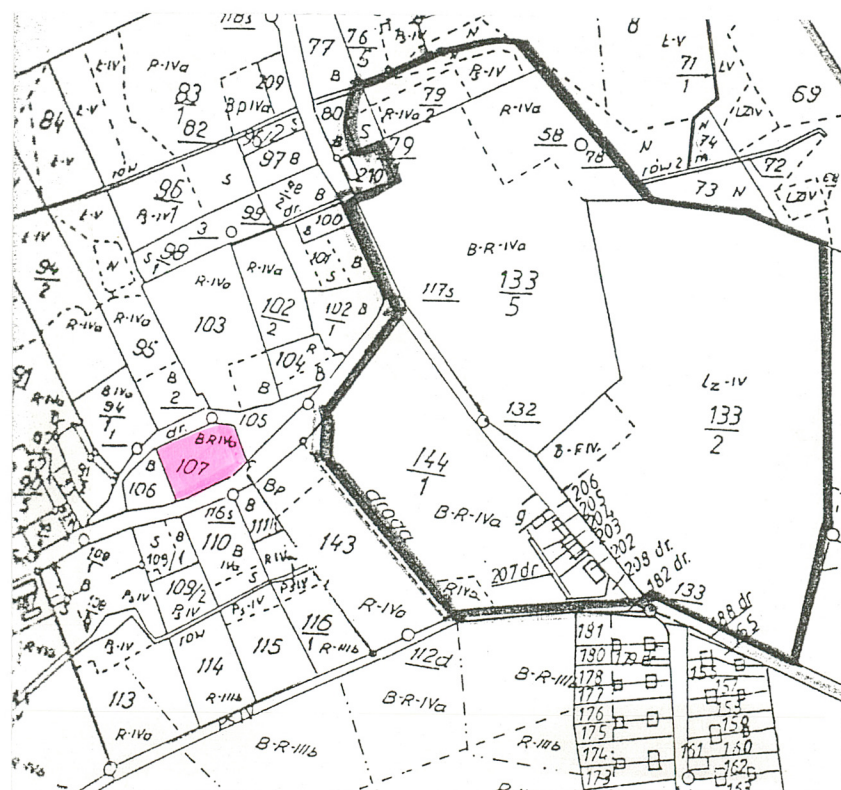
Miejsce przechowywania negatywów: **BDZ w Szczecinie**

Wzór ODZ





1827.





1. Miejscowość <b>SOKOLINIEC</b>	4. Obiekt (nazwa jak w karcie) <b>KOŚCIÓŁ FILIALNY p.w. św. Józefa</b>	5. Zawartość wkładki: <b>tekst, foto</b>
2. Gmina <b>Recz</b>		
3. Województwo <b>zachodniopomorskie</b>		

**c.d. rubr. nr 13**

**Schody:** na empore i poddasze (fot. 10) drewniane, policzkowe, zabiegowe, zaopatrzone w tralkową balustradę, z ozdobnie toczonymi słupkami i profilowanymi poręczówkami. Schody w obrębie wieży drewniane, policzkowe i drabiniaste.

**Okna:** otwory okienne nawy (fot. 7) w formie biforium (dwa, stojące prostokąty, z pełnołukowymi nadprożami), opracowane cegłą ceramiczną; w absydzie okna pojedyncze, o analogicznych kształtach (fot. 4); na górnej kondygnacji wieży szczelinowe otwory wentylacyjno-akustyczne. Przeszklenie okien nawy i prezbiterium typu witrażowego, z kolorowych (żółto-białych) szybek, o rombowych kształtach i oprawione w ołów; okna stałe, wzmocnione (dzielone) metalowymi płaskownikami.

**Drzwi:** typologicznie i chronologicznie zróżnicowane. Drzwi zewnętrzne historycznie wtórne: do kruchty (fot. 6) 2-skrzydłowe, ramowo-klepkowe, zawieszone na tarczowo-hakowych zawiasach, z półkolistym nadświetlem; do wieży (fot. 8) 1-skrzydłowe, klepkowe o układzie rombowym – otwór drzwiowy ujęty uskokowym, ostrołukowym portalem. Drzwi między kruchtą a nawą XIX-wieczne, 2-skrzydłowe, ramowo-płycinowe, zawieszone na hakowo-pasowych zawiasach, zaopatrzone w zamek puszkowy, żeliwne klamki, tarczowe (trybowane) szyldziki i pionowe zasuwę; drzwi między nawą a wieżą (fot. 10) o analogicznej konstrukcji, wtórnie obite płycinami.

**Rzut**

Korpus nawowy kościoła w Sokolińcu wzniesiony został na planie regularnego prostokąta, zorientowanego na osi W – E, o wymiarach 1590 x 1000 cm; być może na obrysie pierwotnej świątyni. Przy ścianie wschodniej 5-boczna absyda (o bokach ok. 200 cm), z oszkarpowanymi narożnikami; pośrodku ściany południowej niewielka kruchta (200 x 380 cm). Od zachodu do kościoła przylega średniowieczna wieża, założona na planie kwadratu, o boku 680 cm. Obecnie do wnętrza kościoła prowadzą dwa wejście: główne w ścianie południowej, przez kruchtę; pierwotne – w zachodniej ścianie wieży.

**Bryła**

Ewidencjonowany kościół to obiekt czterobryłowy, składający się z: 1/ korpusu nawowego w kształcie leżącego prostopadłościanu (ze sterczynkami w narożnikach), nakrytego wysokim dachem dwuspadowym; 2/ masywnej wieży w formie stojącego prostopadłościanu, z dachem namiotowym; 3/ absydy o bryle graniastopłowej, pod dachem 5-połaciowym; 4/ niewielkiej, prostopadłościennej kruchty, z wysokim dachem 2-spadowym.

Wysokość całkowita korpusu nawowego wynosi ok. 1250 cm; stosunek wysokości ścian do wysokości dachu jak 7 : 5. Jest to obiekt jednokondygnacyjny (wysokość sali wynosi ok. 640 cm), niepodpiwniczony (brak informacji o kryptach grzebalnych), z jednoprzestrzennym poddaszem. Wieża o wysokości ok. 1650 cm i zróżnicowanej wysokości poszczególnych kondygnacji; absyda o wysokości ok. 1050 cm, a kruchta ok. 670 cm.

**Elewacje**

Elewacje korpusu nawowego o symetrycznej kompozycji, jednorodnej fakturze i neostylowym (skromnym) wystroju architektonicznym. Elewacja południowa (fot. 1) 5-osiowa, zwieńczona w narożnikach ceglanymi sterczynkami i zaakcentowana przybudówką kruchty, z trójkątnym szczytem i schodkowym gzymsem. Elewacja północna (fot. 3) 6-osiowa, z podziałem biforialnym. Elewacje szczytowe przesłonięte wieżą i absydą. Ściany o jednorodnej fakturze muru kamiennego (wątek poligonalny), skonstrastowane z ceglanymi obramieniami otworów okiennych (z pełnołukowymi nadprożami), zwieńczone schodkowym gzymsem ceglanym.

**c.d. wkładka nr 3**

Wkładkę założył: **mgr W. Witek, 05.2002 r.**





2.



3.



4.



5.



1. Miejscowość <b>SOKOLINIEC</b>	4. Obiekt (nazwa jak w karcie) <b>KOŚCIÓŁ FILIALNY p.w. św. Józefa</b>	5. Zawartość wkładki: <b>tekst, foto</b>
2. Gmina <b>Recz</b>		
3. Województwo <b>zachodniopomorskie</b>		

**c.d. rubr. nr 13**

Elewacje absydy (fot. 3-4) 1-osiove, ceglane, opięte w narożnikach zestopniowanymi szkarpami, zwieńczone fryzem pilastym i gzymsem schodkowym. Elewacje wieży (fot. 5) wtórnie otynkowane (miejscami widoczna pierwotna konstrukcja muru ceglano-kamiennego), z częściowo zachowanymi elementami pierwotnego (gotyckiego) wystroju, tj. zdwojone, ostrołukowe blendy; również zdwojone, szczelinowe otwory akustyczne; fryz pilasty; koliste blendy.

**Wnętrze**

Wnętrze kościoła sokolińskiego składa się z: 1/ sali kościelnej, opiętej od zachodu emporą organową (o głębokości ok. 450 cm), 2/ prezbiterium w ramach 5-bocznej absydy i oddzielonej od nawy łukiem tęczowym oraz trzema stopniami; 3/ kruchty w przybudówce południowej; 4/ zakrystii – w przyziemiu wieży; wszystkie w/w pomieszczenia są wewnątrz skomunikowane.

Ściany tynkowane na gładko i bielone, skonstrastowane z brązowym wystrojem konstrukcji nośnej stropu i empory. W sali kościelnej (fot. 9-10) ustawione są dwa rzędy ławek, empora organowa (drewniana, wsparta na czterech słupach, z belkowaniem i mieczowaniem oraz pełną balustradą płycinową), a we wschodniej części nawy (przy prezbiterium) ustawiona neogotycka, drewniana ambona oraz zawieszona współczesna, pełnopostaciowa rzeźba Chrystusa (pasja), o ludowej formie.

Ściany prezbiterium również tynkowane na gładko i bielone (pierwotnie w odcieniu błękitnym), z olejną lamperią o motywach roślinnych (ludowych) oraz centralnie umieszczonym obrazem olejnym św. Józefa – patrona kościoła i współczesnym stołem liturgicznym.

**Wypożazenie**

W kościele sokolińskim zachowały się pojedyncze elementy historycznego wyposażenia:

- ❖ **ambona** (fot. 12) – drewniana, koszowa, wsparta na 8-bocznej słupie, o neogotyckiej formie (w płycinach malatura o motywach roślinnych), z drewnianymi schodami zabiegowymi; z kon. XIX w;
- ❖ **chrzcielnica** - drewniana, kielichowata, o neogotyckiej formie, obecnie ustawiona w kruchcie;
- ❖ **ławki** – drewniane, historyczne, z profilowanymi policzkami i płycinowymi „przedpiersiami” (fot. 10);
- ❖ **empora organowa** (fot. 13) – opis patrz „wnętrze”;
- ❖ **okna i drzwi** – opis patrz „stolarka okienna i drzwiowa”;
- ❖ **świecznik wiszący, pajak** (fot. 9-10) – mosiężny, 12-ramienny, import z Pomienia;
- ❖ **dzwon** (fot. 14) - o średnicy ok. 70 cm, wykonany w 1924, zawieszony na drewnianej (kozłowej) dzwonnicy III kondygnacji wieży (pierwotnie były tutaj dwa dzwony);

**Instalacje**

Elektryczna, nagłośnieniowa.

**c.d. wkładka nr 4**

Wkładkę założył: **mgr W. Witek, 05.2002 r.**

Miejsce przechowywania negatywów: **BDZ w Szczecinie**

Wzór ODZ





6.



7.



8.



1. Miejscowość **SOKOLINIEC**

2. Gmina **Recz**

3. Województwo **zachodniopomorskie**

4. Obiekt (nazwa jak w karcie)

**KOŚCIÓŁ FILIALNY  
p.w. św. Józefa**

5. Zawartość wkładki:

**spis fotografii, foto**

**Spis fotografii:**

1. elewacja południowa
2. widok ogólny od płd.-zachodu, z fragmentem ogrodzenia działki
3. elewacja północna
4. ceglana absyda przy szczycie wschodnim
5. gotycka (ceglana) wieża – widok od płd.-zachodu
6. ceglana kruchta przy ścianie południowej
7. biforialne okna z witrażami – w ścianie południowej
8. gotycki portal drzwiowy w zachodniej ścianie wieży
9. wnętrze – widok ogólny w kierunku ołtarza
10. wnętrze widok ogólny w kierunku empory
11. drewniany strop (belkowy nagi) nad korpusem nawowym
12. neogotycka, koszowa ambona w NE narożniku nawy
13. więźba dachowa nad korpusem nawowym
14. kozłowa (drewniana) dzwonnica w obrębie wieży



9.



40.

Wkładkę założył: **mgr W. Witek, 05.2002 r.**

Miejsce przechowywania negatywów: **BDZ w Szczecinie**





11.



12.



13.



14.