

1. Obiekt

KOŚCIÓŁ FILIALNY pw. ZESŁANIA DUCHA ŚW.

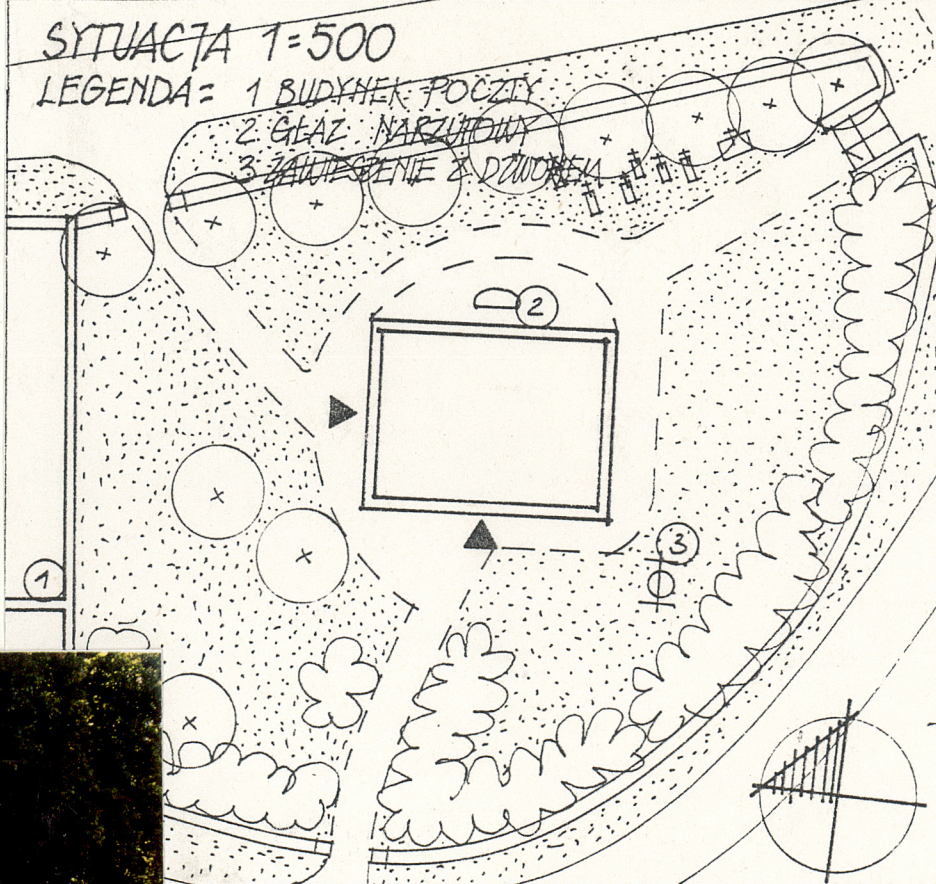
2. Czas powstania

XVw.
przebud. XIXw.

3. Miejscowość

ŁOSOŚNICA

11. Zdjęcia, rzut, przekrój, sytuacja, orientacja



4. Adres

Łosośnica
gm. Resko, 73-310
nr hipoteczny

5. Przynależność administracyjna

województwo szczyecińskie

gmina Resko pow. Łobezski

6. Poprzednie nazwy miejscowości

Lasbeck

7. Przynależność administracyjna
przed 1 VI 1975

województwo szczyecińskie

powiat Łobez

8. Właściciel i jego adres

parafia rzym.-kat. pw.
Poczęcia NMP
Resko, 73-310

9. Użytkownik i jego adres

jw.

10. Rejestr zabytków

Nr 522 data 22.12.1965



13. Opis (sytuacja, materiał i konstrukcja, rzut, bryła, elewacje, wnętrze, wyposażenie, instalacje)

sytuacja-kościół położony w centralnej części wsi, na działce o lekkim wyniesieniu i pow. 2137m², przyległej do głównej drogi. Parcele wyznacza częściowo zniszczony, ale od półn. dobrze zachowany mur z głazów narzutowych., pobielony przy trzech bramkach wejściowych zakończony ceglanyimi słupami. Od półn. kościół otacza rząd starodrzewu, a przy pół.-wsch. narożniku obiektu ustawiono stalowe zawieszenie z dzwonem. Część połud. i wsch. działki wypełnia średnia zieleń, natomiast zach. granice wyznacza przyległa zabudowa gosp. i budynek poczty.

materiał, konstrukcja-mury wykonano z rozłupanych głazów narzutowych, które połączono zaprawą wapienną. Zastosowano nieregularny układ kamieni tzw. opus incertum. Sposób obróbki kamienia i wykończenie świadczą o nie najwyższym poziomie techniki kamieniarskiej. Korpus wybudowano z muru o gr. 1.12m. Cegły użyto tylko przy wykończeniu otworów drzwiowych i okiennych oraz przy uformowaniu szczytu, gdzie podobne efekty trudno uzyskać w granicie. Wewnątrz obiekt, za wyjątkiem stropu, otynkowany i pobielony.

strop-drewniany nagi

wieżba dachowa-dostępna przez dziurę w stropie nad emporą, o konstrukcji płaskiowej

pokrycie dachu-blacha przytwierdzoną do drewnianych łat

posadzki-pod ławkami cementowa, a w środkowym pasie oryginalna z ceramicznych płytek; podłoga na emporze drewniana wsparta na słupach

schody-prowadzące na emporę drewniane, stopnie wsparte na policzkach

otwory-o obramieniach wykonanych z cegły; portal zach. bardzo skromny, z łukiem o okrągłym wykończeniu i drewnianymi 2-skrzydłowymi drzwiami z nadświetłem. Portal połud. nieco okazałszy: w 3-schodkowej niszy osadzono otwór o płytkim łuku. Drzwi jednoskrzydłowe. Występują dwa rodzaje otworów okiennych-oryginalne o przysadzistych kształtach, osadzone wysoko pod okapem oraz okna w elewacji półn. przebudowane w XXw., którym nadano proporcje prostokątów stojących zamkniętych okrągłym łukiem. W ścianie połud. 3 otwory okienne otrzymały po 1 uskok, natomiast parapety wykonano z granitu. Wszystkie okna są 1-szybowe z wielopolowym podziałem. W elewacji wsch. w szczycie wybito 3 wąskie, prostokątne otwory, podobny otwór wykonano w partii przyziemia.

rzut-orientowany, stanowi typowe rozwiązanie wiejskiego kościółka na prostokątnym planie o wym. 16x12.2m, gdzie partie prezbiterium akcentuje niewielka różnica poziomów-podest ołtarzowy. Typowe jest również usytuowanie w części zach. drewnianej empory wspartej na 4 słupach. Pierwotnie istniał inny układ funkcjonalny, kiedy to portal zach. był zastawiony wieżą, a drzwi połud. służyły za główne wejście. Drewniana dzwonnica już dzisiaj nie istnieje, ale sposób użytkowania pozostał ten sam.

bryła-prosta, zwarta, kubaturę nawy nakryto 2-spadowym dachem.

elewacja zach-frontowa, bardzo skromna, jej jedyną ozdobę stanowi prosty, łukowaty otwór drzwiowy

elewacja półn.-z 3-ma oknami: środkowe w kształcie kwadratu flankują 2 bardziej

12. Autorzy, historia obiektu, określenia stylu

Pierwsza wzmianka o wsi pochodzi z ok. 1500r., kiedy to w liście lennym książę Bogusław X nadał pół wsi L. braciom Jakobowi, Ewaldowi i Henningowi Hanow, druga część wsi należała wówczas do rodziny wielkich posiadaczy ziemskich von Dewitz. W 1529r. książę Barnim poświadczył lenne Hypolitusowi Hanow, następne poświadczenie własności rodzina Hanow otrzymała od księcia Filipa. Łososnica należała do rodu Hanow do 1690, później przeszła na własność von Dewitzów. Począwszy od 1757 wieś i majątek nabywają kolejno: Johann Carl Birkholz, 1759 Curt Heinrich von Wussow, 1762 Christof v. Plathen, 1779 kapitan Gothilf v. Mellin, 1803 Dionisius v. Blankenburg, ten zaś odsprzedał posiadłość podporucznikowi Aleksandrowi v. Kamcke; po jego śmierci wieś przeszła na własność prawnuka Philippa von Bismarck (1894r.) i figurowała w zapisach jako własność rodziny, aż do 1939, wraz z jej odziedziczeniem Philipp otrzymał również pobliskie Konarzewo i tam przeniesiono rodziną siedzibę, dlatego straciła charakter posiadłości rezydencjonalnej i czynny patronat nad kościołem.

Około 1870 majątek liczył 13 bud. mieszkal., 2 przemysł., młyn wodny, 18 bud. gosp. oraz 34 rodziny, natomiast wieś 8 gospodarstw chłop. (w tym 5 kościelnych), 18 bud. miesz. i 42 gospod. przypadające na 29 rodzin. Łososnica jako siedziba rodów Hanow, Dewitz, Bismarck posiadała kościół farny, który był...

14. Kubatura 976m ³	15. Powierzchnia użytkowa 135m ²	16. Przeznaczenie pierwotne kościół farny	17. Użytkowanie obecne kościół filialny
18. Prace budowlane i konserwatorskie, ich przebieg i dokumentacja lata 50-te przebudowa wnętrza-ustawienie ławek, ołtarza i prowizorycznej zakrystii pocz.lat 80-tych-pokrycie dachu blachą		19. Stan zachowania (fundamenty, ściany zewnętrzne, ściany wewnętrzne, sklepienia, stropy, konstrukcje dachowe, pokrycie dachu, wyposażenie i instalacje) nie budzi zastrzeżeń	
		20. Najpilniejsze postulaty konserwatorskie	

21. Akta archiwalne (rodzaj akt, numer i miejsce przechowywania)

24. Uwagi różne

Nr inw. dok. kons. 215 d/81

Neg. Nr. 46.982-46.998

25. Opracował

tekst Angelika Szerniewicz, 16.10.95

imię, nazwisko, data, podpis

plany, rysunki Angelika Szerniewicz, 16.10.95

imię, nazwisko, data, podpis

zdjęcia fotogr. Angelika Szerniewicz, 16.10.95

imię, nazwisko, data, podpis

miejsce przechowywania negatywów

KARTA PO WYPEŁNIENIU PODLEGA OCHRONIE NA PODSTAWIE PRZEPISÓW PRAWA AUTORSKIEGO

22. Biblioteka

"Die Bau und Kunstdenkmäler der kreis Regenwalde"
heft X, H. Lemcke Stettin 1912r.

Herzogthums Pommern und des Fürstenthums Rügen" H. Berghaus
Berlin 1870r.

"Pommersche Dorfkirchen östlich der Oder "
H. Schulz, 1963r.

Heimatkalender für den kreis Regenwalde" 1930, 1939

karta ewidencyjna zespołu folwarcznego, BDZ

26. Anotacje o inspekcjach, informacje o zmianach (daty, imiona i nazwiska wypełniających)

23. Źródła ikonograficzne i fotografia (rodzaj, miejsce przechowywania, sygnatury)

negatywy: ołtarza XIV/1175, epitafium XIV/1176, Archiwum Foto,
Dział Sztuki Dawnej, Muzeum Narodowe, ul. Staromłyńska 27
70-501 Szczecin

27. Załączniki

załącznik 1-cd. pkt. 12, 13, zdjęcia
załącznik 2, 3- zdjęcia

1. Miejscowość	2. Obiekt (nazwa jak w karcie)	3. Zawartość wkładki (nazwa obiektu lub materiału uzupełniającego)
ZOSOSNICA	Kościół filialny pw. ZESZANIA DUCHA ŚW:	cd.pkt.12,13,zdjęcia

cd.pkt.12

który był związany z kościołem farnym w Mołdawinie. Jest to przestrzenna XVw. budowla z gładów narzutowych, okna wysoko osadzone pod okapem o okrągłym łuku w XIXw. przemurowano - w ścianie północnej środkowy otwór ujęto w kwadrat, a dwa boczne pogłębiono 2-krotnie nadając im wydłużone proporcje. Prawdopodobnie wtedy również zamurowano znajdujący się nad południowym portalem okulus, który (jak pisze Lemcke) był wypełniony rozetą, z barwionego szkła o średnicy 14cm i przedstawiał stracenie św. Jana, z podpisem HANS PESKE 1603r. Autor wspomina również o resztkach oryginalnego witrażowego oszklenia, które do dzisiaj nie zachowało się. Przy ścianie wsch. znajduje się wielki gład narzutowy, który przez Lemckego został nazwany "mozolną ścianą".

W 1912r. do wyposażenia kościoła należały: późnośredniowieczny ołtarz szafiasty-tryptyk o wys. 1.25m i dł. 1.02m (po rozłożeniu), zdobiony maswerkami i figurami; w skrzydłach umieszczono 12 Apostołów, a w części centralnej Marię, Barbarę i trzecią świętą, których atrybuty zaginęły; u nasady maswerków dorobiono już w XXw. uzupełnienia brakujących fragmentów. Tryptyk posiadał na 3 tylnych skrzydłach malowidła, które z czasem zatarły się. Staranną i szykowną szybkę ołtarza pomalowano (zdjęcie ołtarza w Heimatkalender 1930r., kreis Regenwalde, str. 45 oraz w "Pommersche Dorfkirchen" H. Schulz str. 57).

Średniowieczny krucyfiks z korpusem Chrystusa o dł. 58cm. Epitafium z drewna i elementów snycerskich, pomalowane farbą, o wys. 1,70x1,0m - po środku obramowany wawrzynem herb Henning Gottfried von Hanow "podporucznika piechoty, dziedzica Zososnicy i Siwkowic, zm. 1713r." (foto herbu w Heimatkalender 1930, kreis Regenwalde, str. 44). Kościół posiadał 2 świeczniki cynowe o wys. 40cm ufundowane przez v. Hanow w 1740r. oraz 2 dzwony o śred. 97 i 60cm z gotyką, minuskulą, z 1449r. Na uwagę zasługuje zachowana do dzisiaj ambona, ozdobna ława do śpiewania psalmów, ołtarzowa szafa i chrzcielnica, które wykonano w stylu renesansowym zdobiąc reliefowymi pilastrami, niszami i ząbkowanymi obramieniami. Misa chrzcielna drewniana o wys. 91cm. 8-kątna z bokami o dł. 25cm.

Obiekt o cechach prowincjonalnego gotyku, na co wskazuje technika budowy oraz skromne portale; kościół przebudowany w XIXw., a w lpoł. XXw. prawdopodobnie otrzymał dostawioną do zach. ściany drewnianą wieżę, która nie zachowała się do dzisiaj.

cd.pkt.13

...smukłe otwory; przed ścianą usytuowano gład narzutowy z wykutym krzyżem na tarczy.

elewacja wschodnia-skromna z jednym przysadzistym oknem o płytkim łuku i wąskimi otworami w szczycie

elewacja wejściowa, południowa-z 3 nierównomiernie rozłożonymi oryginalnymi otworami okiennymi i

i 3-schodkowym portalem, który również zsunięto z osi ściany.

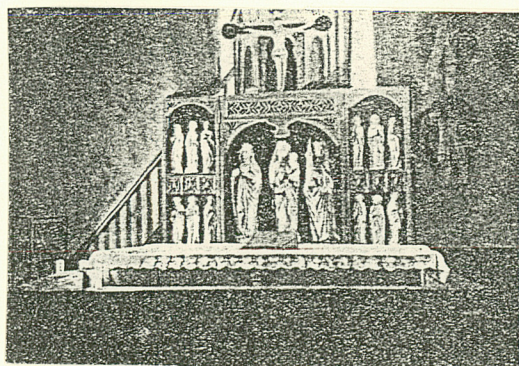
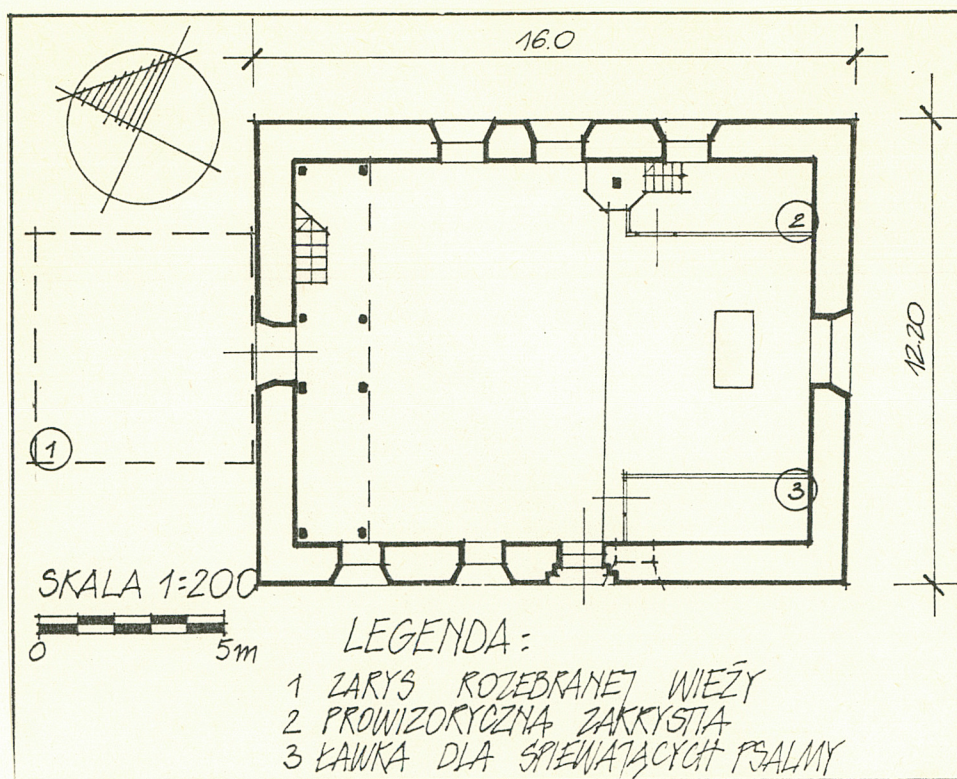
wnętrze-salowe, z drewnianą, emporą muzyczną, przy ścianie zach. Partia prezbiterium akcentowana przez podest ołtarzowy.

wyposażenie-patrz pkt.12; renesansowa ambona, szafa ołtarzowa, chrzcielnica i ławka dla śpiewających psalmy usytuowana po połud. str. ołtarza. Wnętrze oświetlają 2 żyrandole-pajaki. W prowizorycznie wydzielonej zakrystii (po str. półn. ołtarza), znajduje się krucyfiks z 1862r. ufundowany przez Elise Brätin Balsewitz.

instalacje-elektryczna, odgromowa.

Wkładkę założył: Angelika Szerniewicz, 16.10.95
(imię, nazwisko, data)

Miejsce przechowywania negatywów:



późnośredniowieczny ołtarz szafiasty-zaginiony



2



3

2-elewacja frontowa zachodnia

3-elewacja północna z gładem narzutowym

1. Miejscowość

ŁOSOSNICA

2. Obiekt (nazwa jak w karcie)

kościół filialny pw.
Zesłania Ducha Św.

3. Zawartość wkładki (nazwa obiektu lub materiału uzupełniającego)

zdjęcia



4,5



6

4,5-elewacja wsch.szczytowa
6-elewacja południowa wejściowa
7-3-schodkowy portal południowy
8-stalowe zawieszenie z dzwonem

Wkładkę założył:Angelika Szerniewicz, 16.10.95
(imię, nazwisko, data)

Miejsce przechowywania negatywów:

Z-d Poligr. Jan Jasiński W-wa, ul. Wolna 13, tel. 12-43-83

8



7



9



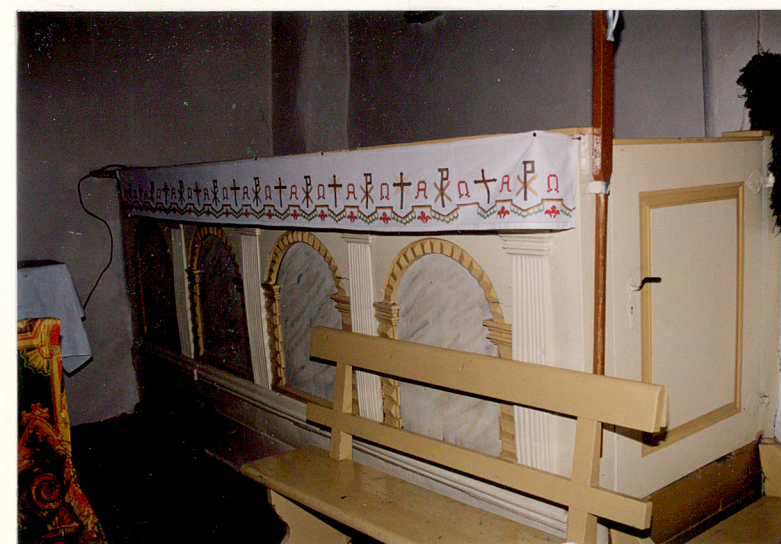
10



11



12



13

9-wnętrze, widok ściany wsch.: ołtarz, chrzcielnica
 10-widok na emporę muzyczną
 11-renesansowa ambona
 12-renesansowa chrzcielnica
 13-renesansowa ława dla śpiewających psalmy

1. Miejscowość ŁOSOSNICA	2. Obiekt (nazwa jak w karcie) kościół filialny pw. Zesłania Ducha Św.	3. Zawartość wkładki (nazwa obiektu lub materiału uzupełniającego) zdjęcia
-----------------------------	--	---



14



15



16

14-zakrystia-krucyfiks z 1862r.
15-wieżba dachowa, widok na wsch. szczyt
16-słup wieżby przy zach. szczycie

Wkładkę założył: Angelika Szerniewicz, 16.10.95
(imię, nazwisko, data)

Miejsce przechowywania negatywów:

Z-d Poligr. Jan Jasiński W-wa, ul. Wolna 13, tel. 12-43-83

Wzór ODZ 1978 r.