

A B C D E F G H I J K L Ł M N O P R S T U V W X Y Z

Nr

ZACHODNIO-
POMORSKIE

1. Obiekt

KOŚCIÓŁ FILIALNY p.w.św.Michała Archanioła

2. Czas powstania

XV/XVI w.

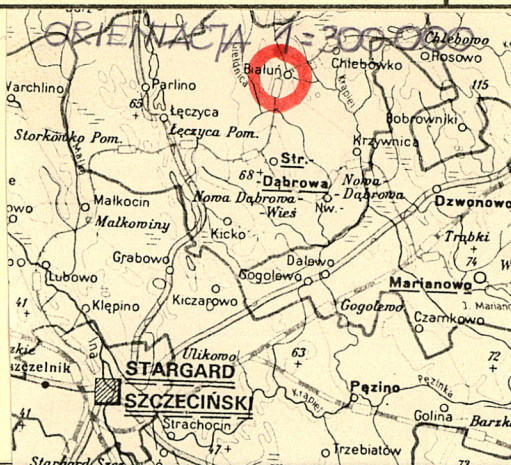
3. Miejscowość

B I A Ł Ů

11. Zdjęcia, rzut, przekrój, sytuacja, orientacja



widok od wschodu



4. Adres

Białuń
73-113 Chlebówko
nr hipoteczny

5. Przynależność administracyjna

województwo szczecińskie
gmina Stara Dąbrowa pow. STARGARDZKI

6. Poprzednie nazwy miejscowości

Muggenthal (do 1945 r.)

7. Przynależność administracyjna
przed 1 VI 1975

województwo szczecińskie
powiat Stargard szczeciński

8. Właściciel i jego adres

Parafia p.w. Ofiarowania
NMP w Łęczycy - rzym.-kat.
73-112 Stara Dąbrowa

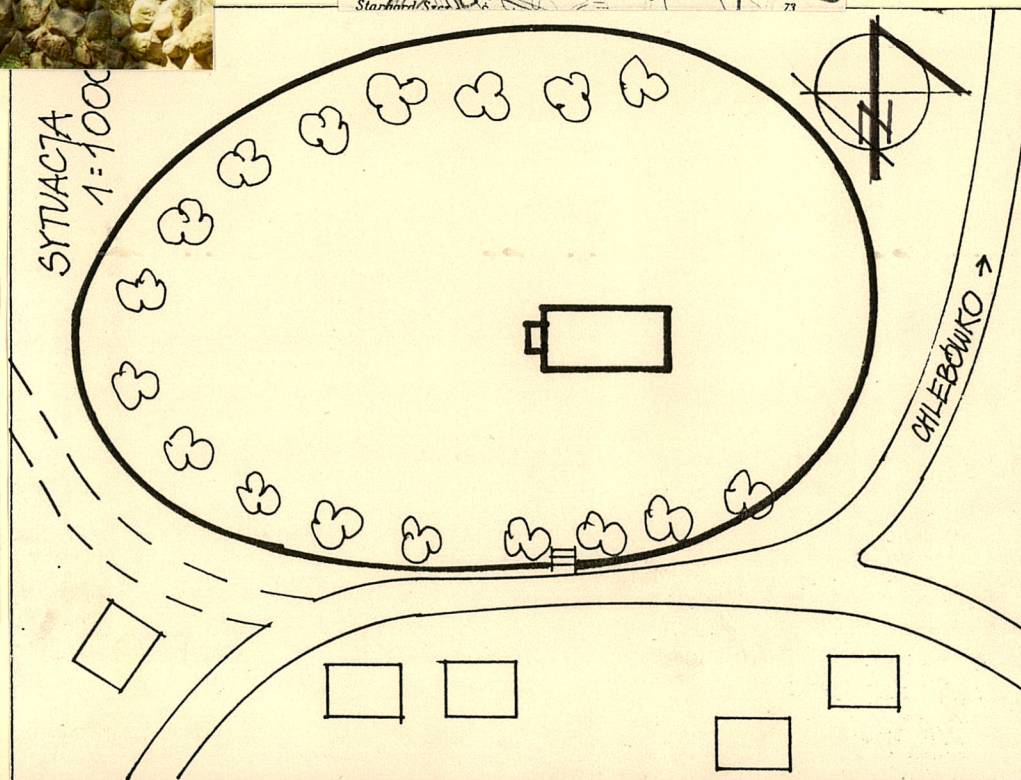
9. Użytkownik i jego adres

j.w.

10. Rejestr zabytków

nr 483
Nr data 21.12.1963

SYTUACJA
1:1000



ORIENTACJA: wieś Białuń położona jest 4 km na wsch. od parafii w Łęczycy, 2,5 km na pñ. od Starej Dąbrowy - siedziby gminy, przy drodze z St.Dąbrowa-Maszewo.

SYTUACJA: wieś ma układ ulicówki rozwiniętej na osi W-E. W pñd-zach. stronie wsi założono dziedziniec folwarczny. Kościół posadowiony jest po pñ. stronie ulicy, pomiędzy folwarczną a chłopską częścią wsi. Działka kościelna otoczona kamiennym murem, obasadzona kasztanowcami, zajmuje wyniesienie terenu.

MATERIAŁ, TECHNIKA: ściany wzniesiono z głazów narzutowych i drobniejszych kamieni nieregularnych kształtów, ociosynych w licu, z użyciem cegły gotyckiej do obmurowania portali i otworów okiennych. W spoinowaniu, na zaprawie wapiennej, użyto ułamki cegły i kamienia. Szczyt wschodni murowany z cegły, otynkowany. Gzyms wieńczący z cegły. Ściany wewnątrz otynkowane, białe. Cokół nieczytelny. Ściany wieży szkieletowe, szalowane deskami. Strop drewn., belkowy, nagi, przykryty deskami. Wieżba drewn., krowkiowo-jętkowa, z dwoma poziomami jętek, dwustolcowa. Dach pokryty blachą ocynk., łączoną na zakładkę. Posadzka z płytek ceramicznych (wtórna). Schody drewn., proste, jednobiegowe, z poręczą na toczonych tralkach. Okna metalowe ramy osadzone w prostych, uskokowych jednostronnie, ościeżach łukowych. Pola okienne z drobnym podziałem (witrażowe). W oknie pñ. - witraż z 1909 r.. Drzwi: jednoskrzydłowe, bez odrzwi, skrzydło wtórne, opierzone listwami w jodełkę, zawieszone na hakach na zawiasach krzyżowych.

RZUT: kościół założony na planie prostokąta o wym. 9,20x14,60 m, prezbiterium nie wydźgnięte. Wejścia w ścianie zach. i pñd.. Przy ścianie zach. dostawiona czworoboczna wieża.

BRYŁA: Nawa prostokątnie zamknięta, przykryta wysokim, dwuspadowym dachem (nachylenie połaci ok. 50°). Krawędzie szczytu wsch. wyniesione ponad połacie (attyka). Szczyt był zdobiony czworobocznymi sterczynkami, z których pozostała najwyższa, na której osadzono sygnaturkę. Do ściany zach. dostawiono czworoboczną dzwonnice, krytą dwuspadowym daszkiem.

(c.d. na wkładce nr 2)

Wieś Białuń występuje w dokumentach od XIII w., pierwotnie była lennem rycerskiej rodziny von Wedel, później przechodzi na własność rodziny von Lenz zu Osten.

Kościół w Białuniu został zbudowany w XV/XVI w. Była tu budowla późnogotycka, salowa, prostokątna, bez wieży, postawiona z głazów narzutowych w nieregularnym układzie, z fragmentami cegieł w spoinach.

Do k. XVIII w. świątynia w Białuniu była ewang. kościołem parafialnym, a od XIX w. filialnym parafii w Starej Dąbrowie.

W 1579 r. pastorem w Białuniu był Andreas Merten a jego przełożonym Wilhelm Gronenberch, jak wynika z napisu na niezachowanej chrzcielnicy fundacji Ernsta von Lenze /Lemcke/.

W poł. XIX w. dobra kościelne liczyły 17 mórg i były dzierżawione za 11 talarów rocznie.

W II poł. XIX w. kościół został znacznie przebudowany, przemurowano okna w elewacji pñ. i pñd.

Z późnogotyckiej budowli zachował się jedynie szczyt wsch. W oknie północnym znajduje się secesyjny witraż z 1909 r.

Z dawnego, bogatego wyposażenia kościoła /Lemcke/ nie zachowały się po II wojnie: renesansowa ambona, kielich srebrny, pozłacany ok. 1500 r., srebrna, pozłacana patena z 1663 fundacji Christiana Balzera von Ukermann.

Po II wojnie kościół należał do

(c.d. na wkładce nr. 1)

14. Kubatura 591 m ³	15. Powierzchnia użytkowa 131 m ²	16. Przeznaczenie pierwotne sakralne	17. Użytkowanie obecne sakralne
18. Prace budowlane i konserwatorskie, ich przebieg i dokumentacja W 1.80-tych zmieniono pokrycie dachu z dachówki na blachę		19. Stan zachowania (fundamenty, ściany zewnętrzne, ściany wewnętrzne, sklepienia, stropy, konstrukcje dachowe, pokrycie dachu, wyposażenie i instalacje) Poszczególne elementy konstrukcyjne kościoła znajdują się w dobrym stanie technicznym. Należałoby usunąć betonową opaskę wokół murów, zagrożenie zawilgoceniem). Brak instalacji odgromowej.	
		20. Najpilniejsze postulaty konserwatorskie Założenie instalacji odgromowej. Usunięcie betonowej opaski.	

21. Akta archiwalne (rodzaj akt, numer i miejsce przechowywania)

- Konsystorz Szczeciński t.II s.60
- sysem kształcenia, budowy w majątku kościelnym lata: 1703-1708, 1737, 1770-1809
 - spory pomiędzy kościołem a patronem, sprawy dotyczące chłopów kościelnych, lata: 1709-1743
- Archiwum Państwowe w Szczecinie, ul. św. Wojciecha 13

22. Biblioteka

- Berghaus H. - Landbuch des Herzogthums von Kamin und
Hinterpommern, Anklam, Stargard 1868
s. 568-570
- Lemcke H. - Bau und Kunstdenkmäler des Reg. Stettin,
Stettin 1908 H.VIII s. 47
- Schulz H. - Pommersche Dorfkirchen ostlich der Oder,
H.F. Beck-Harford 1963, s. 34
- Pommersches Guter Adressbuch, Stettin 1892 ,s. 68

23. Źródła ikonograficzne i fotografia (rodzaj, miejsce przechowywania, sygnatury)

Mapa 1: 25000 z 1891 r., PSOZ O/Szczecin

24. Uwagi różne

Nr inw. dok. konser. 2196/95

Reg. Nr 47.149-47.160

25. Opracował

tekst..... B. Szerniewicz, październik 1995
imię, nazwisko, data, podpis

plany, rysunki..... B. Szerniewicz, październik 1995
imię, nazwisko, data, podpis

zdjęcia fotogr. B. Szerniewicz, lipiec 1995
imię, nazwisko, data, podpis

miejsce przechowywania negatywów PSOZ O/Szczecin

KARTA PO WYPEŁNIENIU PODLEGA OCHRONIE NA PODSTAWIE PRZEPISÓW PRAWA AUTORSKIEGO

26. Adnotacje o inspekcjach, informacje o zmianach (daty, imiona i nazwiska wypełniających)

27. Załączniki

wkładki 1-4

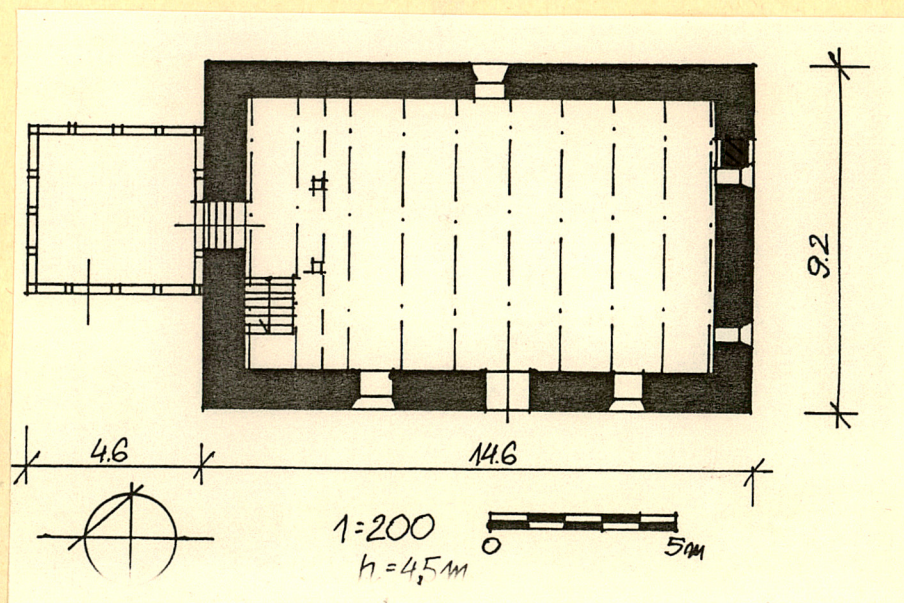
1. Miejscowość
BIAŁUN

2. Obiekt (nazwa jak w karcie)
kościół filialny p.w.św.
Michała Archanioła

3. Zawartość wkładki (nazwa obiektu lub materiału uzupełniającego)
c.d.pktu 12 ,rzut,zdjęcia

e.d.pktu 12:

parafii rzym.-kat. w Starej Dąbrowie. Poświęcony został 13 V 1990 r.



1.



2.

1. wieża od pld.-zach.
2. elewacja wsch.

Wkładkę założył: B. Szerniewicz, październik 1995
(imię, nazwisko, data)

Miejsce przechowywania negatywów: PSOZ O/Szczecin



1.



2.



3.



4.



5.



6.

- 1. elewacja pld.
- 2. portal w elewacji pld.
- 3. fragm. elewacji
- 4. wieża od płn.
- 5. wieża od zach.
- 6. elewacja płn.

1. Miejscowość BIAŁUŃ	2. Obiekt (nazwa jak w karcie) kościół filialny p.w.św.Michała Archaniola	3. Zawartość wkładki (nazwa obiektu lub materiału uzupełniającego) c.d.pktu 13, zdjęcia
--------------------------	---	--

c.d.pktu 13:

ELEWACJE: południowa 4-osiowa, z portalem (odsuniętym z osi środkowej) w cegle, dwuuskokowym, ostrołukowym. Otwór drzwiowy zwieńczony nadprożem łukowym. Tuż przy zach. uskoku portalu umieszczona jest owalna blenda, na wysokości łuku nadproża (promień blendy 0,4 m). W osiach zewnętrznych znajdują się dwa okna, dwuuskokowe, odcinkowe (o b.małej strzałce odcinka łuku). Elewacja północna: 1-osiowa, z oknem j.w.. Elewacja wschodnia: przepruta 2-ma oknami, łukowymi, dwuuskokowymi. Tuż przy oknie płu. znajduje się prostokątna wnęka (65x80 cm). Szczyt wsch. zdobiony 4-ma ostrołukowymi blendami. Elewacja zach. kościoła przesłonięta drewn. dzwonnicą, o ślepej ścianie zachodniej.

WNĘTRZE: świątynia salowa, jednonawowa. Przy ścianie zach. znajduje się empora, wsparta na 2-ch czworobocznych, drewn., filarach. Balustrada pełna, obecnie licowana listwami.

WYPOSAŻENIE: brak zabytkowego wyposażenia, które wymienia H.Lemcke. W oknie płu. witraż z 1909 r. - postać Chrystusa (formy secesyjne).

INSTALACJE: elektryczna.

Wkładkę założył: B.Szerniewicz, październik 1995
(imię, nazwisko, data)

Miejsce przechowywania negatywów: PSOZ O/Szczecin



podest ołtarzowy



empora muzyczna



okno płn.,witraż z 1909 r.