

1. Obiekt

KOŚCIÓŁ PARAFIALNY P.W. ŚŚ. PIOTRA I PAWŁA

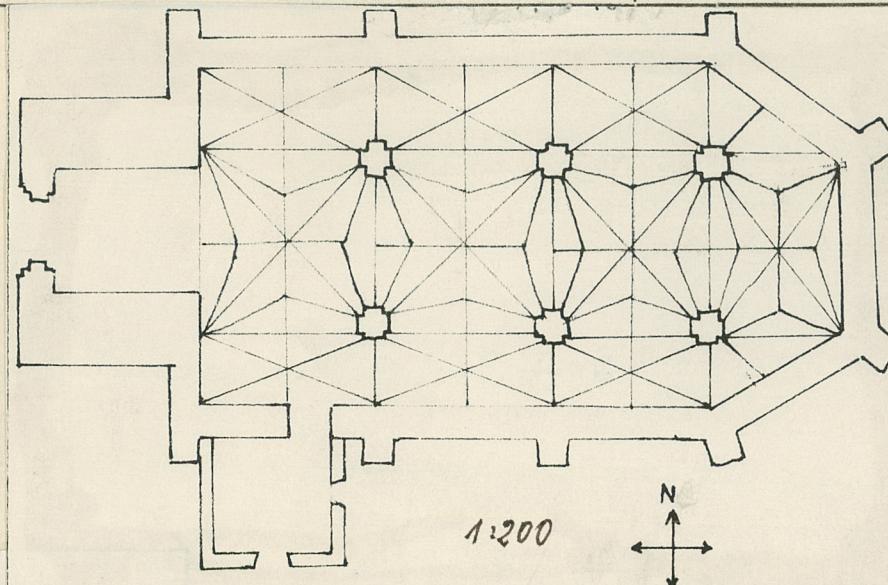
2. Czas powstania

Pocz. XV w.

3. Miejscowość

SŁAWSKO

11 Zdjęcia: rzut, przekrój, sytuacja, orientacja



4. Adres

Sławsko

nr hipoteczny

5. Przynależność administracyjna

województwo Słupsk

gmina Sławno pow. STAWIENSKI

6. Poprzednie nazwy miejscowości

Alt Schlawe

7. Przynależność administracyjna
przed 1 VI 1975

województwo Koszalin

powiat Sławno

8. Właściciel i jego adres

Parafia rzym.-kat. w Sławsku,
Sławsko 97.
76-100 Sławno

9. Użytkownik i jego adres

Parafia rzym.-kat. w Sławsku,
Sławsko 97.
76-100 Sławno

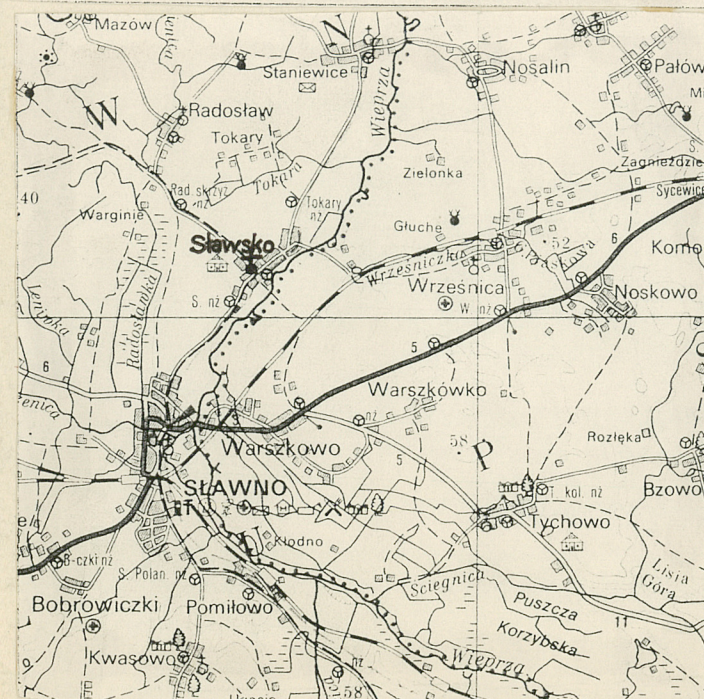
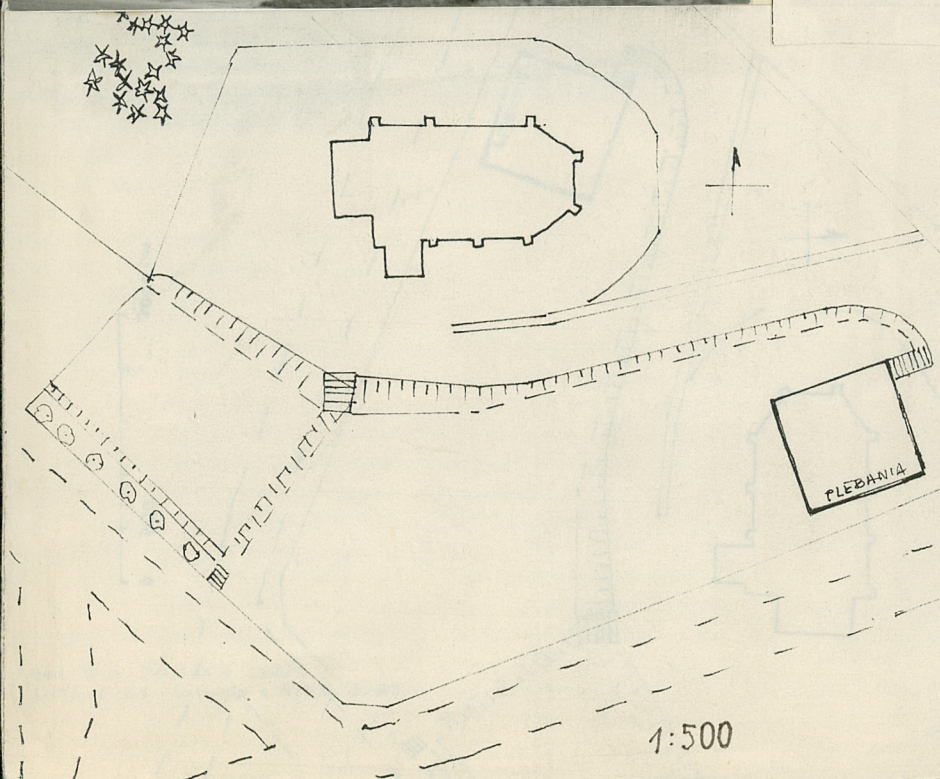
10. Rejestr zabytków

Nr

P-129/398

data

25.04.1964



Kościół wzmiankowany w dokumentach w 1489, zbudowany wg Böttgera w II poł. XIV w. lub pocz. XV w.

Budowla gotycka z elementami barokowymi (gzyms z fryzem, facjatka), przebudowany w stylu neogotyckim - okna, kruchta.

Zachodnia elewacja wieży przelicowana, zachodni szczyt neogotycki.

Kościół położony na wzniesieniu, przy drodze do Sławna. Budynek murowany z cegły, o wątku mieszanym (przewaga gotyckiego i wendyjskiego), na podmurówce z kamienia polnego, więźba krokwiowo-jętkowa, dach kryty karpiówką. Posadzka ceramiczna, ściany wewnątrz tynkowane.

Kościół orientowany, halowy, trójnawowy, z trójbocznie zamkniętym, nie wydzielonym prezbiterium, z masywną, wysoką, kwadratową wieżą od zachodu i kwadratową przybudówką od pł., oszkarpowany, sklepiony. Zarówno korpus, jak wieża kryte dachem dwuspadowym.

Nawa główna szersza od bocznych, a południowa węższa od północnej. Oddzielone od siebie sześcioma filarami na planie krzyża greckiego, z których dwa pierwsze od zach. mają nieregularne cokoły z kamienia.

Sklepienia gwiaździste (gwiazda czteroramienna) - cztery przęsła, z których najwęższe jest pierwsze od wschodu, następne nieco szersze, dwa pozostałe równej szerokości. Żebra sfazowane i o profilu wałkowym, na filarach osadzone prosto, na ścianach - na gurtach i konsolach (dwie konsole w skrajnym zachodnim przęśle kamienne, reszta ceglana, wtórne). Wysklepki tynkowane i pokryte malowidłami (gwiazdki, wić roślinna, krzyże wpisane w koła), żebra prezbiterium również tynkowane i zdobione.

Okna - trzy w nawie pn., trzy w prezbiterium, dwa w nawie pł., przebite wtórnie, wysokie, "biforyjne", zakończone łukami ostrymi, między którymi rozetka, nieznacznie rozglifione. Trzecie okno od zach. w ścianie pn. zakryte deskami i zatynkowane od wewnątrz.

Ściany w nawach i prezbiterium mają tuż pod oknami szeroki dwustopniowy uskok. W ścianie pn., tuż przy prezbiterium, zamurowany niewielki ostrołuczny portal, trójjuskowy, bogato profilowany, dwa zewnętrzne uskoki o profilach gruszkowym, wałkowym i trójkątnym, trzeci sfazowany. Profile i fazy na wspólnych, gładkich, niewysokich cokołach. W ścianie pł. prezbiterium szeroka wnęka, głębokości ok. 30 cm, sklepiona łukiem odcinkowym. W nawie pł. trzy odkrywki dawnej posadzki z kształtek ceramicznych - rombów i strzałek (kształtki żeber sklepiennych), posadzka obniżona w stosunku do obecnej o ok. 0,5 m. W skrajnym przęśle zach. drewniana empora organowa. Nawa główna łączy się z wieżą wielkim ostrołuczowym otworem. W ścianie zach. wieży portal wejściowy, trójjuskowy, sklepiony ostrołucznie. Wieża w $\frac{1}{3}$ wysokości dekorowana fryzem rombów z zendrówek. Rozczłonkowana wysokimi blendami o płaskim łuku. Zachowany tylko szczyt wschodni, z tarczą zegarową, dekorowany blendkami ostrołucznymi.

Elewacje korpusu rozczłonkowane szkarpami, oknami i biegnącym dookoła barokowym gzymsem sześciostopniowym i wgłębionym fryzem tynkowym. Szkarpy - trzy od pł., trzy w prezbiterium, dwie od pn., dwuuskokowe (oprócz dwóch zachodnich) trójjuskowych, sięgających dachu), urywają się ok. 1 m pod dachem. Wszystkie przemurowane. Opaski okienne wtórne. W ścianie pn., od strony zach., na wysokości ok. 2 m pas cegły ułożony w rolkę (długości 1,5 m), dalej pas pionowy skutych cegieł odpowiadający dł. i wys. szkarpie. Dalej, przy skrajnej wsch. szkarpie, łuk zamurowanego portalu, a nad nim ślad szerokiego oporu sklepiennego, nad którym skuta warstwa cegieł na grubość ok. 15 cm. Równolegle do szkarpy biegnie szew muru. W połaci dachu nad wschodnią ścianą prezbiterium, mała drewniana facjatka. W ścianie pł., między pierwszą a drugą przyporą od zach., kwadratowa kruchta o dwuspadowym dachu ceramicznym, z ostrołuczным wejściem od pł. i niewielkim ostrołuczным oknem od wsch. Dobudowana później. Instalacja elektryczna, w kruchcie instalacja wodociągowa.

<p>14. Kubatura</p> <p>1500 m³</p>	<p>15. Powierzchnia użytkowa</p> <p>198 m²</p>	<p>16. Przeznaczenie pierwotne</p> <p>Sakralne</p>	<p>17. Użytkowanie obecne</p> <p>Sakralne</p>
<p>18. Prace budowlane i konserwatorskie, ich przebieg i dokumentacja</p> <p>Konserwacja sklepień i odsłonięcie oraz uzupełnienie portalu w ścianie pn. w latach 1966-1967, dokumentacja: S. Wójcik, Odkrycia i prace konserwatorskie w kościele w Sławsku koło Sławna, w: Koszalińskie Zeszyty Muzealne, t. 5, 1975, s. 311-346.</p> <p>Odkrycie i zabezpieczenie ceramicznej posadzki w nawie pł., położenie nowej posadzki: sierpień-wrzesień 1992 r.</p> <p>Pobielenie ścian wewnętrznych i filarów (po pożarze w latach 80-tych).</p>		<p>19. stan zachowania (fundamenty, ściany zewnętrzne, ściany wewnętrzne, sklepienia, stropy, konstrukcje dachowe, pokrycie dachu, wyposażenie i instalacje)</p> <p>Ściany zewnętrzne: przemurowania wokół okien, skute warstwy cegieł w ścianie północnej, przemurowane wszystkie szkarpy. Sklepienia okopcone po pożarze. Pokrycie dachu nowe.</p> <p>20. Najpilniejsze postulaty konserwatorskie</p>	

21. Akta archiwalne (rodzaj akt, numer i miejsce przechowywania)

24. Uwagi różne

22. Bibliografia

Böttger L., Die Bau- und Kunstdenkmäler des Regierungs-Bezirks Köslin, H. 3, Stettin 1892, s. 17-20.
Wójcik S., Odkrycia i prace konserwatorskie w kościele w Sławsku koło Sławna, w: Koszalińskie Zeszyty Muzealne, t. 5, 1975, s. 311-346.

23. Źródła ikonograficzne i fotografia (rodzaj, miejsce przechowywania, sygnatury)

PSOZ O/Słupsk
Wójcik S., Odkrycia i prace konserwatorskie w kościele w Sławsku koło Sławna, w: Koszalińskie Zeszyty Muzealne, t. 5, 1975, s. 311-346.

25. Opracował

tekst Anna Sielicka, Jacek Kriegseisen
imię, nazwisko, data, podpis

plany, rysunki Anna Sielicka
imię, nazwisko, data, podpis

zdjęcia fotogr. Jacek Kriegseisen
imię, nazwisko, data, podpis

miejsce przechowywania negatywów PSOZ O/Słupsk

Karta po wypełnieniu podlega ochronie na podstawie przepisów prawa autorskiego

26. Adnotacje o inspekcjach, informacje o zmianach (daty, imiona i nazwiska wypełniających)

27. Załączniki

Wkładka nr: I, II, III, IV, V, VI.

1. Miejscowość

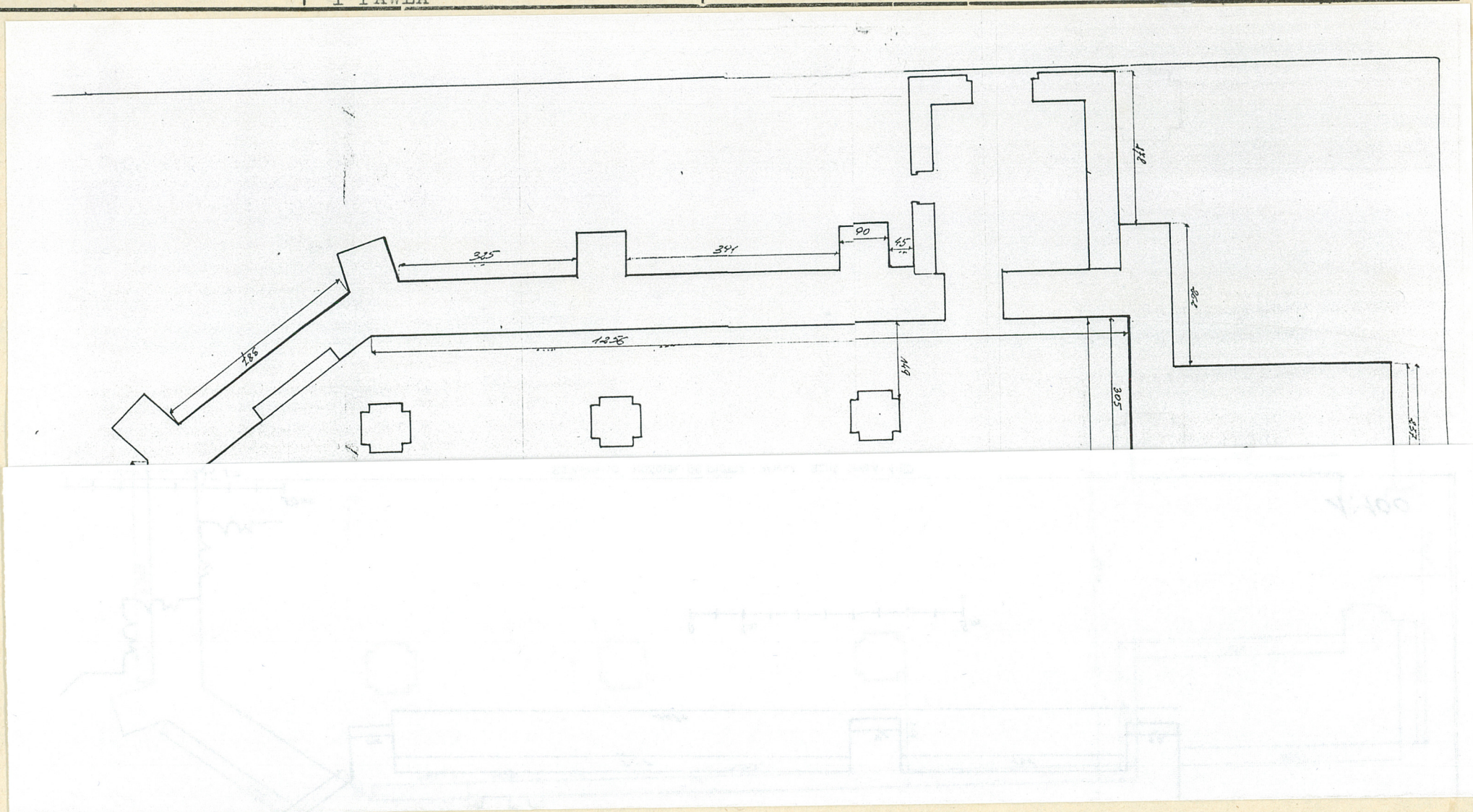
SŁAWSKO

2. Obiekt (nazwa jak w karcie)

KOŚCIÓŁ PAR. P.W. ŚŚ.PIOTRA
I PAWEŁA

3. Zawartość wkładki (nazwa obiektu lub materiału uzupełniającego)

RZUT I PRZEKRÓJ POPRZECZNY PORTALU



Wkładkę założył: A. SIELICKA 09.1992
(imię, nazwisko, data)

Miejsce przechowywania negatywów:

Wzór ODZ 1978 r.

1. Miejscowość

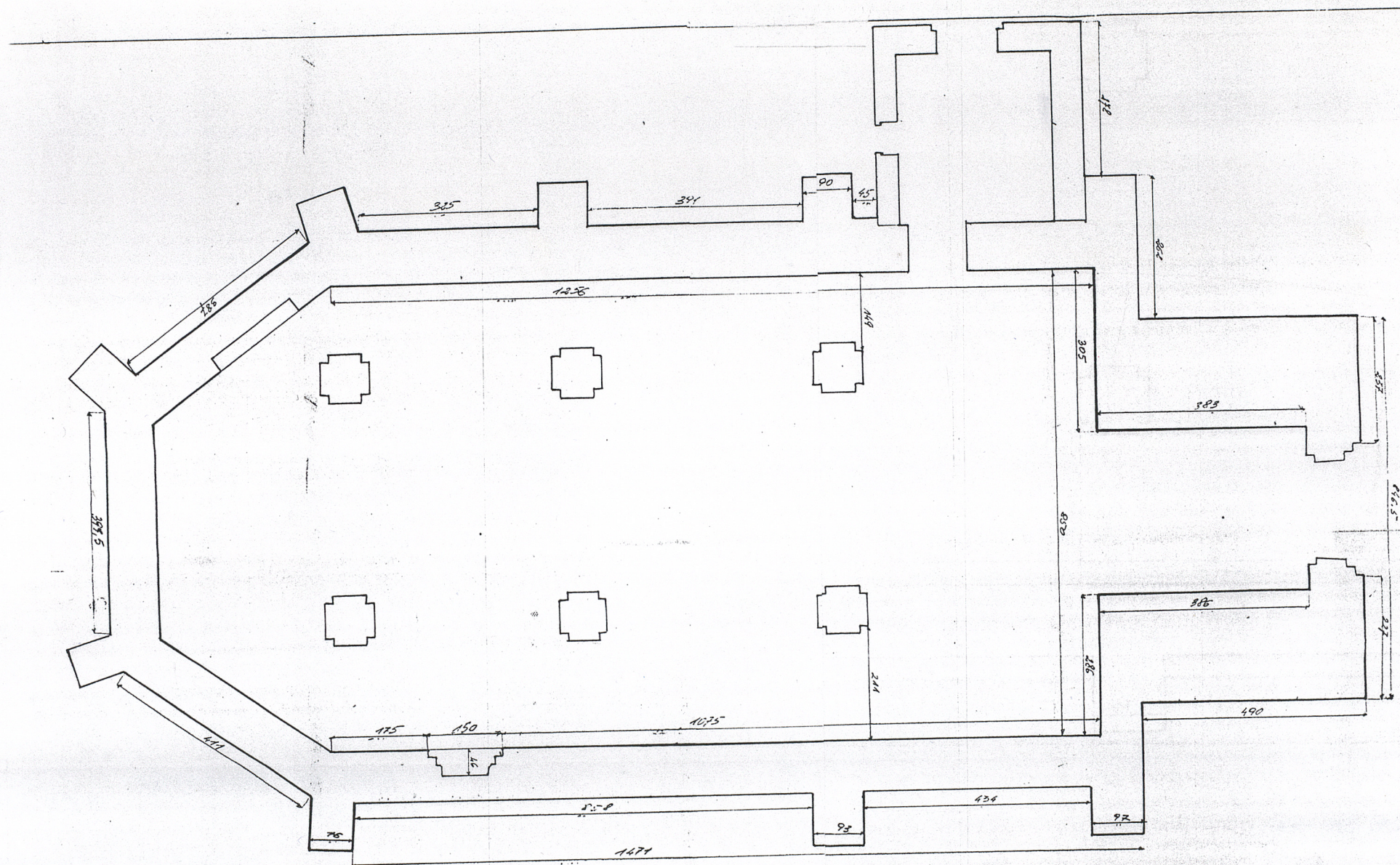
SŁAWSKO

2. Obiekt (nazwa jak w karcie)

KOŚCIÓŁ PAR. P.W. ŚŚ.PIOTRA
I PAWŁA

3. Zawartość wkładki (nazwa obiektu lub materiału uzupełniającego)

RZUT I PRZEKRÓJ POPRZECZNY PORTALU



Zam. 3189 WA

0 1m 5m

1:100

SŁAWSKO, KOŚCIÓŁ ŚŚ.PIOTRA I PAWŁA, RZUT, SKALA: 1:60

1. Miejscowość

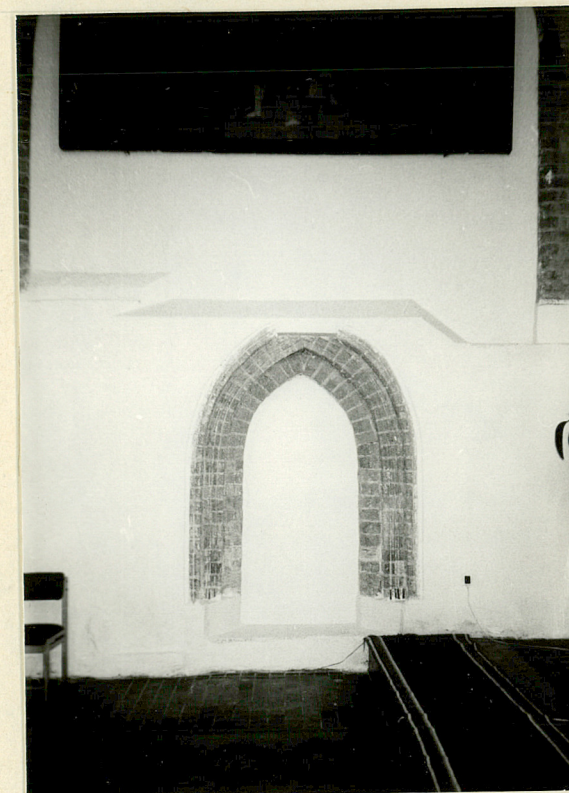
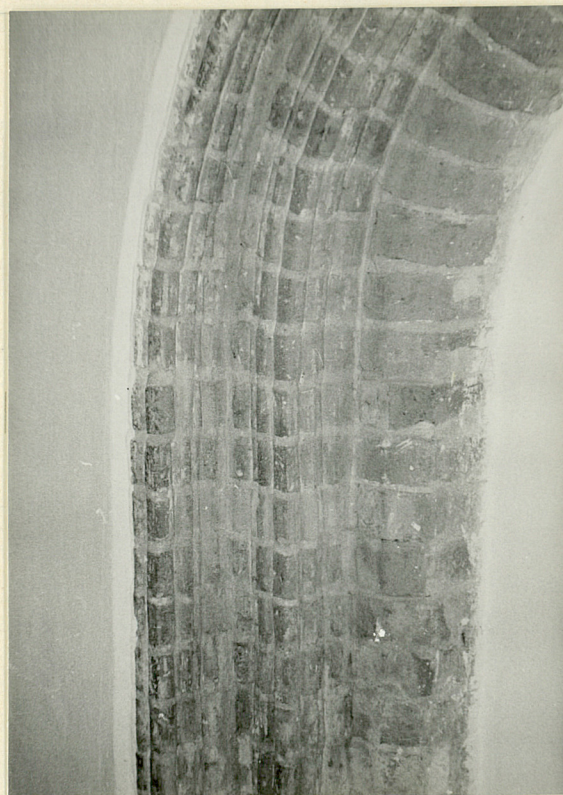
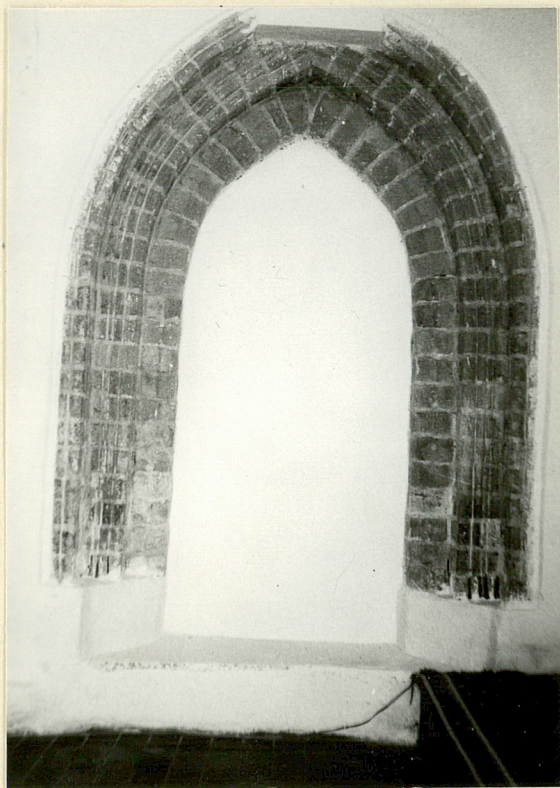
SŁAWSKO

2. Obiekt (nazwa jak w karcie)

Kościół par. p.w. ŚŚ. Piotra
i Pawła.

3. Zawartość wkładki (nazwa obiektu lub materiału uzupełniającego)

Portal w ścianie północnej.



Wkładkę założył: A. SIEBICKA 09.1992
(imię, nazwisko, data)

Miejsce przechowywania negatywów: PSOZ O/Słupsk

Wzór ODZ 1978 r.

1. Miejscowość

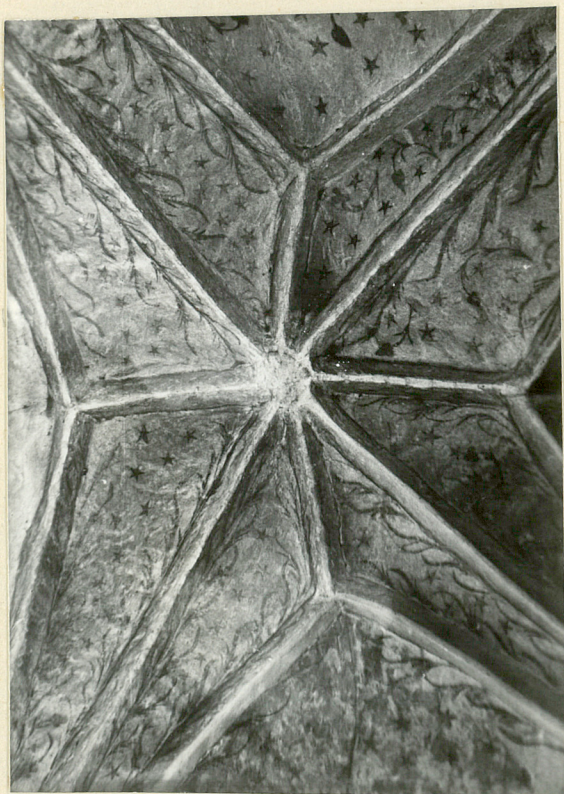
SŁAWSKO

2. Obiekt (nazwa jak w karcie)

Kościół par. p.w. Śś. Piotra
i Pawła.

3. Zawartość wkładki (nazwa obiektu lub materiału uzupełniającego)

Sklepienia i konsole.



Wkładkę założył: A. Sielicka, 09.1992 r.
(imię, nazwisko, data)

Miejsce przechowywania negatywów: PSOZ O/Słupsk

Wzór ODZ 1978 r.

1. Miejscowość

SŁAWSKO

2. Obiekt (nazwa jak w karcie)

Kościół par. p.w. ŚŚ. Piotra
i Pawła.

3. Zawartość wkładki (nazwa obiektu lub materiału uzupełniającego)

Elewacje: zachodnia, południowa, północna i wschodnia.



Wkładkę założył: A. Sielicka, 09.1992 r.
(imię, nazwisko, data)

Miejsce przechowywania negatywów: PSOZ O/Słupsk

Wzór ODZ 1978 r.

1. Miejscowość SŁAWSKO	2. Obiekt (nazwa jak w karcie) Kościół par. p.w. ŚŚ. Piotra i Pawła.	3. Zawartość wkładki (nazwa obiektu lub materiału uzupełniającego) Posadzka i pojedyncza kształtka.
---------------------------	---	---



Wkładkę założył: A. Sielicka, 09.1992 r.
(imię, nazwisko, data)

Miejsce przechowywania negatywów: PSOZ O/Słupsk

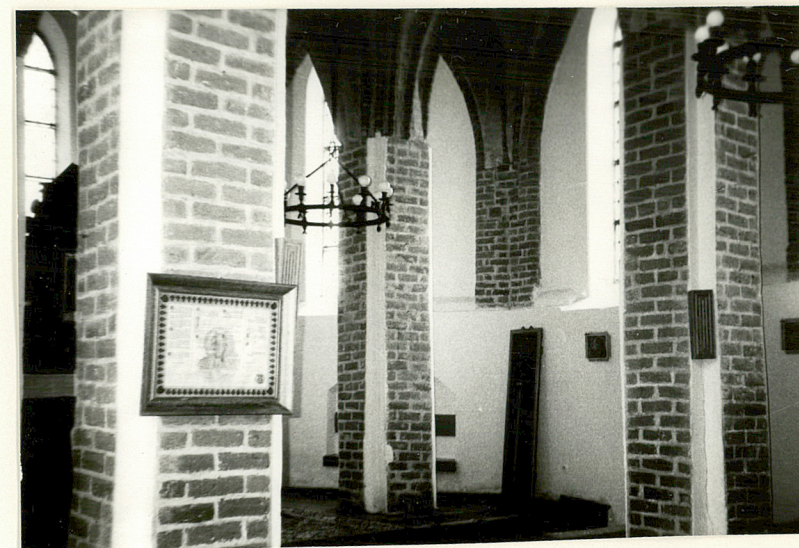
Z-d Poligr. Jan Jasiński W-wa, ul. Wolna 13, tel. 12-43-83

1. Miejscowość
SŁAWSKO

2. Obiekt (nazwa jak w karcie)
Kościół par. p.w. ŚŚ.
Piotra i Pawła.

3. Zawartość wkładki (nazwa obiektu lub materiału uzupełniającego)

Nawa północna, południowa i widok na okno.



Wkładkę założył:A. Sielicka, 09.1992 r....
(imię, nazwisko, data)

Miejsce przechowywania negatywów:PSOZ O/Słupsk...

Z-d Poligr. Jan Jasiński W-wa, ul. Wolna 13, tel. 12-43-83