

1. Obiekt

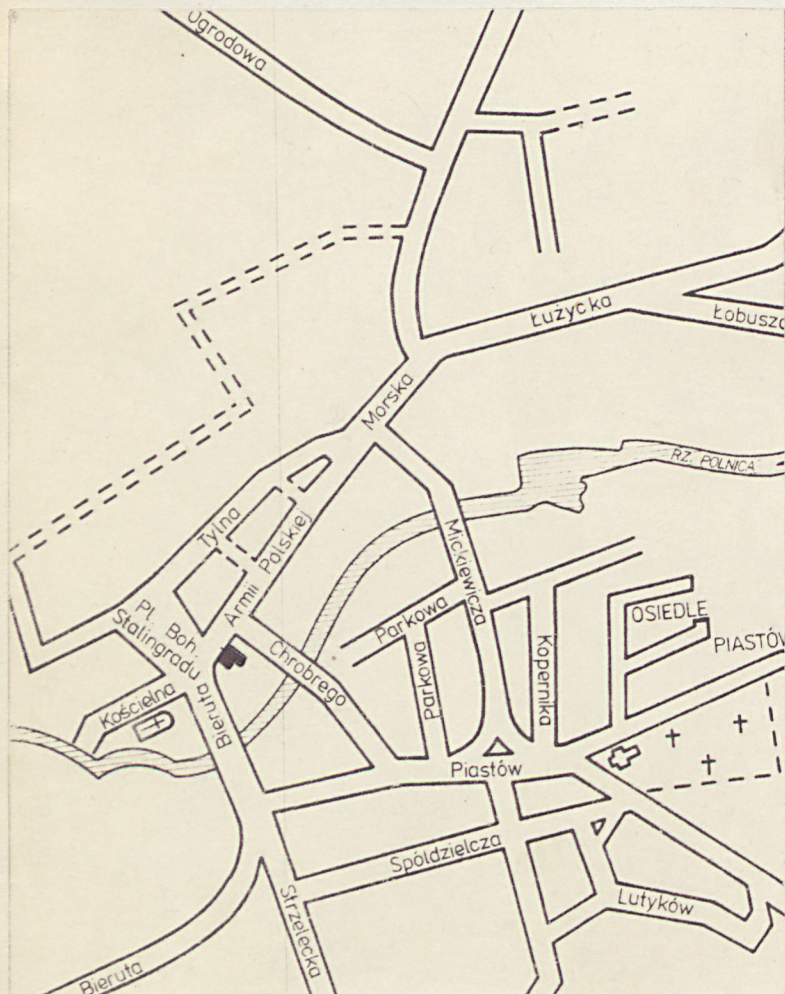
BUDYNEK UŻYTECZNOŚCI PUBLICZNEJ - P O C Z T A

2. Czas powstania
pocz. XX w.

3. Miejscowość

S I A N Ó W

11. Zdjęcia, plan sytuacyjny, rzuty



4. Adres

Sianów, ul. Armii Polskiej 37

nr hipoteczny

5. Przynależność administracyjna

województwo koszalińskie

gmina loco

pow. KOSZALINSKI

6. Poprzednie nazwy miejscowości

Zanow

7. Przynależność administracyjna
przed 1.VI.1975 r.

województwo koszalińskie

powiat Koszalin

8. Właściciel i jego adres

Urząd Miasta

9. Użytkownik i jego adres

Urząd Pocztaowo-telekomunikacyjny
w Sianowie

10. Rejestr zabytków

Nr data

autor zdjęć mgr Bogdan Domaradzki, VI 1987 r.
data wykonania
miejsce przechowywania negatywów

Budynek usytuowany w zabudowie zwartej, w południowej pierzei ulicy Armii Polskiej, kalenicą równoległą do niej.

Obiekt murowany z cegły ceramicznej pełnej, na zaprawie cementowo-wapiennej. Fundament pod korpusem budynku ceglany. Zewnętrzne ściany konstrukcyjne o grubości 50 i 32 cm. Wewnętrzne ściany o grubościach 42, 30, 40 cm. Obramienia okienne i drzwiowe oraz detal architektoniczny - wykonane w zaprawie cementowo-wapiennej. Wszystkie lewacje otynkowane tynkiem wapienno-cementowym, barankiem, malowane farbą emulsyjną.

Stropy nad parterem i piętrem kamienicy oraz oficyny - drewniane.

Więźba dachowa drewniana o konstrukcji płatwiowo - krokwiowej ze ścianką kolankową. Dach 2-spadowy, kryty eternitem, nad oficyną pulpitowy - kryty eternitem.

W sieni oraz głównym pomieszczeniu poczty - posadzka ceramiczna współczesna. - kwadratowe kostki ceramiczne. Posadzki: na klatce schodowej kamienicy oraz w oficynie - betonowe. W pozostałych pomieszczeniach budynku podłogi białe.

Schody łączące poziom parteru z II kondygnacją - drewniane, jednobiegowe, zabiegowe. Balustrada schodów oryginalna z zachowanymi toczonymi tralkami (tralki 2-lalkowe). Schody na strych drewniane, jednobiegowe.

Drzwi wejściowe główne - 2-skrzydłowe, ramowo-płycinowe z prostokątnym, zamkniętym łukiem odcinkowym nadświetlem. Skrzydła drzwi w górnej części przeszklone (płaszczyzna szklana ujęta profilowanymi, plastycznymi krawędziami). Dolne płyciny o kształcie kwadratowym z polem wypełnionym motywem rauta. Listwa przymykowa opracowana dekoracyjnie na kształt pary pilastrów o kanelowanych trzonach oraz uproszczonych głowiczkach i bazach. Dekoracyjne okucie - klamka na kształt esownicy z lwią główką.

Drzwi łączące sieni z klatką schodową 1-skrzydłowe, ramowo-płycinowe, pełne.

Drzwi prowadzące z pomieszczenia mieszczącego klatkę schodową do pomieszczeń poczty 2-skrzydłowe, ramowo-płycinowe, pełne, oryginalne. Stolarka drzwi wejściowych do głównego hallu poczty współczesna. W oficynie drzwi współczesne płytowe.

Okna korpusu od frontu w partii przyziemia ościeżnicowe 2-skrzydłowe, 4-podziałowe.

14. Kubatura	15. Powierzchnia użytkowa	16. Przeznaczenie pierwotne budynek mieszkalny	17. Użytkowanie obecne budynek użyteczności publicznej
18. Prace budowlane i konserwatorskie, ich przebieg i dokumentacja		19. Stan zachowania (fundamenty, ściany zewnętrzne, ściany wewnętrzne, sklepienia, stropy konstrukcje dachowe, pokrycie dachu, wyposażenie i instalacje) Stan techniczny dobry.	
20. Najpilniejsze postulaty konserwatorskie Zaleca się prowadzenie systematycznych remontów bieżących. Podczas prac należy bezwzględnie zachować istniejące elementy zabytkowe, przede wszystkim detal architektoniczny elewacji, jej podziały pionowe, poziome, kształt otworów okiennych. We wnętrzu do zachowania stolarka drzwiowa, klatka schodowa.			

21. Akta archiwalne (rodzaj akt, numer i miejsce przechowywania)

22. Bibliografia

23. Źródła ikonograficzne i fotografie (rodzaj, miejsce przechowywania, sygnatury)

24. Uwagi różne

25. Wypełnił

inż. Hanna Kowalska
imię i nazwisko

data VI 1987 r.

26. Sprawdził

imię i nazwisko

data

27. Załączniki

wkładki - 2

1. Miejscowość S I A N Ó W	2. Obiekt (nazwa jak w karcie) POCZTA	3. Zawartość wkładki (nazwa obiektu lub materiału uzupełniającego) c.d. opisu
-------------------------------	--	--

we, 2-dzielne 2-poziomowe, ślepię szerokie drobnoprofilowane. Słupek imitowany na listwie przyrybekowej o profilu półwałka. Nadślepię zamknięte łukiem odcinkowym. Stolarka okienna fasady na piętrze analogiczna z różnicą w kształcie zamknięcia okna - tutaj okna zamknięte prosto. Okienka ścianki kolankowej krosnowe, pojedyncze, 2-skrzydłowe, 2-podziałowe, 2-dzielne, 1-poziomowe.

Stolarka okien korpusu kamienicy elewacji podwórzowej - analogiczna do okien fasady. Okna piętra oficyny ościeżnicowe, 2-skrzydłowe, 4-podziałowe, 2-dzielne, 2-poziomowe ze szczebliną pojedynczą, zamknięte łukiem odcinkowym. Okienka parteru krosnowe, 2-skrzydłowe, 2-podziałowe, 2-dzielne, 1-poziomowe, współczesne.

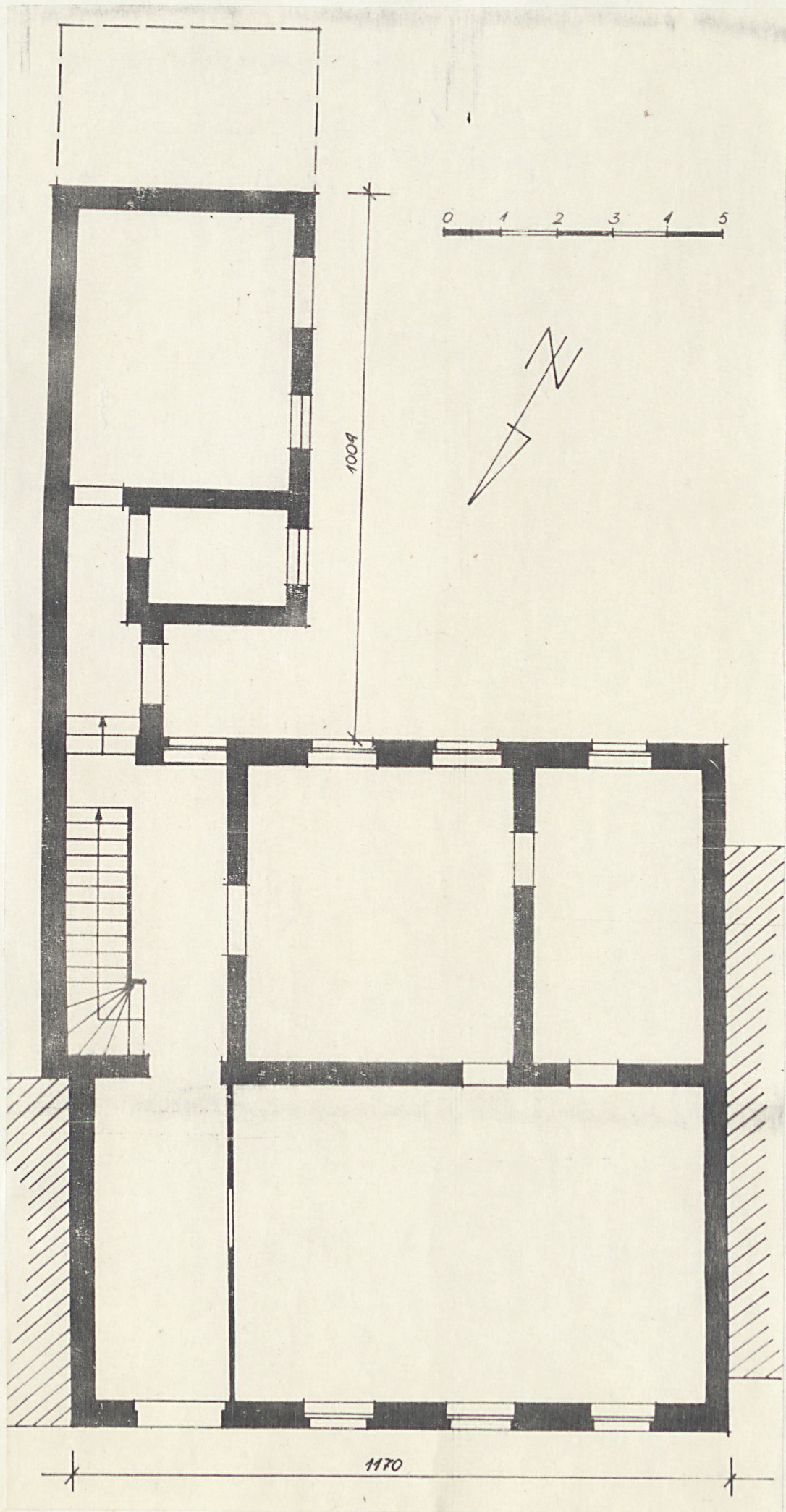
Budynek założony na planie litery L, o dwóch traktach wzdłużnych. Sień oraz klatka schodowa budynku głównego usytuowana w układzie poprzecznym w stosunku do traktów korpusu. Ciąg komunikacyjny usytuowany niesymetrycznie (wejście główne do budynku zlokalizowane w 1 osi od lewej strony fasady). znacznie zmieniony pierwotny układ pomieszczeń traktów, obecnie duże jednoprzestrzenne pomieszczenia poczty. Oficyna na osi sieni i klatki schodowej.

Bryła budynku zwarta złożona z prostokątnego korpusu oraz prostokątnej, wydłużonej oficyny. Budynek i oficyna 2-kondygnacyjna ze ścianką kolankową. Oficyna nieco niższa od korpusu. Dach nad kamienicą 2-spadowy o niewielkim pochyleniu połaci, nad oficyną pulpitowy.

Elewacja frontowa 4-osiova, niesymetryczna. Element podziału wertykalnego stanowi rytm otworów okiennych i drzwi. Podział horyzontalny wyznaczają: cokół, gzyms nadokienny, gzymsy kordonowe oraz gzyms wieńczący. Elewacja zakomponowana została nie symetrycznie z wyraźnym akcentem wertykalnym, położonym na 1 oś od lewej strony fasady (drzwi, okno piętra i poddasza). Efekt ten uzyskano poprzez bogatszą dekorację architektoniczną zastosowaną wokół otworów. I tak: drzwi wejścia głównego opracowane dekoracyjnie, wykrój otworu ujmują szeroka opaska o żłobkowanej krawędzi, zamykająca go łukiem odcinkowym. U spodu w 1/3 swej wysokości od góry, w miejscu przecięcia łuku i pionowej krawędzi oraz w kluczu - małe kwadratowe, płaskie "spinające" ją przewiązki. Ponad drzwiami wydatny, profilowany gzyms. Podobnie okno nad drzwiami, na I piętrze ujmują dekoracyjna opaska z profilowanymi krawędziami oraz gzymsem nadokiennym, wydatnym, profilowanym, wybrzuszonym pośrodku półkoliście ku górze. Prostokątne pole między górną, zamykającą okno

Wkładkę założył: inż. Hanna Kowalska, VI 1987 r.
(imię, nazwisko, data)

Miejsce przechowywania negatywów:



1. Miejscowość	2. Obiekt (nazwa jak w karcie)	3. Zawartość wkładki (nazwa obiektu lub materiału uzupełniającego)
S I A N Ó W	POCZTA	c.d. opisu, zdjęcia

krawędzią opaski, a gzymsem nadokiennym wypełnia wąska prostokątna płycina. Cokoł elewacji niski, nieco wysunięty przed lico ściany, gładki, zwieńczony wąskim gzymsem cokołowym. Trzy okna parteru: o kształcie prostokątnym, zamknięte łukiem odcinkowym, ujmują analogiczne opaski jak opisana opaska drzwi wejścia głównego. Na wysokości nasady łuku biegnie przez całą elewację gładki fryz, tworząc jakby ciągły nadokienny gzyms wyłamujący się ponad oknami. Pod oknami parteru wąski gzyms podokienny. W osiach okien przyziemia umieszczone są okna I piętra. Wszystkie otwory prostokątne ujęte opaskami, analogicznymi do opisanej wyżej opaski okna znajdującego się w 1 osi od prawej strony fasady. Gzymsy nadokienne wydatne, proste. Pod oknami II kondygnacji ciągły, wąski gzyms podokienny. Partia poddasza zaznaczona gzymsem kordonowym ponad oknami piętra. O gzyms ten wspierają się opaski dwóch okienek ścianki kolankowej umieszczonych w dwóch zewnętrznych osiach elewacji. Elewację zamyka wydatny, profilowany gzyms wieńczący. Elewacja podwórzowa korpusu 4-osiowa, symetryczna. Okna parteru prostokątne, zamknięte łukiem odcinkowym, okna piętra prostokątne. W osiach otworów I i II kondygnacji umieszczone małe okienka poddasza. Elewacja pozbawiona detalu architektonicznego.

Elewacja oficyny 4-osiowa, niesymetryczna. W części łączącej korpus z oficyną - prostokątny otwór drzwiowy, zamknięty łukiem odcinkowym. Okna oficyny prostokątne, zamknięte odcinkowo. Elewacja pozbawiona detalu architektonicznego. Instalacje: wentylacyjna, elektryczna, wod.-kan., c.o.

Spis zdjęć:

1. Widok na elewację frontową.
2. Elewacja od strony podwórza.
3. Drzwi główne fasady.
4. Okno elewacji frontowej.

Wkładkę założył: inż. Hanna Kowalska, VI 1987 r.
(imię, nazwisko, data)

Miejsce przechowywania negatywów:

