

OŚRODEK DOKUMENTACJI  
ZABYTEKÓW W WARSZAWIE  
KARTA EWIDENCYJNA ZABYTEKÓW  
ARCHITEKTURY I BUDOWNICTWA

A B C D E F G H I J K L Ł M N O P R S T U V W X Y Z

Nr

ZACHODNIO-  
POMORSKIE

1. Obiekt

DWÓR

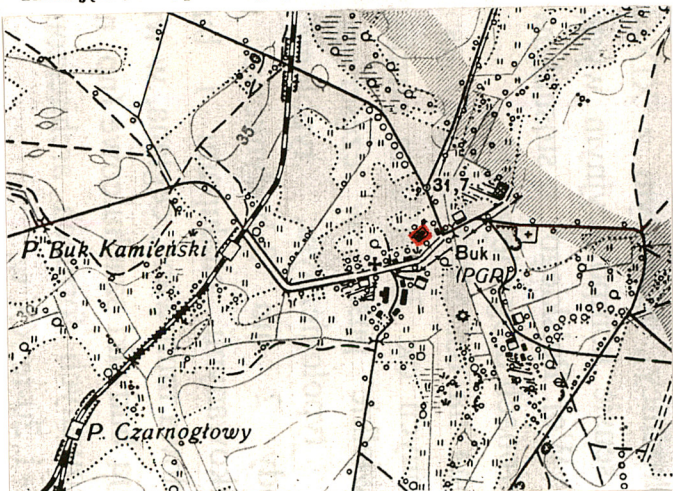
2. Czas powstania

1571- I poł.XVIIw.(po 1611r. )

3. Miejscowość

BUK

11. Zdjęcia, rzut, przekrój, sytuacja, orientacja



4. Adres

Buk  
72-110 Przybiernów

nr hipoteczny.....

lub ewid. gruntów.....

5. Przynależność administracyjna

województwo.....  
pow. goleniowski

gmina.....  
Przybiernów

6. Poprzednie nazwy miejscowości

Böck

7. Przynależność administracyjna  
przed 1 VI 1975

województwo.....  
szczecińskie

powiat.....  
Goleniów

8. Właściciel i jego adres

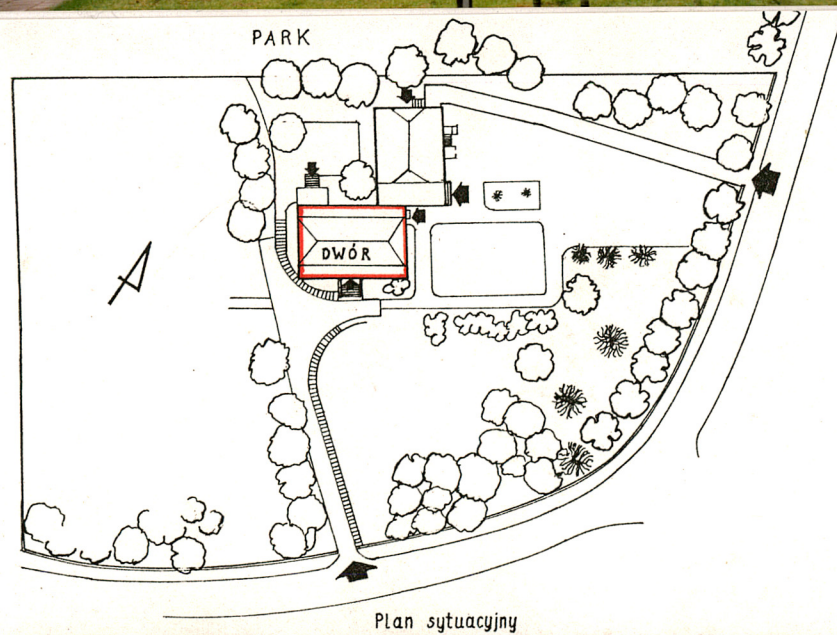
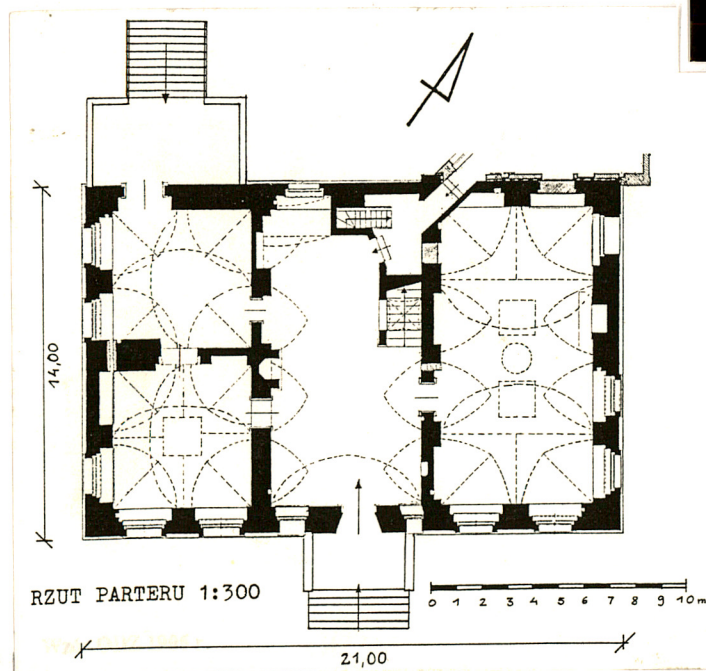
Książnica Pomorska  
im. St. Staszica  
ul .Podgórna 15/16  
70-205 Szczecin

9. Użytkownik i jego adres

Książnica Pomorska  
im. St. Staszica  
ul. Podgórna 15/16  
70-205 Szczecin

10. Rejestr zabytków

Nr..... 35 data..... 22.04.1955 r.





Pierwsza wzmianka o wsi Buk pochodzi z 1225 r., kiedy to wymieniany jest rycerz Mikołaj z Buku. W XIV w. miał tu swą siedzibę ród von Plötz, wymieniany w źródłach do ok. 1380 r. Zapewne jeszcze w XIII w. powstał zamek von Plötzów. Usytuowany w zachodniej części wsi otoczony był wałem tworzącym narys kwadratu o boku 44 m. W ostatniej ćwierci XIV w. pojawili się w Buku Flemmingowie, dla których wieś ta stała się główną siedzibą rodową. Na południowy wschód od grodu Plötzów Flemmingowie wzniesli wśród mokradeł nowy zamek na sztucznie usypanym kopcu. Zespół zamkowy składał się z majdanu o wym. 33 x 22 m otoczonego murem obronnym do którego od północy przylegał dom mieszkalny, od południa brama oraz z podzamcza o wym. 40 x 40 m. Zamek ten popadł w ruinę w XVII w. Obecny dwór powstał przypuszczalnie w wyniku przebudowy starego, XV-wiecznego budynku zwanego Brandhaus, którego pozostałością miałyby być zbudowane z kamienia polnego mury obwodowe piwnic. Z zachowanych źródeł wynika, że Henryk Flemming przeniósł się do niego na początku XVI w. Mieszkali tu również dwaj synowie Henryka – Krzysztof i Kasper, wymieniani w dokumentach z 1513 i 1514 r. Po wczesnej śmierci Krzysztofa, Kasper został jedynym właścicielem Buku. Zmarł w połowie XVI w. pozostawiając majątek starszemu synowi Ryszardowi, podczas gdy młodszy z synów – Henryk osiadł w Świerznie. Nowy pan na Buku przystąpił do rozbudowy starego ( bądź też budowy od podstaw nowego ) dworu zakupując w 1571 r. 1000 cegieł u swego kuzyna Edwarda Flemminga z Maciejewa. Po śmierci Ryszarda w 1592 r. budowę kontynuował jego syn, Kasper. Zakupił on za pośrednictwem Stefana Karstena 3000 dachówek na pokrycie dachu. Przebudowę zakończono po 1611 r. W rezultacie prowadzonych prac powstała późnorenesansowa budowla otoczona fosą, w obrębie której urządzono ogród kwaterowy. Jednopiętrowy, podpiwniczony dwór założony na rzucie prostokąta z przelotową sienią na osi i pomieszczeniami położonymi symetrycznie po obu jej stronach należał do typu siedzib szlacheckich najczęściej występujących na terenie Brandenburgii i Pomorza. Przesklepiona piwnica, położona zapewne nieco wyżej niż obecnie dostępna była z zewnątrz z wejścia w elewacji frontowej i być może schodami z sieni

c.d. wkładka (załącznik nr 1)

### Sytuacja

Buk jest niewielką położoną pod lasem wioską, w której pozostało obecnie zaledwie kilka domów mieszkalnych. Zespół parkowo pałacowy usytuowany jest po północnej stronie drogi wiejskiej w miejscu, gdzie zatacza ona półkole skręcając na północ w kierunku Włodzisława. Fasada dworu poprzedzona obecnie podjazdem i rozległym parterem trawiastym zwrócona jest ku drodze to znaczy w kierunku południowo – wschodnim (dla uproszczenia przyjmuje się dalej, że jest to kierunek południowy). Teren wokół dworu ogrodzony obecnie metalowym parkanem odpowiada mniej więcej dawnemu ogrodowi dworskiemu, otoczonemu niegdyś fosą. Jej pozostałością jest niewielki staw – oczko w południowo-zachodnim narożniku ogrodu dworskiego. Na drzewostan tej części parku składają się grupy starych dębów zwłaszcza na wschód i południowy wschód od dworu, kasztanowce przy elewacji zachodniej oraz młode świerki. Na zachód od dworu położony jest teren dawnego cmentarza przykościelnego. Jego regularny układ na planie trapezu podkreśla rząd kasztanowców wzdłuż drogi wiejskiej, natomiast usytuowanie rozebranego kościoła – dwa szpalery wiązków. Czytelne są też fundamenty dawnego muru cmentarnego oraz pozostałości grobów. Dalej na zachód od cmentarza położone są reliktury średniowiecznego zamku von Plötzów. Czytelny pozostał kwadratowy narys obwałowań ziemnych o długości boku ok. 45 m, pogrążony majdan oraz suchy rów będący pozostałością dawnej fosy. Majdan porastają stare jawory, na wałach rosną dęby i buki, od zachodu park i dawne grodzisko osłania szpalery grabowy. Pomiędzy dawnym zamkiem i cmentarzem widoczne są dziś pozostałości starego sadu z kilkoma jabłoniąmi. Największa jest północna krajobrazowa część parku. Zwarty drzewostan tworzą tu stare dęby, buki i lipy, w tym kilkadziesiąt o cechach pomników przyrody. Liczne są jawory. W pobliżu ogrodu dworskiego zachowały się odcinki szpalerów grabowych i kasztanowce. Na południowy zachód od dworu, po południowej stronie drogi wiejskiej, wzdłuż drogi do Trzechela położony jest dawny dziedziniec gospodarczy przy którym pozostała jedyna stodoła oraz fundamenty domu zarządcy. Na południe od dworu czytelne są reliktury starego zamku von Flemmingów – z podzamczem z wałami.

### Materiał, konstrukcja, technika

Ściany obwodowe piwnic murowane z kamienia polnego układanego warstwowo na zaprawie wapiennej. Ściany działowe piwnic murowane z kamienia polnego i gruzu ceglanego, wiązane dużą ilością zaprawy. Mury parteru wzniesione z kamienia polnego i wypalonych okruszków ceramicznych, spojęne zaprawą wapienną o gruboziarnistej frakcji piasku. Ściany piętra ceglane, z domieszką kamienia. Elewacje budynku otynkowane, pierwotnie tynkiem wapiennym. Ściany klatki schodowej murowane całkowicie z cegły, otynkowane. Nowe ścianki (częściowo w miejsce dawnych ryglowych) na poddaszu i I piętrze murowane z cegły i suporeksu, otynkowane. Sklepienia – nad piwnicą kolebkowe, z cegły otynkowane; nad parterem w sieni kolebkowe z lunetami, nad pozostałymi pomieszczeniami – zwierciadlane z lunetami. Stropy – nad I piętrzem i poddaszem – masywne typu Kleina, żeberkowe z czasów odbudowy. Wieżba dachowa – drewniana, oryginalna, z dwiema leżącymi ścianami stolcowymi, podwójnymi jętkami w dolnej kondygnacji oraz z dwoma stojącymi stolcami podtrzymującymi jętki w górnej kondygnacji. Pokrycie dachu – obecnie blachą cynkową, ciętą w łuskę, naśladującą łupkowe pokrycie istniejące do czasów obecnej odbudowy. Posadzki w piwnicy ceramiczne, w sieni na parterze z brązowego marmuru. Podłogi – w bocznych pomieszczeniach parteru i w hallu na piętrze parkiet, w bocznych pomieszczeniach piętra i na poddaszu – płytki PCV. Schody – w tyle sieni murowana, renesansowa klatka schodowa, trójbiegowa, nakryta spłaszczonymi sklepieniami krzyżowymi. Schody do piwnicy – wewnętrzne w sieni – ceglane, jednobiegowe i zewnętrzne przy elewacji wschodniej (szczytowej). Zewnętrzne schody przed głównym wejściem – granitowe. Stolarka drzwiowa i okienna dębowa, pochodzi z czasów odbudowy. Główne drzwi wejściowe do dworu dwuskrzydłowe, płycinowe, w górnej części przeszkłone, z półkoliście zamkniętym nadświetlem.

c.d. wkładka (załącznik nr 1)



14. Kubatura	15. Powierzchnia użytkowa	16. Przeznaczenie pierwotne	17. Użytkowanie obecne
4.770 m <sup>3</sup>	758,6 m <sup>2</sup>	Siedziba szlachecka	biblioteka składowa, dom pracy twórczej
18. Prace budowlane i konserwatorskie, ich przebieg i dokumentacja (po 1945 r.)		19. Stan zachowania (fundamenty, ściany zewnętrzne, ściany wewnętrzne, sklepienia, stropy, konstrukcje dachowe, pokrycie dachu, wyposażenie i instalacje)	
<p>– 01.08.1981 r. – rozpoczęcie odbudowy dworu. Wykonawca: PP PKZ O/Szczecin na podstawie dokumentacji projektowej opracowywanej od 1980 w Pracowni Projektowej PP PKZ w Szczecinie. Główny projektant – mgr inż. arch. Alicja Tymczyszyn. Inwestor: Wojewódzka i Miejska Biblioteka Publiczna w Szczecinie, od grudnia 1982 r. – Wojewódzki Konserwator Zabytków w Szczecinie i od 30.07.1990 r. – ponownie W i MBP (Książnica Szczecińska). Zakres przeprowadzonych prac: badania architektoniczne mgr inż. arch. Tatiana Balcerzak ( PBA i U PP PKZ O/Szczecin ); prace budowlane przy starym budynku dworu: usunięcie tynków zewnętrznych i wewnętrznych (po uprzednim przebadaniu); rozbiórka stropów na piętrze i podłóg na wszystkich kondygnacjach; naprawa sklepień piwnic i parteru; założenie stropów masywnych nad I piętrem oraz stropów i ścianek na poddaszu; wykonanie izolacji pionowej; uzupełnienie, naprawa i impregnacja więźby dachowej; wymiana pokrycia dachu z łupku na naśladową go blachę cynkową ciętą „w karo”; założenie nowych posadzek i podłóg; wykonanie nowych instalacji i przyłączy; tynkowanie elewacji i wnętrz; malowanie zgodnie z zaleceniami konserwatorskimi; zamontowanie nowej stolarki okiennej i drzwiowej oraz krat w oknach parteru od strony frontowej (wzorowanych na kratkach zachowanych w dwóch oknach wschodniej elewacji bocznej), a także krat zamykających piwnicę, przejście do oficyny i na klatkę schodową na I piętrze. Projekty krat i innych elementów wyposażenia wnętrza wykonała w 1990 r. mgr Irena Butkiewicz, PKZ Szczecin. Równolegle z pracami przy starym budynku, wzniesiono nowy budynek na miejscu dawnej oficyny. Początkowo miał on przylegać bezpośrednio do dworu, w 1983 r. zdecydowano o jego odsunięciu o ok. 4 m i powiązaniu z dworem za pomocą łącznika. Wszystkie prace budowlane, zarówno przy dworze, jak i przy wznoszeniu nowego budynku prowadziła ekipa PP PKZ O/Szczecin, przekształconego 01.04.1991 r. w Spółkę z o.o.</p> <p style="text-align: right;">c.d. wkładka (załącznik nr 3)</p>		<p>Dwór po niedawnym remoncie w stanie technicznym bardzo dobrym. Najbliższe otoczenie budynku, w obrębie ogrodzenia zadbane i uporządkowane. Zaniedbane dalsze otoczenie dworu – zdewastowany i zarośnięty samosiejkami dawny park krajobrazowy, cmentarz i grodzisko. Teren dawnego dziedzińca gospodarczego zaniedbany i pozbawiony większości dawnych budynków. Brak dobrego dojazdu do wsi (droga gruntowa przez las) ogranicza możliwości wykorzystania dworu.</p>	
20. Najpilniejsze postulaty konserwatorskie			
<p>W przyszłości należy wymienić płytki PCV w pomieszczeniach piętra i poddasza na parkiet lub mozaikę parkietową; zamontować instalację alarmową – przeciwpożarową i przeciw włamaniową. Uporządkowania wymaga dalsze otoczenie dworu – park krajobrazowy i cmentarz. Należy tu usunąć samosiejki, odtworzyć przebieg dawnych ścieżek, a całość ogrodzić i powiązać funkcjonalnie z dworem. Niezbędna jest też budowa nowej drogi przez las, która połączyłaby Buk ze światem i umożliwiła lepsze wykorzystanie obiektu</p>			



21. Akta archiwalne i źródła ikonograficzne (rodzaj, numer i miejsce przechowywania)

**Archiwalia- dokumentacja projektowa**

**1. Państwowa Służba Ochrony zabytków Oddział w Szczecinie:**

- Inwentaryzacja dworu, stan przed odbudową, wyk. Przez Zespół Usług Projektowych w Goleniowie, 1968 r.
- Projekt podstawowy, architektura i detale architektoniczne, gl. projektant mgr inż. arch. Alicja Tymczyszyn, PP PKZ Szczecin, 1969 r.
- Założenia Techniczno-Ekonomiczne do projektu odbudowy, autor mgr inż. arch. Alicja Tymczyszyn, 1980 r.
- Konstrukcja, projekt techniczny, mgr inż. arch. Alicja Tymczyszyn, 1981r.
- Architektura, projekt techniczny, mgr inż. arch. Alicja Tymczyszyn, 1982r.
- Architektura, elementy zagospodarowania terenu, mgr inż. arch. B. Garncarz, PKZ Szczecin 1990
- Projekty branżowe
- Protokoły zdawczo-odbiorcze, korespondencja, Archiwum PSOZ Szczecin, sygn. 365/lata 1968-1990

c.d. wkładka nr 3

22. Bibliografia

- Balcerzak T., Buk, dwór. Badania architektoniczne, PKZ Szczecin 1985 r. mps. w PSOZ Szczecin
- Bartelt W., Geschichte des Dorfes Zarnglaß im Kreise Kammin in Pommern, Neuruppin 1922, s. 54-59
- Berghaus H., Landbuch des Herzogthums Pommern und Fürstenthums Rügen II Th. Bd IV, Anklam - Berlin 1870, s. 361-365.
- Bronisch W. Ohle W., Die Bau- und Kunstdenkmäler der Provinz Pommern, Kreis Kammin- Land, Stettin 1939, s. 80-85, 125, 126
- Brüggemann L.W., Ausführliche Beschreibung des gegenwärtigen Zustandes des Königl. Preussischen Herzogthums Vor- und Hinterpommern, Th. II, Bd I, Stettin 1784, s. 32-33
- Chlebowska A., Rodzina Flemmingów na ziemi kamieńskiej do połowy XVIII w., „Przegląd Zachodniopomorski” 1997, nr 1-2
- Flemming von H., Sieben Jahrhunderte Flemmingscher Chronik. Eine Festgabe zum Jahre 1909, Bd I, II, Görlitz 1909, s. 139-146
- Grecki H., Dokumentacja ewidencyjna założenia parkowo-dworskiego, BUK, gm. Przybiernów, woj. Szczecin, Szczecin 1993, mps w PSOZ Szczecin
- Lemcke H., Die Bau- und Kunstdenkmäler des Regierungsbezirks Stettin, H. XII, Kreis Kammin, Stettin 1919, s. 294-299
- Loose H., dwór w Buku. Dokumentacja historyczno - architektoniczna, PKZ Szczecin, 1965, mps. w PSOZ Szczecin
- Neuschäffer H., Schlösser und Herrenhäuser in Hinterpommern, Leer 1994, s. 59-61
- Niekammers Landwirthschaftliche Güter-Adressbücher, Stettin 1892, 1905, Leipzig 1914, 1920, 1929, 1939

23. Uwagi różne

Nr inw. 006. Kom. 552/88 Reg. Nr 63.643-63.646

24. Opracowa i karty ewidencyjne

mgr Maciej Słomiński, grudzień 1998 r. *M. Słomiński*  
 tekst.....  
 imię, nazwisko, data, podpis  
 wg projektu odbudowy z 1982 r - mgr M. Słomiński, 12. 1998r.  
 plany, rysunki.....  
 imię, nazwisko, data, podpis  
 mgr Maciej Słomiński, grudzień 1998 r.  
 zdjęcia fotogr. ....  
 imię, nazwisko, data, podpis  
 BDZ Szczecin  
 miejsce przechowywania negatywów.....

KARTA PO WYPEŁNIENIU PODLEGA OCHRONIE NA PODSTAWIE PRZEPISÓW PRAWA AUTORSKIEGO

25. Adnotacje o inspekcjach, informacje o zmianach (daty, imiona i nazwiska wypełniających)

26. Załączniki

wkładki z tekstem i zdjęciami



1. Miejscowość .....	Buk	4. Obiekt (nazwa jak w karcie)	5. Zawartość wkładki (nazwa materiału uzupełniającego)
2. Gmina .....	Przybiernów	<b>DWÓR</b>	c.d. tekstu z punktu 12. Autorzy, historia obiektu, określenie stylu,
3. Województwo .....	szczęcińskie		c.d. tekstu z pkt. 13. Opis (sytuacja, materiał i konstrukcja, rzut, bryła, elewacje, wnętrza, wyposażenie, instalacje)

c.d. tekstu z pkt.12. Autorzy, historia obiektu, określenie stylu

parteru w części północnej. Od strony północnej przylegała do budynku (drewniana ?) latryna lub klatka schodowa, o czym do dziś świadczą zamurowane otwory wejściowe na obu kondygnacjach. Zapewne nieco później od całego dworu powstała obecna nie powiązana z nim murowana klatka schodowa w tyle sieni. Łączyła się ona z ryzalitem przy ścianie północnej, którego relikty czytelne były do niedawna w formie szkarp i negatywu na elewacji tylnej dworu. Ryzalit ten widoczny jest na znanym z reprodukcji XVIII- wiecznym widoku założenia dworskiego. Dwór był pierwotnie nakryty wysokim, dwuspadowym dachem z naczółkami.

Kasper von Flemming, który ukończył budowę dworu w I poł. XVII w. zmarł w 1643 r. Po nim posiadłości odziedziczył syn Ryszard, który powiększył majątek dokupując sąsiednie wsie – Łęgno, Kłodzino i Leszczno. Po śmierci Ryszarda spadek objął jego drugi syn Adrian Henryk. Zmarł on w 1689 r. pozostawiając niepodzielony majątek dwóm synom: Edwardowi Bogusławowi i Kasprowi Zygmuntowi, z których młodszy pozostał w posiadaniu ojcowizny, starszy zmarł w 1694 r. Kasper Zygmunt zmarł w 1758 r. jako ostatni potomek świerzneńskiej linii rodu. Sporządzony przy tej okazji inwentarz wymienia „dobra zamkowe oraz przyległości w Czarnogłowach, Włodzisławiu i Łęgnie.” Z wdową po Kasprze Zygmuncie układ sukcesyjny zawarli dwaj bracia z linii maciejewskiej – Juliusz Gustaw i Franciszek Fryderyk. W wyniku układu wszystkie trzy folwarki istniejące w Buku zostały scalone. Od 1770 r. Buk wraz z przyległościami w Czarnogłowach, Łęgnie i Ościęcinie był w posiadaniu Juliusza Fryderyka Wilhelma. Za jego czasów dokonano przebudowy dworu. Wymieniono sklepienia w piwnicy, zlikwidowano zewnętrzne wejście do nich, w elewacji frontowej po obu stronach głównego wejścia wprowadzono dwa wąskie okna, a przede wszystkim zmieniono dotychczasowy wysoki dwuspadowy dach na niższy, mansardowy, kryty dachówką. W przebudowie tej wykorzystano dawne szczyty, w których spośród czterech okienek zlikwidowano dwa skrajne, a dwa środkowe pozostawiono. Elewacje ówczesnego dworu otynkowane były jasną zaprawą wapienną, z którą kontrastowały opaski okien, gzymsy i bonie malowane ciemną czerwienią. Ciemnoczerwone były również blendy powstałe w wyniku zamurowania okien w elewacji zachodniej. Przed dworem rozciągał się niewielki dziedziniec. Całkowicie lub częściowo zasypano fosę, na której miejscu od strony północno-wschodniej wzniesiono budynek – kuchni, czy też oficyny- połączony z dworem ukośnie biegnącym łącznikiem. Na północ od dworu założono park romantyczny – krajobrazowy, a pozostałą część parku przebudowano w nowym duchu.

Juliusz Fryderyk Wilhelm zmarł w 1837 r. Jego następcą został starszy syn, Thamm Wedig Ernst Franciszek Wilhelm. Od 1851 r. majątkiem zarządzał jego bratanek Thamm Wilhelm Juliusz Albert, który odziedziczył Buk po śmierci stryja w 1863 r. Osiadł on w Buku w 1869 r., następnie zaś przeniósł się do Wiesbaden. W 1884 r. majątek Buk liczył 741,35 ha ziemi, w tym 402,60 ha gruntów ornych. Po zmarłym w 1896 r. Wilhelmie Juliuszu Albercie majątek odziedziczył jego starszy syn, który w testamencie z 1901 r. związał w jeden klucz majątki w Buku, Benicach, Krzemym, Pęplewie i Gunicach. Właścicielem majątku w Buku ( liczącego wówczas 661 ha ) był jeszcze w 1939 r. W II poł XIX w. zmieniono pokrycie dachu dworu z dachówki na łupek. W elewacji frontowej zamurowano środkowe okno na I piętrze, wypełniając pole tak powstałej blendy rysunkiem stolarki okiennej. Na początku XX w. w miejsce to wmurowano kamienną tablicę erekcyjną z 1683 r. We wnętrzu dworu wprowadzono wtórne podziały ściankami ryglowymi - w hallu I p. oraz w pomieszczeniach po jego wschodniej stronie. Do nowych pomieszczeń wykuto z hallu drzwi w miejscach, gdzie dawniej usytuowane były kominki. Przed 1945 r. istniały we dworze cenne elementy wyposażenia. Kominiek z 1633 r. (konstrukcja rzeźbiona w drewnie sosnowym, złożona m. in. z postaci Mojżesza i Aarona) znajdował się przy wschodniej ścianie jadalni – dużego wnętrza na wschód od sieni. W tej ostatniej przechowywano pochodzące z miejscowego kościoła rzeźby: Maria z Dzieciątkiem ( koniec XV w.), Mojżesz i

c.d. tekstu strona 2

Wkładkę założył: ..... mgr Maciej Słomiński, ..... grudzień 1998 r.  
(imię, nazwisko, data)

Miejsce przechowywania negatywów: ..... BDZ Szczecin



św. Jan Chrzciciel (XVII w.) oraz figury siedzącego mężczyzny i anioła z ok. 1600 r. Na zachód od dworu położony był niewielki kościół z cmentarzem, a na południowy – zachód, przy bocznej drodze – dziedziniec gospodarczy z ryglowym domem zarządcy z 1696 r. W czasie II wojny światowej lub wkrótce po niej, zarówno kościół jak i dom zarządcy uległy całkowitemu zniszczeniu.

W okresie powojennym budynek dworu początkowo użytkowany był przez miejscowe Państwowe Gospodarstwo Rolne. W połowie lat 60-tych pomieszczenie w narożniku południowo - zachodnim wykorzystywane było jako biuro PGR, w sąsiednim pokoju w narożniku północno - zachodnim mieścił się sklep spożywczy GS. W sali po wschodniej stronie sieni urządzono świetlicę ze „sceną”, a na I piętrze – magazyny paszowe PGR. Budynek był już wówczas w złym stanie technicznym. Mury były silnie zawilgocone i zagrzybione, konstrukcje drewniane butwiały zalewane wodą przeciekającą przez nieszczelny dach. Zarwane były – klatka schodowa prowadząca z sieni do piwnicy oraz strop nad schodami z pietra na poddasze. Ściany pomalowane były na jaskrawe kolory, a kominek w świetlicy został zdewastowany. Na zewnątrz budynku rynny były pozrywane, tynk odpadał, a od strony północnej ( na miejscu obecnego tarasu) istniała oszpecająca przybudówka. Ze względu na zły stan techniczny dwór opuszczony został przez wszystkich użytkowników w końcu lat 60-tych. Już jednak w 1970 r. PGR zlecił remont budowli Przedsiębiorstwu Państwowemu Pracowni Konserwacji Zabytków, Oddział Szczecin. Choć już w 1969 r. wykonano w Pracowni Projektowej PP PKZ pierwszy projekt odbudowy, rozpoczęcie prac przeciągało się przez całą następną dekadę. Tymczasem od 31.07.1975 r. funkcję inwestora przejęło Zjednoczenie Państwowych Przedsiębiorstw Gospodarki Rolnej w Szczecinie. W 1979 r. przekazano dwór Wojewódzkiej i Miejskiej Bibliotece Publicznej im. St. Staszica, z przeznaczeniem na Bibliotekę Składową. W roku 1980 dotychczasowy użytkownik- Dyrekcja Kombinatoru PGR w Przybiernowie wyraził zgodę na przekazanie Bibliotece zabytkowego parku. Wiosną 1980 r. Pracownia Projektowa PP PKZ O/Szczecin ukończyła projekt koncepcyjny, a do 1982 r. wykonała projekt techniczny odbudowy dworu. Głównym projektantem była arch. Alicja Tymczyszyn. Dnia 1.08.1981 r. ekipa budowlana PP PKZ O/Szczecin wkroczyła na plac budowy. Budynek był już wówczas w złym stanie. Opuszczony od ok. 10 lat nie zabezpieczony był przed wpływami atmosferycznymi. Nie miał okien ani drzwi, brakowało rynien i rur spustowych, nieszczelne pokrycie dachu powodowało niszczenie więźby dachowej i zamakanie murów. Zniszczone były drewniane stropy nad piętrem, a sklepienia nad parterem i piwnicami popękane. Ściany były silnie zawilgocone, zaś wszystkie tynki kwalifikowały się do wymiany. Dojazd do dworu był zniszczony, park zdziczały i zarośnięty, a przed główną elewacją budynku wzniesiono w okresie powojennym trafostację.

W grudniu 1982 r. funkcję inwestora objął Wojewódzki Konserwator Zabytków w Szczecinie. Dnia 30.07.1990. zawarto umowę cesji, na podstawie której WKZ ponownie przekazał prawa i obowiązki inwestora Wojewódzkiej i Miejskiej Bibliotece Publicznej w Szczecinie. Prace budowlane- ze zmiennym natężeniem- trwały 10lat. Ich odbioru dokonano 4.10.1991 r. Obecnie dwór, do którego dobudowano część hotelową pełni funkcję składnicy książek, będąc zarazem miejscem plenerów plastycznych (np. „*Fascynacje papierem*”) i imprez kulturalnych. Po odbudowie do dworu należy najbliższe otoczenie, otoczone obecnie metalowym ogrodzeniem. Od 1990 r. użytkownik obiektu stara się o przejęcie całego terenu parku oraz dawnych zamków. Obszar ten dnia 5.05.1994 r. wpisany został przez Wojewódzkiego Konserwatora Zabytków w Szczecinie do Rejestru Zabytków pod nr 1250. Obecnie właścicielem tych terenów jest Agencja Własności Rolnej Skarbu Państwa.

Wewnątrz budynku drzwi jednoskrzydłowe, płycinowe, osadzone w nowych futrynach. Obecne otwory drzwiowe zamknięte prosto, z prostymi, pozbawionymi gładów ościeżami. Do czasów odbudowy – czytelne były oryginalne, nieco mniejsze renesansowe otwory drzwiowe , o silnie rozglifionych ościeżach i zamknięciu łukiem odcinkowym. Na piętrze istniał jeden taki otwór drzwiowy ~~z~~ zamknięty w komplecie wraz z oryginalnymi witrynami oraz kilka otworów zachowanych częściowo.

~~Wnętrza, z~~rekonstruowane na podstawie

**Okn**a – skrzynkowe, z czasów odbudowy dworu, zrekonstruowane na podstawie stolarki XIX wiecznej. Dwudzielne, ośmiokwaterowe z nieruchomym słupkiem i ślaniem oraz drobniejszymi podziałami szczeblinowymi. W oknach parteru słupki podzielone są ślaniem w górnej części (tak jak w XIX i XX w.), na I piętrze – w połowie wysokości (tak jak do poł. XIX w.) We frontowych oknach parteru kute żelazne kraty, wzorowane na dwóch oryginalnych kratkach w oknach parteru elewacji wschodniej. Złożone z ukośnych prętów tworzących romboidalny wzór ozdobiony dodatkowo motywem tarczy herbowej w środkowej części i okrągłymi elementami w czterech narożnikach. Otwory okienne zamknięte łukami odcinkowymi.



1. Miejscowość ..... Buk	4. Obiekt (nazwa jak w karcie)	5. Zawartość wkładki (nazwa materiału uzupełniającego)
2. Gmina ..... Przybiernów	<b>DWÓR</b>	c.d. tekstu z pkt. 13. Opis (sytuacja, materiał i konstrukcja, rzut, bryła, elewacje, wnętrza, wyposażenie, instalacje)
3. Województwo ..... szczecińskie		

c.d. tekstu z pkt. 13. Opis (sytuacja, materiał i konstrukcja, rzut, bryła, elewacje, wnętrza, wyposażenie, instalacje)

### Rzut

Dwór wzniesiony na rzucie prostokąta o wymiarach 21 x 14 m, dwu, częściowo jednotraktowy, z centralnie położoną sienią przebiegającą przez całą szerokość budynku na parterze i z odpowiadającym jej hallem na piętrze. Od strony północno – wschodniej usytuowane jest nowe skrzydło, prostopadłe do korpusu głównego i powiązane z nim łącznikiem.

### Bryła

Dwór podpiwniczony, jednopiętrowy, nakryty mansardowym dachem z naczółkami, mieszczącym wydzielone kondygnacje użytkowego poddasza i strychu.

**Elewacje** frontowa i boczne zachowały dość plastyczne elementy podziałów i detal. Na podziały poziome składają się – kamienny, obecnie otynkowany cokół, szeroki, płaski gzyms kordonowy pomiędzy parterem i I piętrzem, gzyms wieńczący – w elewacji frontowej bogato profilowany, z kroksztynami, w tylnej profilowany bez kroksztynów, w elewacjach bocznych, płaski bez profilowań. Narożniki budynku zaakcentowane są plastycznym boniowaniem. Zamknięte łukami odcinkowymi okna ujęte zostały w szerokie prostokątne obramienia na które składają się gzymsy parapetowe oraz obwiedzione profilowanym wałkiem tynkowe opaski. Elewacja frontowa (południowa) dworu jest symetryczna, siedmioosiowa. Oś symetrii wyznacza poprzedzony kamiennymi schodami portal głównego wejścia. Silnie rozglifiony, zamknięty łukiem pełnym otwór obramiony został boniowaniem i ujęty po obu stronach wąskim (wtórnie wybitymi) oknami bez opasek. Na piętrze równomierny rytm podziałów tworzy sześć otworów okiennych, przedzielonych pośrodku blendą powstałą przez zamurowane okna nad portalem głównym. Obecnie w pole blendy wstawiona jest kamienna płyta fundacyjna z herbem i napisem z datą 1683, pochodząca prawdopodobnie z zamku zachodniego. W bocznych, szczytowych elewacjach dworu kompozycja architektoniczna sugeruje istnienie czterech osi okiennych. W elewacji zachodniej brak jest otworów drugiej osi od południa. W kondygnacji parteru występuje tu tylko blenda pozorną złożoną z gzymsu parapetowego. Rozwiązanie takie istniało od początku i jest w pełni zamierzone. Inaczej było w elewacji wschodniej, gdzie drugie od północy okno na parterze zostało zamurowane w II poł. XVIII w. (co wykazały badania architektoniczne). W dwu oknach parteru od południa w elewacji tej zachowały się autentyczne renesansowe kraty, które posłużyły za wzór do krat w elewacji frontowej. W parapetach okien parteru obu bocznych elewacji widoczne są po trzy niewielkie kwadratowe okienka piwnic. Pierwotnie w każdej z elewacji istniały po cztery takie otwory zaopatrzone w lunety i położone ponad obecnym poziomem sklepień piwnicznych. W elewacji wschodniej usytuowane jest obecnie, wtórnie przebite wejście do piwnic. Naczółkowe szczyty obu elewacji wydzielone są płaskim gzymsem kordonowym i przeprute dwójką niewielkich okien o plastycznych obramieniach, analogicznych jak w pozostałych kondygnacjach. Jak wykazały badania, pierwotnie w każdym ze szczytów istniały po cztery okna, z których skrajne zostały zniszczone podczas przebudowy dachu z dwuspadowego na mansardowy w II poł. XVIII w. Najuboższa w detale jest północna (tylna) elewacja dworu, której jedyną dekorację stanowi narożne boniowanie oraz gzyms wieńczący. Obecnie widoczne są tu tylko nieregularnie rozmieszczone okna klatki schodowej –półkoliście zamknięte na parterze i dwa zamknięte łukiem odcinkowym w wyższych kondygnacjach. Na poziomie I pietra usytuowana jest szeroka wnęka, w której znajduje się odcinkowo zamknięta blenda będąca pozostałością wyjścia, prowadzącego być może do rozebranej później zewnętrznej latryny. Obecnie do wschodniej części elewacji, w miejscu gdzie na XVIII-wiecznym obrazie widoczna jest nakryta pulpitowym dachem przybudówka, przylega taras położony przed tylnym wejściem do budynku i łączący się schodami z ogrodem. Do wschodniej części elewacji dostawiono łącznik komunikujący dwór z dobudowanymi niedawno skrzydłem bocznym.

c.d. tekstu strona 2

Wkładkę założył: ..... mgr Maciej Słomiński, ..... grudzień 1998 r.  
(imię, nazwisko, data)

Miejsce przechowywania negatywów: ..... BDZ Szczecin



Przed ostatnią odbudową na elewacji tylnej czytelne były relikty rozebranego ryzalitu – dwie kamienne szkarpy w kondygnacji parteru oraz negatyw na murze. Po odbudowie elewacja pozbawiona jest podziałów architektonicznych i pomalowana jednolicie na białło. Obecnie lico wszystkich elewacji utrzymane jest w kolorze białym, z którym kontrastują brązowo-czerwone elementy artykulacji: cokół, gzymsy, bonie i obramienia okienne. Jest to zgodne z wynikami badań architektonicznych, które wykazały, że detal elewacji (przypuszczalnie w XVIII w.) pokryty został ciemnoczerwoną malaturą.

**Wnętrze.** Sklepione kolebkowo **piwnice**, rozwiązane w układzie dwutraktowym podzielone są wszcz budynku na trzy części, odpowiadające podziałom na sień i pomieszczenia boczne w kondygnacji parteru. Zachodnia część piwnic podzielona została na dwa kwadratowe pomieszczenia, doświetlone za pomocą niewielkich, umieszczonych w głębokich lunetach okienek w ścianie zachodniej. Położoną pod sienią środkową część piwnic podzielono również na dwa pomieszczenia – większe w trakcie frontowym i mniejsze w tylnym, do którego prowadzi zejście z sieni. Do pomieszczenia frontowego prowadziło pierwotnie wejście z zewnątrz, usytuowane w ścianie frontowej dworu. We wschodniej części piwnic położone jest duże pomieszczenie oświetlone okienkami w lunetach, takimi jak w ścianie zachodniej. Za tym największym wnętrzem piwnic znajdują się dwa małe kwadratowe pomieszczenia przy tylnej ścianie budynku. Obecnie odsłonięte jest kamienne lico ścian piwnic, podczas gdy ceglane sklepienia – niegdyś również odsłonięte – zostały w wyniku ostatnich prac restauratorskich otynkowane i wybielkowane. Na osi **parteru** dworu położona jest przechodząca przez całą szerokość budynku sień. Pomieszczenia po jej zachodniej stronie rozwiązane zostały w dwutrakcie, natomiast całą wschodnią część parteru zajmuje duża sala, równa szerokością sieni. W tylnej części nakrytejszeroką kolebą sieni mieści się klatka schodowa o prostopadłych do siebie biegach usytuowanych wzdłuż ścian wschodniej i północnej. Masywna sklepiona konstrukcja klatki schodowej otwiera się półkoliście zamkniętymi otworami na wnętrze sieni. W jej północno – wschodnim narożniku znajduje się ( również półkoliście zamknięte) wejście na sklepiony korytarz biegnący ukośnie pod klatką schodową do wnętrza skrzydła bocznego, dobudowanego ostatnio na miejscu dawnej oficyny. W północno – zachodniej części sieni, pod wysklepkiem dźwigającym bieg schodów usytuowane jest półkoliście zamknięte okno oraz zamykane kratą zejście do piwnicy. Na zachodniej ścianie sieni zachowały się ślady kominka. Obecnie to centralne pomieszczenie dworu otrzymało ciemną kolorystykę. Ściany pomalowane zostały na kolor brązowy, klatka schodowa i sklepienia na biały. Obie te strefy barwne rozdzielone zostały szarym pasem. Inspiracją do rozwiązania kolorystycznego sieni były odkryte tu pozostałości ciemnoczerwonej farby wapiennej na ścianach i pobiałły na sklepieniach. Kwadratowe w rzucie pomieszczenie frontowego traktu po zachodniej stronie sieni nakryte jest ozdobnym sklepieniem zwierciadlanym, z kwadratowym polem pośrodku. Ściany i sklepienie tego wnętrza pomalowane są obecnie na kolor jasnobrązowy, a obie strefy oddzielone zostały białym pasem. Inspiracją do takiego opracowania kolorystyki były odkrywki, które wydołyły ślady ciemnoczerwonej farby na sklepieniu. Położone obok pomieszczenie tylnego traktu nakryte jest sklepieniem analogicznym jak pokój obok, pozbawionym jednak kwadratowego pola środkowego. W ścianie pomiędzy oboma pomieszczeniami, tuż przy zachodniej ścianie szczytowej mieści się przewód kominowy do którego podłączone były kominki w obu wnętrzach. Podczas odbudowy dworu zrekonstruowany został kominek w sali tylnego traktu. Dawne palenisko ujęte jest po bokach prostymi węgarami i zamknięte spłaszczonym łukiem odcinkowym. Nadproże zwieńczone zostało wydatnym gzymsem, którego profile odtworzono na podstawie negatywów zachowanych na murze. W przeciwległej, północnej ścianie pomieszczenia przywrócono podczas odbudowy wyjście prowadzące obecnie na taras ogrodowy. Obok, we wschodniej części ściany widoczne są dwie nisze, zamknięte łukami koszowym i odcinkowym. Druga z nich, położona po prawej (wschodniej) stronie jest pozostałością zamurowanego później wyjścia prowadzącego niegdyś być może do zewnętrznej latryny. Ściany pomieszczenia pomalowane są obecnie w kolorze ciemnoszafirowym i oddzielone od kremowego sklepienia jasnoniebieskim pasem. Na kremowo pomalowano również zrekonstruowany kominek z mieszczącą przewód kominowy nadstawą. Po wschodniej stronie sieni położona jest duża reprezentacyjna sala, nakryta zwierciadlanym sklepieniem z lunetami, którego powierzchnia podzielona została na dekoracyjne pola – jedno okrągłe pośrodku i dwa kwadratowe po bokach. Północno – zachodni narożnik sali został ścięty przez ukośnie biegnący korytarz, prowadzący z sieni do łącznika. Przed 1945 r. przy ścianie wschodniej, na miejscu zamurowanego okna usytuowany był – znany dziś ze zdjęć – kominek z 1633 r. Obecnie ściany i sklepienia sali pomalowane są na biało z odcieniem jasnokremowym (w trakcie badań odkryto w pomieszczeniu tym tylko wielokrotnie nawarstwione pobiałły). Rozplanowanie **piętra** powtarza układ parteru. Centralnie położony hall przedzielony jest optycznie grubą drewnianą belką, podtrzymującą dawniej strop.



1. Miejscowość ..... Buk	4. Obiekt (nazwa jak w karcie)	5. Zawartość wkładki (nazwa materiału uzupełniającego)
2. Gmina ..... Przybiernów	<b>DWÓR</b>	c.d. tekstu z pkt. 13. Opis (sytuacja, materiał i konstrukcja, rzut, bryła, ...),
3. Województwo ..... szczecińskie		c.d. tekstu z pkt. 18. Prace budowlane i konserwatorskie, ich przebieg ...),
		c.d. tekstu z pkt. 21. Akta archiwalne i źródła ikonograficzne (rodzaj, numer ...)

c.d. tekstu z pkt. 13. Opis (sytuacja, materiał i konstrukcja, rzut, bryła, elewacje, wnętrza, wyposażenie, instalacje)

Przed odbudową podzielony był wtórnie wstawioną ścianą ryglową. Tylną, północną część hallu zajmuje klatka schodowa prowadząca na poddasze. Jej dolny usytuowany wzdłuż wschodniej ściany bieg prowadzi na położony przy ścianie północnej podest, oddzielony od wnętrza sieni ścianą z dwoma, odcinkowo zamkniętymi otworami. Południowa, przeciwniegiła ściana hallu przepruta jest dwoma oknami, pomiędzy którymi widoczna jest blenda będąca pozostałością trzeciego, środkowego, dziś zamurowanego otworu. Przed odbudową dworu właśnie pomiędzy hallem pietra, a sąsiednim pomieszczeniem od strony wschodniej zachowany był oryginalny otwór drzwiowy – z rozglifionymi ościeżami i wmurowanymi w nie ościeżnicami (obecnie zniszczony). Pomieszczenia pietra otrzymały o wiele skromniejszy wystrój architektoniczny niż wnętrza porteru. Nakryte są stropami, a nie jak tamte – sklepieniami. W obu kwadratowych pokojach po zachodniej stronie hallu (na dzielącej te pomieszczenia ścianie) zachowały się negatywy kominków. Duża sala na wschód od hallu przed odbudową podzielona była wtórnie wstawioną ścianką ryglową i podział ten został obecnie zachowany. Ściany i sufity pomieszczeń pietra pomalowane obecnie są na biało, choć badania architektoniczne ujawniły pozostałości różnokolorowych malatur (np. w hallu odkryto ornament z ciemnobrązowych liści w górnej partii ścian).

**Wypożyczenie** dworu sprzed 1945 r. nie zachowane oprócz kamiennej tablicy fundacyjnej umieszczonej w poł. XX w. w blendzie okiennej nad portalem głównego wejścia. Tablica ta, wykonana prawdopodobnie dla tzw. zamku zachodniego zawiera inskrypcję z datą 1683, nazwiskami Ernsta Friedricha Flemminga i jego żony Catheriny von Mellin oraz ich herby. Bogate dziś wyposażenie wnętrza zostało skompletowane w ostatnich latach i nie ma nic wspólnego z historią dworu. Na wyposażenie to składają się meble głównie z XIX i początku XX w. (najcenniejsza jest XVIII-wieczna barokowa szafa w hallu I piętra), współczesne kopie starych mebli, fortepian z początku XX w. oraz współczesne dzieła sztuki (obrazy, rzeźby, instalacje) pochodzące z organizowanym w Buku plenerów.

**Instalacje** : elektryczna, wodna (ciepła i zimna woda), kanalizacyjna z własnym szambem, centralne ogrzewanie z kotłownią węglową w piwnicy nowego skrzydła, telefoniczna, odgromowa.

c.d. tekstu z pkt. 18. Prace budowlane i konserwatorskie, ich przebieg i dokumentacja (po 1945 r.)

Prace wykonano na ogół zgodnie z wytycznymi konserwatorskimi. Poważnym błędem było zniszczenie oryginalnych, rozglifionych ościeży drzwiowych na piętrze (w jednym z otworów zachowane były XVII-wieczne ościeżnice) i wstawienie na ich miejsce nowych futryn o formie nieodpowiedniej do bardzo grubych ścian budynku i sprzecznej z zaleceniami konserwatorskimi. W końcowym etapie prac wykonano ogrodzenie terenu wokół dworu oraz uporządkowano jego otoczenie (zbudowano między innymi dojazdy). Stosowny projekt sporządziła w 1990 r mgr inż. arch. Barbara Garncarz z Pracowni projektowej PKZ w Szczecinie.

- 4.10.1991 r. – odbiór całości wykonanych prac, przekazanie obiektu użytkownikowi.
- 1992 –1993 – urządzenie wnętrza dworu, usuwanie usterek w ramach gwarancji (m. in. wymiana kotła centralnego ogrzewania, który uległ awarii w końcu 1991 r.). Po ogłoszeniu upadłości PKZ Spółka z o.o. jej zobowiązania przejęło Przedsiębiorstwo Konserwacji Zabytków „Zamek” w Szczecinie.

c.d. tekstu strona 2

Wkładkę założył: ..... mgr Maciej Słomiński, ..... grudzień 1998 r.  
(imię, nazwisko, data)

Miejsce przechowywania negatywów: ..... BDZ Szczecin



c.d. tekstu z pkt. 21. Akta archiwalne i źródła ikonograficzne (rodzaj, numer i miejsce przechowywania)

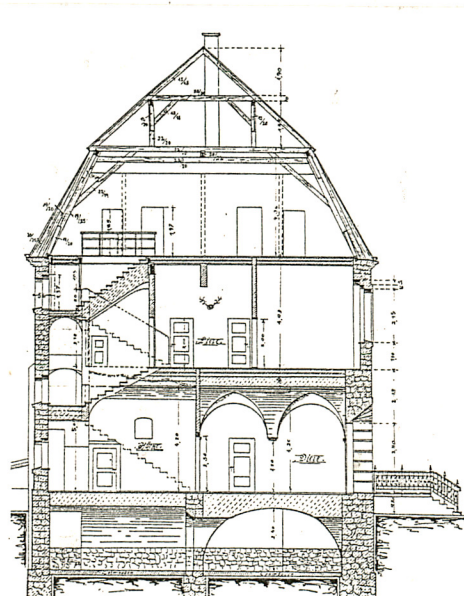
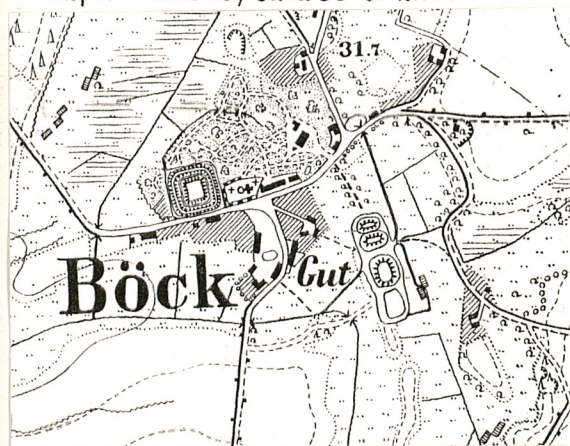
## 2. Książnica Pomorska w Szczecinie, Dział Administracyjno – Gospodarczy:

- Projekty budowlane – jak wyżej
- Dokumenty dotyczące inwestycji, korespondencja, dziennik budowy itd.

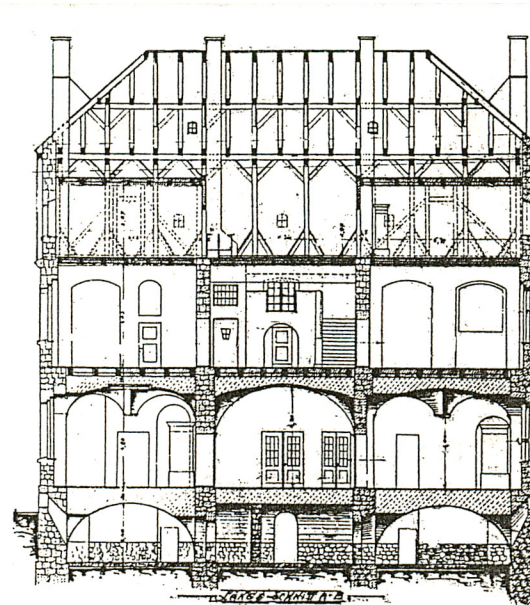
### Ikonografia

- Archiwum Fotograficzne Muzeum Narodowego w Szczecinie: widoki zewn. – fot. nr F II/132 (neg. nr 225), F II/133 (neg. nr 229), negatywy nr 223,224-229,231(piwnica), 232(kominek),
- Pracownia Fotograficzna PKZ Szczecin- fotografie do dokumentacji hist.-architekt. z 1965 r., dokumentacji badań architektonicznych z 1985 r. oraz dokumentacja fotograficzna prowadzonych prac z lat 1983-1990; neg. nr 3608-3637 (fot. I. Springer, 1965), 64.228-64.360 (B. Sańko, 11.1983), 68.603-68.605 oraz 68.617-68.628 (J. Kurowska, 12.1984), 68.641-68.652 (B. Sańko, 12.1984), 68.763-68.768 (B. Sańko, 02.1985), 74.219-74.224 (G. Solecki, 06.1986), 84.797-84.799 (G. Solecki, 08.1989), 86.201-86.211 (G. Solecki 08.1990)
- Archiwum Fotograficzne WKZ Szczecin, neg. nr 102/2637 – 2641, 234/5570-5574 ( lata 60-te XX w.)
- Inwentarz Lemckiego (s. 295-299, il. 7-13 – rzuty, przekrój, rysunki przedstawiające widoki wnętrz), Bronischa – Ohlego ( s. 118 - rzuty i przekrój dachu, il. 10416 - fasada) oraz Flemming, Sieben Jahrhunderte..., widok od strony pd wg obrazu z XVIII w. – patrz pkt. 22

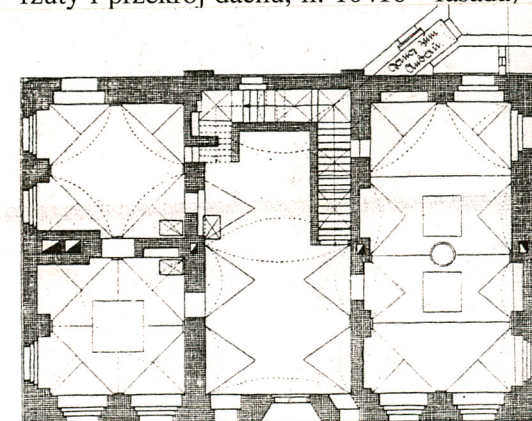
mapa 1:25.000, lata 30-te XXw.



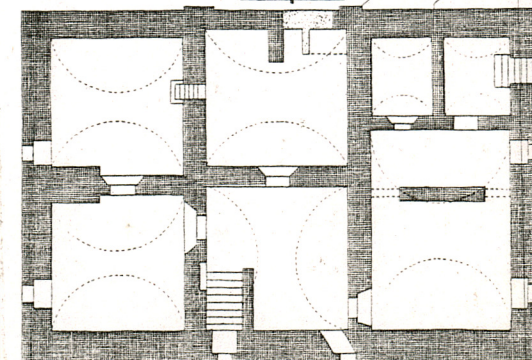
PRZEKRÓJ POPRZECZNY



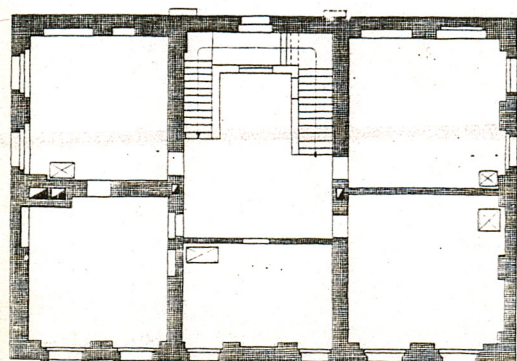
PRZEKRÓJ PODŁUŻNY



PRZEMIANKOB.



PRZEMIANKOB.



PRZEMIANKOB.

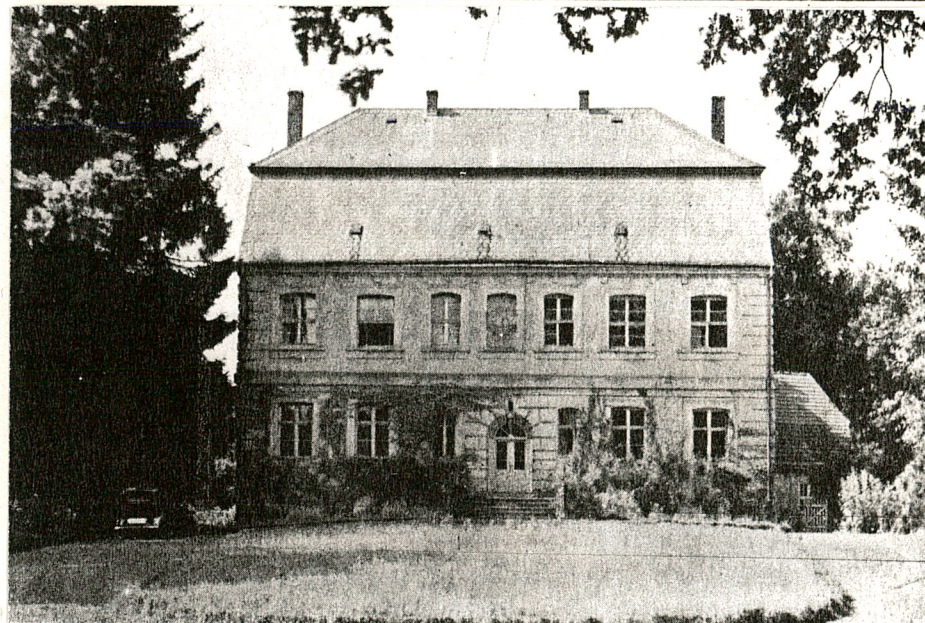
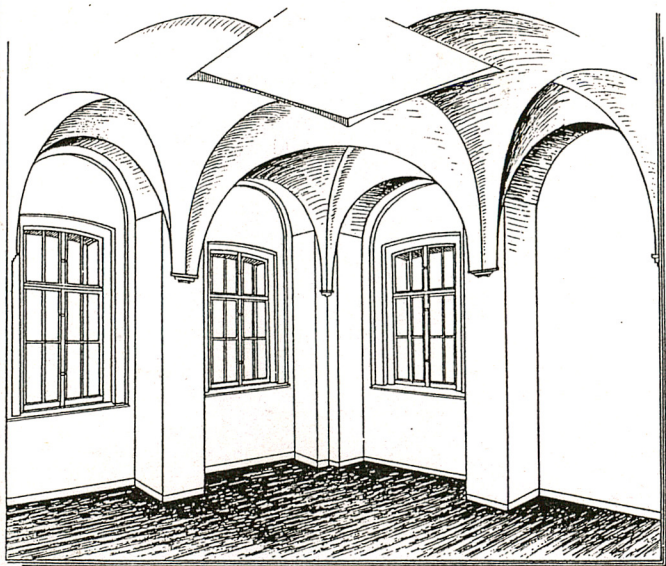
rzut piętra  
wg Bronischa-Ohlego

rzuty parteru i piwnic  
wg Bronischa-Ohlego



1. Miejscowość..... <b>BUK</b>	4. Obiekt (nazwa jak w karcie)	5. Zawartość wkładki (nazwa materiału uzupełniającego)
2. Gmina..... <b>Przybiernów</b>	<b>DWOR</b>	<b>Ikonomia, fotografie</b>
3. Województwo..... <b>szczecińskie</b>		

sala na parterze (wg Lemckego)

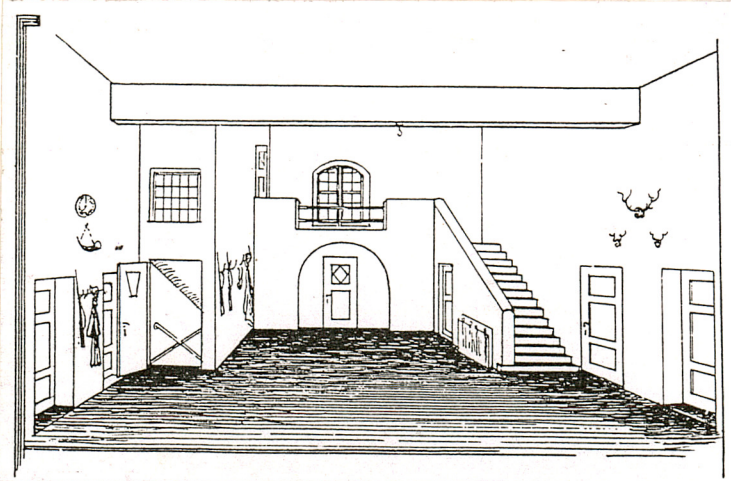


hall I piętra (wg Lemckego)

fasada w latach 30-tych XXw.



tablica na fasadzie



widok dworu od pn-zach. w XVIII w

Wkładkę założył: **mgr Maciej Słomniński, 12.1998**

(imię, nazwisko, data)

Miejsce przechowywania negatywów: **BDZ Szczecin**





widok od pd-wschodu



elewacja wschodnia



elewacja zachodnia



wejście główne



hall I piętra (część południowa)



elewacja północna



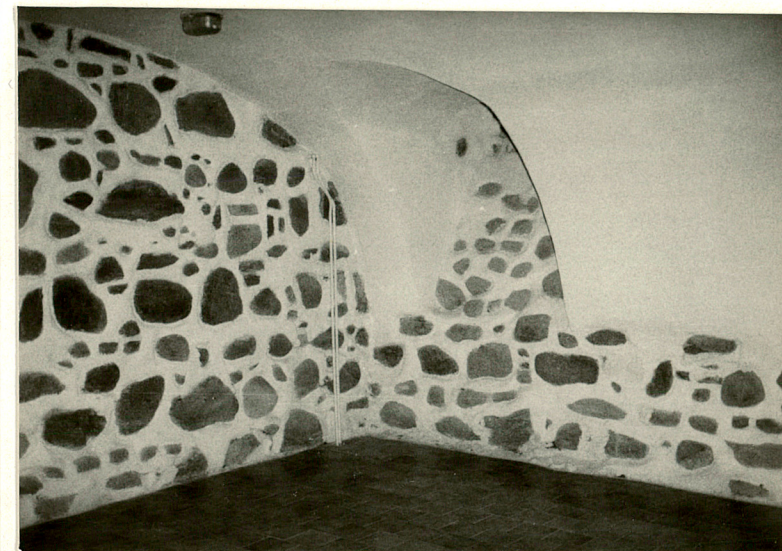
1. Miejscowość.....	BUK	4. Obiekt (nazwa jak w karcie)	5. Zawartość wkładki (nazwa materiału uzupełniającego)
2. Gmina.....	Przybiernów	DWOR	Fotografie
3. Województwo.....	szczecińskie		



sień parteru – część południowa



część północna



piwnice

Wzór ODZ 1995 r.

Wkładkę założył: mgr Maciej Słomiński, 12.1998 r.  
(imię, nazwisko, data)

Miejsce przechowywania negatywów: BDZ Szczecin





klatka schodowa



sala parteru  
wewsch. części ↗



pokój  
frontowy  
W zach.  
części  
parteru





1. Miejscowość.....	BUK	4. Obiekt (nazwa jak w karcie)	5. Zawartość wkładki (nazwa materiału uzupełniającego)
2. Gmina.....	Przybiernów	DWOR	Fotografie
3. Województwo.....	szczecińskie		



tylny pokój w zach. części parteru: kominek



ściana północna



hall I piętra – część północna

Wkładkę założył: mgr Maciej Słomiński, 12.1998 r.  
(imię, nazwisko, data)

Miejsce przechowywania negatywów: BDZ Szczecin





okno parteru



przejście m. dworem i oficyną