

1. Obiekt

PAŁAC

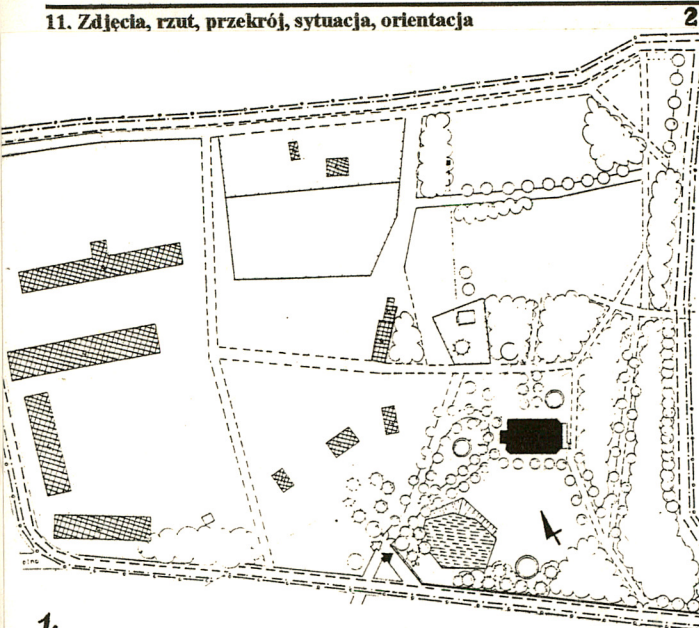
2. Czas powstania

1877

3. Miejscowość

ŻUKÓW

11. Zdjęcia, rzut, przekrój, sytuacja, orientacja



PLAN SYTUACYJNY



4. Adres

Żuków

73 - 115 Dolice

nr hipoteczny.....

lub ewid. gruntów..... działka nr 215/6

5. Przynależność administracyjna

województwo..... zachodniopomorskie

powiat..... Pyrzyce

Przelewice

gmina.....

6. Poprzednie nazwy miejscowości

Suckow an der Plöne

7. Przynależność administracyjna  
przed 1 VI 1975

województwo..... szczecińskie

powiat..... Pyrzyce

8. Właściciel i jego adres

Gmina Przelewice

Urząd Gminy

74-210 Przelewice

9. Użytkownik i jego adres

Gmina Przelewice

Urząd Gminy

74-210 Przelewice

10. Rejestr zabytków

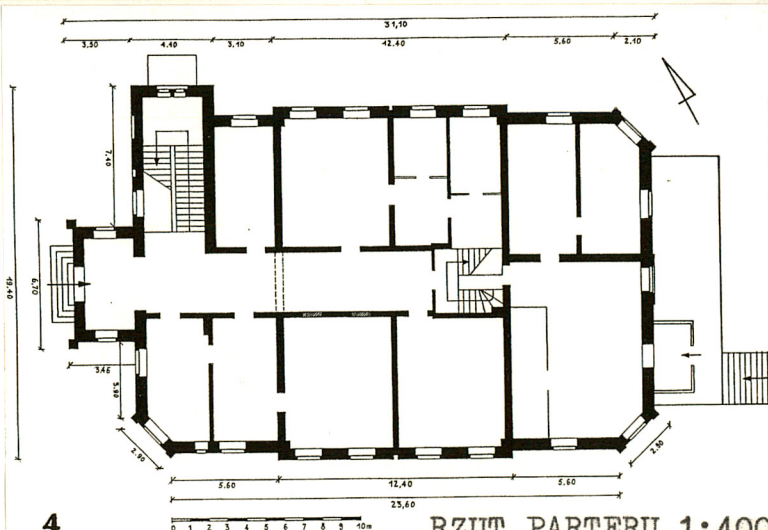
1. 195

08. 10. 1991.

Nr..... data.....



3.



4.

RZUT PARTERU 1:400



Żuków należał do starych majątków rodu von Schöning. Już w 1477 r. część majątku była lennem von Schöningów. Pozostałą część Żukowa pozyskali oni w 1554 r. od fundacji Mariackiej ze Szczecina w zamian za majątek Nieborowo. Odtąd cały Żuków, wraz z Pomietowem należał do bocznej linii von Schöningów z domu ukiernickiego. Po jej wygaśnięciu oba dobra przypadły w spadku saskiemu marszałkowi polnemu Adamowi II v. Schöningowi (ur. w 1641 r.), a z jego rąk drogą kupna przeszły w posiadanie głównej linii von Schöningów z Ukiernicy. W 1734 r. po śmierci podpułkownika Hansa Heninga von Schöninga majątki Żuków i Ukiernica odziedziczył syn zmarłego, major Hans Lupold II. W 1742 r. zginął on na polu bitwy, a obie posiadłości – za zgodą pozostałych braci objął najstarszy syn Hansa Lupolda – major Ernst Sigmund von Schöning. Ten zaś, umierając w 1778 r. pozostawił majątki swemu najstarszemu synowi – landratowi Augustowi Ernstowi von Schöning, a on najstarszemu ze swych synów, ur. w 1780 r. Augustowi Peterowi Friedrichowi Sigmundowi von Schöning – landratowi i późniejszemu tajnemu radcy rządowemu. Po jego śmierci w 1858 r. majątki przeszły w ręce bratanków – Carla i Augusta von Schöningów. Pierwszy z nich zmarł w 1865 r. Od tego czasu jedynym właścicielem Żukowa, Karska i Ukiernicy pozostał drugi z braci – rotmistrz August Ernst Florentin Ludomillus Albert von Schöning z Żalęcina (ur. w 1816 r.) na którym zakończyła się ukiernicko-żalęcińska linia rodu. Żuków przeszedł teraz w posiadanie von Schöningów z Lubiatawa. W 1877 r. Richard von Schöning polecił zbudować nowy pałac w Żukowie, utrzymany w eklektycznych formach z elementami „stylu arkadowego” i neogotyku. W 1884 r. właścicielem Żukowa był Hermann von Schöning z Lubiatawa „A” Dobra Żukowskie liczyły wówczas 818,25 ha ziemi ziemi, w tym 515,83 ha gruntów ornych, 104,70 ha lasów, 147,59 ha wód i 50,13 ha łąk. W 1892 r. jako dziedzic Żukowa wymieniany jest nadal Hermann w 1905 r. – Karl, a w 1914 r. Hermann Schöning (junior) – z Lubiatawa „A” przekształconego tymczasem w

### Sytuacja

Zespół podworski usytuowany na pn-zachodnim krańcu wsi owalnicy, rozciągniętej wzdłuż brzegu jeziora Płoń. Rozplanowany po pn-wschodniej stronie głównej drogi wiejskiej. Złożony z wyraźnie wyodrębnionych części: gospodarczej (od strony pn-zachodniej) i rezydencjonalnej (od pd-wschodu). Część gospodarcza rozplanowana dość nieregularnie, wokół obszernego dziedzińca, otoczonego przez ceglane budynki z II poł. XIX i pocz. XX w. (stodoły, obory, stajnie, owczarnie itp.). Pałac otoczony niewielkim parkiem naturalistycznym, usytuowany na wzniesieniu, zwrócony jedną z dłuższych elewacji w stronę drogi tj. w kierunku pd-zachodnim. Dojazd do pałacu poprowadzony od drogi przed jedną z krótszych elewacji, zwróconą w kierunku pn-zachodnim i pełniącą funkcję fasady z głównym wejściem do budynku. W parku od strony drogi zachowany niewielki, okrągły staw, przed elewacją pd-wschodnią – położona polana widokowa. Najbliższe otoczenie pałacu od 1965 r. obsadzone topolami (256 sztuk) zasadniczo zmieniającymi pierwotną kompozycję parku. Z pozostałych gatunków drzew najliczniejsze grab, dąb, klon, modrzew i lipa. Od wschodu teren parku oddzielony szpalerem grabów. Wśród drzew widoczne okazy o charakterze pomników przyrody – dąb szypułkowy przy stawie (ok. 300-350 lat), buk zwyczajny przed zachodnią elewacją pałacu (ok. 200 lat), dąb szypułkowy po pn-wschodniej stronie pałacu (ok. 250-300 lat). Obecnie, wysokie, choć młode topole przy pałacu są siedliskiem dużych kolonii ptaków (wron). Północna część parku uległa znacznej dewastacji w latach 80-tych, podczas budowy bloków mieszkalnych dla pracowników PGR. Boczna droga prowadząca w przeciwnym, pd-zachodnim kierunku, w stronę jeziora zachowała charakter alei spacerowej.

### Materiał, konstrukcja, technika

**Ściany** – murowane, z cegły z ceramicznej pełnej, na cokole z ciosów granitowych, od zewnątrz oblicowane czerwoną cegłą półklinkierową układaną w wąż krzyżowym. Detal elewacji ceramiczny, z jasnej terakoty. **Sklepienia** – w piwnicy ceglane, odcinkowe i wielopolowe o obniżonej strzałce. **Stropy** – w piwnicy masywne, odcinkowe, na belkach żelaznych, podpartych dodatkowo żelaznymi słupami. Na pozostałych kondygnacjach stropy drewniane ze ślepym pułapem. **Wieżba dachowa** drewniana, płatwiowo-kleszczowa, z dwiema ścianami stolcowymi i dwiema ściankami kolankowymi. **Pokrycie dachu** – eternitem falistym, części narożnych, ryzalitów i wieży – blachą ocynkowaną. **Posadzki** – w sieni przy głównym wejściu – stara terakota, w pomieszczeniach sanitarnych we wnętrzu – terakota nowa. **Podłogi** – drewniane, deskowe, częściowo z wykładzinami. **Schody** – we wnętrzu dwie klatki schodowe, drewniane, dwubiegowe, główna z tralkową balustradą. Przed głównym wejściem – stopnie granitowe. **Drzwi** – w części pomieszczeń zachowane stare, o konstrukcji ramowo-płycinowej. W głównym wejściu – dwuskrzydłowe, ozdobne drzwi z listwą przymykową w kształcie półkolumny, z profilowaną belką nadprożową, zdobioną ząbkowaniem oraz z półkolistym nadświetłem o nowym przeszkleniu. W niektórych pomieszczeniach nowe drzwi – ramowo-płycinowe i płytowe. W wejściu do piwnic – drzwi deskowe. **Okna** – na ogół oryginalne, skrzynkowe, dwudzielne, z podziałami szczelinowymi, na głównej klatce schodowej i w przedsionku – krosnowe. **Rzut**. Pałac wzniesiony na rzucie prostokąta o trzech ściętych i lekko zryzaltowanych narożnikach.



14. Kubatura	15. Powierzchnia użytkowa	16. Przeznaczenie pierwotne	17. Użytkowanie obecne
ok. 6.060 m <sup>3</sup>	ok. 1.207 m <sup>2</sup>	Wiejska siedziba szlachecka	Obiekt częściowo nie użytkowany, częściowo funkcja handlowa
18. Prace budowlane i konserwatorskie, ich przebieg i dokumentacja (po 1945 r.)		19. Stan zachowania (fundamenty, ściany zewnętrzne, ściany wewnętrzne, sklepienia, stropy, konstrukcje dachowe, pokrycie dachu, wyposażenie i instalacje)	
<p>– po 1945 r. – doraźne remonty pałacu; wymiana pokrycia dachu z łupku na eternit falisty, zamontowanie instalacji c.o., malowanie wnętrza, w 1965 r. przekształcenie parku przez nasadzenie topoli</p>		<p>Fundamenty zachowane w stanie dobrym. Ściany i stropy stabilne pod względem konstrukcyjnym. W nadprożach okiennych I piętra widoczne pęknięcia, spoiny w niektórych miejscach elewacji wypłukane. Mury, stropy I piętra i więźba dachowa – zawilgocone, stan konstrukcji więźby dachowej trudny do określenia bez ekspertyzy. Pokrycie dachu nieszczelne, blacha na dachach ryzalitów i wieży – częściowo zardzewiała. Brak części rynien i rur spustowych powoduje intensywne zamakanie ścian. Wnętrze, poza pomieszczeniami użytkowanym przez oba sklepy – zdewastowane, instalacja c.o. i część sanitariatów – nieczynne. Otoczenie pałacu zaniedbane, park zarośnięty samosiewami, w północnej części zdewastowany.</p>	
20. Najpilniejsze postulaty konserwatorskie			
<p>Pilne jest znalezienie nowego użytkownika pałacu. Remont budynku należy rozpocząć od dachu – naprawić i zaimpregnować więźbę dachową, pokrycie wymienić na blachę cynkową lub inny trwały materiał. Zachować bryłę i elewację budynku, w razie potrzeby wzmacniając nadproża okienne i uzupełniając spoiny. Wymienić instalacje, wnętrze gruntownie odnowić i adaptować do nowych funkcji. Zachować istniejące drzwi głównego wejścia, a także formę stolarki okiennej i głównej klatki schodowej. Uporządkować park.</p>			

21. Akta archiwalne i źródła ikonograficzne (rodzaj, numer i miejsce przechowywania)

**Ikonografia**

Fotografie z listopada 1978 r. zamieszczone w *Katalogu Dworów gm. Przelewice*. Fot. A. Smolny, neg. Pracownia Fotograficzna PKZ Szczecin, nr 36.873 – 36.882

22. Bibliografia

- Berghaus H., *Landbuch des Herzogthums Pommern und des Fürstenthums Rügen*, II Th., Bd. III, Anklam - Berlin 1868, s.767-769
- Brüggemann, L.W., *Ausführliche Beschreibung des gegenwärtigen Zustandes des Königlichen Preussischen Herzogthums Vor- und Hinterpommern*, Th. II, Bd. I, Stettin 1784, s.165
- *Ewidencja zabytkowego parku w Lubiatowie gm. Przelewice, woj. szczecińskie*, opr. mgr inż. P. Łukojć, mgr inż. M. Łukojć, Szczecin 1986. Mps w WKZ Szczecin
- *Handbuch des Grundbesitzes im Deutschen Reiche*, I Das Königreich Preussen, II Lief., P.Ellerholz, Provinz Pommern, Berlin 1884
- Karta ewidencyjna zespołu folwarcznego Żuków, opr. M. Andrałojć, 1993, mps. w WKZ Szczecin
- *Katalog XIX-wiecznych dworów i pałaców gm. Przelewice*, zesz. 5, opr. M.Paszkowska, Szczecin 1985, mps. w WKZ Szczecin
- *Niekammer's Landwirtschaftliche Güter-Adressbücher*, Stettin 1892, 1905, Leipzig 1914, 1920, 1929, 1939

23. Uwagi różne

neg. nr: 71.179 – 71.197;

Nr inw. Dłok. 6496/2009-Bor

24. Opracowanie karty ewidencyjnej

mgr Maciej Słomiński,	12.2000	<i>M. Słomiński</i>
tekst.....	imię, nazwisko, data, podpis	
mgr Maciej Słomiński,	12.2000	
plany, rysunki.....	imię, nazwisko, data, podpis	
mgr Maciej Słomiński,	07.2000	
zdjęcia fotogr. ....	imię, nazwisko, data, podpis	
WKZ Szczecin		
miejsce przechowywania negatywów.....		

KARTA PO WYPEŁNIENIU PODLEGA OCHRONIE NA PODSTAWIE PRZEPISÓW PRAWA AUTORSKIEGO

25. Adnotacje o inspekcjach, informacje o zmianach (daty, imiona i nazwiska wypełniających)

26. Załączniki

Wkładki z tekstem i zdjęciami (3 szt)



1. Miejscowość ..... ŻUKÓW	4. Obiekt (nazwa jak w karcie)	5. Zawartość wkładki (nazwa materiału uzupełniającego)
2. Gmina ..... Przelewice	PAŁAC	c.d. tekstu z pkt. 12. (Autorzy, historia obiektu, określenie stylu),
3. Województwo ..... zachodniopomorskie		c.d. tekstu z pkt. 13. Opis (rzut, bryła, elewacje, wnętrza, wyposażenie, instalacje),

**c.d. tekstu z pkt. 12. (autorzy, historia obiektu, określenie stylu):**

majorat czyli niepodzielne lenno dziedziczone przez najstarszego syna. W latach 1920 i 1929 Żuków pozostawał w rękach Ernsta Hermanna von Schöning z Lubiatowa „A”, natomiast w 1939 r. właścicielem majątku był Fritz Dreetz. Obszar gruntów zmalał wówczas do 781 ha (w tym 470 ha ornych). Hodowano bydło (150 sztuk), owce (500 sztuk) i świnie (300 sztuk). Po II wojnie światowej majątek został upaństwowiony. Początkowo wchodził w skład Państwowych Nieruchomości Ziemskich. Na pocz. lat 50-tych powstał w Żukowie PGR należący do Inspektoratu Karsko, następnie do Kombinatów PGR Kłodzino, Dolice i Żalęcino, a w latach 80-tych XX w. – KPGR Karsko, przekształconego w pocz. l. 90-tych w Samorządowe Gospodarstwo Rolne Żuków-Karsko z siedzibą w Karsku. 28.03.1994 r. grunty rolnicze gospodarstwa objęła w użytkowanie spółka „ARKA”, która stała się ich prawnym właścicielem 14.04.2000 r. Pałac wraz z otaczającym go parkiem pozostał własnością gminy. W okresie powojennym znajdowały się w nim mieszkania pracowników PGR. W latach 90-tych zostały one opróżnione, a pomieszczenia parteru wynajęto dwóm sklepom spożywczym. Kolejne próby sprzedaży obiektu do końca 2000 r. pozostały bez rezultatu.

**c.d. tekstu z pkt. 13. Opis (rzut, bryła, elewacje, wnętrza, wyposażenie, instalacje):**

W czwartym pn-zachodnim narożniku usytuowany ryzalit głównej klatki schodowej, wydatnie wysunięty przed lico dłuższej, pn-wschodniej elewacji (będący podstawą kwadratowej w rzucie wieży). Obie dłuższe elewacje w środkowych partiach nieznacznie zryzalitowane. Krótsza pn-zachodnia elewacja poprzedzona przedsionkiem mieszczącym główne wejście do pałacu, przeciwległa pd-wschodnia elewacja boczna – obszernym tarasem. Wnętrze dwu i półtraktowe, z dwiema klatkami schodowymi – w narożniku pn – zachodnim i na osi korytarza międzytraktowego.

**Bryła.** Budynek dwukondygnacyjny, całkowicie podpiwniczony, z parterowym przedsionkiem na osi elewacji pn-zachodniej i z przysadzistą w proporcjach trójkondygnacyjną wieżą w narożniku pn-zachodnim. Sylweta dachów silnie zróżnicowana. Korpus pałacu nakryty niezbyt wysokim dachem czterospadowym, każdy z szerokich ryzalitów obu dłuższych elewacji – dwoma dachami dwuspadowymi o kalenicach prostopadłych do dachu głównego, narożne, wąskie ryzalitty – daszkami dwuspadowymi, wieża – dachem namiotowym. Na dachu przedsionka przed wejściem głównym położony taras dostępny z I piętra.

**Elewacje** – oblicowane czerwoną cegłą kontrastującą z dość skromnym, jasnożółtym, ceramicznym detałem (gzymsy, profilowania blend, elementy dekoracyjne). Podzielone gzymsami – cokołowym, kordonowym pomiędzy parterem i I pięciem, parapetowym pod oknami parteru, I piętra i strychu, zwieńczone fryzem wnękowym i gzymsem podokapowym. Otwory okienne w większości zamknięte łukami odcinkowymi, niektóre łukami pełnymi, okienka strychowe – okrągłe. Fasada tj. pn-zachodnia krótsza elewacja – poprzedzona usytuowanym pośrodku przedsionkiem, flankowana z lewej, północnej strony wieżą, z prawej – zamknięta ukośnie usytuowanym, narożnym ryzalitem. Przedsionek z umieszczonym na osi, półkoliście zamkniętym portalem głównego wejścia, ujęty w narożach wtopionymi w mur narożnymi filarami, zwieńczony balustradą tarasu – attykową ścianką zdobioną kasetonami – ceramicznymi płycinami o motywie rozet i liści akantu.

c.d. tekstu strona 2

Wkładkę założył: ..... mgr Maciej Słomiński, ..... grudzień 2000 r.  
(imię, nazwisko, data)

Miejsce przechowywania negatywów: ..... WKZ Szczecin

Wzór ODZ 1995 r.



**c.d. tekstu ze s. 1 wkładki:**

Boczne ściany przedsionka przeprute półkoliście sklepionymi oknami o profilowanych ościeżach i nadłęczach podkreślonych wąskimi gzymsami. W środkowej, trzyosiowej części fasady pierwsze od południa okno I piętra zastąpione blendą. We fryzie wewnętrznym nad środkowym oknem I piętra umieszczona data budowy – 1877. Elewacja wieży od pozostałej części fasady oddzielona głęboką bruzdą. Na wysokości dwóch niższych kondygnacji podzielona blendami okiennymi, usytuowanymi w jednej osi, na poziomie wystającego ponad pałacowy dach II piętra przepruta parą półkoliście zamkniętych okien o nadprożach z gzymsami. Narożniki górnej kondygnacji wieży ujęte nadwieszonymi cylindrycznymi wieżyczkami o stożkowych hełmach. Narożny ryzalit obejmujący fasadę od strony południowej (podobnie jak ryzality w narożnikach pd-wschodnim i pn-wschodnim) opracowany w sposób szczególnie staranny. Jednoosiowy, o oknach parteru, parteru i bliźnich okienkach strychu umieszczonych w wysokiej na trzy kondygnacje, trójlistnie zamkniętej niszy o profilowanym obramieniu. W kształt zamknięcia niszy wpisana rozeta zdobiona motywem liści akantu. Całość zwieńczona trójkątnym szczytem. Południowo – zachodnia, dłuższa elewacja pałacu symetryczna, sześćoosiowa, po bokach ujęta opisanymi wyżej narożnymi ryzalitami, w części środkowej – na szerokości czterech osi okiennych – ryzalitowana. Środkowy ryzalit podzielony pionową bruzdą na dwie równe części zwieńczone osobnymi szczytami. W polach szczytów rozmieszczone pary odcinkowo sklepionych okienek, nad nimi – okrągłe blendy. Sylwetki szczytów obwiedzione ceglanym gzymsem, po bokach ujęte ceramicznymi akroterionami w kształcie palmety (rozdzielającej oba szczyty) i półpalmety (w narożnikach ryzalitu – obecnie zachowane tylko jedna z półpalmety). Druga z dłuższych elewacji, wychodząca w kierunku pn-wschodnim rozwiązana analogicznie do opisanego elewacji pd-zachodniej. Identyczna z tą ostatnią w lewej (pd-wschodniej) i środkowej części, od strony pn-zachodniej połączona z wtopioną w narożnik wieżą zakłócającą symetrię układu. Elewacja wieży poprzedzona wysuniętym na zewnątrz zejściem do piwnicy, wyżej przepruta sięgającą do wysokości I piętra, głęboką, półkoliście sklepioną wnęką z oknami klatki schodowej (na parterze dwa małe, na półpiętrze jeden duży, półkoliście zamknięty otwór). Najwyższa trzecia kondygnacja wieży – identyczna jak od strony fasady. Najskromniejsza, krótka pd-wschodnia elewacja – trójosiowa, symetryczna, po bokach ujęta narożnymi, ukośnie ustawionymi ryzalitami. Pośrodku widoczny portal dawnego wejścia – prosty w formie, zamknięty łukiem odcinkowym, obecnie zamieniony w wychodzące na taras okno (dzisiejsze wejście z tarasu usytuowane w dobudowanym po wojnie wiatrołapie).

**Wnętrze** –rozplanowane niemal symetrycznie po obu stronach korytarza międzytraktowego – prowadzącego do głównego wejścia w elewacji pn-zachodniej – do bocznej klatki schodowej po pd-wschodniej stronie pałacu. Obok wejścia, w narożniku pn-zachodnim usytuowana główna klatka schodowa. W środkowym ryzalicie dłuższej, pd-zachodniej elewacji położone dwa kwadratowe pokoje. W przeciwległym ryzalicie, od strony pn-wschodniej, zamiast jednego z pokoi przy bocznej klatce schodowej – usytuowane dwa mniejsze (dodatkowo wtórnie podzielone) pomieszczenia. Za boczną klatką schodową, przy pd-wschodnim końcu pałacu usytuowane trzy dalsze pokoje, dostępne z tarasu ogrodowego. Obecnie parter pałacu wykorzystywany przez dwa sklepy spożywcze – jeden (p.n. „Kasia”) przy głównym wejściu (w narożniku pd-zachodnim) i drugi przy tarasie ogrodowym. Wnętrza I piętra rozwiązane analogicznie do parteru, obecnie nie użytkowane.

**Wyposażenia** – zabytkowego obecnie brak. W końcu 70-tych lat XX w. istniał jeszcze witraż w oknie klatki schodowej z herbem von Schöningów i napisem „Rich. v. Schöning 1877”.

**Instalacje** – elektryczna, wodno-kanalizacyjna, telefoniczna. Centralne ogrzewanie z kotłownią w piwnicy – obecnie nieczynne.



1. Miejscowość ..... ŻUKÓW  
 2. Gmina ..... Przelewice  
 3. Województwo ..... zachodniopomorskie

4. Obiekt (nazwa jak w karcie)  
 PAŁAC

5. Zawartość wkładki (nazwa materiału uzupełniającego)  
 Fotografie

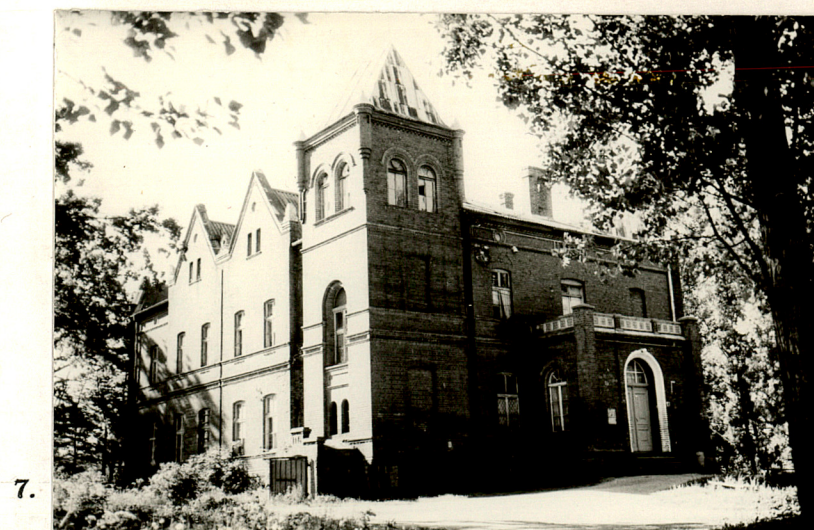


**Żuków, pałac – podpisy pod ilustracje:**

1. Plan sytuacyjny
2. Widok pałacu od strony zachodniej
3. Żuków wg mapy sztabowej z lat 30-tych XX w.
4. Rzut parteru, skala 1:400
5. Elewacja południowo-zachodnia
6. Elewacja północno-zachodnia
7. Widok od północy

Wkładkę złożył: ..... mgr Maciej Słomiński, grudzień 2000 r.  
 (imię, nazwisko, data)

Miejsce przechowywania negatywów: ..... WKZ Szczecin





8.



9.



10.



- 8. Elewacja północno-wschodnia
- 9. Elewacja południowo-wschodnia
- 10. Balustrada na dachu przedsionka  
przed głównym wejściem
- 11. Zwieńczenie jednego z narożnych ryzalitów



11.



1. Miejscowość ..... ŻUKÓW  
 2. Gmina ..... Przelewice  
 3. Województwo ..... zachodniopomorskie

4. Obiekt (nazwa jak w karcie)  
 PAŁAC

5. Zawartość wkładki (nazwa materiału uzupełniającego)  
 Fotografie

12.



12. Drzwi głównego wejścia  
 13. Główna klatka schodowa  
 14. Pomieszczenie w piwnicy o stropie wspartym na żelaznym słupie



13.



14.

Wkładkę założył: ..... mgr Maciej Słomiński, grudzień 2000 r.  
 (imię, nazwisko, data)

Miejsce przechowywania negatywów: ..... WKZ Szczecin





15.



16.



15. Data budowy „1877” nad przedsionkiem  
głównego wejścia  
16. Jedno z pomieszczeń piwnic  
17. Wieżba dachowa

17.