

1. Obiekt

ZESPÓŁ FOLWARCZNY

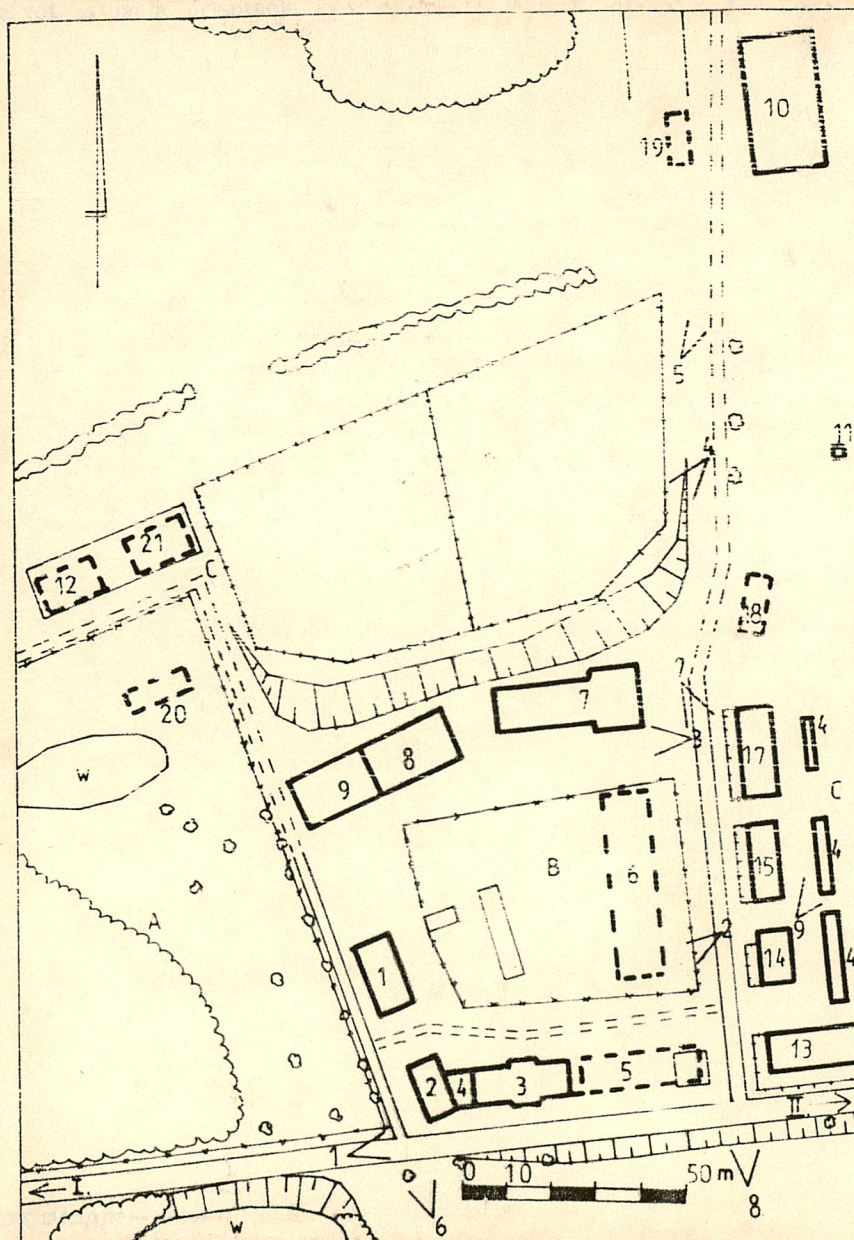
2. Czas powstania

k. XIX w. -  
1939

3. Miejscowość

UKIERNICA

11. Zdjęcia, rzut, pr



- A - park  
B - podwórze gospodarcze  
C - kolonia mieszkalna  
I - droga do Pyrzyce  
II - droga do Dolic

- 1 - rzępcówka  
2 - piekarnia, ob. dom  
mieszkalny nr 2  
3 - stajnia, ob. obora  
świeclica  
4 - chlewiki  
5 - owczarnia  
6 - stodoła nieistniejąca  
7 - obora I  
8 - obora II  
9 - obora III  
10 - stodoła  
11 - transformator  
12 - magazyn zbożowy  
13 - czworak nr 3  
14 - dwójak nr 7  
15 - trojak nr 6  
17 - dwójak nr 5  
18 - dom jednorodzinny I  
19 - dom jednorodzinny II  
20 - dom ogrodnika  
21 - szkoła

4. Adres

j.w., 74-211 Pyrzyce  
nr hipoteczny

5. Przynależność administracyjna

województwo szczyecińskie

gmina Przelewice *po Pyrzyce*

6. Poprzednie nazwy miejscowości

Ukerhaue / 1477/

Vkerhof / 1554/

Uckerhof / do 1945 r. /

7. Przynależność administracyjna  
1 VI 1975

województwo szczyecińskie

powiat Pyrzyce

8. Właściciel i jego adres

Wieloo obiektowa Rolnicza

Spółdzielnia Produkcji na  
"Dobrobyt" w Lubiatowie  
c.d. na wkładce nr 1

9. Użytkownik i jego adres 74-211 Pyrzyce

j.w.

10. Rejestr zabytków:

Nr data



12. Autorzy, historia obiektu, określenie stylu

Stare lenno rodziny von Schö -  
ning . Po raz pierwszy wymienio-  
ne w źródłach pisanych w 1477 r.  
jako samodzielny majątek . Później  
- na pocz. XIX w. należała do Gus-  
tawa von Schöning , który zapisał  
ją Juliuszowi v.d. Osten z Jesio-  
nowa w 1850 roku . W 1865 roku  
właścicielem był rotmistrz August  
von Schöning z Żalęcina . Dobra  
miały w tym czasie 940 Mg i miały  
58 mieszkańców - był tu dwór oto-  
czony rowem , dom robotników sezo-  
nowych , 8 zagród , wiatrak i 19  
budynków wolnostojących . Zachowa-  
ne budynki majątku powstały w koń-  
cu XIX w. i głównie na pocz. XX w.  
W roku 1910 i 1924 jako właściciel  
majątku występuje Hans von Schö -  
ning . Majątek liczył w tym cza-  
sie 218 ha , było w nim: 24 konie  
66 krów , 64 świnie i 438 owiec.  
Po II wojnie światowej zabudowa-  
nia majątku przejęli osadnicy .  
W latach pięćdziesiątych powsta-  
ła Spółdzielnia Produkcyjna , do  
której należy dziś większość o-  
biektów majątku . Siedziba Spół-  
dzielni mieści się w pobliskim  
Lubiatowie .

13. Opis (sytuacja, materiał i konstrukcja, rzut, bryła, elewacje, wnętrze wyposażenie, instalacje)

Sytuacja : majątek położony jest w całości na N od drogi z Dolic do Pyrzyc ,  
od której odchodzą dwie wewnętrzne , pierwotnie brukowane drogi , ~~wzdłuż~~  
wzdłuż których organizowano zabudowę . Założenie zajmuje teren bardzo  
urozmaicony hipsometrycznie - pagórkowaty , o dobrej sieci wodnej i  
z licznymi kępami drzew . Na SW od majątku usytuowane jest oczko  
polodowcowe . Na SW i E od założenia usytuowane są - w dużym od siebie  
oddaleniu gospodarstwa chłopskie . Majątek składał się z parku , części  
gospodarczej i kolonii mieszkalnej . Park zajmuje W część założenia ,  
od podwórza gospodarczego oddziela go szpaler kasztanów i wewnętrzna  
droga majątku . W N części parku usytuowany jest staw . Park zacho-  
wał swój zarys prostokątny . Elementem przejściowym jest rządówka ,  
ob. dom mieszkalny nr 2 /1/ - usytuowana frontem w stronę parku i two-  
rząca wraz z piekarnią , ob. domem mieszkalnym nr 1 /2/ W ścianę pod-  
wórza gospodarczego . Podwórze założone na planie pięcioboku zajmuje  
centralną część założenia . Nieogrodzone , podwórze otoczone było pier-  
wotnie 9 obiektami . Poza wspomnianą ścianą W tworzyły je - w ścianie  
S stajnia , ob. obora , świetlica /3/ , łączący ją z piekarnią chlewik  
/4/ oraz nieistniejąca już owczarnia /5/ . Ścianę E tworzyła długa sto-  
doła /6/ . Ścianę N - łamaną - tworzą 3 obiekty - w części NE obora I  
/7/ i w części NW obora II , ob. ciletnik /8/ i obora III , ob. cie-  
letnik /9/ . Poza podwórzem położona jest - na NE od niego stodoła  
/10/ i bardziej na E transformator /11/ . Ponadto w miejscu gdzie stoi  
nowa obora - na NW od podwórza i na NE od parku usytuowany był nigdyś  
magazyn zbożowy /12/ . Kolonia mieszkalna zajmuje E część założenia -  
oddzielona jest od podwórza , podobnie jak park , wewnętrzną drogą  
majątku . W jej skład wchodziły - od S : położony wzdłuż drogi z Dolic  
do Pyrzyc czworak nr 8 /13/ i kolejne budynki usytuowane już przy we-  
wnętrznej drodze - dwojak nr 7 /14/ , trojak nr 6 /15/ i dwojak nr 5  
/17/ . Budynkom towarzyszą chlewiki /4/ . Ponadto na NW od dwojaka  
nr 5 usytuowany był dom jednorodzinny I /18/ i dom jednorodzinny II  
/19/ - na W od stodoły . Dwa dalsze ... c.d. na wkładce nr 1



<p>14. Kubatura</p> <p>w kartach szczegółowych</p>	<p>15. Powierzchnia użytkowa</p> <p>park - 1 ha</p> <p>część gospodarcza - 0,8 ha</p> <p>kolonia mieszkalna- 0,4 ha</p>	<p>16. Przeznaczenie pierwotne</p> <p>wielkoobszarowa własność ziemska</p>	<p>17. Użytkowanie obecne</p> <p>rolnicza spółdzielnia produkcyjna</p>
<p>18. Prace budowlane i konserwatorskie, ich przebieg i dokumentacja</p> <p>W kartach szczegółowych . Ponadto pod koniec lat osiemdziesiątych przebudowano obory i dwojak nr 5 .</p>		<p>19. Stan zachowania (fundamenty, ściany zewnętrzne, ściany wewnętrzne, sklepienia, stropy konstrukcje dachowe, pokrycie dachu, wyposażenie i instalacje)</p> <p>Budynki zachowane w stanie dość dobrym - patrz karty szczegółowe i wkładki .</p>	
		<p>20. Najpilniejsze postulaty konserwatorskie</p> <p>W kartach szczegółowych .</p>	



21. Akta archiwalne (rodzaj akt, numer i miejsce przechowywania)

Mapa w skali 1:25000 z 1890 r , w Archiwum PSOZ  
w Szczecinie , nr 1409

22. Bibliografia

Berghaus , Landbuch von Pommern und Rügen , II T IIIB  
Berlin 1868 , str. 769 - 770  
Handbuch des Grundbesitzes im Deutschen Reiche ,  
Provinz Pommern , Berlin 1910 , 1924 .

23. Źródła ikonograficzne i fotografia (rodzaj, miejsca przechowywania, sygnatury)

24. Uwagi różne

25. Opracował

tekst ..... Mirosław Andrałojć 06. 1993  
imię, nazwisko, data, podpis

plany, rysunki ..... Mirosław Andrałojć 06. 1993  
imię, nazwisko, data, podpis

zdjęcia fotogr. .... Mirosław Andrałojć 06. 1993  
imię, nazwisko, data, podpis

miejsce przechowania negatywów ..... MNP w Szreniawie

Karta po wypełnieniu podlega ochronie na podstawie przepisów prawa autorskiego

26. Adnotacje o inspekcjach, informacje o zmianach (daty, imiona i nazwiska wypełniających)

27. Załączniki

6 wkładek

2 karty szczegółowe



1. Miejscowość UKIERNICA	2. Obiekt (nazwa jak w karcie) ZESPÓŁ FOLWARCZNY	3. Zawartość wkładki (nazwa obiektu lub materiału uzupełniającego) c.d. rubr. 8 i 13 , plany orientac. , zdjęcia , spis obiektów majątku
-----------------------------	---	---

c.d. rubr. 8:

... z wyjątkiem domu nr 1 i stajni , ob. obory - [REDACTED] , domu nr 6 - [REDACTED] i domu nr 7 - [REDACTED]

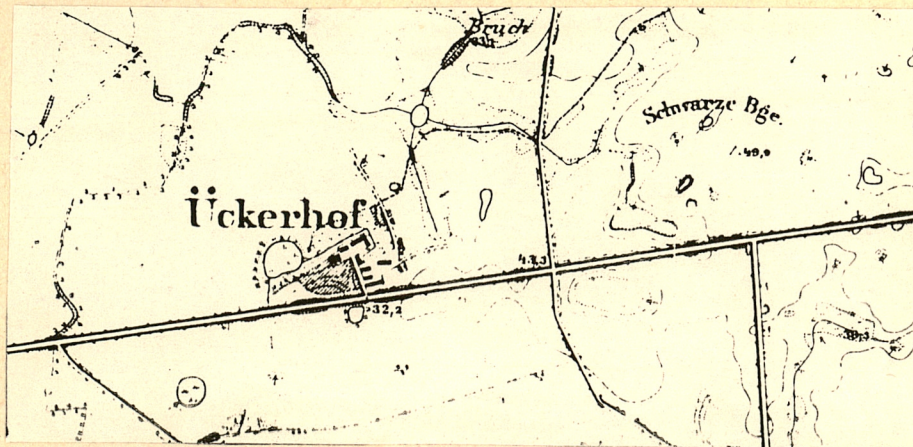
c.d. rubr. 13:

... nieistniejące już obiekty związane z kolonią mieszkalną mieściły się w NW części założenia - dom ogrodnika /20/ w NE części parku i szkoła /21/ - na E od magazynu zbożowego .

Kompozycja: założenie zbudowano opierając się o przebieg głównej drogi stanowiącej jego S ~~część~~ granicę oraz układ 2 dróg wewnętrznych - z których jedna ( prostopadła do głównej ) wyznacza ustawienie kolonii mieszkalnej , druga przebiegająca pod kątem rozwartym powoduje załamanie ściany N , w której skrajne obiekty ustawione są prostopadle do wspomnianych dróg . Całość założenia ma kompozycję geometryczną rozproszoną , brak wyraźnej dominanty architektonicznej . Osie widokowe przebiegają wzdłuż wewnętrznych dróg majątku .

Materiał , konstrukcja :

W kartach szczegółowych i na wkładkach .



Wkładkę założył: Mirosław Andraśkojć 06. 1993  
(imię, nazwisko, data)

Miejsce przechowywania negatywów: MNR w Szreniawie

Wykaz obiektów dla których założono karty szczegółowe :

- 1) trojak nr 6
- 2) dwojak nr 7

Wykaz obiektów dla których założono wkładki :

- 1) stajnia
- 2) piekarnia
- 3) rządówka
- 4) czworak nr 8

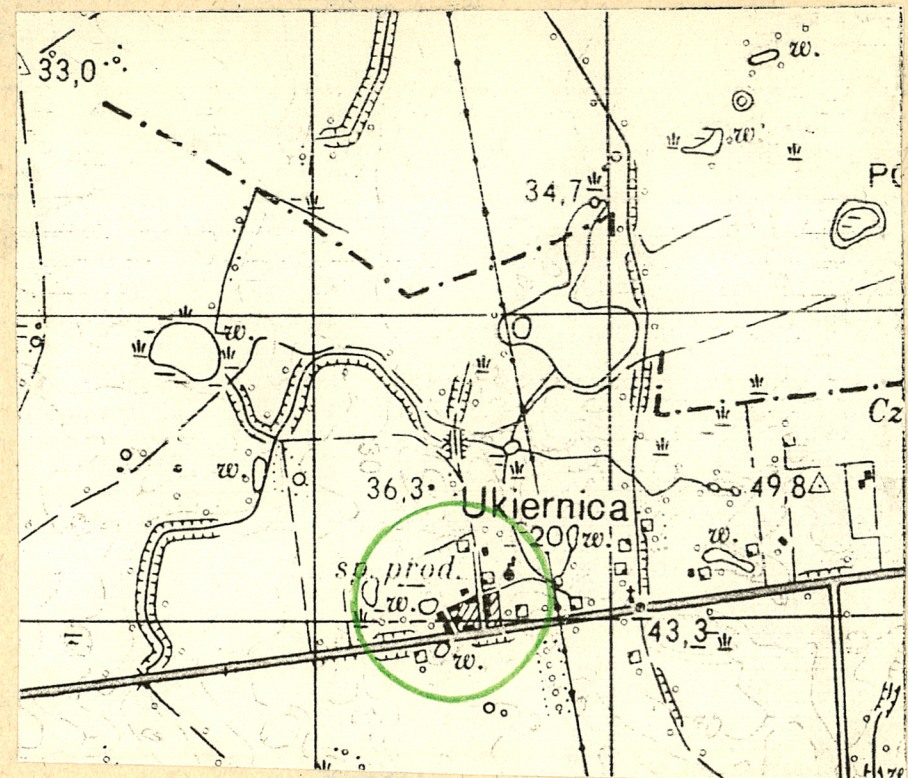
Wykaz obiektów dla których nie założono kart :

- 1) dwojak nr 5
- 2) stodoła
- 3) obory I - III
- 4) chlewiki



# Spis zdjęć

- 1) S ściana założenia - widok od SW
- 2) j.w. - widok od NE
- 3) N ściana podwórza gospodarczego - widok od E
- 4) j.w. - widok od NE
- 5) Stodoła
- 6) Przejazd przy W ścianie podwórza
- 7) Kolonia mieszkalna - widok od N
- 8) Przejazd przy E ścianie podwórza
- 9) Chlewik w E części kolonii mieszkalnej



1



2



1. Miejscowość

2. Obiekt (nazwa jak w karcie)

3. Zawartość wkładki (nazwa obiektu lub materiału uzupełniającego)

UKIERNICA

ZESPÓŁ FOLWARCZNY

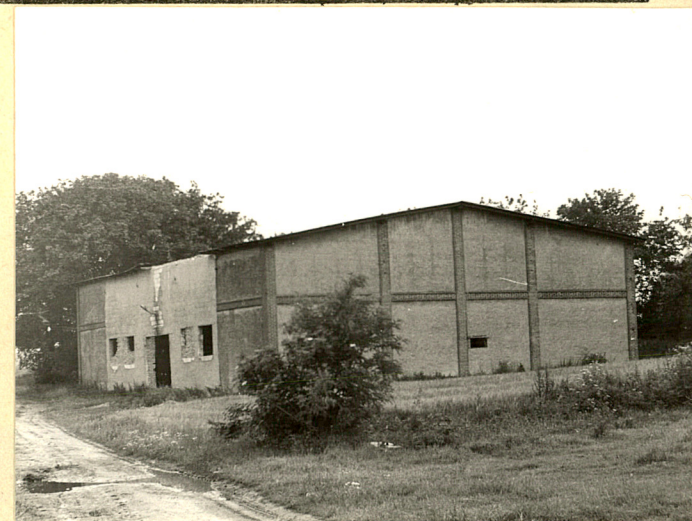
zdjęcia



3



4



5



Wkładkę założył: Mirosław Andrałojć 06.1993  
(imię, nazwisko, data)

Miejsce przechowywania negatywów: MNR w Szreniawie

Wzór ODZ 1978 r.

6





7



8



9



1. Miejscowość	2. Obiekt (nazwa jak w karcie)	3. Zawartość wkładki (nazwa obiektu lub materiału uzupełniającego)
UKIERNICA	ZESPÓŁ FOLWARCZNY	opis czworaka nr 8/13/zdjęcia

Obiekt zbudowany na pocz. XX w. Własność Wieloobiektowej Rolniczej Spółdzielni Produkcyjnej " Dobrobyt" w Lubiatowie .

Sytuacja: obiekt usytuowany w SE części założenia , wzdłuż drogi z Pyrzyc do Dolic , na ośi w przybliżeniu W-E

Ściany: z cegły pełnej , ceramicznej o wątku krzyżowym , na podmurówce ceglanej , na poddaszu wewnętrzne ryglowe .

Stropy: w piwnicach stalowo-ceramiczne , odcinkowe , nad przyziemiem drewniane z podsufitką , otynkowane .

Wiązanie: drewniane , płatwiowo-kleszczowe o stolcu stojącym podwójnym , ze ścianką kolankową .

Pokrycie dachu :dachówką zakładkową .

Posadzki: w piwnicach ziemna , w przyziemiu i na poddaszu z desek , częściowo pokryta płytą pilśniową ,

Schody: drewniane , policzkowe , dołem kręte , górą proste , jednobiegowe , zewnętrzne betonowe jednobiegowe .

Okna: krosnowe dwuskrzydłowe , jednoskrzydłowe oraz dwuskrzydłowe z krzyżem okiennym , w wystawce zapadowe .

Drzwi:płycinowe i płytowe , 2 zewnętrzne z nadświetlem .

Rzut i bryła: obiekt częściowo podpiwniczony , jednokondygnacyjny , kryty dachem dwuspadowym naczółkowym , dwutraktowy , na planie prostokąta .

Wnętrze i wyposażenie : budynek złożony z 4 segmentów - w każdym 2 pokoje , kuchnia , pokój na poddaszu , zachowana część zamków w drzwiach .

Elewacje: frontowa i pierwotnie obie szczytowe (jedna otynkowana) zdobione w przyziemiu od poziomu posadowienia okien otynkowanym naśladownictwem płyciny ; opaski okienne i pas cegieł na poziomie podłusza . Frontowa pierwotnie sześciosiowa (dobudowany ganek) . Tylne osmioosiowa bezzdobna . Szczytowe o 2 symetrycznie umieszczonych oknach i niesymetrycznym wejściu ( w E zamurowane) , zdobione pierwotnie w szczycie ( E otynkowany ) dekoracją naśladowującą otynkowane prostokątne blendy zwieńczone schodkowo - w nich 2 okna i 2 okienka szczelinowe ; pod nimi gzyms parapetowy , a nad nimi i pod nimi poziome pasy skośnie ustawionych cegieł . Otwory o łukach odcinkowych i w szczytach o wykroju prostokątnym . Elewacja zbliżona do wystroju dwójaka nr 7 .

Wkładkę założył: ..... Mirosław Andrałowicz 06.1993  
(imię, nazwisko, data)

MNR w Szreniawie

Miejsce przechowywania negatywów: .....

Stan:stan murów zły - wadliwa izolacja , przemakają , stan stolarki dobry , lecz w złym stanie krokwie - gniją i strop.

Wzór ODZ 1978 r.



- Fot: 1) Elewacja frontowa  
 2) j.w. - okno w wystawce  
 3) Elewacja tylna  
 4) Elewacja W  
 5) j.w. - wystrój szczytu  
 6) Elewacja E



1



2



3



4



5



6



1. Miejscowość UKIERNICA	2. Obiekt (nazwa jak w karcie) ZESPÓŁ FOLWARCZNY	3. Zawartość wkładki (nazwa obiektu lub materiału uzupełniającego) opis stajni , ob. obory , świetlicy/3/zdjęcia
-----------------------------	---	---

Obiekt zbudowany na pocz. XX w. , własność [REDAKTOWANE] , [REDAKTOWANE] . Obiekt z el. neogotyckimi.

Sytuacja: usytuowany w S ścianie podwórza gospodarczego , na E od piekarni i chlewika , wzdłuż drogi z  
Pyrzyc do Dolic , na osi w przybliżeniu W-E .

Ściany: z cegły pełnej , ceramicznej o wążku krzyżowym , na podmurówce ceglanej .

Strop: stalowo-ceramiczny , płaski , na podciągach z dwuteowników stalowych , wspartych na 2 rzędach słupów  
zrobionych z dwuteowników stalowych .

Wiązanie: drewniane , płatwiowo-kleszczowe , o stolcu stojącym podwójnym i środkiem pojedynczym stojącym ,  
wspartym na kleszczach (pierwotnie wiszący ?).

Pokrycie dachu: karpiówką podwójnie , część eternitem falistym .

Posadzki: w przyziemiu pierwotnie bruk , obecnie oblany betonem , na poddaszu beton .

Schody: dostawna drabina drewniana wewnątrz .

Okna: metalowe stałe , okiennice drewniane oraz nowe drewniane , krosnowe , trzypolowe .

Drzwi: deskowo-listwowo-zastrzałowe i płytowe .

Rzut i bryła: obiekt niepodpiwniczony , jednokondygnacyjny z użytkowym poddaszem , kryty dachem dwuspadowym  
naczółkowym , zbudowany na planie prostokąta z centralnym ryzalitem w obu elewacjach długich .

Wyposażenie , wnętrze : zachowane żłoby dla koni w części gospodarczej . W części W stajnia , ob. obora i  
poddasze paszowe , w części E ob. świetlica - pokoiki , 2 ubikacje .

Elewacje: frontowa sześciosiowa , z łukami otworów odcinkowymi i 2 przerobionym - prostokątnymi , w ryzalicie ,  
w przyziemiu zdwojone wąskie otwory okienne . Tylne siedmioosiowa (2 otwory zamurowane) - w ryzalicie , w przy-  
ziemiu wejście i po bokach wąskie , szczelinowe okienka . Elewacja E jednoosiowa , W z przyziemem przysłoniętym  
chlewikiem . Szczyty ryzalitów i elewacji szczytowych zdobione bogatą dekoracją blendową składającą się z otylko-  
wanych wąskich blend zwieńczonych schodkowo ; blendy posadowione na krótkich gzymsach , pod którymi umieszczono  
poziome pasy skośnie ustawionych cegieł .

Wkładkę założył: .....  
(imię, nazwisko, data)

MNR w Szreniawie

verte

Miejsce przechowywania negatywów: .....



W ryzalicie N wejście na poddasze z rampą - nad wysokim łukiem odcinkowym gzyms ceglany , w ryzalicie S 2 wąskie okienka szczelinowe i nad nimi dodatkowy poziomy gzyms . Kominy w ozdobnych nadstawkach .  
Stan: mury w stanie dość dobrym - nieliczne spękania , stan stolarki , stropów i dachu dobry .

- Fot: 1) Elewacja frontowa  
2) Elewacja tylna  
3) Elewacja E  
4) elewacja tylna - ryzalit



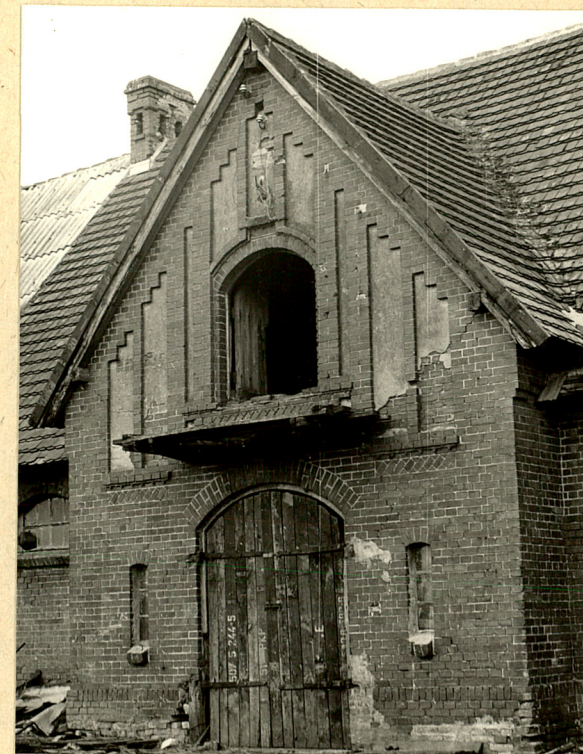
1



3



2



4



1. Miejscowość UKIERNICA	2. Obiekt (nazwa jak w karcie) ZESPÓŁ FOLWARCZNY	3. Zawartość wkładki (nazwa obiektu lub materiału uzupełniającego) opis piekarni , ob. domu mieszkalnego nr 2/2, zdjęcia
-----------------------------	---	---

Obiekt zbudowany na pocz. XX w. , własność [REDAKOWANE] . Obiekt z el. neogotyckimi.

Sytuacja : obiekt usytuowany w SW skraju części gospodarczej majątku , połączony chlewikiem ze stajnią , ob. oborą , położony na osi NW-SE .

Ściany : z cegły pełnej , ceramicznej o wążku krzyżowym , na podmurówce ceglanej , zamurowania z pustaków i. cegły.

Stropy : drewniane z podsufitką , otynkowane .

Wiązanie : drewniane , płatwiowo-kleszczowe , o stolcu podwójnym stojącym , pojedynczym wiszącym .

Pokrycie dachu : karpiówką podwójnie .

Posadzki : betonowe , z desek - w części pokryte płytą pilśniową .

Schody : drewniane , drabiniaste , jednobiegowe , proste , zewnętrzne betonowe , jednobiegowe , proste .

Okna : krosnowe jednoskrzydłowe , skrzynkowe dwuskrzydłowe , metalowe jedno- i dwuskrzydłowe , oraz z płyt szklanych - w elewacji SE .

Drzwi : zewnętrzne nowe , opierzone , przeszklone , ponadto płycinowe , płytowe i deskowo-listwowo-zastrzałowe.

Rzut i bryła : obiekt niepodpiwniczony , jednokondygnacyjny , z dachem dwuspadowym naczółkowym , na pl. prostokąt

Wnętrze i wyposażenie : obiekt przerobiony w części N na mieszkanie , w części S pomieszczenia gospodarcze .

Elewacje : przyziemie we wszystkich elewacjach przebudowane - we frontowej 1 dawny otwór wejściowy , 2 nowe okna i drzwi , w tylnej przebite drzwi i zamurowane okienko , w NW okienko , nowe okno i zamurowana brama , w SE - trójosiowej , zamurowana brama . Otwory dawne o łukach odcinkowych i o wykroju prostokątnym . Elewacje szczytowe nad przyziemem zdobione bogatą dekoracją blendową , złożoną z wąskich otynkowanych blend zakończonych schodkowo . W blendach w elewacji SE 2 okna , w elewacji NW pseudowykus , na ceglanych naśladownictwach wsporników - w nim blenda o łuku odcinkowym z naśladownictwem okiennego laskowania . Blendy posadowione na gzymsie , pod nimi i nad nimi rząd cegieł ustawionych skośnie . Kominy w nadstawkach . Na szczytach szpice zakończone kulą .

Stan : mury , okna , drzwi , schody , stropy i dach w stanie dobrym .

Wkładkę założył: Mirosław Andrzejko 06.1993  
(imię, nazwisko, data)

Miejsce przechowywania negatywów: MNR w Szreniawie



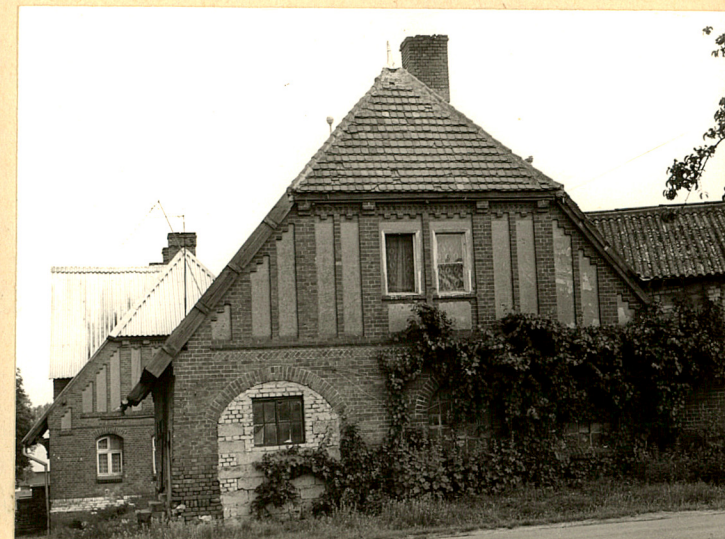
- Fot: 1) Elewacja frontowa  
2) Elewacja tylna  
3) Elewacja szczytowa SE  
4) j.w. - szczegóły wystroju  
5) Elewacja NW  
6) j.w. - pseudowykus



1



2



3



4



5



6



1. Miejscowość UKIERNICA	2. Obiekt (nazwa jak w karcie) ZESPÓŁ FOLWARCZNY	3. Zawartość wkładki (nazwa obiektu lub materiału uzupełniającego) opis rządcówki/1/ zdjęcia
-----------------------------	---	---

Obiekt zbudowany na pocz. XX w. , własność Wieloobiektovej Rolniczej Spółdzielni Produkcyjnej " Dobrobyt " w Lubiatowie . Adres - Ukiernica 2 . Obiekt z elementami neogotyckimi , silnie przebudowany w II poł. lat 80-tych

Sytuacja : obiekt położony w W ścianie podwórza gospodarczego , frontem do parku , na osi w przybliżeniu NW-SE.

Ściany : z cegły pełnej , ceramicznej o wątku krzyżowym , na podmurówce ceglanej , na poddaszu wewnętrzne ryglowe .

Stropy: w piwnicy stalowo-ceramiczny płaski , pozostałe drewniane z podsufitką , otynkowane .

Wiązanie: drewniane , płatwiowo-kleszczowe , o stolcu podwójnym stojącym , pojedynczym wiszącym .

Pokrycie dachu: blachą profilowaną .

Posadzki: w piwnicy betonowa , w przedsionku ceglana , pozostałe z desek .

Schody: zewnętrzne ceglane , jednobiegowe proste , z obramieniem ceglanym podnoszącym się schodkowo oraz nowe betonowe , jednobiegowe proste . Schody do piwnicy - zewnętrzne betonowe , jednobiegowe , proste, wewnętrzne ceglane z dolnym zabiegiem . Schody na poddasze drewniane , policzkowe , jednobiegowe z dolnym zabiegiem .

Okna: dawne - krosnowe jednoskrzydłowe i dwuskrzydłowe z krzyżem okiennym oraz stałe wielopolowe , nowe zespolone dwuskrzydłowe .

Drzwi: główne ramowe , górą półokrągłe , przeszklone , wewnętrzne i pozostałe zewnętrzne płytowe , ramowe i płycinowe oraz deskowo-listwowo-zastrzałowe .

Rzut i bryła: obiekt podpiwniczony , jednokondygnacyjny , kryty dachem dwuspadowym naczółkowym , z szeroką wystawką we froncie , krytą dachem dwuspadowym , zbudowany na planie prostokąta , dwutraktowy .

Wnętrze i wyposażenie: w przyziemiu pierwotnie przedsionek , kuchnia , 5 pokoi i skrytka - obecnie podzielone na 3 mieszkania , na poddaszu 5 <sup>pełnych</sup> pokoi . Wyposażenia brak .

Elewacje: otwory o łukach odcinkowych i o wykroju prostokątnym . Przyziemia wszystkich elewacji silnie przebudowane - we frontowej 2 nowe okna , wejście z ganku w profilowanym otworze okna pełnym , wąskie zdwojone okienka

Wkładkę założył: .....

Mirosław Andrzejko 06.1993

Miejsce przechowywania negatywów: MNR w Szreniawie

verte

Wzór ODZ 1978 r.



oraz wnęka - podcień pod przedłużonym okapem dachu , w tylnej szereg nowych okien , drzwi i zamurowane wejście w podcieniu - wnęce , szczytowa SE z 3 oknami przyziemia , szczytowa<sup>NW</sup> z dobudówką , nowym oknem i zamurowanym wejściem o łuku pełnym . W elewacji frontowej wystawka oraz szczyty elewacji szczytowych bogato zdobione dekoracją blendową - w postaci wąskich , otynkowanych blend , zakończonych schodkowo . Blendy posadowione na gzymsie , pod nimi i nad nimi rząd cegieł ustawionych skośnie . W szczycie SE 2 okna - pod nimi w kwadratowych blendach pseudomaswerk , we frontowej 2 okna ograniczone gzymsami i wąskie okienka szczelinowe , w NW 3 okna - w tym 2 w pseudowykuszu posadowionym na arkadkach - pod oknami pseudomaswerk .

Stan: stan wszystkich elementów konstrukcyjnych dobry .

- Fot: 1) Elewacja frontowa  
 2) j.w. - wnęka-podcień  
 3) Elewacja tylna  
 4) Elewacja SE  
 5) j.w. - wystrój szczytu  
 6) Elewacja NW  
 7) j.w. - pseudowykusz



1



2



3



1. Miejscowość

UKIERNICA

2. Obiekt (nazwa jak w karcie)

ZESPÓŁ FOLWARCZNY

3. Zawartość wkładki (nazwa obiektu lub materiału uzupełniającego)

rzędcówka 1/ zdjęcia



Wkładkę założył: Mirosław Andrzej 06.1993  
(imię, nazwisko, data)

Miejsce przechowywania negatywów: MNR w Szreniawie