

1. Obiekt

ŚWIĘTE ŹRÓDŁO - STUDNIA ŚWIĘTEGO OTTONA

2. Czas powstania

1825-1826 r

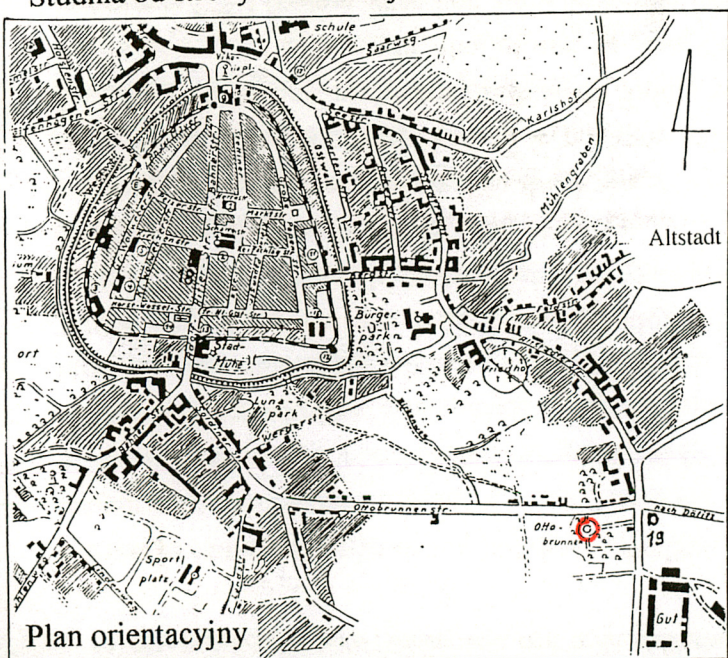
3. Miejscowość

PYRZYCE

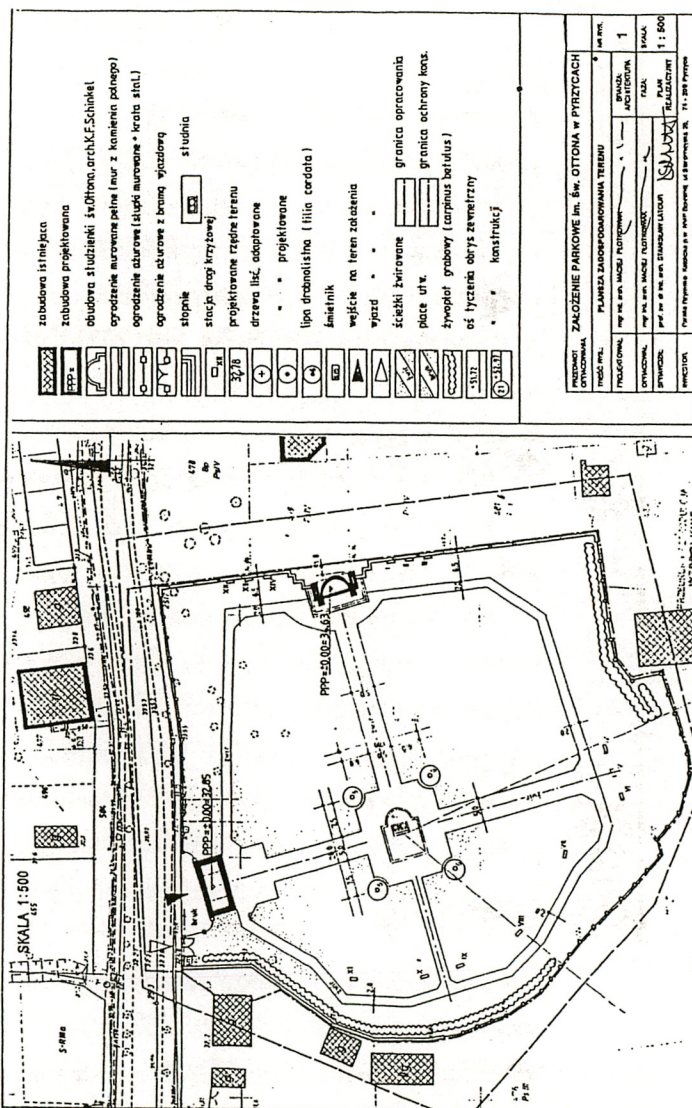
11. Zdjęcia, rzut, przekrój, sytuacja, orientacja



Studnia od strony zachodniej



Plan orientacyjny



Plan sytuacyjny i projekt zagospodarowania terenu z 1996 r.

4. Adres

ul. Staromiejska, 74-200 Pyrzyce

nr hipoteczny

5. Przynależność administracyjna

województwo Zachodniopomorskie

gmina Pyrzyce

6. Poprzednie nazwy miejscowości

Pyritz

7. Przynależność administracyjna

przed 1 VI 1975

województwo Szczecińskie

gmina Pyrzyce

8. Właściciel i jego adres

Parafia pw NMP Bolesnej, 74-200

Pyrzyce, ul. Staromiejska 28

9. Użytkownik i jego adres

Parafia pw NMP Bolesnej, 74-200

Pyrzyce, ul. Staromiejska 28

10. Rejestr zabytków

Nr A.1181

data 1991 r.

Sytuacja. Studnia usytuowana jest poza obrębem Starego Miasta, po jego południowo wschodniej stronie na prostokątnej parceli nr 75 o powierzchni 8344m, graniczącej od północy z przebiegiem ul. Warszawskiej. Na terenie parceli znajduje się park, a w jego środkowej części zlokalizowane jest Źródło i jego obudowa.

Opis. Studnia składa się z basenu i jego obudowy. Basen o kształcie prostokąta, o wymiarach 1.30 x 3.20m, zagłębiony w ziemi na 2,35m obudowany jest drewnianą cembrowiną z dębowych bali i poziomo ułożonych belek. Na zewnątrz drewnianą obudowę wzmacnia ława żelbetowa zagłębiona do stopy konstrukcji. Na ławie posadowiona jest żelbetowa cembrowina o obrysie większym od konstrukcji drewnianej, oblicowana dranicami dębowymi i zlicowana z drewnianą konstrukcją oraz z kamiennymi blokami obrzeża basenu w poziomie posadzki. Lustro wody znajduje się 99 cm poniżej posadzki. Od strony zachodniej zejście do źródła w formie 5 stopni granitowych schodów. Ściany źródła powyżej lustra wody obudowane są granitowymi blokami. Na bloku wschodnim wyryta jest inskrypcja “ Ad fontem vitae hoc aditu properate lavandi constantis vitae ianua XPS erit” / “Spiesz do źródła życia, spiesz, Chrystus da wam chrzest, drzwi zbawienia wiecznego uchyli”/. Zewnętrzną obudowę źródła stanowią kamienne mury wzniesione na planie kwadratu o wymiarach 8.00 x 8.00 m z półkolistą apsydą po stronie wschodniej. Wysokość murów wynosi 1.44 m. W trzech bokach prostych usytuowane są przejścia do wnętrza o szerokości 1.40 m. Posadzka ułożona z płyt czerwonego granitu, obramowanych drobnymi kostkami z szarego granitu brukowego. Przy ścianach bocznych ustawione są ławy z granitowych bloków. W części wschodniej posadzka założona wyżej. Na osi źródła ustawiony jest krzyż łaciński z czerwonego granitu polerowanego. W murach przejść zamontowane są zawiasy pod zawieszenie furtek, które tu pierwotnie występowały. Po południowej i północnej stronie studni, na osiach wejść wytyczone są w terenie ścieżki o nawierzchni wykonanej z płyt betonowych. Przy ścieżce południowej rosną wiązy. W pobliżu studni drzewa nie występują. Rosną natomiast na obrzeżach parceli, która od strony północnej ogrodzona jest metalowym płotem.

Istniejąca obecnie Studnia zbudowana została w 1825 roku na miejscu starszego obiektu o tej samej funkcji. Metrykę Studni - a wcześniej Świętego Źródła - wiąże się z chrztem Pyrzyczan dokonany przez biskupa Ottona z Bambergu w czerwcu 1124 roku. Według legend źródło miało być wykopane na polecenie biskupa, a w jego wodach ochrzczonych miało zostać 4000 mieszkańców grodu i okolicznych wiosek. W źródłach pisanych istnienie *sanctum fontem* /Świętego Źródła/, odnotowane zostało po raz pierwszy w 1574 roku, a następnie w 1628 r w kronice Daniela Cramera i w 1640 roku w dziele Jana Micraeliusa. Źródło z uwagi na pielęgnowaną tradycję świętego miejsca i czystej wody o przypisywanych właściwościach leczniczych, odwiedzane było tłumnie przez pielgrzymów najprawdopodobniej już od czasów średniowiecza. W XVII wieku obudowane było drewnianym domkiem, którego formy są nie znane. W 1699 r. elektor brandenburski Fryderyk III polecił uporządkowanie miejsca na koszt państwa. W 1700 r. podskarbi państwowy ze Stargardu zlecił królewskiemu architektowi Wiktorowi de Poorte wykonanie projektu obudowy. Architekt zaproponował budowę kwadratowego domku studziennego o ścianach przeprutych półkolistymi arkadami i nakrytego barokowym hełmem. Wokół domku miało powstać ogrodzenie obejmujące 4 rosnące tu

14. Kubatura	15. Powierzchnia użytkowa	16. Przeznaczenie pierwotne	17. Użytkowanie obecne
18. Prace budowlane i konserwatorskie, ich przebieg i dokumentacja		19. Stan zachowania (fundamenty, ściany zewnętrzne, ściany wewnętrzne, sklepienia, stropy, konstrukcje dachowe, pokrycie dachu, wyposażenie i instalacje)	
<p>W okresie od 1945 do 1974 roku przy Studni nie prowadzono żadnych prac remontowych, w związku z czym zaczęły pojawiać się uszkodzenia. Dno studni było zagruzowane i bez wody, obsunięte i rozspoione były kamienne bloki nad cembrowiną. Zatarciu zaczęły ulegać inskrypcje umieszczone na murze wewnętrznym półkolistej części obudowy. W 1972 roku inż. W.Andrzejewski ze Szczecina opracował program remontu Studni i zagospodarowania terenu, jednakże program ten nie został zrealizowany. W 1974 roku usunięto płytę inskrypcyjną ze ściany wschodniej i wykonano betonowe nawierzchnie ścieżek po stronie północnej i południowej, lecz samej studni nie wyremontowano. W 1988 roku w czasie wichury zawalił się więz, który zdruzgotał krzyż łamiąc go na połowę. W rok później krzyż został prowizorycznie skleiony. W 1991 roku Studnia została wpisana do rejestru zabytków. W 1996 roku inż. arch. M.Płotkowiak ze Szczecina wykonał projekt remontu Studni i zagospodarowania terenu, a w 1999 roku projekt został zrealizowany przez firmę RWPG Ryszarda Rogosza ze Szczecina. Projekt w zbiorach parafii pw. NMP Bolesnej w Pyrzycach. W trakcie prac oczyszczono dno studni do której zaczęła napływać woda źródłana, zabezpieczono cembrowinę z bali dębowych, wykonano betonowe wzmocnienie brzegów studni i ułożono kamienne bloki. Obluzowane kamienie z murów obudowy rozebrano i ponownie je postawiono, uzupełniając ubytki w kamieniach i płytach wierzchnich. Sklejono pęknięte części krzyża uzupełniając ubytki i postawiono go na pierwotnym miejscu. We wnętrzu murów i na zewnątrz po stronie zachodniej wykonano nową posadzkę z płyt granitowych sprowadzonych ze Szczecina. Na posadzkach wzdłuż murów ustawiono kamienne ławy, z których część wydobyto z głębi studni. W gruzie pod</p>		<p>Stan zachowania dobry, poza źródłem które jest zanieczyszczone. Teren parku w dalszym ciągu nie zagospodarowany. Pozostały gruz, betonowe ścieżki.</p>	
		20. Najpilniejsze postulaty konserwatorskie	
		<p>Wskazane jest wykonanie zabezpieczenia lustra wody źródła, wykonanie furtek, zamontowanie tablicy fundacyjnej, nasadzenie lip w miejscach historycznych, wykonanie nowych ścieżek o nawierzchni żwirowej, wykonanie tablic informacyjnych.</p>	

21. Akta archiwalne (rodzaj akt, numer i miejsce przechowywania)

Akta Nadprez. Prow.Pom.nr 42764277 WAP Szczecin

Akta i projekt ostatniej odbudowy przechowywany jest w zbiorach parafii pw. NMP Bolesnej w Pyrzycach.

24. Uwagi różne

inw. 655 h 15 - 68.426

25. Opracował

tekst Mgr. Kazimiera Kalita Skwirzyńska, 09.2000 r
imię, nazwisko, data, podpis

plany, rysunki Przdruki z projektów
imię, nazwisko, data, podpis

zdjęcia fotogr. Mgr. K.Kalita Skwirzyńska, 08. 2000 r.
imię, nazwisko, data, podpis

miejsce przechowywania negatywów WO/SOZ w Szczecinie

KARTA PO WYPEŁNIENIU PODLEGA OCHRONIE NA PODSTWIE PRZEPISÓW PRAWA AUTORSKIE

26. Adnotacje o inspekcjach, informacje o zmianach (daty, imiona i nazwiska wypełniających)

27. Załączniki

22. Biblioteka Hildisch J., Der Ottobrunnen zu Pyritz, w; Baltische Studien,

N.F. Bd.85, Marburg 1999, s. 98-122

- Hinz G., Peter Joseph Lenne. Das Gesamtwerk des gartenarchitekten und Städteplaners. T.2 Hildesheim- Zürich -New York 1989, s. 354-356
- Płotkowiak M., Rogosz R., Konserwacja architektonicznej obudowy źródła św. Ottona w Pyrzycach, Szczecin 2000 r / artykuł oddany do druku w ramach wydawnictwa materiałów z sesji z 1999 roku/
- Rymar E., Święta Studnia w Pyrzycach, Pyrzyce 1993, s. 1-49
- Schön, F., Die Entstehung des Ottobrunnens bei Pyritz, w; Monatsblättern für Pommersche Geschichte, J.1930, s. 174-179

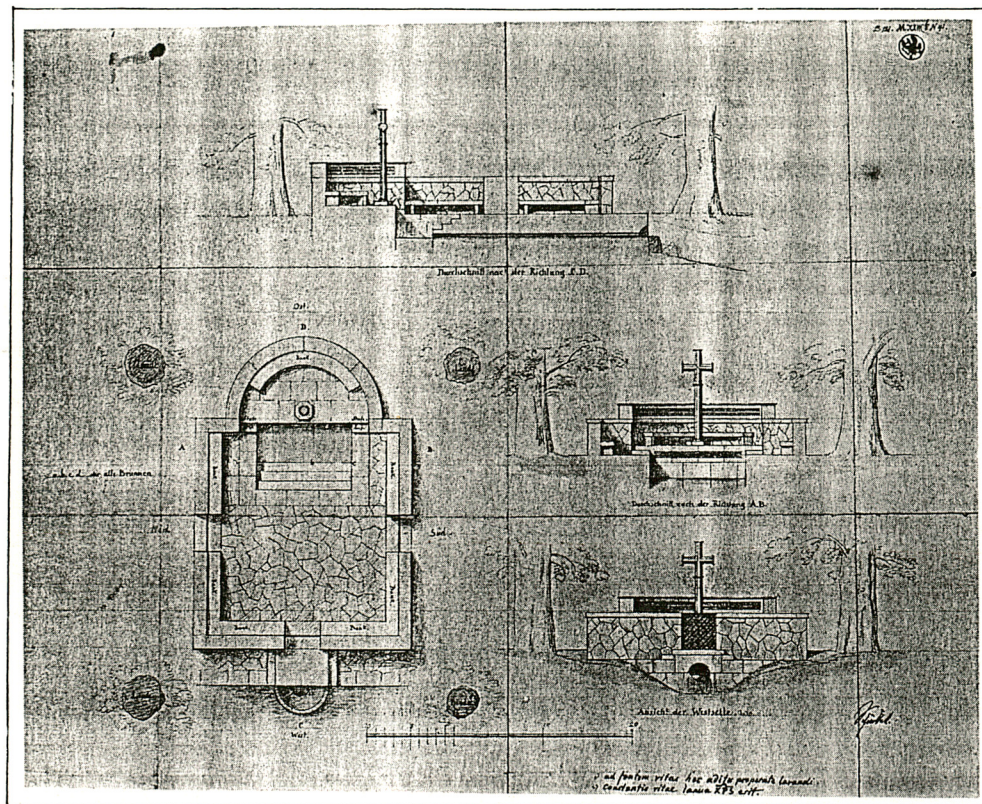
23. Źródła ikonograficzne i fotografia (rodzaj, miejsce przechowywania, sygnatury)

- Projekt obudowy źródła Viktora de Poorte z 1700 r /w zbiorach WAP w Szczecinie Nadprezyd. Prow. Pom. nr 4276/
- Projekt obudowy źródła K.F. Schinkla z 1824 r., z oprac; J. Hildisch...op. cit. s. 110, 111.
- Projekt obudowy źródła K.F. Schinkla z 1824 r., z oprac;G. Hintza...op.cit. s.354
- Widok studni z 1840 r., z oprac; J.Hildisch...op.cit. s. 112
- Ponadto liczne inne projekty i widoki studni z XIX i XX wieku reprodukowane są w pracy J. Hildischa i E. Rymara...op. cit.

1. Miejscowość Pyrzyce	2. Obiekt (nazwa jak w karcie) Studnia św. Ottona	3. Zawartość wkładki (nazwa obiektu lub materiału uzupełniającego) C. d. Tekstu, foto
---------------------------	--	--

C. d. p. 18

posadzką apsydy odkryto ołowiano cynową płytę fundacyjną z 1826 roku z inskrypcją, która umieszczona była na wewnętrznym licu muru apsydy. Płyta zakonserwowana w Pracowni Konserwacji Zabytków w Elblągu przechowywana jest obecnie w parafii NMP Bolesnej w Pyrzycach.



Projekt studni K.F. Schinkla z 1824 r.

Wkładkę założył: Mgr. Kazimiera Kalita Skwirzyńska, 08 2000 r

(imię, nazwisko, data)

WO/SOZ w Szczecinie

Miejsce przechowywania negatywów:

lipy. Nie wiadomo czy projekt ten został zrealizowany. Z opisu sporządzonego przez Wustracka w 1793 r. wynika, że w tym czasie źródło było niewielką kolistą w kształcie sadzawką położoną na wyniesieniu terenu i okoloną 4 lipami. Na początku XIX w Sehmsdorf, administrator domeny państwowej w Pyrzycach sfinansował wykonanie dojścia do Źródła i okolenie go bukowym żywopłotem. Na jego też polecenie źródło zostało pogłębione, co doprowadziło później do usychania lip. W 1820 r. ten sam administrator zainicjował akcję wykonania obudowy Źródła i wykonanie stosownych inskrypcji. Pomysłem zainteresował się w 1823 r. następca tronu Fryderyk Wilhelm i zlecił swemu architektowi Karolowi Fryderykowi Schinkelowi wykonanie projektu. Schinkel zaproponował wykonanie obudowy w formie ceglanej budowli o stylistyce neogotyckiej wzorowanej na kształcie tabernakulum z kościoła San Michele z Florencji. Projekt ten, powołana w sierpniu 1823 r. komisja budowlana uznała za zbyt kosztowny. Następnie zasugerowała skromniejszy zakres prac, a w zamian za to budowę nieopodal Studni seminarium dla chłopców o nazwie Ottostift. W marcu 1824 roku Schinkel wykonał projekt szkoły, a w kwietniu nowy skromniejszy projekt Studni, który po

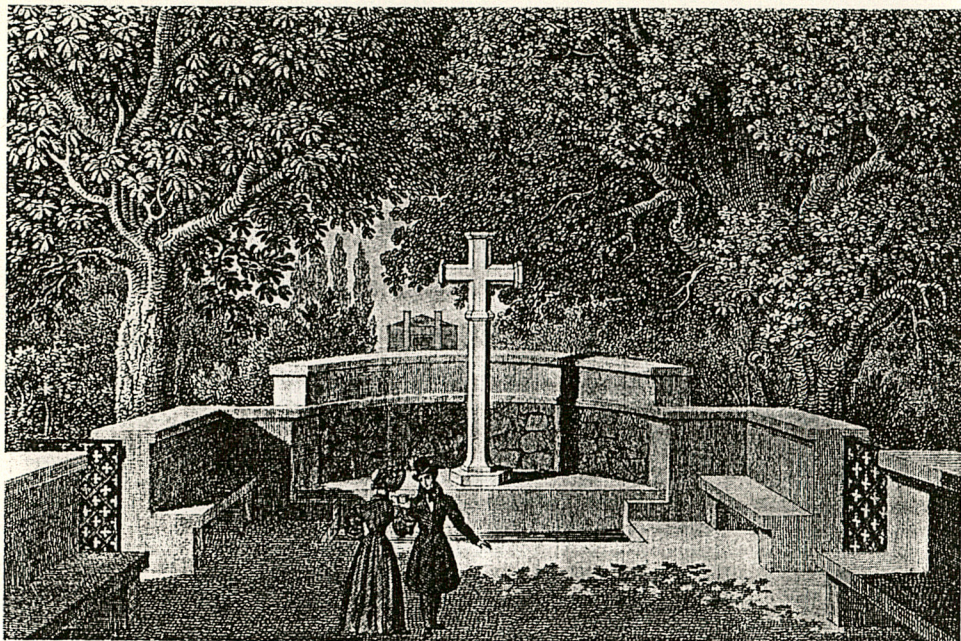
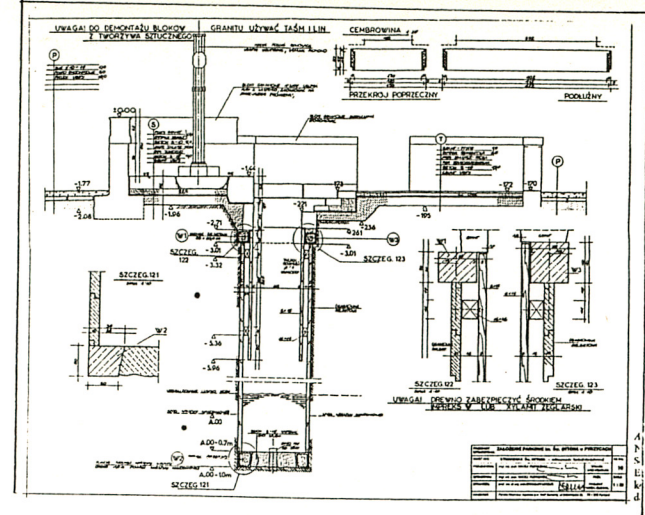


Abb. 7: Ottobrunnen mit Durchblick zum Ottostift, Zeichnung, Stich und Druck von Rosmaster, Berlin 1840.

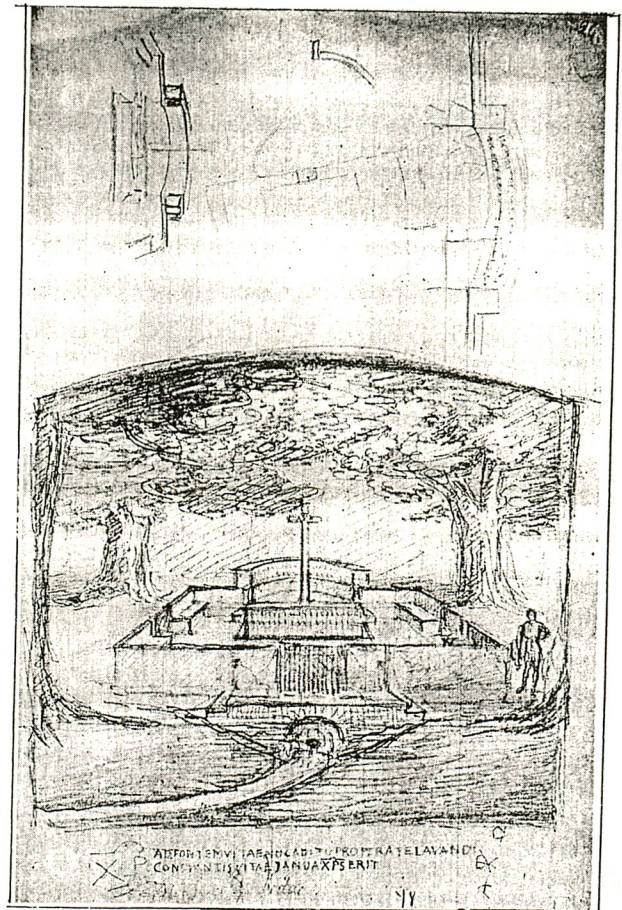


Projekt remontu basenu studni M. Płotkowiaka z 1996 roku

Widok studni z 1840 r.



Widok ogólny od strony wschodniej



Szkic koncepcyjny Studni Fryderyka Wilhelma z 1824 r.

1. Miejscowość

Pyrzyce

2. Obiekt (nazwa jak w karcie)

Studnia św. Ottona

3. Zawartość wkładki (nazwa obiektu lub materiału uzupełniającego)

C.d. tekstu, foto



Krzyż w apsydzie i napis na bloku basenu studni



Widok od strony wschodniej



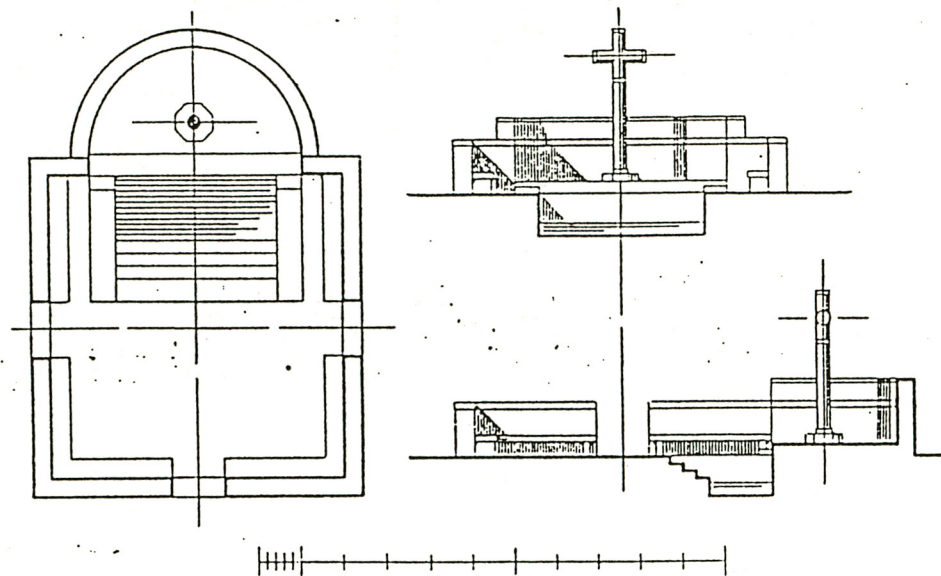
Widok od strony północnej

poprawkach wykonanych w czerwcu tego samego roku został w rok później zrealizowany. 15 czerwca 1824 r, w 700 lecie chrztu Pyrzyčan odbyła się uroczystość wmurowania kamienia węgielnego, którego to aktu dokonał Fryderyk Wilhelm. Prace rozpoczęto w 1825 roku, a prowadzono je pod nadzorem radcy budowlanego Scabela. W tym czasie wykonany też został projekt parku przy Studni, sporządzony przez królewskiego ogrodnika F.P. Lenne. Prace przy budowie Studni i parku ukończone zostały jesienią 1826 roku, natomiast budynek szkoły wznoszony pod nadzorem mistrza budowlanego Blaurocka, oddano do użytku w czerwcu 1827 r. W 1855 r jedną uschniętą lipę wycięto i posadzono nową, reszta starych lip uschła w 1881r. W 1867 r seminarium przeniesiono do nowego gmachu, a budynek *Ottostift* adaptowano na dom starców. W 1902 r cesarz Wilhelm II ufundował brązowe popiersie biskupa Ottona, który ustawiono na terenie parku przy Studni. W tym stanie zespół przetrwał do 1945 roku. W czasie wojny zniszczeniu uległ krzyż wieńczący, popiersie Ottona i zdewastowany został park. W 1979 r rozebrany został budynek dawnego seminarium. Remont Studni przeprowadzono na przełomie 1999 - 2000 roku.

Studnia klasycystyczna.

Wkładkę założył: Mgr. Kazimiera Kalita Skwirzyńska, 08 2000 r.
(imię, nazwisko, data)

Miejsce przechowywania negatywów: WO/SOZ w Szczecinie



Obudowa basenu Studni



Widok od strony południowej



Basen Studni z lustrem wody i schodami