

A B C D E F G H I J K L L M N O P R S T U V W X Y Z

Nr

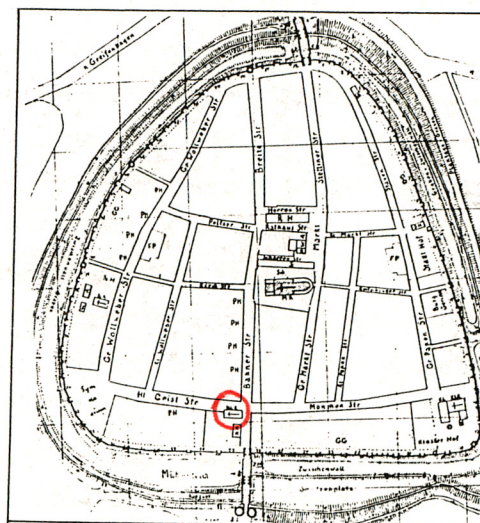
5514

1. Obiekt  
KAPLICA SZPITALNA PW.ŚW.DUCHA  
OB. BIBLIOTEKA MIEJSKA

2. Czas powstania  
XIV - XV w

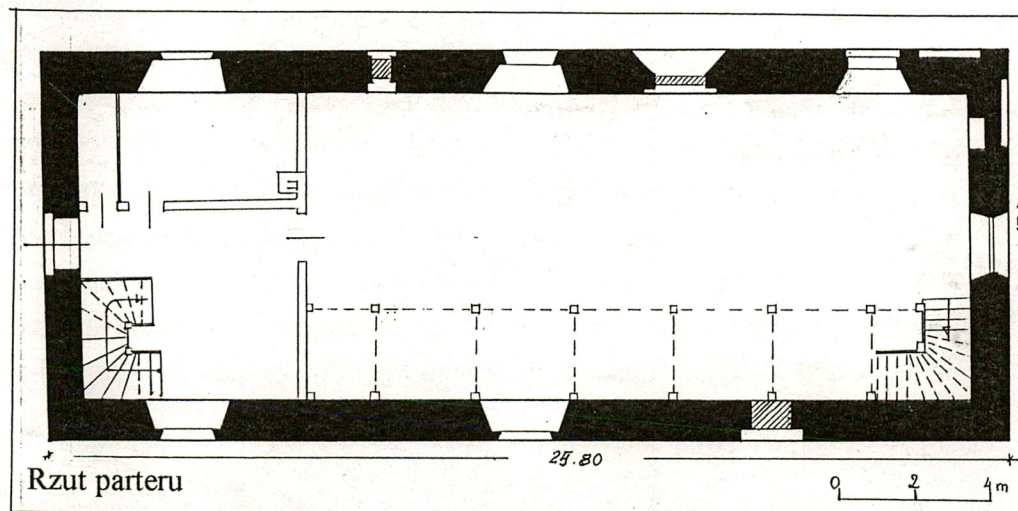
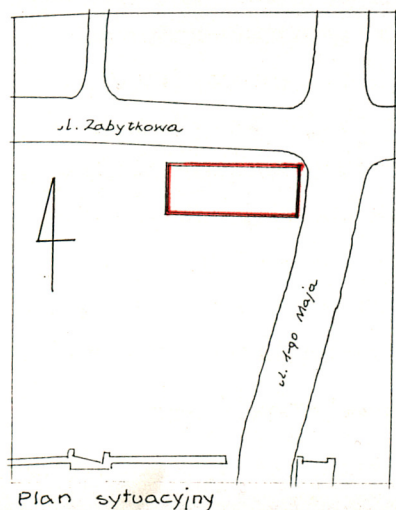
3. Miejscowość  
PYRZYCE

11. Zdjęcia, rzut, przekrój, sytuacja, orientacja



Orientacja

Widok od północnego wschodu



4. Adres  
ul. Zabytkowa 34  
Pyrzyce

nr hipoteczny

5. Przynależność administracyjna  
województwo Zachodniopomorskie

gmina Pyrzyce *pow. pyrzycki*

6. Poprzednie nazwy miejscowości

Pyriz

7. Przynależność administracyjna  
przed 1 VI 1975

województwo *zachodniopomorskie*

powiat

8. Właściciel i jego adres  
Urząd Miasta i Gminy w Pyrzycach  
Plac Ratuszowy 1 74-200 Pyrzyce

9. Użytkownik i jego adres  
Biblioteka Miejska w Pyrzycach  
ul. Zabytkowa 34  
74-200 Pyrzyce, tel. 570-15-69

10. Rejestr zabytków

Nr 45 data



**Sytuacja.** Kaplica usytuowana jest w południowo zachodniej części miasta, na niewielkiej działce przyległej od południa do murów obronnych. Od wschodu graniczy z przebiegiem ulicy 1-go Maja / dawniej ul. Bańskiej/, od północy z przebiegiem ulicy zabytkowej /dawniej św. Ducha/, a od zachodu graniczy z parcelą prywatną. Jest budynkiem wolnostojącym ustawionym prostopadle do przebiegu głównej arterii miasta to jest ul. 1-go Maja. Elewacje szczytowe zwrócone są w kierunku wschodnim i zachodnim. Wejście do wnętrza usytuowane jest w elewacji zachodniej.

**Materiał i technika budowy.** Mury wschodniej części budowli na długości 20m wzniesione są z nieregularnych otoczków granitowych, łączonych zaprawą wapienno glinianą z wypełnieniem z cegły ceramicznej. Zachodnia część murów obwodowych na długości 6,5m zbudowana jest z cegły ceramicznej o wiązaniu gotyckim i mieszanym. Mur wschodni zbudowany jest w przyziemiu z kamieni granitowych i z cegły a szczyt wyłącznie z cegły i jest otynkowany. Mur elewacji zachodniej zbudowany jest z cegły, przy czym część środkowa zamurowana jest cegłą rozbiórkową. Blendy i ościeża okien są otynkowane, a w cegle pozostawione są jedynie ościeża portalu oraz fryzy z ceglanych płytek na elewacji północnej. Portal w elewacji południowej jest zamurowany i otynkowany. Otynkowany jest również gzyms wieńczący elewacje podłużne. Krawędzie szczytów przykryte są arkuszami blachy cynkowej.

**Sklepienia i stropy.** Wnętrze hali głównej przykryte jest stropem drewnianym, belkowym, odeskowanym od strony poddasza. Belki profilowane na narożach. Cały strop wykonany po 1945 roku. Przy wschodniej i południowej ścianie hali biegnie galeria wsparta na drewnianych słupach. W części zachodniej wnętrze podzielone na dwie kondygnacje ze stropami drewnianymi, otynkowanymi.

**Wieżba dachowa i pokrycie dachu.** Wykonana od podstaw w czasie remontu w 1968r. Wieżba stalowa o ustroju wieszarowym. Na wieszarach drewniane krokwie i łąty, a na nich położona dachówka ceramiczna esówka. Z północnej połaci dachu wyrasta jeden komin. Rynny i rury spustowe z blachy miedzianej.

**Schody.** We wnętrzu występują dwie pary schodów prowadzących na galerię i na poddasze. Wykonane w 1968r. Drewniane jednobiegowe ze spocznikami. Ujęte balustradami wypełnionymi deskowymi tralkami o wyprofilowanych krawędziach. Pozostawione w fakturze drewna.

**Posadzki i podłogi.** W sanitariatach posadzki z terrakoty. W pomieszczeniach parkiety z klepek dębowych, założone w 1968r.

**Stolarka drzwi.** Do wnętrza prowadzi jedno wejście w elewacji zachodniej. Stolarka wykonana w 1968r. Drewniana, dwuskrzydłowa, deskowo pływająca, w kolorze drewna. Drzwi wewnętrzne drewniane, dwuskrzydłowe, w połowie przeszklone.

Początki budowy dawnej kaplicy, a obecnie biblioteki są dużo starsze niż zachowana substancja obiektu i przypadają na lata ok. 1300r, kiedy książę Otto I ufundował w Pырzycach szpital św. Ducha. Kaplicę wchodzącą w skład szpitala zbudowano razem z zespołem zapewne w I połowie XIVw. W skład zespołu wchodziły oprócz kaplicy; budynek mieszkalny braci szpitalników/ z inwentarza z 1590r wiadomo, że w placówce tej mieszkało 14 braci szpitalników/, dom zakrystiana i budynek szpitalny. Zespół usytuowany został w południowo zachodniej części miasta w pobliżu Bramy Bańskiej i murów obronnych, którymi miasto otoczone zostało w drugiej połowie XIII stulecia, to jest po lokacji na prawie magdeburskim, która miała miejsce w 1263 roku. Lokalizacja szpitala w obrębie murów miejskich jest nietypowa, bowiem tego typu placówki sytuowane były zazwyczaj poza obrębem murów. Można zatem sądzić, że zespół miał charakter opiekuńczy a nie przeznaczony dla chorych na choroby zakaźne. Wygląd zabudowy z pierwszego etapu pozostaje nie znany. Jest możliwe, że cały zespół wzniesiony był w konstrukcji ryglowej. W XV wieku, jak na to wskazuje substancja budowlana kaplicy, została ona wzniesiona od podstaw, przy czym w pierwszej fazie budowy była krótsza od obecnej o około 6,5m od strony zachodniej, na co wskazują zachowane na murach szwy



<p>14. Kuhatura</p> <p>7.991,9m3</p>	<p>15. Powierzchnia użytkowa</p> <p>291m2</p>	<p>16. Przeznaczenie pierwotne</p> <p>Kaplica przy szpitalu św. Ducha</p>	<p>17. Użytkowanie obecne</p> <p>Biblioteka Miejska</p>
<p>18. Prace budowlane i konserwatorskie, ich przebieg i dokumentacja</p> <p>W 1945 roku kaplica została zniszczona pożarem. Spaliła się więźba, stropy. Mury były spękane, z ubytkami tynków, a wnętrze całkowicie zdewastowane. W latach pięćdziesiątych nad nawą założono prowizoryczną więźbę i pokryto ją słomą. Planowano odbudowę obiektu na muzeum regionalne. W 1960r wykonana została dokumentacja historyczno architektoniczna, a w 1967 roku rozpoczęto odbudowę i adaptację na funkcje biblioteki miejskiej. Prace przeprowadziły brygady Wojewódzkiego Konserwatora Zabytków ze Szczecina w latach 1967-1968. W trakcie remontu wzmocniono mury obwodowe, wykonano nową więźbę dachową i pokrycie dachu oraz wykonano w całości nowe wyposażenie wnętrza i instalacje. Otwarcie biblioteki miało miejsce 17 05 1969r. W 1983r powstał projekt rozbudowy biblioteki o nowe skrzydło, które miano dobudować do kaplicy od strony południowej. Projektu tego nie zrealizowano. Rok wcześniej przeprowadzone zostały badania archeologiczne terenu po zachodniej stronie obiektu. Dokumentacja z przeprowadzonych badań przechowywana jest w zbiorach ROSiOŚK w Szczecinie. Projekt odbudowy zaginął. W 1998 roku wykonano osuszenie murów metodą elektroniniekcji, wymieniono rynny i opierzenia blacharskie oraz naprawiono pokrycie dachu i tynki na elewacjach.</p>		<p>19. Stan zachowania (fundamenty, ściany zewnętrzne, ściany wewnętrzne, sklepienia, stropy, konstrukcje dachowe, pokrycie dachu, wyposażenie i instalacje)</p> <p>Mury budynku pomimo niedawnego remontu są ponownie zawilgocone, co widać zwłaszcza na elewacji zachodniej. Przyczyną może tu być szczelne zasłonięcie przyziemia płytami betonowymi. Zalane są też stropy pomieszczenia na poddaszu, wodą wyciekającą z pozostawionego naczynia zbiorczego.</p> <p>20. Najpilniejsze postulaty konserwatorskie</p> <p>Zaleca się usunięcie betonowych płyt i założenie w tym miejscu kostki brukowej. Następnie po wysuszeniu murów wskazane jest skucie zmruszałych tynków i położenie nowych o takiej samej fakturze jak istniejące. Z poddasza należy usunąć naczynie zbiorcze.</p>	



21. Akta archiwalne (rodzaj akt, numer i miejsce przechowywania)

22. Biblioteka

Berghaus H., Landbuch von Pommern und Rugen Th.II,BD,III, Berlin 1868

Brüggemann L., Beschreibung von Vor und Hinter Pommern, Th.II, Bd.1, Stettin 1784,

Lemcke, H., Die Bau und Kunstdenkmäler des Regierungsbezirk Pommern, H.VII, Der Kreis Pyritz, Stettin 1906

Schön F., Aus der Geschichte der Heiligengeistkirche zu Pyritz, w; Pyritzer Kreiskalender 1930 s. 81

E. Cnotliwy, Pyrzyce Stare Miasto Wyniki badań rozpoznawczych przy kaplicy św. Ducha w Pyrzycach, Szczecin 1984 /maszynopis PSOZ Szczecin/

Radacki Z., Kościół św. Ducha w Pyrzycach, Dokumentacja historyczno architektoniczna, Szczecin 1960 /maszynopis PSOZ Szczecin/.

23. Źródła ikonograficzne i fotografia (rodzaj, miejsce przechowywania, sygnatury)

Widok kaplicy z wieżą wg. ryciny Lubinusa z 1617r, reprodukcja w oprac. H.Lemckiego z 1906r, s.

Widok kaplicy od strony północno wschodniej z początku XXw, reprodukcja w oprac. H. Lemckiego...op.cit. s.

Widok zachodniej elewacji kaplicy z wieżą z 1733r /w zbiorach biblioteki w Pyrzycach/.

Fotografie bryły, elewacji i wnętrza z 1960r, przed remontem, zamieszczone w opracowaniu Z.Radackiego. Negatywy w zbiorach ROSiOŚK w Szczecinie.

24. Uwagi różne

Nr inw. 592 F/99

Nr. negt - 65.514 - 65.529

25. Opracował

Mgr. Kazimiera Kalita Skwirzyńska, 09. 1999r

tekst

imię, nazwisko, data, podpis

plany, rysunki

Mgr. Kazimiera Kalita Skwirzyńska, 07. 1999r

imię, nazwisko, data, podpis

zdjęcia fotogr.

Mgr. Kazimiera Kalita Skwirzyńska, 07. 1999r

imię, nazwisko, data, podpis

miejsce przechowywania negatywów

KARTA PO WYPEŁNIENIU PODLEGA OCHRONIE NA PODSTAWIE PRZEPISÓW PRAWA AUTORSKIEGO

26. Adnotacje o inspekcjach, informacje o zmianach (daty, imiona i nazwiska wypełniających)

27. Załączniki



1. Miejscowość	2. Obiekt (nazwa jak w karcie)	3. Zawartość wkładki (nazwa obiektu lub materiału uzupełniającego)
PYRZYCE	Kaplica szpitalna	c.d.tekstu, foto

c.d.p.13

Stolarka okien. W oknach ceglane otynkowane laski i szkło białe. Stolarka osadzona w oknie nad wejściem i w szczycie zachodnim. Drewniana, ościeżnicowa, dzielona słupkami i szczeblinkami. Wykonana w 1968r.

**Rzut.** Budynek założony jest na planie prostokąta o wymiarach 25,80 x 10,40 m. Grubość murów wynosi 1,10m. Podziały wnętrza wtórne wykonane w 1968r, kiedy podzielono je na dwie części; halę główną i sień usytuowaną przy ścianie zachodniej.

**Bryła.** Budowla o wysokości 6,52m od poziomu terenu do gzymsu wieńczącego, przykryta jest dachem dwuspadowym z trójkątnymi szczytami od strony wschodniej i zachodniej.

**Elewacje.** Podzielone niesymetrycznie ostrołukowymi wejściami i oknami. Elewację wschodnią dzieli wielkie ostrołukowe okno umieszczone na osi centralnej, którego zwieńczenie wchodzi w partię szczytu. Po prawej stronie okna usytuowana jest ostrołukowa blenda. W poziomie szczytu po obu stronach okna i nad nim umieszczone są trzy dalsze ostrołukowe blendy. Elewację północną dzielą obecnie; ostrołukowy portal przesunięty z osi w kierunku wschodnim, 3 ostrołukowe długie okna i jedna blenda. Ponadto po obu stronach portalu usytuowane są dwie koliste blendy, a nad oknem i blendą przy narożniku wschodnim przebiega pas fryzu z kwadratowych płytek wypełnionych reliefami przedstawiającymi motywy zoomorficzne. Pomiędzy oknem środkowym a zachodnim usytuowane jest jeszcze jedno niewielkie okienko. Elewację zachodnią dzieli umieszczony w przyziemiu portal a nad nim jedno okno. Pomiędzy oknem a portalem przebiega krótki odcinek profilowanego gzymsu. Narożniki elewacji ozdobione są boniami. W szczycie , którego krawędzie ozdobione są krótkimi sterczynkami umieszczone jest jedno prostokątne okno, nad którym biegnie pas gzymsu. Elewacja południowa podzielona jest trzema ostrołukowymi oknami. Pod oknem przy narożniku wschodnim znajduje się zamurowany portal.

**Wnętrze** parteru podzielone jest na dwie części; dużą jednoprzestrzenną halę z galerią przy ścianie wschodniej i południowej oraz sień z klatką schodową po stronie południowej i sanitariatami po stronie północnej. Ta ostatnia część jest dwukondygnacyjna. Z poziomu piętra prowadzi wejście do jednego pomieszczenia na poddaszu przy ścianie zachodniej.

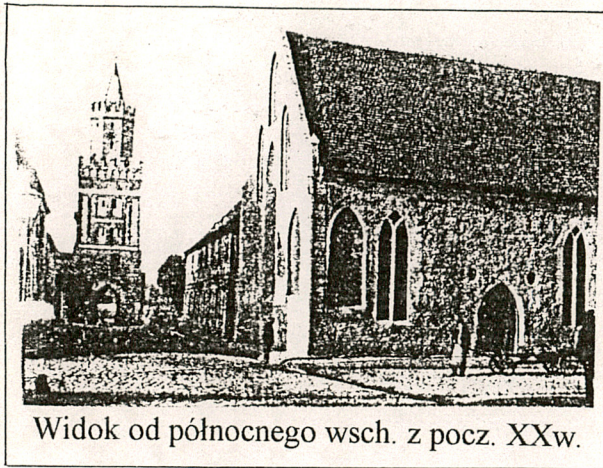
c.d. p.12

dylatacyjne. Miała kształt prostokąta o wymiarach 10 x 20m. Jakiś czas później, najprawdopodobniej jeszcze w tym samym stuleciu kaplica została przedłużona w kierunku zachodnim do zachowanej do dziś długości, a do elewacji zachodniej dobudowano wieżę, której istnienie potwierdza rycina Meriana z 1617 roku. W tym też zapewne czasie miała miejsce przebudowa obiektów szpitalnych, które jak wynika z badań archeologicznych usytuowane były po południowej i zachodniej stronie kaplicy. Z badań wynika, że tuż za elewacją zachodnią przebiegała brukowana uliczka, a za nią stał murowany z cegły gotyckiej budynek ze śladami kolebowych sklepień w poziomie piwnic. Na ślady budynków natrafiono również po południowo zachodniej stronie kaplicy, przy czym charakteru odkrytych reliktów nie udało się zidentyfikować. Szpital funkcjonował do końca XVI wieku na zasadach określonych jeszcze w okresie średniowiecza. W 1590 roku uchwalony został nowy statut działania placówki, która działała do czasów Wojny Trzydziestoletniej. W 1634r zespół został częściowo zniszczony. Wiadomo jest, że uszkodzone zostały mury i spaliła się wieża, którą odbudowano w 1699r. Gruntowny remont kaplicy przeprowadzony

Wkładkę założył: Kazimiera Kalita Skwirzyńska 09 1999  
(imię, nazwisko, data)

Miejsce przechowywania negatywów: \_\_\_\_\_







1. Miejscowość	2. Obiekt (nazwa jak w karcie)	3. Zawartość wkładki (nazwa obiektu lub materiału uzupełniającego)
PYRZYCE	Kaplica szpitalna	c.d.tekstu,foto

c.d.p.13

**Wypożyczenie.** Historycznego wyposażenia związanego z kaplicą brak. We wnętrzu natomiast wiszą dwa barokowe epitafia przeniesione tu z kościoła w Nowielinie.  
**Instalacje.** Elektryczna, wod kan i c.o.



Elewacja północna



Elewacja zachodnia

c.d.p.12

został w latach 1739/43. Wówczas wzniesiona została nowa wieża nadwieszona nad fasadą zachodnią, a elewacje otynkowano i ozdobiono boniowaniem. W 1784 roku wieża uderzona piorunem spaliła się i już nigdy nie została odbudowana. W tym czasie uszkodzony został również dach i szczyty kaplicy, które wkrótce potem zostały wyremontowane. W latach 1806-1812 zamieniona na szpital, a później na magazyn solny. Po 1815 roku mieścił się w niej lazaret. Pod koniec XIX wieku ponownie wyremontowana i przeznaczona na funkcje sakralne. We wnętrzu kościoła na początku XXw stała ambona z 1719r, drewniana, polichromowana z rzeźbą Ukrzyżowanie. Stała też tu empora z XIXw. W 1945r zniszczona przez pożar, który wypalił więźbę dachową i wnętrze. Wtedy również zniszczone zostały budynki poszpitalne, które zostały rozebrane. Kaplica przejęta przez skarb państwa, została zabezpieczona a następnie w latach sześćdziesiątych odbudowana na bibliotekę miejską, którą to funkcję pełni do chwili obecnej.

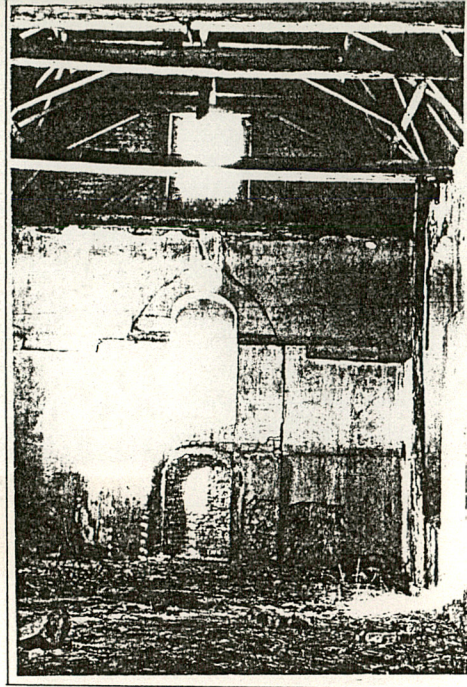
Wkładkę założył: Kazimiera Kalita Skwirzyńska 09 1999  
(imię, nazwisko,data)

Miejsce przechowywania negatywów: .....





Klatka schodowa



Wnętrze wg. stanu z 1960r.



Wnętrze czytelní



Więxba dachowa