

A

B

C

D

E

F

G

H

I

J

K

L

Ł

M

N

O

P

R

S

T

U

V

W

X

Y

Z

Nr

5393

1. Obiekt

653/8

GORZELNIA, PŁATKARNIA w zespole folwarcznym (9)

2. Czas powstania

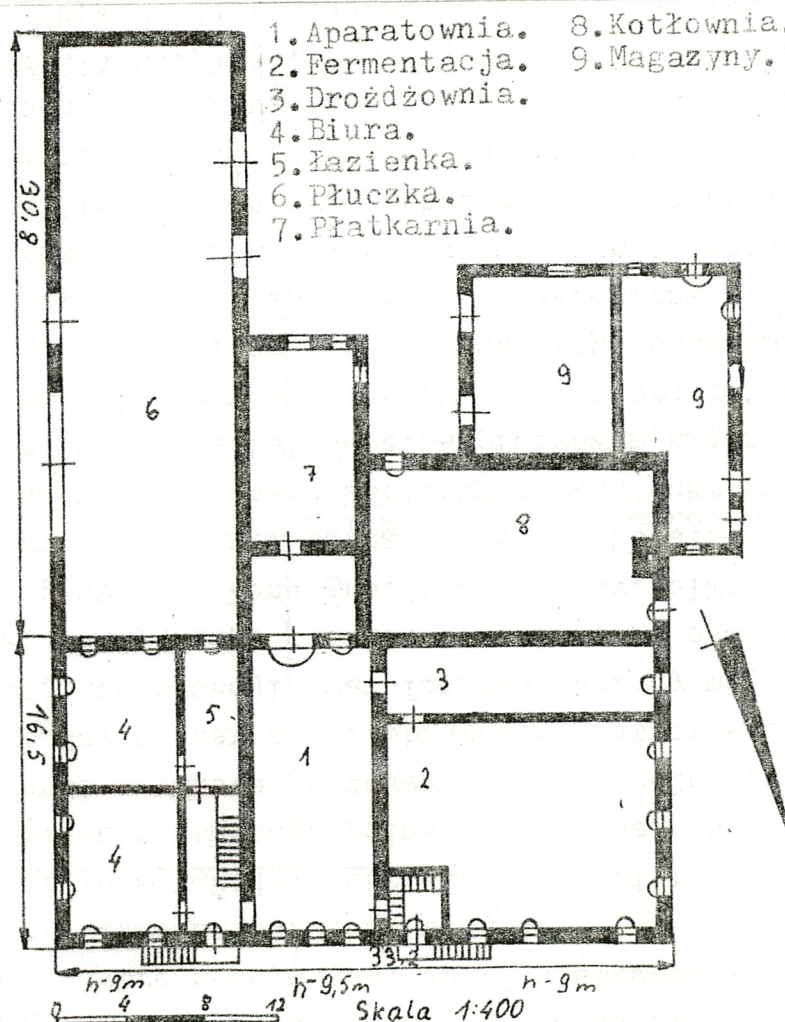
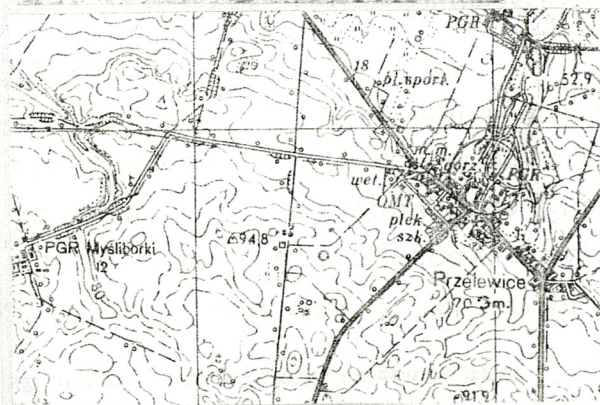
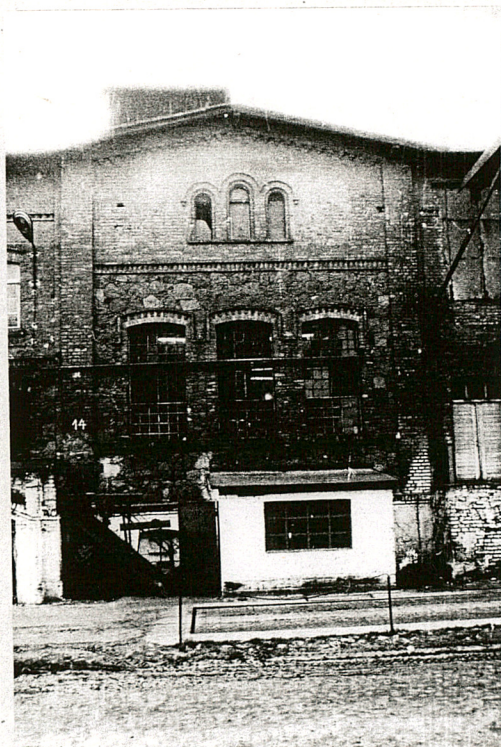
1912 rok

3. Miejscowość

PRZELEWICE

11. Zdjęcia, rzut, przekrój, sytuacja, orientacja

Elewacja północno-wschodnia-część środkowa



4. Adres

ZR Przelewice 74-210

nr hipoteczny

5. Przynależność administracyjna

województwo szczecińskiegmina Przelewice

5. Poprzednie nazwy miejscowości

Prillwitz

7. Przynależność administracyjna

1 VI 1975

województwo szczecińskiepowiat Pyrzyce

8. Właściciel i jego adres

Kombinat Rolny

Dolice 74-220

9. Użytkownik i jego adres

PGR Kłodzino

Przelewice 74-210

10. Rejestr zabytków:

NR 8

Nr A-103 data

22.X.2002

12. Autorzy, historia obiektu, określenie stylu

Obiekt zbudowany w 1912 roku.
Autor projektu i wykonawca nieznani. Obecnie jest własnością PGR.
Datę budowy ustalono na podstawie Księgi środków trwałych w biurze PGR.

13. Opis (sytuacja, materiał i konstrukcja, rzut, bryła, elewacje, wnętrze wyposażenie, instalacje)

Sytuacja. Obiekt sytuowany na zachód od alei przebiegającej przez środek podwórza folwarcznego, między oborą a stodołą III, na południe od spichlerza II. Frontem zwrócony na północny wschód.

Materiał, konstrukcja, technika. Ściany pierwszej kondygnacji i fundamenty zbudowane z kamienia łamanego polnego, ociosanego od lica. Druga kondygnacja i poddasz oraz ścianki działowe zbudowane z cegły pełnej, palonej, układanej w wiązaniu krzyżowym. Gzymsy, narożniki, obramowania otworów z cegły. Część ścianek działowych na drugiej kondygnacji oraz fragment ściany magazynu wykonane są z desek. Stropy pierwszej kondygnacji odcinkowe, wsparte na słupach metalowych i ścianach nośnych, strop drugiej kondygnacji drewniany, belkowy, nagi, w części mieszkalnej z podsufitką, otynkowany. Wieżba dachowa w konstrukcji płatwiowo-kleszczowej, wsparta nadwóh ścianach stolcowych. Dach pokryty papą, częściowo eternitem. Podłogi na parterze betonowe, na pierwszym piętrze drewniane. Schody drewniane, wsparte na belkach wewnętrznych, na zewnątrz betonowe. Okna wielopodziałowe, szkło na kit, krosnowe, centrum uchylne. Drzwi zewnętrzne dwuskrzydłowe, deskowe z listwą czołową, opierane listwami, wewnętrzne w konstrukcji trójplycinowej.

Rzut. Składa się z kilku części. Od północy sytuowana jest część główna gorzelnia leżąca na linii południowy wschód-północny zachód, zbudowana na planie prostokąta. Centralną część zajmuje aparatornia, na wschód od niej sytuowana jest fermentacja i drożdżownia. Część wschodnią zajmuje podłużny korytarz, który dalej przechodzi pomieszczenia socjalne, bardziej na wschód położone są biura. Na południe od tej części sytuowana jest płuczka zbudowana na planie wydłużonego prostokąta. Przed wejściem aparatorni jest parnik zbudowany na planie prostokąta zbliżonego do kwadratu (przebudowany w dużym stopniu) i leżąca bardziej na południe współczesna płatkarnia. Na południe od drożdżowni znajduje się współczesna kotłownia z oryginalnym kominem na zachodniej ścianie. Na wschód i południe od kotłowni sytuowane są dwa magazyny sprzętu.

Bryła. Obiekt podzielony na kilka części różniących się wysokością i ilością kondygnacji. Budynek główny podzielony jest na trzy części, z których środkowa jest jednokondygnacyjna, podpiwniczona, z użytkowanym poddaszem podwyższonym...

<p>14. Kubatura</p> <p>całość-7300 m³</p> <p>część główna-4400 m³</p>	<p>15. Powierzchnia użytkowa</p> <p>całość-2352 m²</p> <p>część główna-1632 m²</p>	<p>16. Przeznaczenie pierwotne</p> <p>gorzelnia</p>	<p>17. Użytkowanie obecne</p> <p>gorzelnia, płatkarnia</p>
<p>18. Prace budowlane i konserwatorskie, ich przebieg i dokumentacja</p> <p>W 1955 roku dobudowano płatkarnię i przebudowano parnik. W latach późniejszych postawiono kotłownię. W II połowie lat osiemdziesiątych przebudowano częściowo płuczkę. Przekuto część otworów w magazynie.</p>		<p>19. Stan zachowania (fundamenty, ściany zewnętrzne, ściany wewnętrzne, sklepienia, stropy konstrukcje dachowe, pokrycie dachu, wyposażenie i instalacje)</p> <p>Stan zachowania fundamentów, ścian, stropów dobry.</p>	
		<p>20. Najpilniejsze postulaty konserwatorskie</p>	

21. Akta archiwalne (rodzaj akt, numer i miejsce przechowywania)

22. Bibliografia

Księga środków trwałych w biurze PGR.

23. Źródła ikonograficzne i fotografia (rodzaj, miejsca przechowywania, sygnatury)

24. Uwagi różne

25. Opracował

tekst J. Marciniak, II 1990 r.
imie, nazwisko, data, podpis

plany, rysunki J. Marciniak, II 1990 r.
imie, nazwisko, data, podpis

zdjęcia fotogr. J. Marciniak, II 1990 r.
imie, nazwisko, data, podpis

miejsce przechowania negatywów MNR w Szreniawie

Karta po wypełnieniu podlega ochronie na podstawie przepisów prawa autorskiego

26. Adnotacje o inspekcjach, informacje o zmianach (daty, imiona i nazwiska wypełniających)

27. Załączniki

4 wkładki

P R Z E L E W I C E

GORZELNIA

Ciąg dalszy punktu 13.

Cd. p. 13.

...ścianę kolankową. Jest on trochę wyższy od dwóch skrzydeł, które są dwukondygnacyjne, podpiwniczone, z użytkowanym poddaszem podwyższonym ścianą kolankową. Wszystkie części budynku głównego są nakryte dachem dwuspadowym, oś dachu części środkowej sytuowana pod kątem prostym względem dwóch pozostałych osi. Płuczka jest zagłębiona w ziemię, sięga połowy pierwszej kondygnacji, nakryta dachem dwuspadowym. Magazyny są jednokondygnacyjne, nakryte dachami dwuspadowymi. Pozostałe budynki są współczesne.

Elewacje. Frontowa - północno-wschodnia: podzielona na trzy niesymetryczne części. Część wschodnia: trzyosiowa, symetryczna, w narożnikach lizeny, między kondygnacjami gzymsy. Wszystkie otwory zamknięte łukami odcinkowymi, z nadprożami i ceglanymi parapetami (bez piwnicznych). W podpiwniczeniu okno i drzwi, na parterze dwa okna i drzwi do których prowadzą schody przysłaniające część elewacji, na drugiej kondygnacji trzy okna, w tym jedno zamurowane. Część środkowa: trzyosiowa, symetryczna, między kondygnacjami gzymsy kordonowe, w narożnikach lizeny, szczyt zwieńczony gzymsem. Wszystkie okna zamknięte łukami odcinkowymi z nadokiennikami i ceglanymi parapetami (z wyj. piwnicznych). Część elewacji przysłonięta niewielkim budynkiem-wagą. Na parterze znajdują się trzy długie okna, na poddaszu trzy małe okienka połączone ze sobą (triforia). Część zachodnia: czteroosiowa, w narożnikach lizeny, między kondygnacjami gzymsy kordonowe. Wszystkie otwory zamknięte łukami odcinkowymi, z nadprożami, okna z ceglanymi parapetami. W podpiwniczeniu znajdują się trzy okna, na pierwszej kondygnacji drzwi poprzedzone schodami i trzy okna, na drugiej kondygnacji trzy okna i jedno przebudowane na drzwi.

Elewacja północno-zachodnia: czteroosiowa, symetryczna, w narożnikach lizeny, między kondygnacjami gzymsy kordonowe. Szczyt zwieńczony gzymsem. Okna zamknięte łukami odcinkowymi, zaopatrzone w nadproża i parapety. W przyziemiu, na pierwszej i drugiej kondygnacji znajdują się po cztery okna, na poddaszu dwa.

Elewacja południowo-wschodnia: czteroosiowa, symetryczna, między kondygnacjami gzymsy kordonowe, w narożnikach lizeny szczyt zwieńczony gzymsem. Wszystkie okna (z wyjątkiem piwnicznych) z nadprożami i ceglanymi parapetami. Wszystkie zamknięte łukami odcinkowymi. Na każdej kondygnacji i na poddaszu po cztery okna, dwa skrajne na poddaszu mniejsze od pozostałych.

Wkładkę wypełnił: Józef Marciniak, II 1990 r.

Elewacja południowo-zachodnia budynku głównego: część wschodnia-parter częściowo przysłonięty płuczką, trzyosiowa, ~~xxxxxx~~ między kondygnacjami gzymsy kordonowe, w narożniku lizena. Okna zamknięte łukami odcinkowymi z nadprożami i ceglanymi parapetami. Na każdej kondygnacji znajdują się po trzy okna, jedno na poddaszu zamurowane. Część środkowa przysłonięta przebudowanym współcześnie parnikiem. Część zachodnia: parter przysłonięty kotłownią. Na drugiej kondygnacji znajdują się cztery okna zamknięte łukami odcinkowymi z nadprożami i ceglanymi parapetami. Magazyny: na elewacji południowo-wschodniej zamurowane wrota zamknięte łukiem odcinkowym, na elewacji północno-zachodniej para drzwi zamkniętych prostokątnie i dwa okna zamknięte łukiem odcinkowym, na elewacji południowo-zachodniej wrota zamknięte łukiem odcinkowym przerobione na drzwi zamknięte prostokątnie, na elewacji południowo-wschodniej para wrót zamkniętych prostokątnie.

Wnętrze. W części wschodniej pomieszczenia przystosowane do potrzeb biurowych na parterze i mieszkalnych na piętrze. Pozostała część gorzelni ma przeznaczenie przemysłowe.

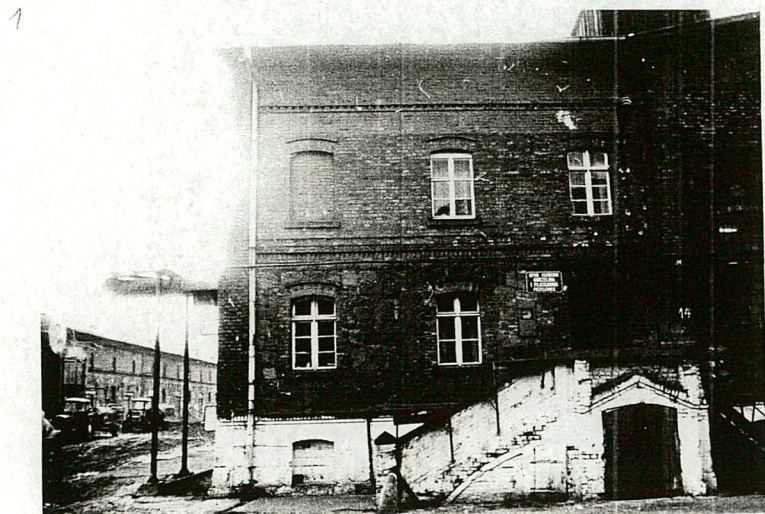
Wyposażenie. współczesne, na elewacji północno-zachodniej znajduje się koło-jedyna pozostałość po dawnej maszynie parowej.

Instalacje. Wodna, kanalizacyjna, elektryczna, zasilana z sieci niskiego napięcia.

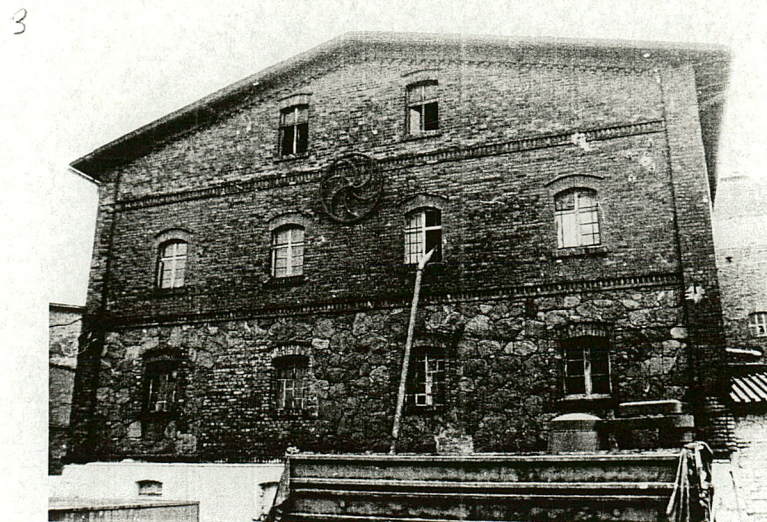
PRZEWLEWICE

GORZELNIA

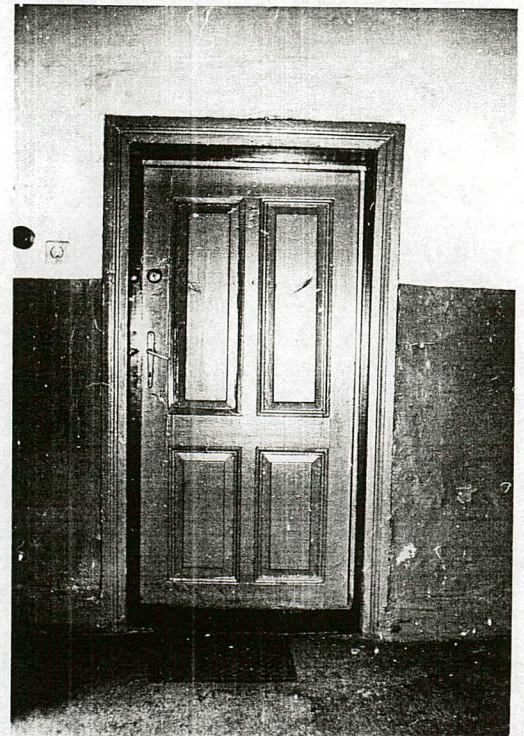
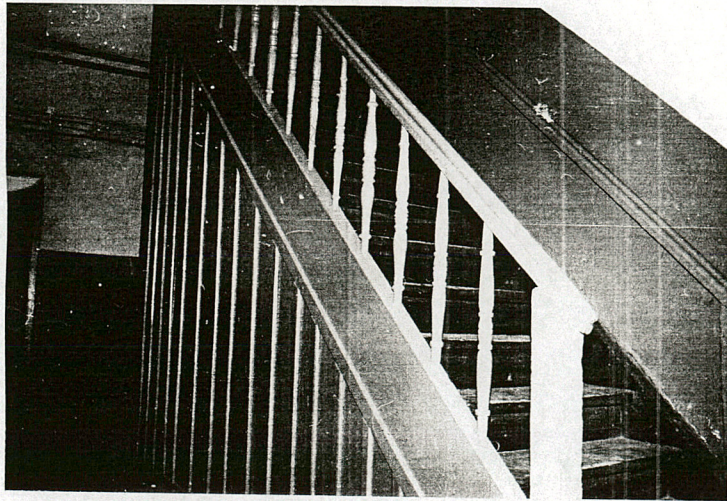
7 zdjęć



1. Elewacja płn-wsch - część wschodnia.
2. Elewacja płn-wsch - część zachodnia.
3. Elewacja płn-zach.
4. Elewacja płd-wsch.
5. Elewacja płd-zach - część wschodnia.
6. Schody.
7. Drzwi w części biurowej.



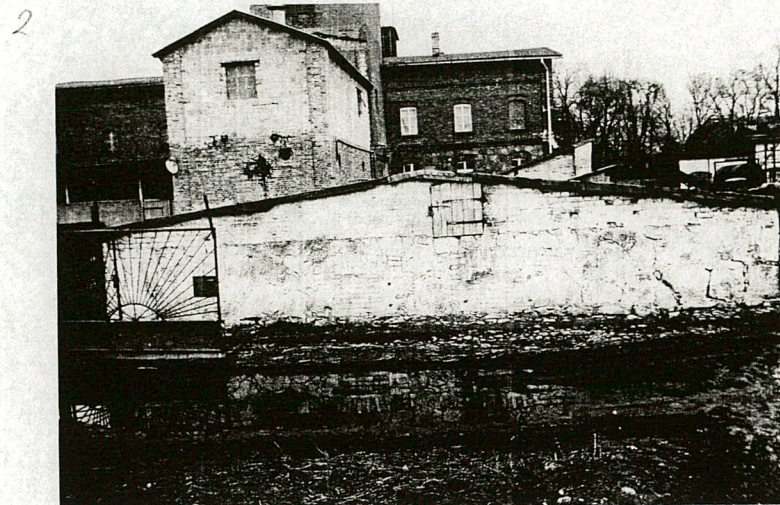
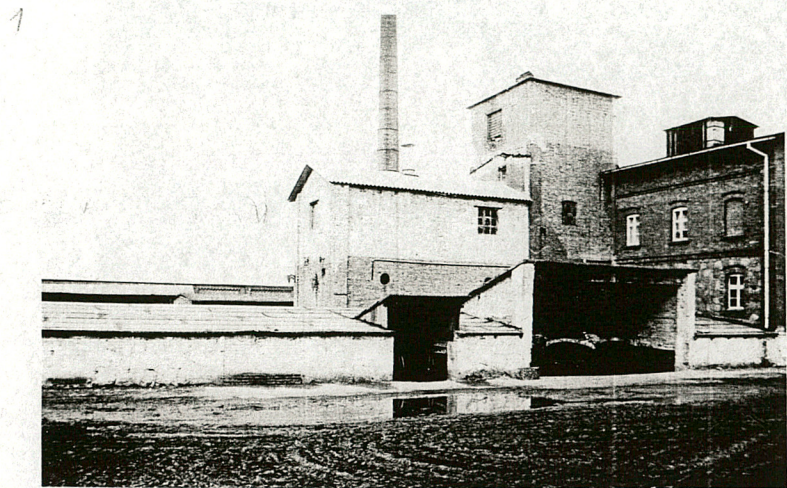
Wkładkę wypełnił: J. Marciniak, II 1990 r.



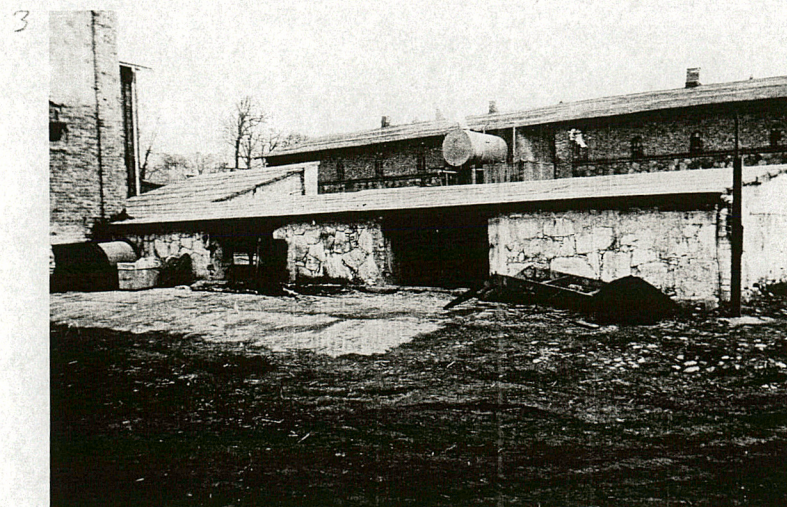
PRZEWLEWICE

GORZELNIA

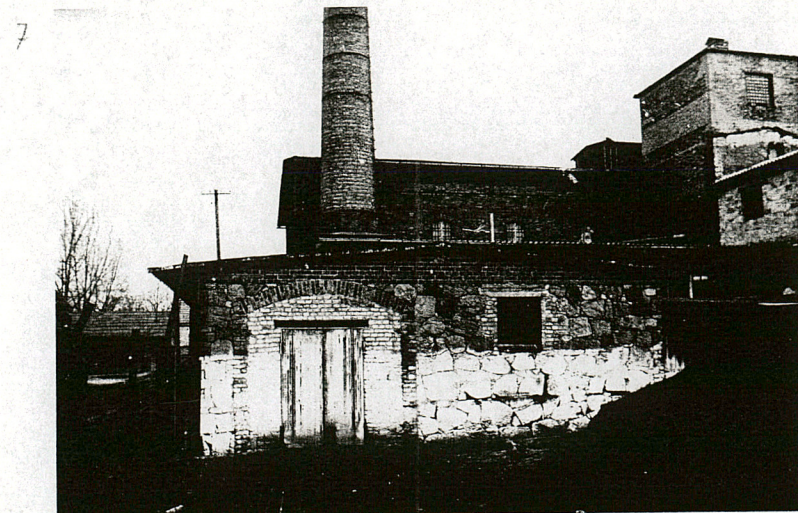
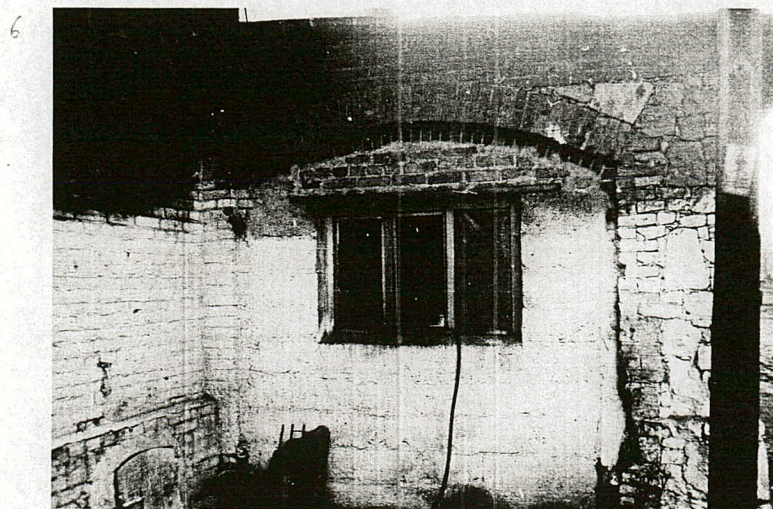
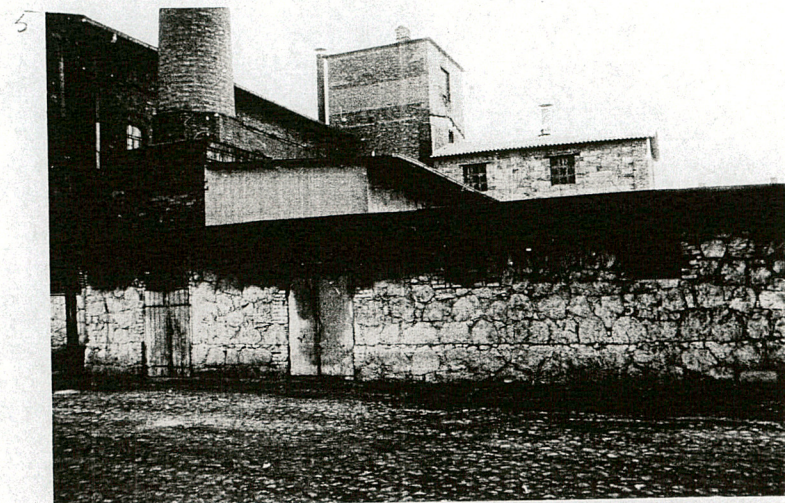
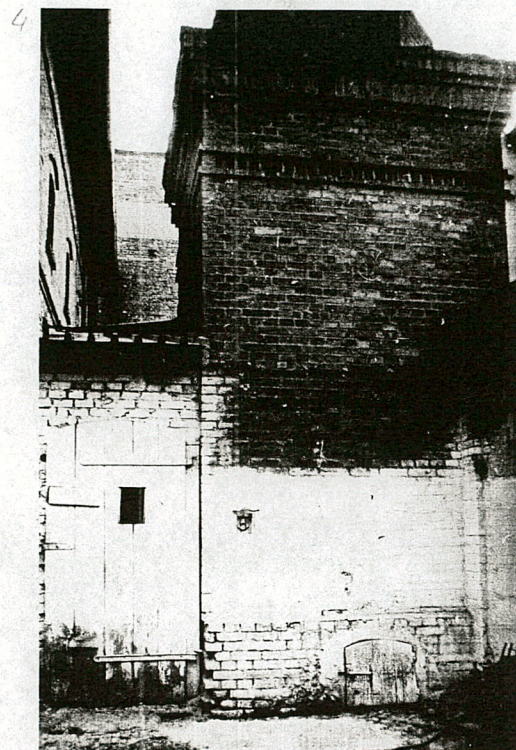
7 zdjęć



1. Płuczka-widok od wschodu.
2. Płuczka-widok od południa.
3. Płuczka-widok od zachodu.
4. Podstawa komina.
5. Magazyn-elewacja płn-zach.
6. Magazyn-elewacja płn-wsch.
7. Magazyn-elewacja pld-zach.



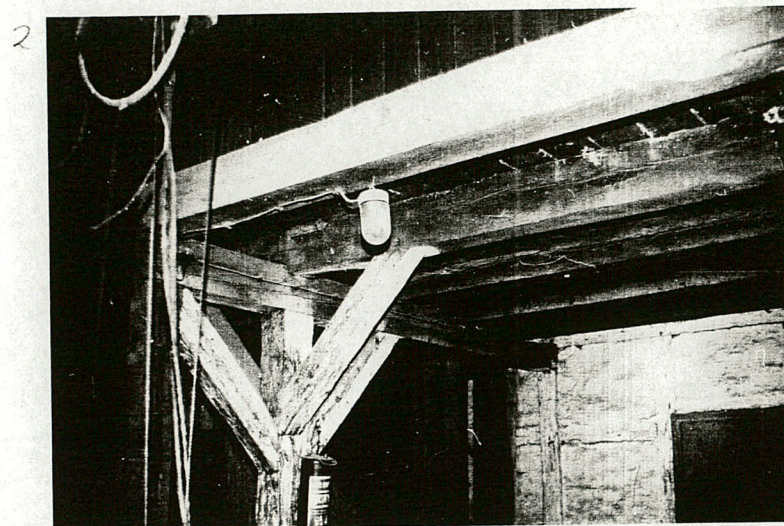
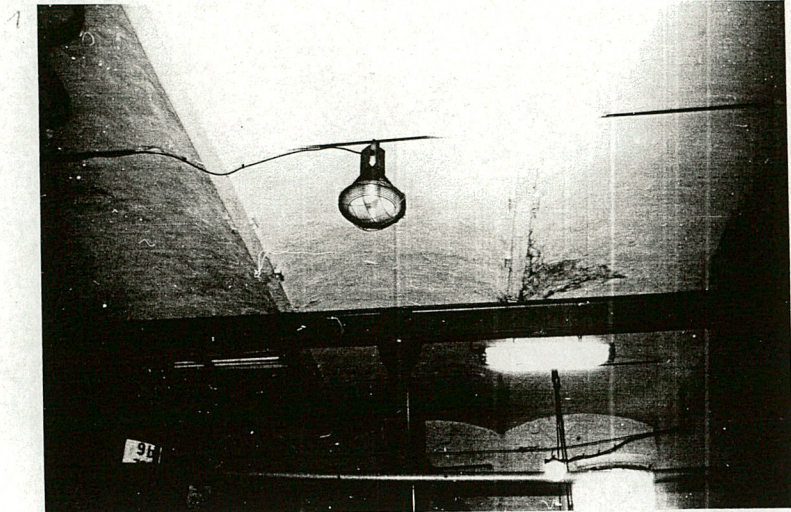
Wkładkę wypełnił: J. Marciniak, II 1990 r.
Miejsce przechowywania negatywów: MNR w Szreniawie.



PRZEWIE

GORZELNIA

3 zdjęcia, plan sytuacyjny



1. Strop odcinkowy.

2. Strop drewniany.

3. Więźba dachowa.



Wkładkę wypełnił: J. Marciniak, II 1990 r.

Miejsce przechowywania negatywów: MNR w Szreniawie.

1. Pałac.
2. Oficyna.
3. Stajnia ob. warsztaty.
4. Stodoła II.
5. Budynek gospodarczy.
6. Spichlerz I.
7. Stodoła I.
8. Obara.
9. Gorzelnia.
10. Stodoła III.
11. Stajnia ob. jałownik, wozownia.
12. Spichlerz II.
13. Dom mieszkalny.
14. Transformator.
15. Dom mieszkalny „biały dom”.
16. Budynek gospodarczy.
17. Altana parkowa.
18. Grobowiec rodzinny.
19. Magazyn narzędzi.
20. Kuźnia, stelmacharnia.
21. Dom mieszkalny nr 13.
22. Dom mieszkalny nr 51.
23. Dom mieszkalny nr 52.
24. Teren kościoła.
- 1-VI - bramy.
25. Bud. wsp.

