

A B C D E F G H I J K L M N O P R S T U V W X Y Z

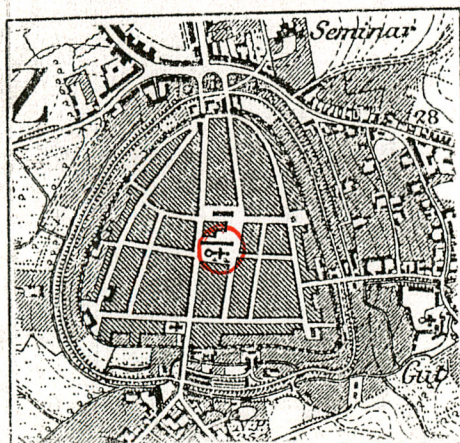
Nr **ZACHODNIO-
POMORSKIE**

Obiekt KOŚCIÓŁ RZYM.KAT. PAR. PW. ŚW. MAURYCEGO
OB. WNIĘBOWZIĘCIA NMP

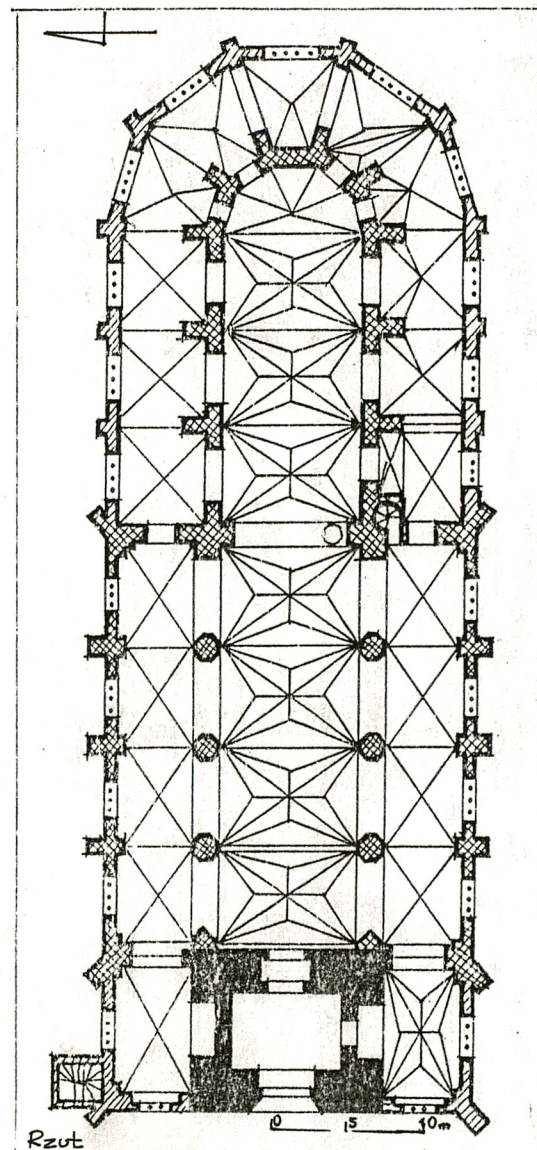
2. Czas powstania
2 poł XIII, XIV, XV w

3. Miejscowość
PYRZYCE

Zdjęcia, rzut, przekrój, sytuacja, orientacja



Orientacja



4. Adres ul. Plac Ratuszowy
74 - 200 Pyrzyce
nr hipoteczny

5. Przynależność administracyjna
województwo Szczecińskie
gmina Pyrzyce *pow. Pyrzycki*

6. Poprzednie nazwy miejscowości
Pyriz

7. Przynależność administracyjna
przed 1 VI 1975
województwo szczecińskie
powiat Pyrzyce

8. Właściciel i jego adres
Parafia rzym. kat. pw. św. Ottona Biskupa w Pyrzycach,
ul. Dąbrowskiego 13, 74 - 200 Pyrzyce

9. Użytkownik i jego adres
Parafia rzym. kat. pw. św. Ottona Biskupa w Pyrzycach,
ul. Dąbrowskiego 13, 74 - 200 Pyrzyce

10. Rejestr zabytków
Nr 65 data *z. 30.07.1955r*

13. Opis (sytuacja, materiał i konstrukcja, rzut, bryła, elewacje, wnętrze, wyposażenie, instalacje)

Sytuacja. Kościół usytuowany jest w centralnej części Starego Miasta, w południowej pierzei Rynku Staromiejskiego, ujętego od zachodu główną przelotową arterią miasta ul. 1 Maja, a od wschodu ulicą Kilińskiego. Kościół jest orientowany. Od północy graniczy z placem rynkowym, od którego oddzielony jest żywopłotem a od południa poprzedzony jest niewielkim zadrzewionym terenem dawnego cmentarza, odgradzonego od zabudowy miejskiej ceglany murem.

Mury obwodowe. Kościół zbudowany jest z kamieni granitowych, cegły ceramicznej w wiązaniu wendyjskim i gotyckim oraz z cegły maszynowej i rozbiórkowej. Kamienie granitowe z regularnie obrobionych kostek występują w środkowej części fasady zach. gdzie sięgają do wysokości podstawy łuków okien, i w cokołowych partiach elewacji podłużnych na długości czterech przęseł od strony zachodniej. Z cegły gotyckiej zbudowane są mury obwodowe ponad licem kamiennym, część przypór, podstawa szczytu zachodniego i trzecia kondygnacja wieży oraz filary wewnętrzne. Z cegły maszynowej i rozbiórkowej zbudowana jest część przypór i korona murów. Dwie ostatnie kondygnacje wieży zbudowane są z cegły ceramicznej o formacie gotyckim, wyprodukowanej w trakcie powojennej odbudowy kościoła.

Sklepienia i stropy. Wnętra korpusu i prezbiterium przykryte są ceglanymi sklepieniami krzyżowo żebrowymi wzmocnionymi od strony poddasza betonowymi ścianami i czapami. Sklepienia oryginalne zachowane są w nawie głównej prezbiterium oraz w zachodnim przęśle nawy pld. korpusu. Pozostałe zrekonstruowane w latach sześćdziesiątych. We wnętrzach wieży stropy żelbetowe wylane w okresie powojennej odbudowy.

Więźba dachowa i pokrycie dachu. Więźba dachowa drewniana wieszarowo rozporowa, osadzona na betonowych ławach i wzmocniona stalowymi belkami i ściągami. Do krokwi przybite są łaty i deski, a na nich położone są arkusze blachy miedzianej. Cała konstrukcja dachu wykonana w trakcie powojennej odbudowy kościoła.

Schody. Średniowieczne, ceglane kręte schody prowadzące do wnętrza wieży i na poddasze usytuowane są w klatce schodowej przyległej do północnego narożnika elewacji zachodniej. Sięgają wysokości korony murów korpusu. Na wyższe kondygnacje prowadzą schody żeliwne, jednobiegowe z podstawami i prostymi poręczami, umieszczone we wnętrzu wieży. Schody prowadzące na emporę organową betonowe z drewnianą poręczą.

Posadzki i podłogi. W nawach korpusu założone są posadzki betonowe imitujące płyty piaskowca w kolorze szaro czerwonym. W prezbiterium posadzka marmurowa, w obejściu posadzki z płytek terrakotowych. Wszystkie założone w okresie powojennej odbudowy.

Stolarka drzwi. Do wnętrza kościoła prowadzą cztery pary wejść; jedno na osi fsady zachodniej, dwa w elewacji południowej i jedno w północnej. W e wszystkich założona jest stolarka nowa, wykonana w czasie powojennego remontu. W wejściu zachodnim drzwi dwuskrzydłowe z nadświetłem. Skrzydła płycinowe podzielone na prostokątne płyciny profilowanymi listwami. W nadświetlu podziały kratownicowe i szkło białe. W portalach elewacji południowej i północnej drzwi jednoskrzydłowe, klepkowo deskowe w kolorze drewna. We wnętrzu zakrystii drzwi prowadzące do nawy są obustronnie klepkowe.

Stolarka okien. W oknach podzielonych ceglanymi laskami osadzone są witraże i szkło białe.

12. Autorzy, historia obiektu, określenia stylu

Kościół stanowiący główną świątynię miasta, jest obiektem złożonym powstałym w wyniku kilku etapów i faz budowlanych. Pierwsza wzmianka źródłowa o istnieniu świątyni farnej pochodzi z 1250r, kiedy kościół został oddany pod patronat klasztorowi augustianek w Wulvinghusen. Z 1255r pochodzi wzmianka o proboszczu z Pyrzyc. W 1312r nadano kościołowi wezwanie św. Maurycego. Wzniesiona w 2 połowie XIIIw świątynia zbudowana była z kamieni granitowych, których fragmenty zachowały się w dolnych partiach elewacji zachodniej, południowej i północnej. Z zachowanych reliktyw wynika, że pierwszy kościół miał taką samą szerokość jak obecnie i wobec tego był trzynawowy. Jak była rozwiązana wschodnia partia i dyspozycja przestrzeni nie wiadomo. W pierwszej połowie XIV wieku przystąpiono do przebudowy świątyni, rozbierając częściowo starą. Nową budowlę wzniesiono w formie czteroprzęsłowej, trzynawowej pseudobazyliki z trzy i półprzęsłowym, pięciobocznie zamkniętym prezbiterium i kwadratową w rzucie wieżą. Około połowy XV wieku przystąpiono do kolejnej przebudowy kościoła, którego prezbiterium otoczono nawą obejścia. W okresie tym wybudowano również kaplice po obu stronach wieży. W czasie pożaru miasta w 1496r ucierpiał także kościół, którego odbudowę podjęto w cztery lata później. W tym czasie nad wschodnim przęsłem obejścia wzniesiono podstawę pod drugą, nadwieszoną wieżę, zwieńczoną latarnią. W okresie reformacji kościół został zamieniony na świątynię ewangelicką, którą pozostawał do 1945 roku. W okresie nowożytnym przy kościele prowadzono szereg

14. Kubatura	15. Powierzchnia użytkowa	16. Przeznaczenie pierwotne Kościół parafialny	17. Użytkowanie obecne Kościół parafialny.
18. Prace budowlane i konserwatorskie, ich przebieg i dokumentacja W 1945 roku kościół trafiony pociskami zapalił się i uległ zniszczeniu. Spaliła się więźba dachowa, runęły prawie wszystkie sklepienia , poza pojedynczymi przęsłami w nawie pld i głównej oraz sklepieniami w głównej nawie prezbiterium. Zawaliła się korona murów, wieża wschodnia i zachodnia, wypaliło się wyposażenie, witraże. Pozostały filary z łukami arkadowymi i mury obwodowe. Do odbudowy kościoła przystąpiła parafia rzym. kat. w 1958 roku. Prace prowadzone przez Brygadę Wykonawstwa Robót Konserwatorskich ukończono w 1960 roku. W tym okresie odgruzowano kościół, uzupełniono ubytki w murach i koronie korpusu i prezbiterium, zrekonstruowano sklepienia i okna . Założono więźbę dachową i nowe posadzki. W 1966 roku w oknie prezbiterium i nawy południowej założono dwa witraże figuralne. Z odbudowy wieży wschodniej zrezygnowano, natomiast wieżę zachodnią odbudowano w latach 1973-1977 wg. projektu inż. arch. A. Kąsinowskiego. Prace prowadziła brygada zatrudniona przez proboszcza. / Projekty odbudowy niestety nie zachowane/.		19. Stan zachowania (fundamenty, ściany zewnętrzne, ściany wewnętrzne, sklepienia, stropy, konstrukcje dachowe, pokrycie dachu, wyposażenie i instalacje) Stan zachowania kościoła jest dobry poza drobnymi uszkodzeniami w licu elewacji, przypór i korony murów, w której występują większe ubytki spowodowane zamakaniem z uwagi na przedziewiałe i niedrożne rynny. Zaniedbane jest wnętrze wieży z ubytkami na ścianach wewnętrznych i prowizorycznymi pomostami . Schody żeliwne są skorodowane.	20. Najpilniejsze postulaty konserwatorskie Zalecana jest wymiana rynien, uzupełnienie ubytków w koronie murów i w pokryciu przypóp oraz ubytków ceglanego lica w elewacjach. Wskazane jest opracowanie poszerzone dokumentacji historycznej i wniosków do ewentualnej rekonstrukcji zwieńczenia wież wschodniej.

21. Akta archiwalne (rodzaj akt, numer i miejsce przechowywania)

22. Biblioteka

- E. Gaedke, Pyritz ein Musterbild mittelalterlichen Befestigungskunst, Pyritz 1930, s 103 - 132
- G. Karpowsky, Chronik von Pyritz, Pyritz, 1855, s. 65
- H.Lemcke, Die Bau und Kunstdenkmaler des Regierungsbezirks Stettin, H.7, Stettin, 1906, s. 119-128
- Zeitschrift für Bauwesen, 1865, tb. XVI
- I. Zielke -Sukiennik, Kościół św. Maurycego w Pyrzycach, Szczecin 1959 /maszynopis PSOZ Szczecin/

23. Źródła ikonograficzne i fotografia (rodzaj, miejsce przechowywania, sygnatury)

Najstarszy widok kościoła wg. ryciny Lubinusa z 1618r, wg. neg. archiwalnego w zbiorach ROSiOŚK w Szczecinie.

Foto elewacji kościoła z okresu przedwojennego w zbiorach MPZ w Szczecinie nr. 3911, 93 i inne

Foto wnętrza kościoła z początku XXw, wg. H.Lemcke, Die Bau...op.cit. fot. 65, 66

Foto kościoła sprzed odbudowy / 1958r/ wg. neg. archiwalnych ze zbiorów ROSiOŚK w Szczecinie

24. Uwagi różne

Wz. neg. 61-263 - 61-286

25. Opracował

mgr. Kazimiera Kalita Skwirzyńska, X.1998r

K. Kalita

tekst.....

Imię, nazwisko, data, podpis

plany, rysunki

Przerys z inwentaryzacji i aktualizacja, mgr. K.Kalita Skwirzyńska, X. 1998r

Imię, nazwisko, data, podpis

zdjęcia fotogr.

K.Kalita Skwirzyńska, X. 1998r

K. Kalita

Imię, nazwisko, data, podpis

miejsce przechowywania negatywów

KARTA PO WYPEŁNIENIU PODLEGA OCHRONIE NA PODSTAWIE PRZEPISÓW PRAWA AUTORSKIEGO

26. Adnotacje o inspekcjach, informacje o zmianach (daty, imiona i nazwiska wypełniający)

27. Załączniki

4.

1. Miejscowość PYRZYCE	2. Obiekt (nazwa jak w karcie) Kościół pw. Wniebowzięcia NMP	3. Zawartość wkładki (nazwa obiektu lub materiału uzupełniającego) c.d. tekstu, foto
---------------------------	---	---

Rzut. Kościół założony jest na planie wydłużonego prostokąta zakończonego od strony wschodniej pięcioma bokami z dwunastoboku. Długość całkowita korpusu i prezbiterium bez wieży wynosi 57,4m a szerokość 22,3m. Wieża prostokątna o wymiarach 10,4 x 12,6m. Korpus czteroprzęsłowy i trzynawowy a prezbiterium trzy i pół przęsłowe z nawą obejścia powtarzającego zarys nawy głównej chóru, który opięty jest przyporami. Na osi nawy głównej usytuowana jest prostokątna w rzucie wieża z dwoma prostokątnymi kaplicami po bokach. Do północno zachodniego narożnika kaplicy przylega kwadratowa w rzucie klatka schodowa.

Bryła. Kościół jest masywną słabo rozczłonowaną budowlą nakrytą potężnym dachem dwuspadowym, załamany wielobocznie nad częścią wschodnią. Elewacja korpusu ujęte są przyporami sięgającymi gzymsu wieńczącego, elewacje części prezbiterialnej ujęte są płytkimi lizenami. Przęsło wieżowe nad obejściem prezbiterium jest wyższe od pozostałych elewacji i przykryte jest dachem pulpitowym. Na osi elewacji zachodniej usytuowana jest pięciokondygnacyjna wieża, przykryta dachem namiotowym. Do jej bocznych elewacji przylegają kaplice o tej samej wysokości co korpus, zwieńczone od zachodu półkami, trójkątnych szczytów. Do kaplicy płu. przylega klatka schodowa o tej samej wysokości, przykryta daszkiem pulpitowym.

Elewacje. Opięte przyporami skrzepowanymi gzymsem cokołowym. Pomiędzy przyporami umieszczone są; w elewacji południowej 2 ostrołukowe portale w przyziemiu i 9 szerokich ostrołukowych okien. Okna nad portalami są odpowiednio krótsze, w części prezbiterialnej szersze niż w korpusie nawowym. Wszystkie ujęte profilowanymi półwałkowymi kształtkami. W korpusie nawowym okna podzielone łaskami są czterodzielne, w części prezbiterialnej, pięciodzielnne. Portale o szeroko rozglifionych ościeżach profilowane są kształtkami o przekroju półwałków i gruszek. Profile obiegają całe arkady i spoczywają na cokołach. Okno w elewacji wschodniej prezbiterium jest większe od pozostałych, zakończone łukiem ostrym o wysokiej strzałce. W przyziemiu wykute wtórnie dwa ostrołukowe okienka. Okna ujęte są dwudzielnymi ostrołukowymi blendami z potrójnymi tondami z fragmentami dekoracji maswerkowej. Podwójne blendy zwieńczone wimpergami występują również na licu lizen opinających prezbiterium. Boczne mury wieżowej partii podzielone są poczwórnymi blendami odcinkowymi. Elewacja północna podzielona jest podobnie jak południowa. W czwartym od zachodu prześle mieści się ostrołukowy portal a przeszła pomiędzy przyporami i lizenami wypełnione są szerokimi ostrołukowymi oknami. Do narożnika zachodniego przylega czworoboczna klatka schodowa z odcinkowo zakończonym wejściem do wnętrza. Fasadę zachodnią ujmują po bokach narożne przypory. Na osi centralnej usytuowany jest neogotycki portal ujęty po bokach lizenami i sterczynami i zwieńczony wimpergą z

Wkładkę założył: K.Kalita Skwirzyńska 1998r
(imię, nazwisko, data)

Miejsce przechowywania negatywów: PS02 Szczecin

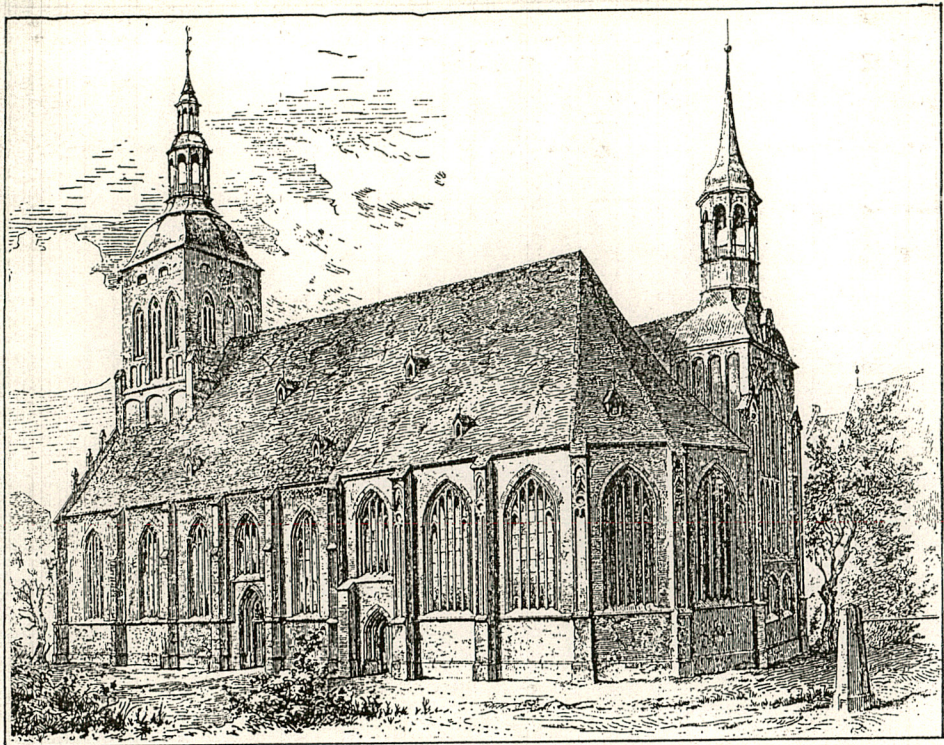
c.d. p. 13

c. d. p. 12

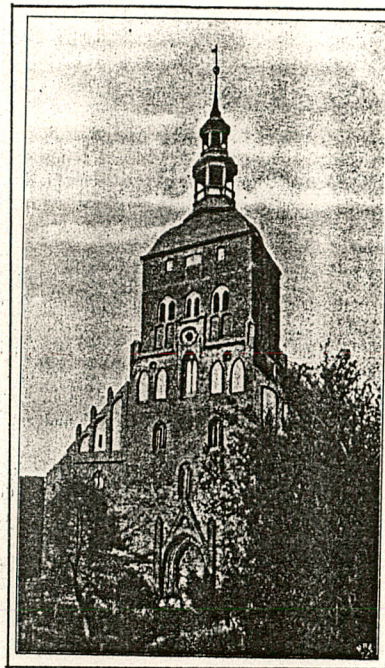
prac remontowych podejmowanych z uwagi na zniszczenia wywołane pożarami. Wiadomo np. że kościół ucierpiał w pożarze w 1596r, 1634, 1784r. W wyniku pożaru w 1596r nadwyrężona została konstrukcja łuku tęczowego, który remontowano jeszcze w 1634r. W tymże roku, z uwagi na zniszczenia rozebrano 5 wewnętrznych kaplic a w 1663r na - wieży osadzono nowy helm. W 1699 r podjęto odbudowę rozebranych wcześniej kaplic a w 1739 roku Christoph Heyneraderff zbudował nową wieżę wschodnią. W 1770r ukończono budowę latarni na wieży. W 1784r wieża ta spaliła się a jej gruntowny remont wykonano w 1834r. Wtedy również wyremontowano wieżę zachodnią. W 1843 roku rozpoczęto remont, przy czym główne zakresy prac wykonano w latach 1850 -1853 wg. projektu wrocławskiego architekta Lüdecke. Koszt prac wyniósł 90 000 Marek.

W 1945 roku kościół trafiony pociskami zapalił się i uległ znacznemu zniszczeniu. Po pożarze pozostały tylko mury obwodowe i fragmenty sklepień. W formie ruiny kościół pozostawał do 1958 roku. Wówczas podjęto odbudowę, którą ukończono w 1966r. Poświęcenie kościoła jako świątyni rzym. kat. świątyni parafialnej miało miejsce 15 czerwca 1969r

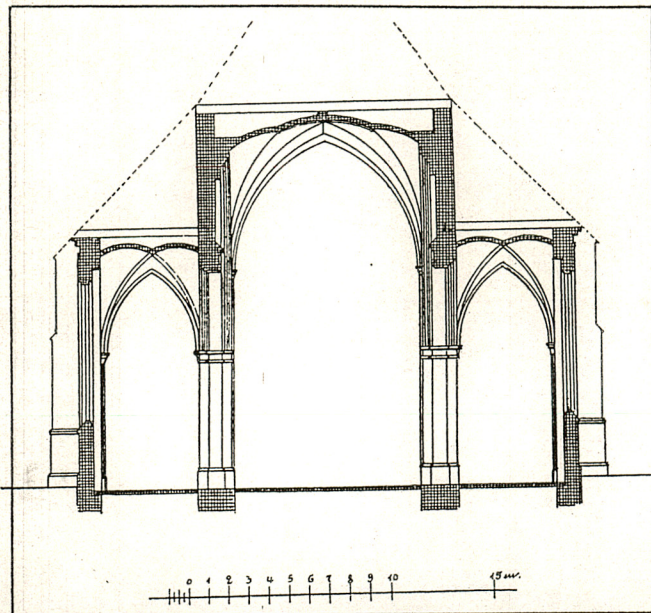
Kościół gotycki.



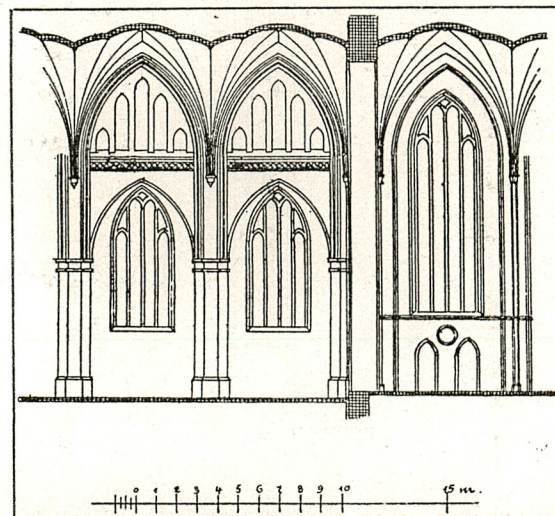
Widok kościoła wg. stanu z pocz. XX w.



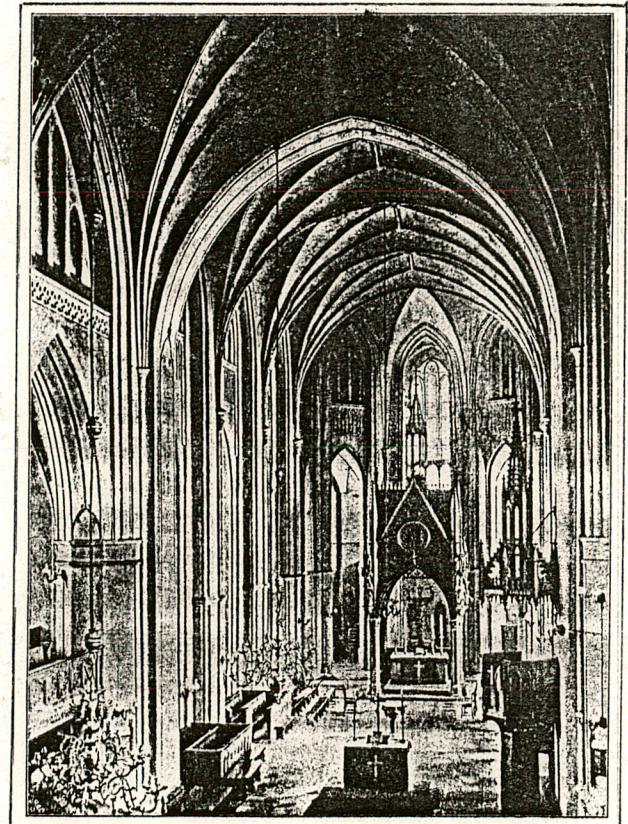
Fasada wg. stanu z pocz. XX w.



Przekrój poprzeczny



Przekrój podłużny



Nawa gł. wg. stanu z pocz. XX w.

1. Miejscowość PYRZYCE	2. Obiekt (nazwa jak w karcie) Kościół pw. Wniebowzięcia NMP	3. Zawartość wkładki (nazwa obiektu lub materiału uzupełniającego) c.d. tekstu, foto
---------------------------	---	---

c.d. p. 13

rozetą w trójkątnym polu. Po bokach portalu usytuowane są ostrołukowe, trójdzielne okna oświetlające wnętrza kaplic. Nad portalem usytuowane jest okno biforyjne. Podobne umieszczone są nieco wyżej, przy krawędziach korpusu wieży. Nad tymi oknami biegnie wąski gzyms, nad którym wznosi się trzecia kondygnacja wieży podzielona ostrołukowymi i odcinkowymi blendami oraz oknami umieszczonymi centralnie. Elewacje czwartej kondygnacji zrekonstruowane po 1945r, podzielone są symetrycznie potrójnymi blendami ostrołukowymi z biforyjnymi prześwitami w każdej z blend. W blendzie środkowej umieszczona jest tarcza zegarowa. Ostatnia kondygnacja wieży jest bezokienna, z 4 tarczami zegarowymi na osiach centralnych. Elewacje kaplic przywieżowych zakończone gzymsami założonymi na poziomie gzymsów koronujących korpus, zwieńczone są od zachodu połówkami trójkątnych szczytów, wypełnionych blendami zakończonymi łukami połówek kół.

Wnętrze. Kościół jest czteroprzęsłową, trzynawową pseudobazyliką z trzy i półprzęsłowym prezbiterium otoczonym nawą obejścia. Przyziemie nawy głównej otwarte jest do naw bocznych ostrołukowymi arkadami wspartymi na trzech parach ośmiobocznych filarów w nawie korpusu i pięciu parach filarów w prezbiterium. Nad arkadami nawy głównej wznoszą się mury pseudobazyliki, oddzielone od dolnych partii ceglanyymi fryzami. Trójkątne pola murów podzielone są pięcioma ostrołukowymi blendami. Podobna kompozycja ścian występuje w części prezbiterialnej, przy czym arkada na osi centralnej prezbiterium zajmuje całą wysokość ściany. Żebra ze sklepień w części prezbiterialnej spływają na filary półwałkowymi słupkami o cylindrycznych kapitelach ozdobionych stiukowymi motywami roślinnymi. W nawie głównej korpusu żebra opierają się na strefie kapitelowej filarów, wykonanej w formie przepasek ozdobionych polichromiami. Filary są gładkie. W nawach bocznych korpusu żebra sklepienne spływają na ściany zewnętrzne wiązkami słupów. W nawie obejścia na osiach filarów głównej nawy prezbiterium pozostawione są dawne zewnętrzne przypory z motywami podwójnych blend zwieńczonych wimpergami. W murach obwodowych obejścia, pod oknami umieszczone są blendy odcinkowe i półkoliste. W dwóch przęsłach zachodnich południowej nawy obejścia wbudowana jest zakrystia. Prowadzi do niej od strony nawy półkoliste wejście umieszczone w półkolistej blendzie. Obok występuje blenda ostrołukowa i tondo. Od strony zakrystii wejście ujęte jest portalem ostrołukowym z motywem trójliścia w podłuczu. Ościeża portalu obiegają wiązki półwałkowych kształtek. Nad sklepieniem zakrystii usytuowana jest empora z organami. Przy zachodniej ścianie nawy głównej korpusu empora żelbetowa oblicowana cegłą z metalową balustradą. Prostokątne przejście do wieży jest przeszklone w ramach stalowych.

c.d. wkładka nr 3.



Widok na wieżę

Wkładkę założył: K. Kalita Skwirzyńska, X. 1998r
(Imię, nazwisko, data)

Miejsce przechowywania negatywów: PSOZ Szczecin

OZGraf. Z.P. Ostróda zam. 699 nakł. 23.600



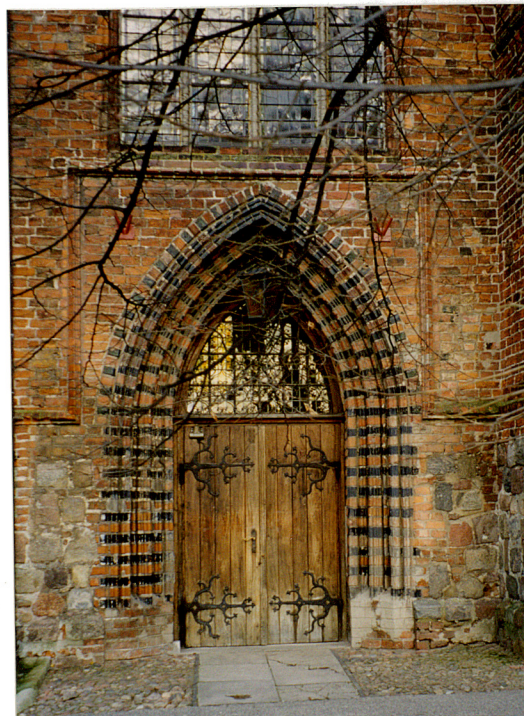
Elewacja południowa



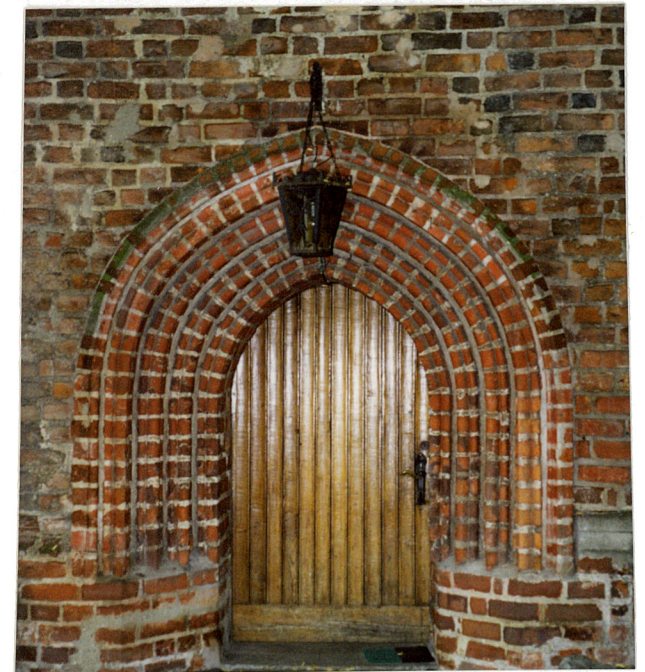
Elewacja północna



Portal w fasadzie wieży



Portal w pól. elewacji korpusu



Portal w pól. elewacji obejścia

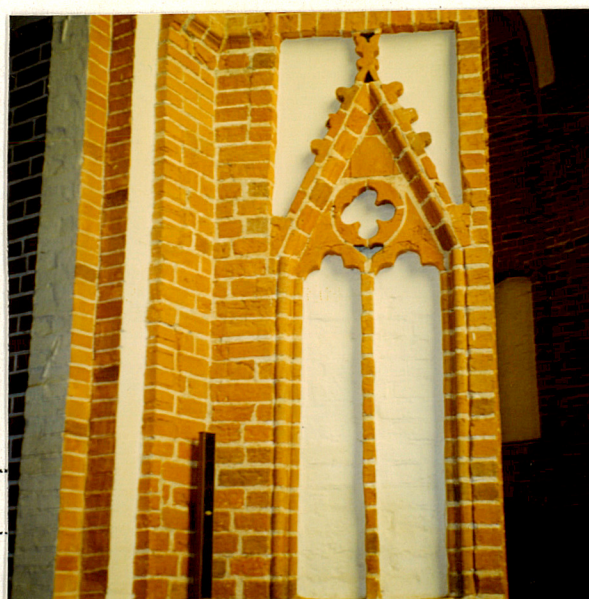
1. Miejscowość PYRZYCE	2. Obiekt (nazwa jak w karcie) Kościół pw. Wniebowzięcia NMP	3. Zawartość wkladki (nazwa obiektu lub materiału uzupełniającego) c.d. tekstu, foto
---------------------------	---	---

Wypożyczenie. Z historycznego wyposażenia kościoła nie przetrwały żadne elementy. Wystrój znany z ikonografii składał się ze sprzętów neogotyckich. Wiadomo również że w kościele znajdowały się fragmenty barokowego ołtarza, kilka obrazów olejnych przedstawiających wizerunki pastorów z XVII i XVIIIw, lichtarze i dzwon z 1634r. Po powojennej odbudowie kościoła we wnętrzu umieszczono przeniesione z innych obiektów; tryptyk z predellą i 4 obrazami w skrzydłach bocznych, krucyfiks zawieszony na belce łuku tęczowego i dzwon z 1897r. Szczególnie interesujący jest ołtarz główny w formie tryptyku z płaskorzeźbą przedstawiającą scenę "Ostatniej Wieczerzy" w predelli. W skrzydłach bocznych 4 obrazy barokowe przedstawiające "Zmartwychwstanie", Mojżesza z tablicą z przykazaniami, "Modlitwę w Ogrójcu" oraz postać świętego. Pozostałe elementy wyposażenia wykonano w okresie odbudowy. Należą do nich; ołtarz boczny, tabernakulum, witraże, ławki. W ołtarzu bocznym / na zach. ścianie zakrystii/, kopia obrazu Matki Boskiej Częstochowskiej z 4 złożonymi drewnianymi płaskorzeźbami przedstawiającymi " Nawiedzenie", "Zwiastowanie", "Matkę Boską ze św. Józefem" i " Wniebowstąpienie". W oknie prezbiterium osadzony jest witraż projektu Joanny Spychalskiej ze Szczecina, przedstawiający " Tajemnice Różańcowe".. Witraż w nawie korpusu wykonany został w 1966r wg. projektu Powalisz Bardońskiej, przez W. Skrzypczaka, M. Przybyłę i K. Koszuta. Tabernakulum wykonane zostało wg. projektu J.Bandury z Krakowa. Na zewnątrz kościoła, po płu. zach. stronie stoi pomnik poświęcony pamięci pomordowanych w Katyniu, ufundowany przez NSZZ "Solidarność" w 1990r.

Instalacje. Kościół wyposażony jest w instalację elektryczną.



Portal prowadzący z zakrystii do nawy



Wewnętrzna przypora nawy prezbiterium

Wkładkę założył: K.Kalita Skwirzyńska X. 1998r
(Imię, nazwisko, data)

Miejsce przechowywania negatywów: PSOZ Szczecin

OZGraf. Z.P. Ostróda zam. 699 nakł. 23.600

Wzór ODZ 1978 r.



Wnętrze prezbiterium



Nawa ptn. korpusu i obejścia



Nawa główna Korpusu z widokiem na ścianę zach.

Miejscowość PYRZYCE	2. Obiekt (nazwa jak w karcie) kościół pw. Wniebowzięcia NMP	3. Zawartość wkładki (nazwa obiektu lub materiału uzupełniającego) Foto
------------------------	--	--



Ściana oddzielająca prezbiterium
od zakrystii



Klatka schodowa

Wkładkę złożył: K. Kalita Skwirzyńska XI. 1998r.

(Imię, nazwisko, data)

Miejsce przechowywania negatywów: PZO Szczytno

raf. Z.P. Ostróda zam. 699 nakł. 22.600

Wzór ODZ 1973 r.



Widok sklepieni od strony poddasza



Wnętrze odbudowanej partii wieży