

1. Obiekt

STODOŁA I w zespole folwarcznym

2. Czas powstania

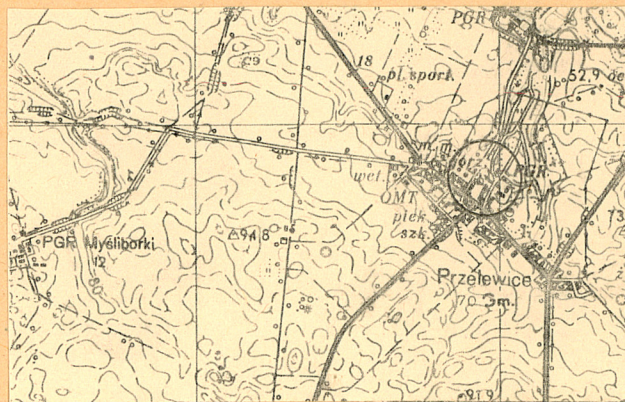
1910 r.

3. Miejscowość

PRZELEWICE

11. Zdjęcia, rzut, przekrój, sytuacja, orientacja

Elewacja zachodnia



4. Adres

ZR Przelewice 74-210

nr hipoteczny

5. Przynależność administracyjna

województwo szczyecińskie

gmina Przelewice pow. Pyrzycki

6. Poprzednie nazwy miejscowości

Prillwitz

7. Przynależność administracyjna
1 VI 1975

województwo szczyecińskie

powiat Pyrzyce

8. Właściciel i jego adres

Kombinat Rolny

Dolice 74-220

9. Użytkownik i jego adres

PGR Kłodzino

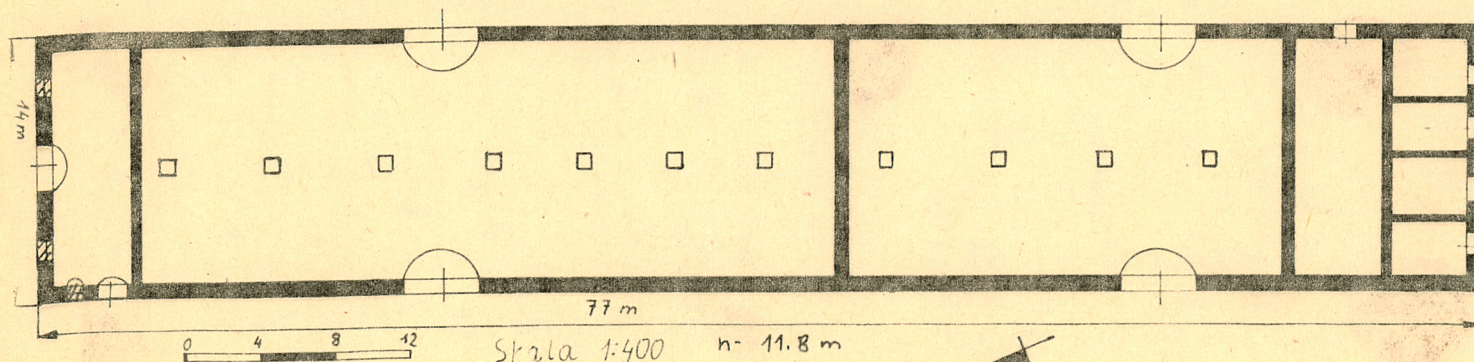
Przelewice 74-210

10. Rejestr zabytków:

Nr A-103

28.10.2002

data



Obiekt zbudowany w 1910 roku.
 Autor projektu i wykonawca nieznani. Od 1945 roku jest własnością PGR. Datę budowy ustalono na podstawie Księgi środków trwałych w biurze PGR.

Sytuacja. Obiekt sytuowany na wschód od głównej alei przecinającej podwórze folwarczne, leży równolegle do niej na linii północny wschód-południowy zachód. Na północ od stodoły znajduje się spichlerz I, na zachód tzw., „biały dom”.

Materiał, konstrukcja, technika. Ściany stoją na podmurówce z kamienia łamanego polnego, ociosanego od lica, zbudowane są z cegły pełnej, palonej, układanej w wiązaniu krzyżowym. Przez wszystkie elewacje biegną trzy pasy ułożone z cegieł pokrytych ciemną glazurą. Strop w części południowej drewniany, belkowy, nagi. Więźba dachowa w konstrukcji płatwiowo-kleszczowej, wsparta na belce biegnącej wzdłuż budynku, leżącej na rzędzie drewnianych słupów. Dach pokryty dachówką holenderka. Podłogi betonowe. Drzwi i wrota drewniane, deskowo-listwowe.

Rzut. Obiekt zbudowany na planie wydłużonego prostokąta, podzielony poprzecznie na pięć części, część południowa podzielona na jeszcze mniejsze pomieszczenia w których znajdują się chlewy. Typ stodoły dwunurzejazdowej.

Bryła. Obiekt jednokondygnacyjny, nakryty dachem dwusadowym.

Elewacje. Frontowa północno-zachodnia: podział wertykalny przez lizeny, horyzontalny zaakcentowany przez pasy ciemniejszej cegły i gzyms podokapowy. W części północnej znajdują się drzwi i zamurowane okno, wyżej nad okapem cztery małe okna, wszystkie otwory zamknięte łukami odcinkowymi. Na dalszej części elewacji znajduje się para wrót zamkniętych łukami odcinkowymi. Przez całą elewację przebiega rząd podłużnych, prostokątnych wywietrzników, rozmieszczonych w parach między lizenami. Elewacja północno-wschodnia: symetryczna, podzielona lizenami na trzy części, pod ścianą szczytową przebiega gzyms, w centrum znajdują się drzwi, po bokach para zamurowanych okien, wyżej po dwa okna w każdej z trzech części, w ścianie szczytowej trzy okna. Wszystkie otwory zamknięte łukami odcinkowymi. Elewacja południowo-wschodnia: niesymetryczna, podział wertykalny przez rząd lizen, horyzontalny przez pasy ciemniejszej cegły i gzyms podokapowy. Na elewacji znajduje się para wrót zamkniętych łukami odcinkowymi, rząd wywietrzników, w części południowej drzwi zamknięte prostokątnie. Elewacja południowo-zachodnia: podział lizenami na trzy części, pod ścianą szczytową znajduje się gzyms. Na elewacji sytuowanych jest czworo drzwi i cztery okna, wszystkie zamknięte prostokątnie.

14. Kubatura

9275 m³

15. Powierzchnia użytkowa

944 m²

16. Przeznaczenie pierwotne

stodoła, chlew

17. Użytkowanie obecne

stodoła, chlew

18. Prace budowlane i konserwatorskie, ich przebieg i dokumentacja

Zamurowano kilka okien.

19. Stan zachowania (fundamenty, ściany zewnętrzne, ściany wewnętrzne, sklepienia, stropy konstrukcje dachowe, pokrycie dachu, wyposażenie i instalacje)

Stan zachowania całości budynku dobry

20. Najpilniejsze postulaty konserwatorskie

21. Akta archiwalne (rodzaj akt, numer i miejsce przechowywania)

24. Uwagi różne

25. Opracował

tekstJ. Marciniak, II 1990 r.
imie, nazwisko, data, podpis

plany, rysunkiJ. Marciniak, II 1990 r.
imie, nazwisko, data, podpis

zdjęcia fotogr.J. Marciniak, II 1990 r.
imie, nazwisko, data, podpis

miejsce przechowania negatywówMNR w Szreniawie

Karta po wypełnieniu podlega ochronie na podstawie przepisów prawa autorskiego

26. Adnotacje o inspekcjach, informacje o zmianach (daty, imiona i nazwiska wypełniających)

22. Bibliografia

Księga środków trwałych w biurze PGR.

27. Załączniki

2 wkładki

23. Źródła ikonograficzne i fotografia (rodzaj, miejsca przechowywania, sygnatury)

P R Z E L E W I C E

STODOŁA I

Cd. punktu 13, plan sytuacyjny, 2 zdjęcia

Cd. p. 13.

Wnętrze. Większa część stodoły jest przystosowana do przechowywania siana, podzielona rzędem słupów podtrzymujących więźbę dachową, w części północnej wydzielono niewielkie pomieszczenie na magazyn podręczny, w części południowej znajduje się pięć pomieszczeń przystosowanych do chowu świń, z odpowiednimi urządzeniami.

Instalacje. Elektryczna, zasilana z sieci niskiego napięcia.

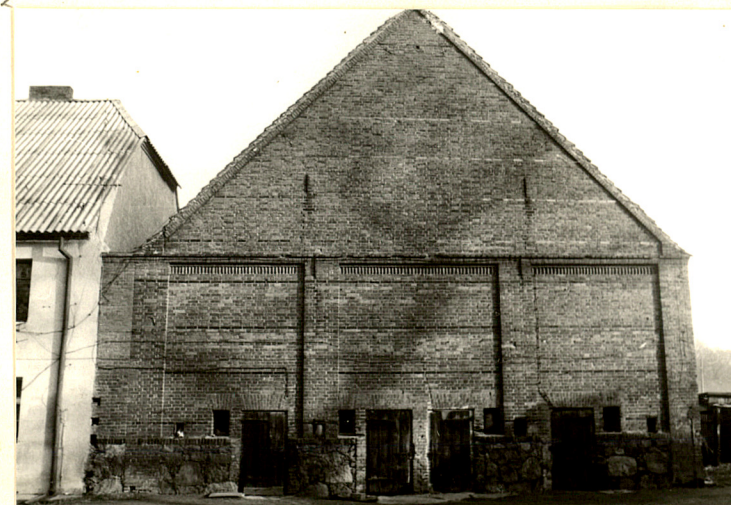
1



1. Elewacja północno-wschodnia.

2. Elewacja południowo-zachodnia.

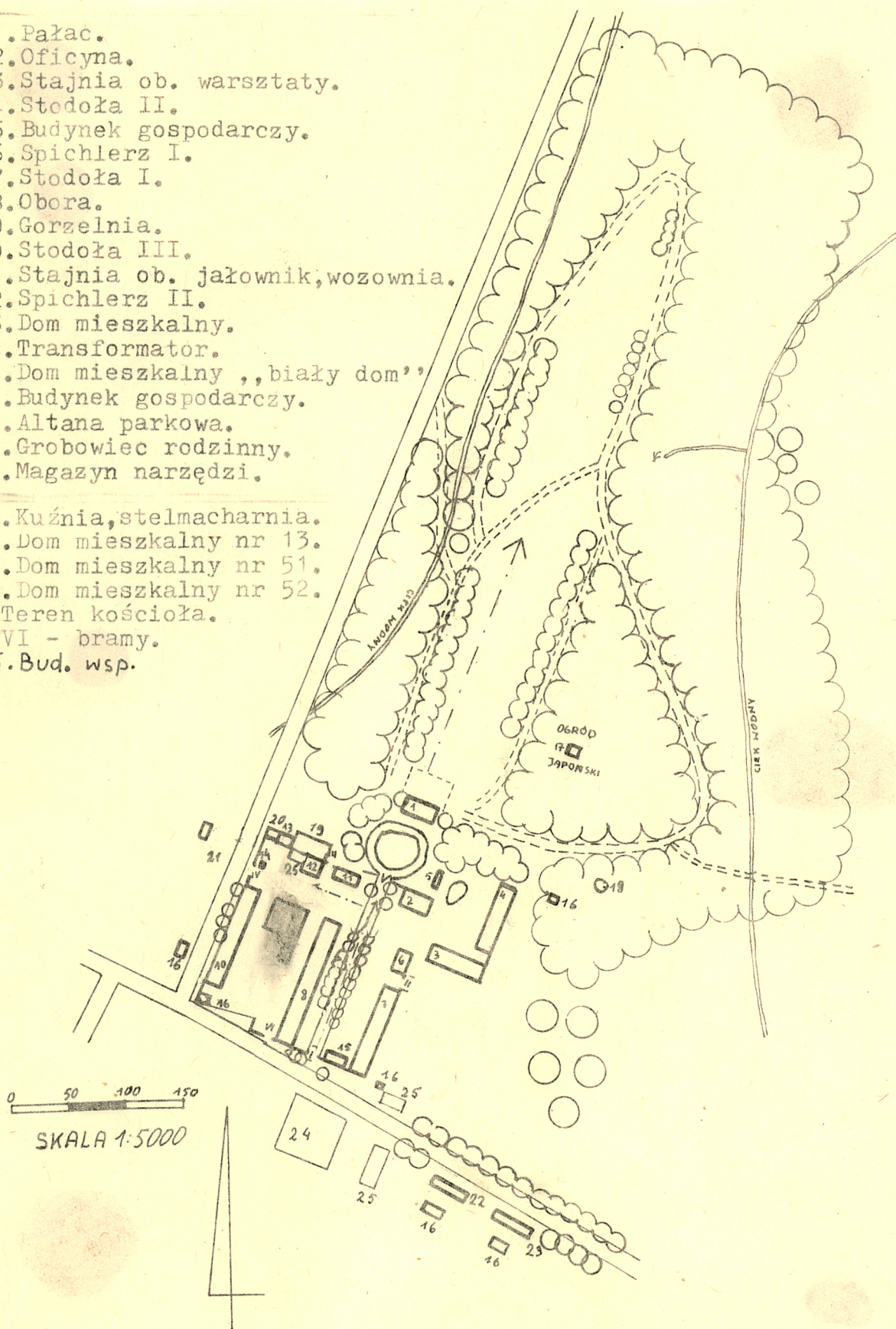
2



Wkładkę wypełnił: J. Marciniak, II 1990 r.

Miejsce przechowywania negatywów: MNR w Szreniawie.

1. Pałac.
2. Oficyna.
3. Stajnia ob. warsztaty.
4. Stodoła II.
5. Budynek gospodarczy.
6. Spichlerz I.
7. Stodoła I.
8. Obora.
9. Gorzelnia.
10. Stodoła III.
11. Stajnia ob. jałownik, wozownia.
12. Spichlerz II.
13. Dom mieszkalny.
14. Transformator.
15. Dom mieszkalny „biały dom”.
16. Budynek gospodarczy.
17. Altana parkowa.
18. Grobowiec rodzinny.
19. Magazyn narzędzi.
20. Kuźnia, stelmacharnia.
21. Dom mieszkalny nr 13.
22. Dom mieszkalny nr 51.
23. Dom mieszkalny nr 52.
24. Teren kościoła.
- 1-VI - bramy.
25. Bud. wsp.



PRZELEWICE

STODOŁA I

4 zdjęcia

1



2



1. Elewacja południowo-wschodnia.

2. Południowy fragment elewacji pld-wsch.

3. Północny fragment elewacji pñn-zach.

4. Wieżba dachowa.

3



Wkładkę wypełnił: J. Marciniak, II 1990 r.

Miejsce przechowywania negatywów: MNR w Szreniawie.

4



A B C D E F G H I J K L Ł M N O P R S T U V W X Y Z Nr

1. Obiekt

STODOŁA I w zespole folwarcznym (4)

2. Czas powstania

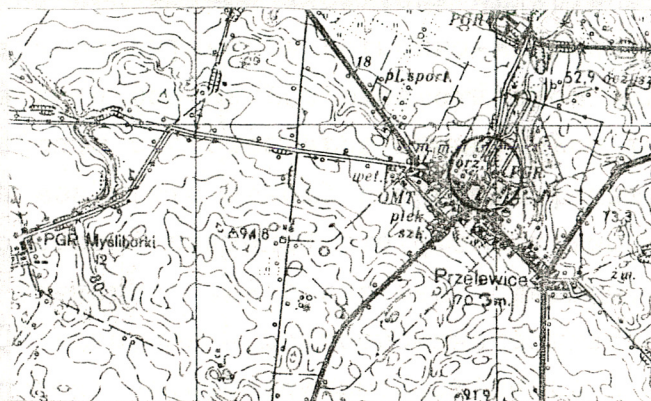
1910 r.

3. Miejscowość

P R Z E L E W I C E

11. Zdjęcia, rzut, przekrój, sytuacja, orientacja

Elewacja zachodnia



4. Adres

ZR Przelewice 74-210

nr hipoteczny

5. Przynależność administracyjna

województwo szczyecińskie

gmina Przelewice

5. Poprzednie nazwy miejscowości

Prillwitz

7. Przynależność administracyjna
1 VI 1975

województwo szczyecińskie

powiat Pyrzyce

8. Właściciel i jego adres

Kombinat Rolny

Dolice 74-220

9. Użytkownik i jego adres

PGR Kłodzino

Przelewice 74-210

10. Rejestr zabytków:

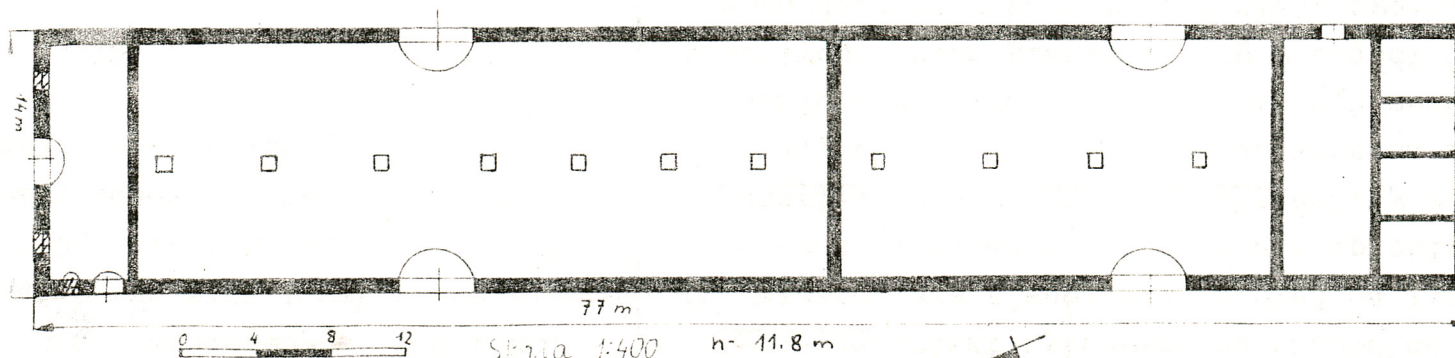
NR 4

Nr

A-103

data

28.X.2002



Obiekt zbudowany w 1910 roku.
 Autor projektu i wykonawca niezna-
 ni. Obecnie jest własnością PGR.
 Data budowy na podstawie Księgi
 środków trwałych w biurze PGR.

Sytuacja. Obiekt sytuowany na wschód od głównej alei przecinającej podwórze folwarczne, leży równolegle do niej na linii północny wschód-południowy zachód. Na północ od stodoły znajduje się spichlerz I, na zachód tzw., „biały dom”.

Materiał, konstrukcja, technika. Ściany stoją na podmurówce z kamienia łamanego, ociosanego od lica, zbudowane są z cegły pełnej, palonej, układanej w wiązaniu krzyżowym. Przez wszystkie elewacje biegną trzy pasy ułożone z cegieł pokrytych ciemną glazurą. Strop w części południowej drewniany, belkowy, nagi. Więźba dachowa w konstrukcji płatwiowo-kleszczowej, wsparta na belce biegnącej wzdłuż budynku, leżącej na rzędzie drewnianych słupów. Dach pokryty dachówką hollenderską. Podłogi betonowe. Drzwi i wrota drewniane, deskowo-listwowe.

Rzut. Obiekt zbudowany na planie wydłużonego prostokąta, podzielony poprzecznie na pięć części, część południowa podzielona na jeszcze mniejsze pomieszczenia w których znajdują się chlewy. Typ stodoły dwuprzejazdowej.

Bryła. Obiekt jednokondygnacyjny, nakryty dachem dwuspadowym.

Elewacje. Frontowa - północno-zachodnia: podział wertykalny przez lizeny, horyzontalny zaakcentowany przez pasy ciemniejszej cegły i gzyms podokapowy. W części północnej znajdują się drzwi i zamurowane okno, wyżej pod okapem cztery małe okna, wszystkie otwory zamknięte łukami odcinkowymi. Na dalszej części elewacji znajduje się para wrót zamkniętych łukami odcinkowymi. Przez całą elewację przebiega rząd podłużnych, prostokątnych wywietrzników, rozmieszczonych w parach między lizenami. Elewacja północno-wschodnia: symetryczna, podzielona lizenami na trzy części, pod ścianą szczytową przebiega gzyms. W centrum znajdują się drzwi, po bokach para zamurowanych okien, wyżej po dwa okna w każdej z trzech części. W ścianie szczytowej trzy okna. Wszystkie otwory zamknięte łukami odcinkowymi. Elewacja południowo-wschodnia: niesymetryczna, podział wertykalny przez rząd lizen, horyzontalny przez pasy ciemniejszej cegły i gzyms podokapowy. Na elewacji znajduje się para wrót zamkniętych łukami odcinkowymi, rząd wywietrzników, w części południowej drzwi zamknięte prostokątnie. Elewacja południowo-zachodnia: podział lizenami na trzy części, pod ścianą szczytową znajduje się gzyms. Na elewacji sytuowanych jest czworo drzwi i cztery okna, wszystkie zamknięte pro-

14. Kubatura

9275 m³

15. Powierzchnia użytkowa

944 m²

16. Przeznaczenie pierwotne

Stodoła, chlew

17. Użytkowanie obecne

stodoła, chlew

19. Stan zachowania (fundamenty, ściany zewnętrzne, ściany wewnętrzne, sklepienia, strogi, konstrukcje dachowe, pokrycie dachu, wyposażenie i instalacje)

Stan zachowania całości budynku dobry.

18. Prace budowlane i konserwatorskie, ich przebieg i dokumentacja

Zamurowano kilka okien.

20. Najpilniejsze postulaty konserwatorskie

21. Akta archiwalne (rodzaj akt, numer i miejsce przechowywania)

24. Uwagi różne

22. Bibliografia

Księga środków trwałych w biurze PGR.

25. Opracował

tekst J. Marciniak, II 1990 r.

imię, nazwisko, data, podpis

plany, rysunki J. Marciniak, II 1990 r.

imię, nazwisko, data, podpis

zdjęcia fotogr. J. Marciniak, II 1990 r.

imię, nazwisko, data, podpis

miejsce przechowania negatywów MNR w Szreniawie

Karta po wypełnieniu podlega ochronie na podstawie przepisów prawa autorskiego

26. Adnotacje o inspekcjach, informacje o zmianach (daty, imiona i nazwiska wypełniających)

23. Źródła ikonograficzne i fotografia (rodzaj, miejsca przechowywania, sygnatury)

27. Załączniki

2 wkładki

P R Z E L E W I C E

STODOŁA I

Cd punktu 13, plan sytuacyjny, 2 zdjęcia.

Cd. p. 13.

Wnętrze. Większą część stodoły jest przystosowana do przechowywania siana, podzielona rzędem słupów podtrzymujący więźbę dachową, w części północnej wydzielono niewielki magazyn podręczny, w części południowej znajduje się pięć pomieszczeń przystosowanych do chowu świń, z odpowiednimi urządzeniami.

Instalacje. Elektryczna, zasilana z sieci niskiego napięcia.

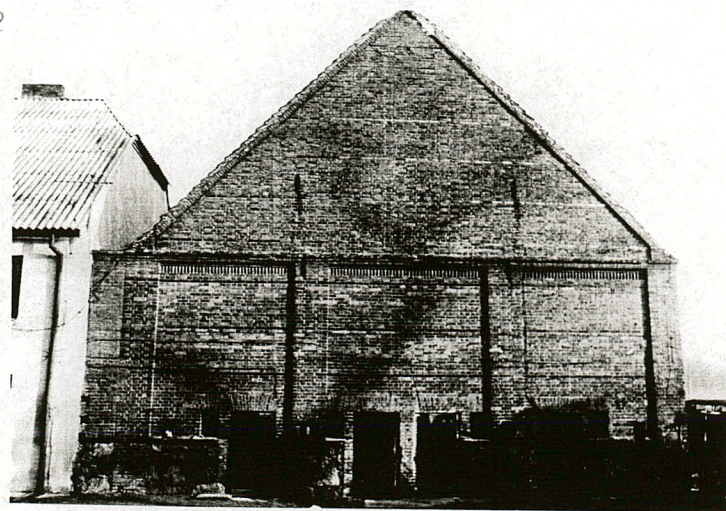
1



1. Elewacja północno-wschodnia.

2. Elewacja południowo-zachodnia.

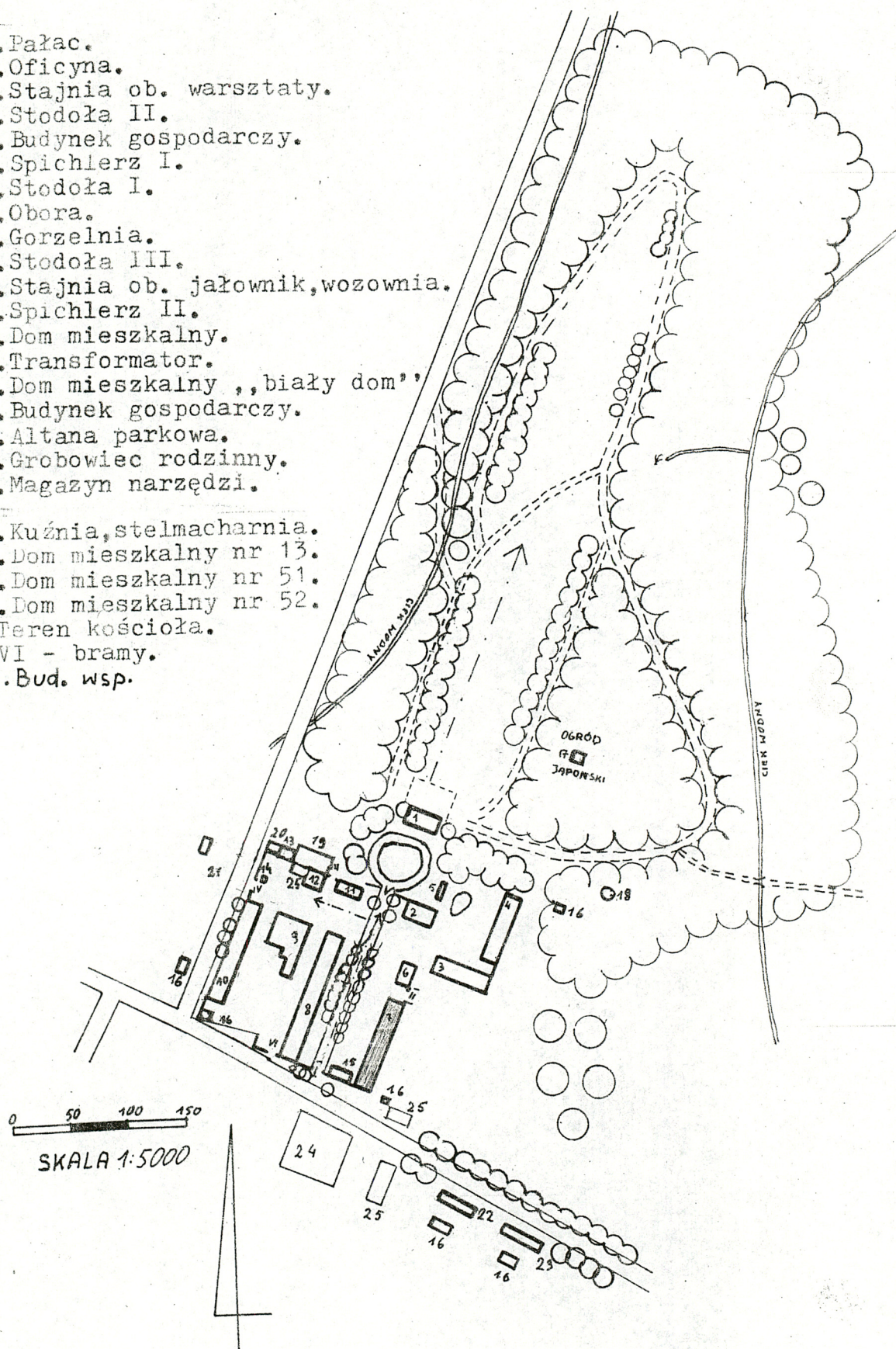
2



Wkładkę wypełnił: J. Marciniak, II 1990 r.

Miejsce przechowywania negatywów: MNR w Szreniawie.

1. Pałac.
2. Oficyna.
3. Stajnia ob. warsztaty.
4. Stodoła II.
5. Budynek gospodarczy.
6. Spichlerz I.
7. Stodoła I.
8. Obora.
9. Gorzelnia.
10. Stodoła III.
11. Stajnia ob. jałownik, wozownia.
12. Spichlerz II.
13. Dom mieszkalny.
14. Transformator.
15. Dom mieszkalny „biały dom”.
16. Budynek gospodarczy.
17. Altana parkowa.
18. Grobowiec rodzinny.
19. Magazyn narzędzi.
20. Kuźnia, stelmacharnia.
21. Dom mieszkalny nr 13.
22. Dom mieszkalny nr 51.
23. Dom mieszkalny nr 52.
24. Teren kościoła.
- I-VI - bramy.
25. Bud. wsp.



PRZELEWICE

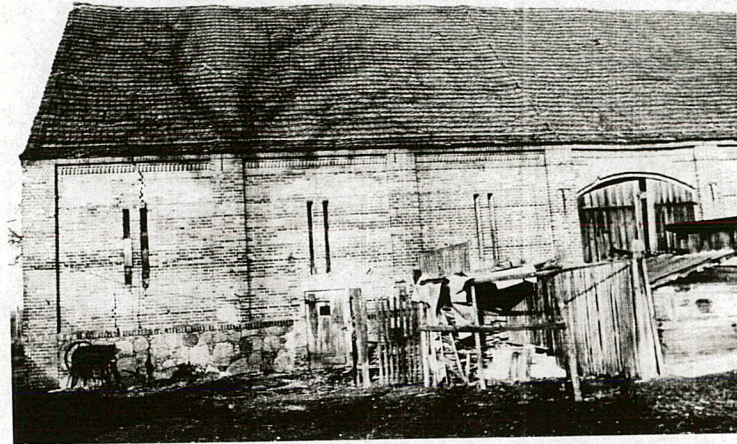
STODOŁA 1

XXXXXXXXXXXXXXXX 4 zdjęcia

1



2



1. Elewacja południowo-wschodnia.
2. Południowy fragment elewacji pld-wsch.
3. Północny fragment elewacji pñn-zach.
4. ~~XXXX~~ Wieżba dachowa.

3



Wkładkę wypełnił: J. Marciniak, 11 1990 r.
Miejsce przechowywania negatywów: MNR w Szreniawie.

