

1. Obiekt

653/2

Dwór, ex. OFICYNA w zespole folwarcznym

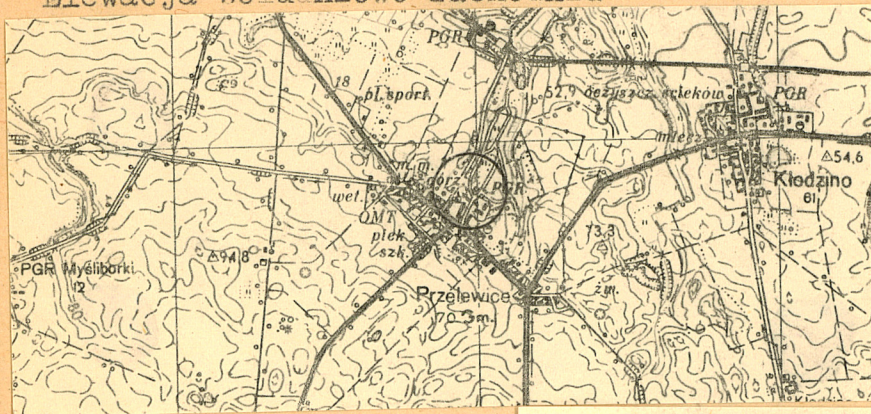
2. Czas powstania

1884 rok

3. Miejscowość

P R Z E L E W I C E

11. Zdjęcia, rzut, przekrój, sytuacja, orientacja  
Elewacja południowo-zachodnia



4. Adres

ZR Przelewice 74-210

nr hipoteczny

5. Przynależność administracyjna

województwo szczecińskie

gmina Przelewice pow. Pyrzycki

6. Poprzednie nazwy miejscowości

Prillwitz

7. Przynależność administracyjna  
1 VI 1975

województwo szczecińskie

powiat Pyrzyce

8. Właściciel i jego adres

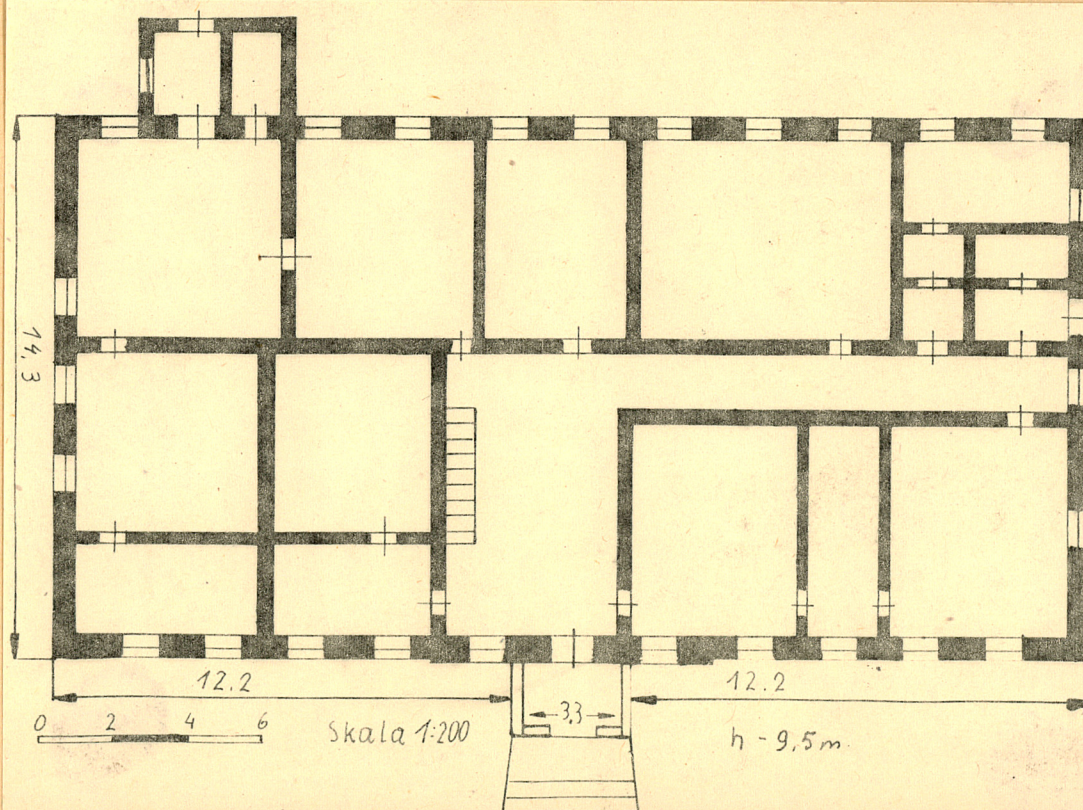
Kombinat Rolny  
Dolice 74-220

9. Użytkownik i jego adres

PGR Kłodzino  
Przelewice 74-210

10. Rejestr zabytków:

Nr 551 data 17.01.1966





Obiekt powstał w 1884 roku. Autor projektu i wykonawca nieznani. Początkowo użytkowany jako oficyna w okresie międzywojennym częściowo przebudowany (rzut i elewacje), przystosowany do potrzeb przedszkola i stołówki, które się w nim znajdowały. W chwili obecnej pomieszczenia oficyny zajmują biura PGR i ~~XXXXXX~~ pracownicy. Obiekt jest własnością PGR.

Sytuacja. Obiekt sytuowany w bezpośrednim sąsiedztwie części rezydencjalnej, na wschód od głównej alei, w centralnej części podwórza folwarcznego, gdzie zbiegają się główne linie komunikacyjne zespołu. Na wschód od oficyny znajduje się stodoła II, na południe spichlerz I. Na tyłach obiektu stoi niewielki budynek gospodarczy (kurnik).

Materiał, konstrukcja, technika. Obiekt zbudowany z cegły pełnej, palonej, układanej w wiązaniu krzyżowym. Stropy drewniane, otynkowane, w piwnicy odcinkowe. Więźba dachowa w konstrukcji krokwiowo-jętkowej, podparta dwiema ścianami stolcowymi. Dach pokryty eternitem. Schody wewnętrzne drewniane, oparte na belkach policzkowych, zewnętrzne z płyt kamiennych. Podłogi ceramiczne i drewniane. Drzwi zewnętrzne główne dwuskrzydłowe, pełne, z nadświetlem prostokątnym szklonym na kit, deskowe z listwą czołową, opierzone deskami, wewnętrzne w konstrukcji płycinowej. Okna czteropodziałowe, szklone na kit w szczeblinach pojedynczych, skrzynkowe, krzyż okienny pozorny ze ślemieniem i listwą przymykową.

Rzut. Obiekt zbudowany na planie prostokąta, z ryzalitem na osi symetrii, dwutraktowy przebudowany, część pomieszczeń w układzie amfiliadowym. W centrum rzutu sytuowana jest duża sień, od której odchodzą drzwi w dwóch kierunkach, prowadzące do pomieszczeń biurowych, w głębi wąski korytarz, biegnący w kierunku drzwi ~~XXXX~~ wschodnich. Budynek posiada trzy otwory wejściowe. Od północy dobudowano niewielką przybudówkę osłaniającą wejście.

Bryła. Obiekt jednokondygnacyjny, podpiwniczony, nakryty dachem naczółkowym. Od frontu ryzalit, nad nim fronton nakryty dachem dwuspadowym poprzecznym do osi głównej.

Elewacje. Frontowa południowo-zachodnia: symetryczna, w centrum ryzalit. Na parterze drzwi poprzedzone stopniami i drewnianą werandą, po bokach po pięć okien, wszystkie otwory zamknięte prostokątnie. Na poddaszu ściana z pięcioma oknami zamkniętymi prostokątnie, nad nimi łukowa lukarna. Ryzalit pokryty jest boniowaniem. Elewacja południowo-wschodnia: na parterze w centrum para drzwi, nad nimi dwa okna, po bokach po jednym wąskim okienku i po jednym dużym, na poddaszu trzy duże okna i dwa małe. Wszystkie otwory zamknięte prostokątnie.



<p>14. Kubatura</p> <p>2772 m<sup>3</sup></p>	<p>15. Powierzchnia użytkowa</p> <p>632 m<sup>2</sup></p>	<p>16. Przeznaczenie pierwotne</p> <p>budynek mieszkalno-administracyjny, przedszkole</p>	<p>17. Użytkowanie obecne</p> <p>mieszkalno-administracyjne</p>
<p>18. Prace budowlane i konserwatorskie, ich przebieg i dokumentacja</p>		<p>19. Stan zachowania (fundamenty, ściany zewnętrzne, ściany wewnętrzne, sklepienia, stropy konstrukcje dachowe, pokrycie dachu, wyposażenie i instalacje)</p> <p>Stan zachowania całości budynku dobry. Częściowo zawilgoczone mury.</p> <p>20. Najpilniejsze postulaty konserwatorskie</p> <p>Osuszenie murów.</p>	



21. Akta archiwalne (rodzaj akt, numer i miejsce przechowywania)

24. Uwagi różne

22. Bibliografia

Księga środków trwałych w biurze PGR.

25. Opracował

tekst J. Marciniak, II 1990 r.

imię, nazwisko, data, podpis

plany, rysunki J. Marciniak, II 1990 r.

imię, nazwisko, data, podpis

zdjęcia fotogr. J. Marciniak, II 1990 r.

imię, nazwisko, data, podpis

miejsce przechowania negatywów MNR w Szreniawie

Karta po wypełnieniu podlega ochronie na podstawie przepisów prawa autorskiego

26. Adnotacje o inspekcjach, informacje o zmianach (daty, imiona i nazwiska wypełniających)

23. Źródła ikonograficzne i fotografia (rodzaj, miejsca przechowywania, sygnatury)

27. Załączniki

2 wkładki



P R Z E L E W I C E

OFICYNA

Cd. punktu 13,2 zdjęcia, plan sytuacyjny.

Cd. p. 13

Elewacja północno-wschodnia: na parterze szereg okien (w tym jedno zamurowane) zakończony przybudówką z drzwiami. Wszystkie otwory zamknięte prostokątnie. Na ~~parterze znajdują się~~ na poddaszu dwie wystawki.

Elewacja północno-zachodnia: symetryczna, wszystkie otwory zamknięte prostokątnie. Na parterze znajdują się trzy okna, na poddaszu trzy duże, po bokach dwa małe. Na elewacji widoczny przewód kominowy.

Wnętrze. Sienń główna ma ściany wyłożone ozdobną boazerią drewnianą, podłoga pokryta płytkami ceramicznymi, ułożonymi na wzór szachownicy.

Instalacje. Elektryczna, wodno-kanalizacyjna, piorunochronowa.

1. Elewacja południowo-wschodnia.

2. Elewacja północno-wschodnia.



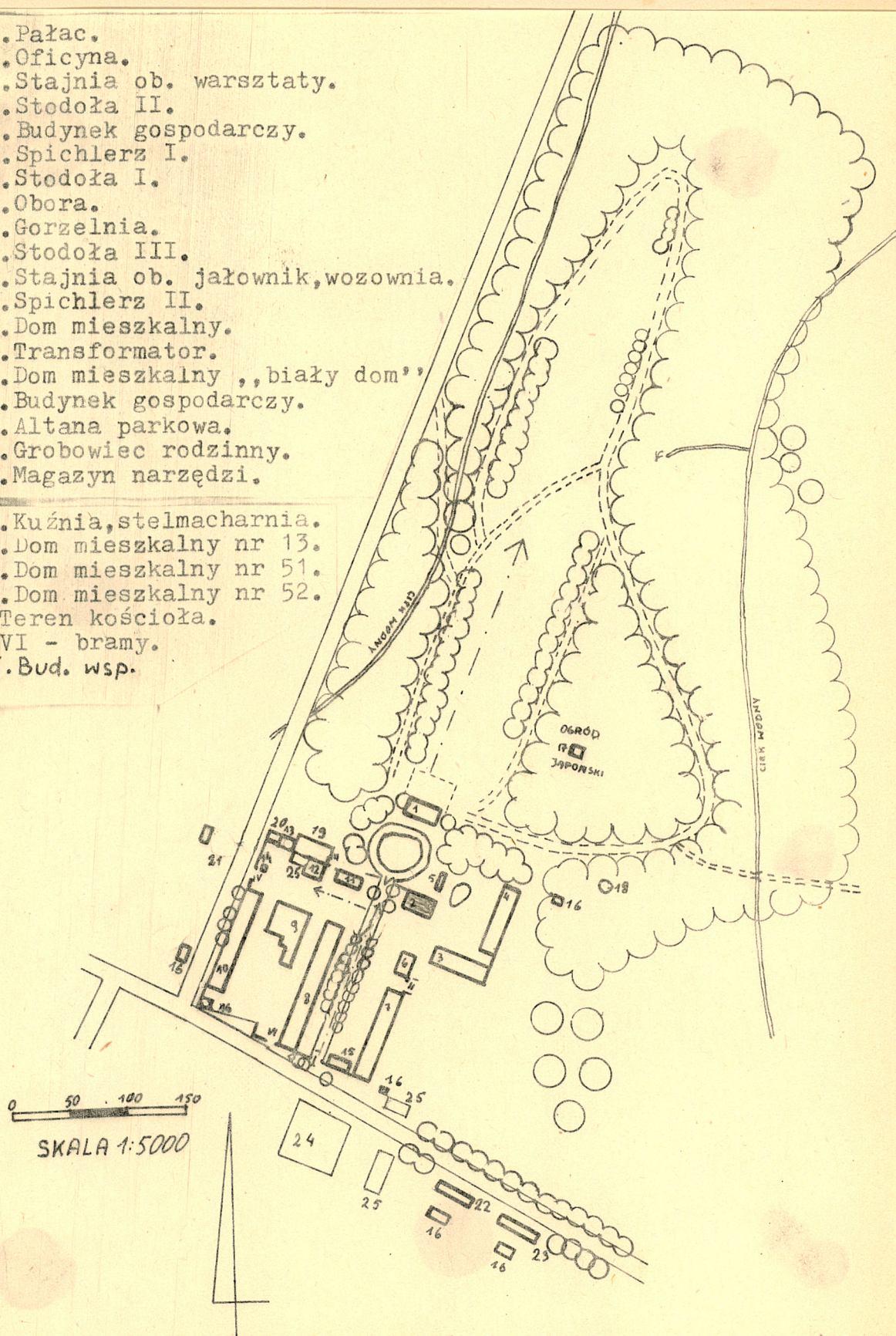
Wkładkę założył: J. Marciniak, II 1990 r.

Miejsce przechowywania negatywów: MNR w Szreniawie



1. Pałac.
2. Oficyna.
3. Stajnia ob. warsztaty.
4. Stodoła II.
5. Budynek gospodarczy.
6. Spichlerz I.
7. Stodoła I.
8. Obora.
9. Gorzelnia.
10. Stodoła III.
11. Stajnia ob. jałownik, wozownia.
12. Spichlerz II.
13. Dom mieszkalny.
14. Transformator.
15. Dom mieszkalny „biały dom”.
16. Budynek gospodarczy.
17. Altana parkowa.
18. Grobowiec rodzinny.
19. Magazyn narzędzi.

20. Kuźnia, stelmacharnia.
21. Dom mieszkalny nr 13.
22. Dom mieszkalny nr 51.
23. Dom mieszkalny nr 52.
24. Teren kościoła.
- I-VI - bramy.
25. Bud. wsp.





PRZELEWICE

OFICYNA

7 zdjęć



1. Elewacja północno-zachodnia.

2. Więźba dachowa.

3. Drzwi.

4. Wejście główne.

5. Strop w piwnicy.

6. Schody.

7. Boazeria w sieni.



Wkładkę założył: J. Marciniak, II 1990 r.

Miejsce przechowywania negatywów: MNR w Szreniawie.



4



5



6



7

