

1. Obiekt

Chałupa nr 34

2. Czas powstania

I poł. XIX w.

3. Miejscowość

NIEBOROWO

4. Adres

Nieborowo nr 34

nr hipoteczny

5. Przynależność administracyjna

województwo szczecińskie

gmina Pyrzyce *pa. PYRZYCKI*

6. Poprzednie nazwy miejscowości

Isinger

7. Przynależność administracyjna  
przed 1 VI 1975

województwo szczecińskie

powiat Pyrzyce

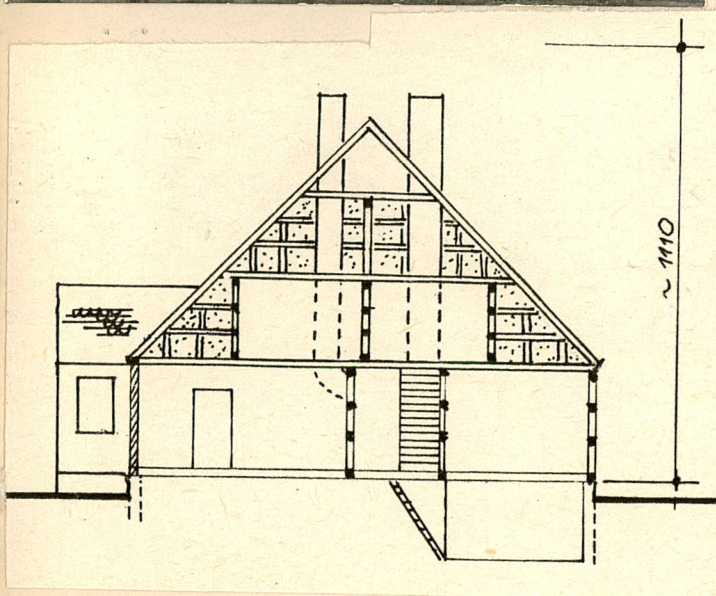
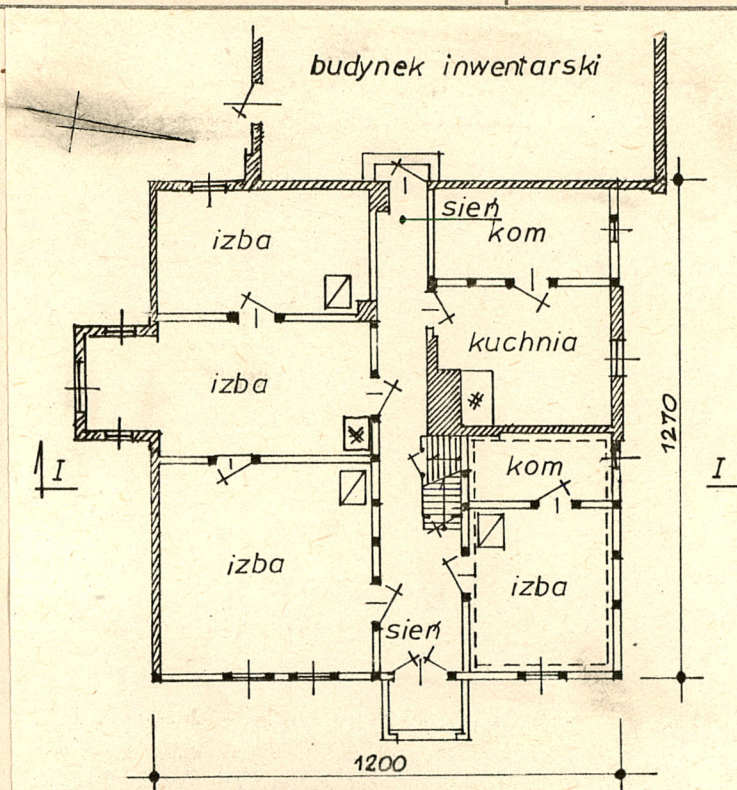
8. Właściciel i jego adres

9. Użytkownik i jego adres

j.w.

10. Rejestr zabytków

Nr A-1280 data 20.04.1985



autor zdjęć  
data wykonania  
miejsce przechowywania negatywów

B. Sańko, IX 1980, PKZ O/Szczecin



Budowniczy i przedwojenni właściciele są nieznani. Sądząc z wielkości i charakteru zachowanych budynków i obrysu fundamentów rozebranej stodoły możemy przypuszczać, że mieszkała tu przed wojną zamożna, pełnorolna rodzina chłopska. W latach 1945-1959 zagroda była własnością rolnika [REDACTED]

[REDACTED] Obecna właścicielka jest także rolnikiem i specjalizuje się w hodowli trzody chlewnej. Aktualnie w chałupie mieszka pięć osób.

Zinwentaryzowany budynek to wąskofrontowa, czteroizbowa chałupa ryglowa.

## c.d. rubryki 13

Na jętkach dolnych ułożono deski dzielące w ten sposób poddasze na dwa poziomy. Na dolnym poziomie były co najmniej trzy pokoiki o ryglowych ścianach. Ryglową konstrukcję ma także szczyt frontowy dachu. Połacie dachu od strony frontu pokryte są karpiówką, a w tylnej części dachówką zakładkową. System ogniowy oparty jest na dwóch murowanych kominach słupowych, które obsługują trzy kafłowe piece ogrzewcze, westfalkę i kafłowy piec kuchenny. Chałupa posiada elektryczną instalację oświetleniową.

Nieborowo to wieś owalnicowa położona ok. 8 km na północny-zachód od Pырzyc. Zagroda nr 34 położona jest nieco na południe od centrum wsi, po zachodniej stronie drogi obiegającej nawsie. Obecnie w skład zagrody wchodzi trzy budynki, a mianowicie: chałupa ryglowa i dwa murowane budynki inwentarsko-gospodarcze. Wszystkie te trzy budynki zwrócone są ścianami szczytowymi do drogi i wyznaczają boczne granice rozległego, częściowo wybrukowanego podwórza z gnojownikiem przy większym budynku inwentarskim. Chałupa i stykający się z nią większy budynek inwentarski wyznaczają prawy bok podwórza, a mniejszy budynek inwentarski z dobudowaną do ściany szczytowej drewnianą szopą bok lewy. Czytelne są jeszcze obrysy dwóch innych budynków, które rozebrano dopiero po wojnie, a mianowicie stodoły i mieszkalnego budynku parobczańskiego. Stodoła zajmowała cały tylny bok podwórza, natomiast budynek parobczański stał na skraju działki podobnie jak chałupa, z tym że zwrócony był do drogi ścianą długą. Pomiędzy tymi dwoma budynkami mieszkalnymi znajdował się zachowany do dzisiaj wjazd na podwórze.

Zinwentaryzowana chałupa to budynek parterowy, zbudowany na planie prostokąta, podpiwniczony w niecałych 20%, przykryty wysokim dwuspadowym dachem o nachyleniu połaci ok. 45°. Chałupa posiada dwa wejścia umieszczone mniej więcej pośrodku ścian szczytowych. Od jednego do drugiego wejścia biegnie sieni, która w części frontowej jest nieomal dwukrotnie szersza niż w tylnej. Na lewo od sieni znajdują się trzy izby różnej wielkości tworzące amfiladę. Dwie pierwsze posiadają wejścia z sieni, niewykluczone że pierwotnie także izba tylna posiadała także podobne wejście obecnie jednak nie ma po nim żadnego śladu. Po przeciwnej stronie znajdują się cztery pomieszczenia, kolejno: izba, komora, kuchnia i komora. Tylko izba i kuchnia posiadają bezpośrednie wejścia z sieni, komory dostępne są z przyległych pomieszczeń. Piwnica znajduje się pod izbą i komorą na prawo od sieni. Zejście do piwnicy od strony sieni, po ceglanych jednobiegowych schodach. Zaraz nad tymi schodami znajduje się klatka schodowa prowadząca na strych, na którym istniały pierwotnie co najmniej trzy pokoiki. Obecnie ich układ uległ zatarciu przez wyburzenie niektórych ścianek. Najprawdopodobniej w okresie międzywojennym dobudowano niewielki wykusz do ściany długiej południowej łamiący prostokątny obrys przyziemia. Wykusz ten powiększył powierzchnię izby środkowej położonej po lewej stronie sieni.

Ławy fundamentowe i ściany piwnicy wykonano z kamienia. Piwnicę przykryto kolebkowym sklepieniem. Ściany przyziemia posiadały pierwotnie wyłącznie konstrukcję szkieletową i wypełnione były strychułami lub cegłą suszoną. Obecnie większość ścian posiada nadal tą pierwotną konstrukcję, jednakże znaczna ich część została zastąpiona ścianami murowanymi z cegły wypalanej. Stropy pierwotne, belkowe - drewniano-gliniane, gładkie. W sieni i kuchni są posadzki cementowe; lewa izba frontowa posiada posadzkę ceglana, natomiast w pozostałych pomieszczeniach są podłogi z desek ocieplone płytami pilśniowymi. Drzwi frontowe dwuskrzydłowe, płycinowe z nadświetlem o ozdobnych powierzchniach tafli; do izby frontowej lewej drzwi sponowe, podobne w komorach, pozostałe płycinowe, jednoskrzydłowe. Zawiasy drzwiowe pasowe, kowalskiej roboty. W ścianie frontowej jest stara stolarka ościeżnicowa, natomiast pozostałe okna reprezentują typ ościeżnicowo-krosnowy i są znacznie młodsze. Przy oknach frontowych zachowały się zawiasy okiennic. Więźba dachowa krokwiowo-jętkowa z dwoma poziomami jętek. Jętki dolne podparte są obustronną podporą stolcową, natomiast jętki górne podporą stolcową środkową, przy czym stolce stoją na dolnych jętkach.



14. Kubatura 990 m <sup>3</sup>	15. Powierzchnia użytkowa 152 m <sup>2</sup>	16. Przeznaczenie pierwotne mieszkalne	17. Użytkowanie obecne mieszkalne
18. Prace budowlane i konserwatorskie, ich przebieg i dokumentacja		19. Stan zachowania (fundamenty, ściany zewnętrzne, ściany wewnętrzne, sklepienia, stropy, konstrukcje dachowe, pokrycie dachu, wyposażenie i instalacje)  Stan budynku nie budzi zastrzeżeń. Przemurowaniu uległa lewa ściana długa i tylna ściana szczytowa.	
20. Najpilniejsze postulaty konserwatorskie			



21. Akta archiwalne (rodzaj akt, numer i miejsce przechowywania)

Inwentaryzacja skrócona budownictwa ludowego - gmina  
Pyrzyce. PKZ O/Szczecin 1980 /maszynopis w posiadaniu  
WKZ w Szczecinie i PKZ O/Szczecin/.

22. Bibliografia

23. Źródła ikonograficzne i fotografie (rodzaj, miejsce przechowywania, sygnatury)

Neg. nr 41654 - 41656 PKZ O/Szczecin.

24. Uwagi różne

25. Wypełnił

mgr Tadeusz Kubiak  
PKZ O/Szczecin  
luty 1981

26. Sprawdził

27. Załączniki



1. Miejscowość

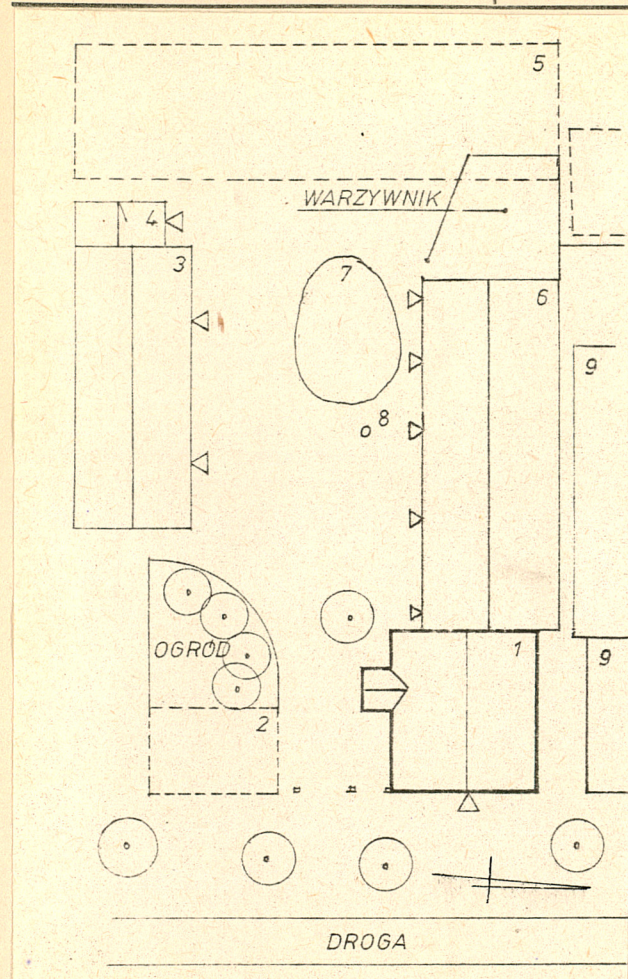
2. Obiekt (nazwa jak w karcie)

3. Zawartość wkładki (nazwa obiektu lub materiału uzupełniającego)

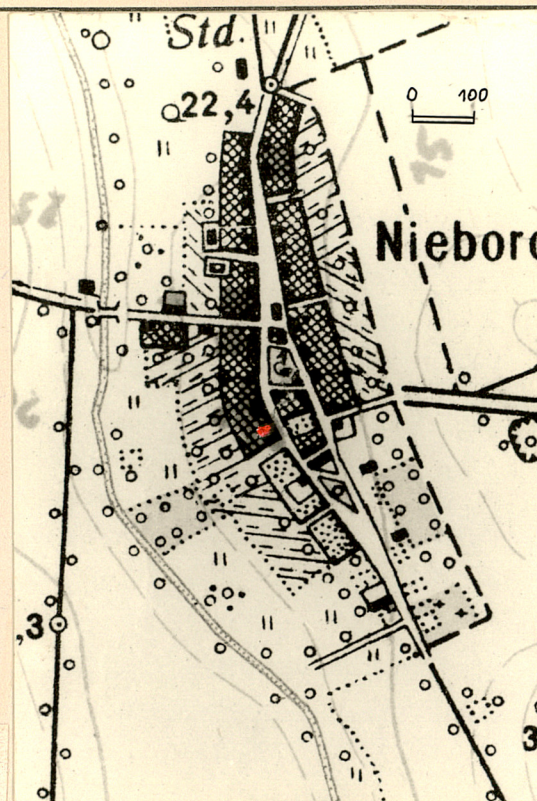
Nieborowo nr 34

Chałupa

Sytuacja, orientacja



1. CHAŁUPA NR 34
2. FUND. BUD. PAROBCZAŃSKIEGO
3. BUD. INWENTARSKO-GOSPOD.
4. SZOPA
5. FUND. STODOŁY
6. BUD. INWENTARSKI
7. OGROD
8. STUDNIA
9. BUD. SĄSIEDNIEJ ZAGRODY



Wkładkę założył: **T. Kubiak**  
(imię, nazwisko, data)

Miejsce przechowywania negatywów: \_\_\_\_\_

Jedn. Wyd. Akcyd. Olsztyn zam. 1299/5/78  
Graf. ZP. Ostróda zam. 1040 n. 20000

Wzór ODZ 1978 r.