

1. Obiekt

ZESPÓŁ FOLWARCZNY

2. Czas powstania

1844

1900 - 1939

3. Miejscowość

L A S K O W O

11. Zdjęcia, rzuty



1



4. Adres

j.w. , 74-210 Przelewice

nr hipoteczny

5. Przynależność administracyjna

województwo szczęcińskie

gmina Przelewice ^{pol. Pyrzycki}

6. Poprzednie nazwy miejscowości

Gross Latzkow (do 1945 r)

2

7. Przynależność administracyjna
1 VI 1975

województwo szczęcińskie

powiat Pyrzyce

8. Właściciel i jego adres

Agencja Własności Rolnej
Skarbu Państwa - Gospodar-
stwo Rolne Kłodzino

9. Użytkownik i jego adres

Zakład Rolny Laskowo
74-210 Przelewice

3

10. Rejestr zabytków:

kościół - 128/1956

Nr data

pałac - 4200 2 15.10.1987
mord. - 1789 2 12.03.1917

12. Autorzy, historia obiektu, określenie stylu

Wieś o rodowodzie średniowiecznym. W 1236 r. Henryk I nadał tę ziemię klasztorowi cystersów w Kołbaczu. W I poł. XIV w. należały do rodziny Wedel-Kremzow. Do 1774 majątek należał do rodziny von Waldow, która odstąpiła go Karolowi von Waldow z innej linii. W 1789 r. właścicielem został Maksymilian Eickstedt - Peterswald w 1798 r. Ernest von Prollins w 1828 von Hacken, w 1843 Gustaw Fryderyk von Derzen. W 1842 r. rozpoczęto budowę pałacu, a nieco później powstały stodoła I obora i stajnia, świniażnia. Są one czytelne na planie z 1890 r. -znaczono na nim także nieistniejące już w okresie międzywojennym podwórza gospodarcze w miejscu gdzie usytuowano ogród-sad. Większość zachowanych budynków gospodarczych i mieszkalnych wybudowano w latach 1905 - 1912, gdy właścicielem majątku był Artur Langelt. Dobra liczyły w tym czasie 907ha. W 1924 r. majątek należał do Artura i Doroty Langelt - było w nim 58 koni, 122 krowy, 122 świnie i 844 owce. Po II wojnie światowej ... c. d. wkładka nr 1

13. Opis (sytuacja, materiał i konstrukcja, rzut, bryła, elewacje, wnętrze wyposażenie, instalacje)

Sytuacja : założenie usytuowane jest po obu stronach ~~drogi~~ obsadzonej aleją kasztanową drogi z Barlinka do Przelewic i dalej Pyrzyce, między wsiami Równo i Płońsko, 11 km. na N od Barlinka. Wspomnianą drogę przecina w N części założenia droga z Topolinka do Laskówka, a w części S odchodzi od niej także obsadzona kasztanową droga do Jesionowa. Założenie usytuowane jest w terenie odlesionym, lekko falistym. Majątek składał się z części rezydencjalnej, części gospodarczej i kolonii mieszkalnej. Część rezydencjalną usytuowaną w centralnej, N i SE partii założenia tworzyły - prostokątny park krajobrazowy ograniczony od N aleją kasztanową, od W lipową i z poaną widokową na N od pałacu. Pałac /1/ usytuowany w SW narożniku parku od części gospodarczej oddziela trapezowaty pas zieleni - pas oraz park od strony drogi oddziela kamienny mur z żeliwnymi zwieńczeniami. W tej części założenia mieściły się: fontanna /2/, szambo /3/ i altana /4/. W SE części majątku usytuowany jest ogród, także oddzielony od drogi kamiennym murem. Mieściły się tu lodownia /5/ i magazyn narzędzi ogrodniczych /6/. Część gospodarcza usytuowana jest w S części założenia. Składa się z podwórze gospodarczych i utworzonego w szerokim przejeździe między nimi III podwórza. Zachowały się bramy wjazdowe w części E i SW, trzecia brama (od W) nie zachowała się. Podwórza były całkowicie wybrukowane. Pierwsze podwórze tworzyły - od S stodoła I /7/ i usytuowany za nią gnojownik /8/, od W owczarnia, ob. obora /9/, transformator /10/ i magazyn zbożowy, owczarnia /11/, od N obora /12/, od E (przy bramie wjazdowej) budynek dla pracowników sezonowych I /13/ oraz chlewik /14/. Drugie podwórze tworzyły - od S stajnia, świniażnia, ob. cielętnik, świniażnia /15/, od E rządówka, ob. bud. ~~wie~~ biurowo-mieszkalny /16/, od N stajnia /17/, od W kurnik /18/ oraz budynek wielofunkcyjny (rymarnia, gołębnik, stolarnia, kuźnia) /19/ z którego zachował się człon: rymarnia, gołębnik, dalej na S usytuowana była chlewnia dla mawior /20/. Poza częścią gospodarczą położone były szopa I /21/ i szopa II /22/ - na SE od I podwórza oraz stodoła II /23/ polna, ok. 500 m c.d. na wkładce 1

14. Kubatura

15. Powierzchnia użytkowa
część rezydencjalna - 7 ha
część gospodarcza - 4 ha
kolonia mieszkalna - 1 ha

16. Przeznaczenie pierwotne
wielkoobszarowa własność
ziemska

17. Użytkowanie obecne
państwowe gospodarstwo
rolne

18. Prace budowlane i konserwatorskie, ich przebieg i dokumentacja

Główne przebudowy obiektów majątku miały miejsce w latach 1963-1966 (rozebranie części budynków , przebudowa owczarni , ob. obory , stodoły I , obory , domów mieszkalnych) i w roku 1985 (przebudowa stajni, świniami) . Ponadto - patrz wkładki .

19. Stan zachowania (fundamenty, ściany zewnętrzne, ściany wewnętrzne, sklepienia, stropy konstrukcje dachowe, pokrycie dachu, wyposażenie i instalacje)

Budynki założenia zachowane w różnym stanie. Pałac zdewastowany , pozbawiony stolarki okiennej , uszkodzone mury i dach . Budynki mieszkalne i rządówka , stodoła I i obora w stanie dobrym . Uszkodzone mury i dach stajni . Ponadto - patrz wkładki .

20. Najpilniejsze postulaty konserwatorskie

Należy w pierwszym rzędzie zabezpieczyć pałac przed dalszą degradacją . Ponadto - patrz wkładki .

21. Akta archiwalne (rodzaj akt, numer i miejsce przechowywania)

Mapa w skali 1 : 25000 z 1890 r w Archiwum PSOZ
w Szczecinie , nr 1489

22. Bibliografia

Berghaus , Landbuch von Pommern und Rügen , II T IIIB
Berlin 1868 , str. 666-664

Handbuch des Grundbesitzes im Deutschen Reiche , Pro-
vinz Pommern , Berlin 1910 , 1924 .

M. Pietrusińska , Zabytki architektury i budownictwa
w Polsce , z. 14 , W-wa 1972 , str. 37 /katalog/ .

Katalog XIX w. dworów i pałaców woj. szczecińskiego ,
gm. Przelewice , PPPKZ Szczecin 1978/79.

Ewidencja zabytkowego parku w Laskowie , gm. Przele-
wice (H. Łukojć , P. Łukojć) , Szczecin 1985 .

23. Źródła ikonograficzne i fotografia (rodzaj, miejsca przechowywania, sygnatury)

24. Uwagi różne

25. Opracował

tekst Mirosław Andraśkojć 06. 1993
imię, nazwisko, data, podpis

plany, rysunki Mirosław Andraśkojć 06. 1993
imię, nazwisko, data, podpis

zdjęcia fotogr Mirosław Andraśkojć 06. 1993
imię, nazwisko, data, podpis

miejsce przechowania negatywów MNR w Szreniawie

Karta po wypełnieniu podlega ochronie na podstawie przepisów prawa autorskiego

26. Adnotacje o inspekcjach, informacje o zmianach (daty, imiona i nazwiska wypełniających)

27. Załączniki

7 wkładek

| | | |
|---------------------------|---|--|
| 1. Miejscowość LASKOWO | 2. Obiekt (nazwa jak w karcie) ZESPÓŁ FOLWARCZNY | 3. Zawartość wkładki (nazwa obiektu lub materiału uzupełniającego) c.d. rubr. 12 i 13 , plan sytuacyjny |
|---------------------------|---|--|

c.d. rubr. 12 :

... należał do PNZ , a następnie utworzono tu PGR Laskowo należący do Zespołu PGR Kłodzino , w latach 1956-8 do Inspektoratu PGR Warszyn , a następnie do 1973 roku do Kombinatu PGR Kłodzino . W latach 1974 - 1986 należał do Dolickiego Kombinatu Rolnego , a następnie ponownie do KPGR Kłodzino . Od 1.10.1992 należy do Agencji Własności Rolnej Skarbu Państwa z siedzibą w Gospodarstwie Rolnym Kłodzino .

c.d. rubr. 13 :

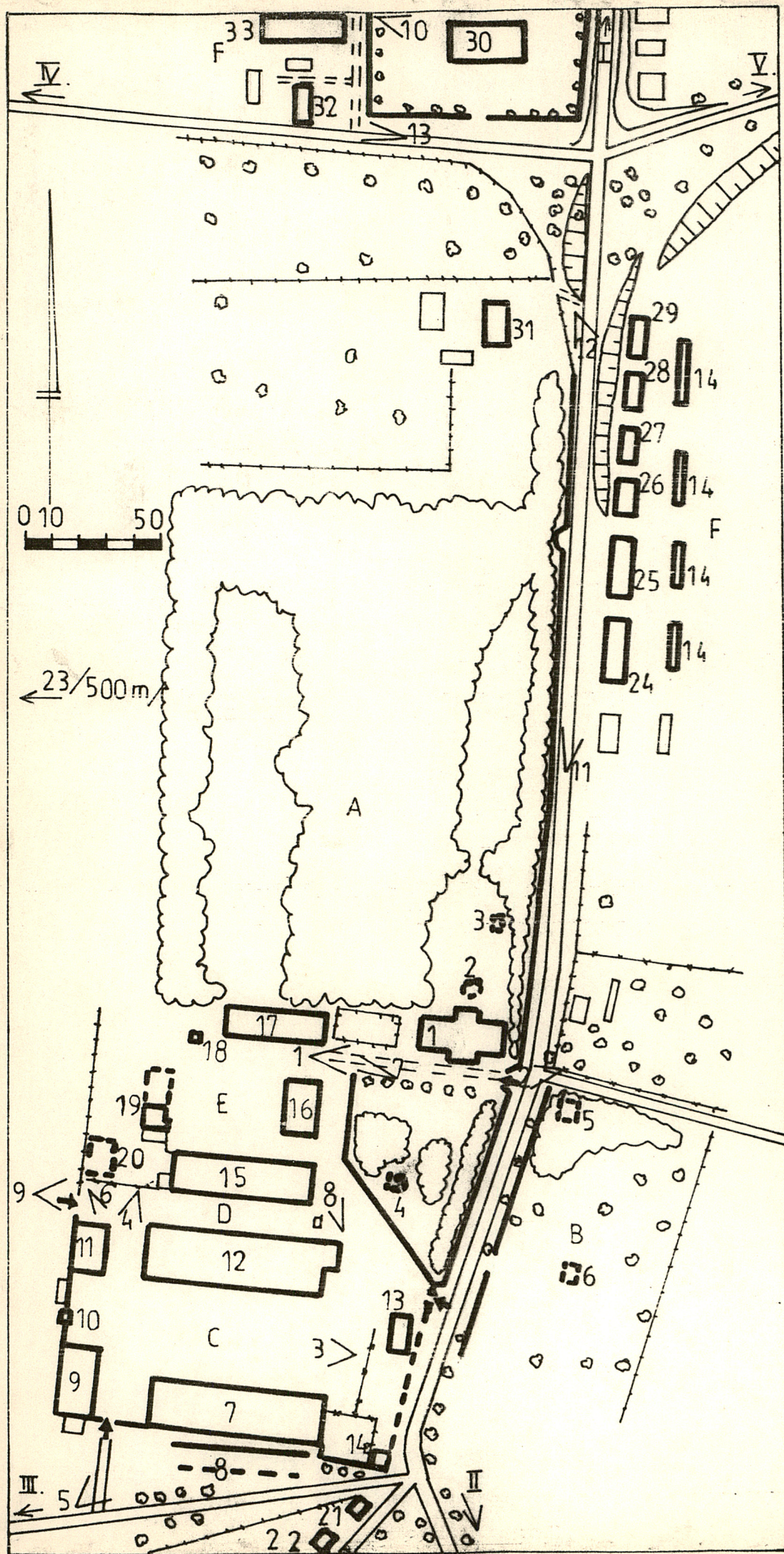
... na W od parku . Kolonia mieszkalna usytuowana była w NE i N części założenia . Część główna położona na E d od głównej drogi składała się z 6 budynków mieszkalnych - od S - czworaka nr 13 /24/, sześcióraka nr 12 /25/ , dwojaka nr 11 /26/ , dwojaka nr 10 /27/, dwojaka nr 9 /28/ i trojaka nr 8 /29/; towarzyszyły im chlewiki /14/. Druga część usytuowana była na W od kościoła /30/ i na N od plebanii /31/. ~~Towarzyszyły~~ Tworzyły ją trojak nr 7 /32/ i budynek dla pracowników sezonowych II /33/ .

Kompozycja : część rezydencjalna założona na planie prostokąta o osi N-S miała dominantę - pałac w SE narożniku, osie widokowe biegingy od pałacu w stronę polany widokowej i poprzez główną bramę do części rezydencjalnej w kierunku II podwórza gospodarczego. Część gospodarcza oddzielona od rezydencjalnej klinem zieleni składała się z 2 podwórz i trzeciego utworzonego wtórnie i miała kompozycję geometryczną rozproszoną . Podwórza na planie prostokąta i kwadratu miały oś główną W-E z lekkim odchyleniem na N i S. Brak wyraźnej dominaty , oś kompozycji biegingie poprzez III podwórze utworzone między ścianami I i II podwórza . Kolonia mieszkalna ma kompozycję geometryczną rozproszoną , jej dominantę stanowi kościół usytuowany między dwoma członami kolonii .

Materiał , konstrukcja : obiekty mieszkalne i gospodarcze zbudowane z cegły pełnej ceramicznej o wątku krzyżowym (cegła czerwona i biała) z wyjątkiem ceglano-kamiennej stodoły I, ~~nagazynu~~ magazynu zbożowego , owczarni , ~~obory~~ i stajni , świniarni oraz drewnianych stodoły II^{1/6} (w części) stodoły I . Dachy budynków dwusadowe , a w przypadku stajni i rymarni , gołębnika dwuspadowe naczółkowe. Dachy kryte papą z wyjątkiem stajni, świniarni krytej eternitem falistym, stajni, kurnika, rządówki, rymarni i trojaka nr 7 krytych dachówką zakładkową .

Wkładkę założył: Mirosław Anaszkowski, 06. 1993

Miejsce przechowywania negatywów:



- A - park
- B - sad-ogród
- C - I podwórze gosp.
- D - III podwórze
- E - II podwórze
- I - do Płońska
- II - do Równego
- III - do Jesionowa
- IV - do Topolinka
- V - do Laskówka
- 1 - pałac
- 2 - fontanna
- 3 - szambo
- 4 - altana
- 5 - lodownia
- 6 - magazyn narzędzi ogrodniczych
- 7 - stodoła I
- 8 - gnojownik
- 9 - owczarnia, ob. obora
- 10 - transformator
- 11 - magazyn zbożowy, owczarnia
- 12 - obora
- 13 - dom dla prac. sezonowych I
- 14 - chlewiki
- 15 - stajnia, świniarnia, ob. cielętnik, świniarnia
- 16 - rzadówka
- 17 - stajnia
- 18 - kurnik
- 19 - budynek wielofunkcyjny (rymarnia, gołębnik, stolarnia, kuźnia)
- 20 - chlewnia dla macior
- 21 - szopa I
- 22 - szopa II
- 23 - stodoła II
- 24 - czworak nr 13
- 25 - sześciopak nr 12
- 26 - dwopak nr 11
- 27 - dwopak nr 10
- 28 - dwopak nr 9
- 29 - trojak nr 8
- 30 - kościół
- 31 - plebania
- 32 - trojak nr 7
- 33 - dom dla prac. sezonowych II

| | | |
|----------------|--------------------------------|--|
| 1. Miejscowość | 2. Obiekt (nazwa jak w karcie) | 3. Zawartość wkładki (nazwa obiektu lub materiału uzupełniającego) |
| LASKOWO | ZESPÓŁ FOLWARCZNY | plan orientacyjny, fr. mapy z 1890 r. zdjęcia, spis obiektów majątku |

Kart szczegółowych nie założono .

Założono wkładki dla :

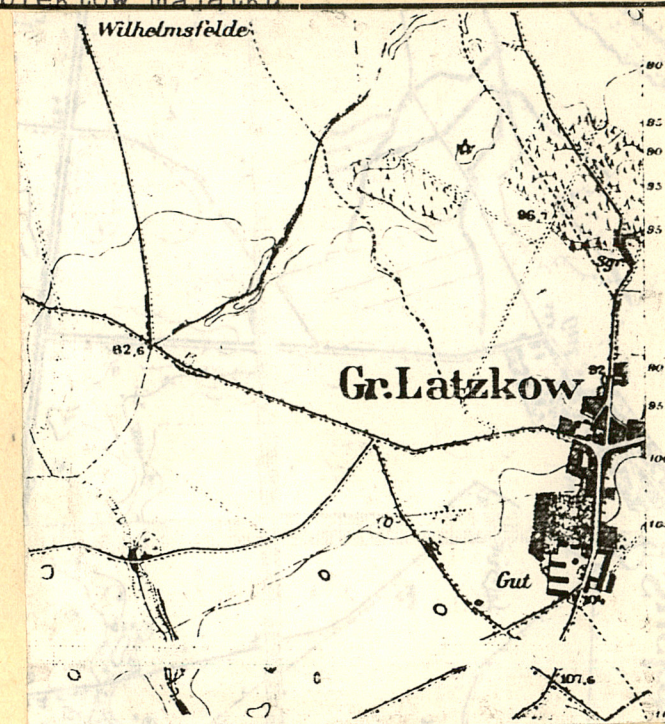
- 1) magazyn zbożowy , owczarnia
- 2) budynek wielofunkcyjny (rymarnia , gołębnik) , ob. chlewik pracowniczy
- 3) owczarnia , ob. obora
- 4) stajnia , świniarnia , ob. cieletnik , świniarnia

Spis pozostałych obiektów majątku - zachowanych :

- 1) pałac
- 2) stodoła I
- 3) transformator
- 4) obora
- 5) budynek dla prac. sezonowych I
- 6) rządówka
- 7) stajnia
- 8) kurnik
- 9) szopa I
- 10) szopa II
- 11) stodoła II
- 12) chlewiki
- 13) czworak nr 13
- 14) sześciorak nr 12
- 15) dwojak nr 11
- 16) dwojak nr 10
- 17) dwojak nr 9
- 18) trojak nr 8
- 19) trojak nr 7
- 20) budynek dla prac. sezonowych II

Wkładkę założył: Mirosław Andrałowicz 06.1993
(Imię, nazwisko, data)

Miejsce przechowywania negatywów: MNR w Szreniawie



Spis zdjęć

- 1) Pałac
- 2) Brama wjazdowa do części rezydencjalnej
- 3) I podwórze gospodarcze - widok od E
- 4) I podwórze gospodarcze - ściana W
- 5) Stodoła I - elewacja tylna
- 6) Obora , stodoła I , magazyn zbożowy , owczarnia - widok od NW
- 7) Stajnia
- 8) E ściana II podwórza gosp. (stajnia , świnia , rządówka , stajnia)
- 9) III podwórze gospodarcze - widok od W
- 10) Kościół
- 11) Kolonia mieszkalna - widok od SW
- 12) j.w. - widok od NW
- 13) Trojak nr 7



1. Miejscowość

LASKOWO

2. Obiekt (nazwa jak w karcie)

ZESPÓŁ FOLWARCZNY

3. Zawartość wkładki (nazwa obiektu lub materiału uzupełniającego)

zdjęcia



8



9



10



11

Wkładkę założył: Mirosław Andrałowicz 06.1993
(imię, nazwisko, data)

Miejsce przechowywania negatywów: MNR w Szreniawie



12



13

| | | |
|----------------|--------------------------------|---|
| 1. Miejscowość | 2. Obiekt (nazwa jak w karcie) | 3. Zawartość wkładki (nazwa obiektu lub materiału uzupełniającego) |
| LASKOWO | ZESPÓŁ FOLWARCZNY | stajnia , świniarnia , ob. cielętnik świniarnia/15/ opis , zdjęcia |

Obiekt zbudowany ok. poł. XIX w. , na pocz. XX w. ozdobiony odlewami głów zwierząt , charakterystycznymi dla innych obiektów majątku z tego okresu . Własność Agencji Własności Rolnej Skarbu Państwa .

Sytuacja : położony w S ścianie II podwórza gospodarczego , na osi w przybliżeniu W-E z odchyleniem na N i S .

Ściany: kamienno ceglane , z ceglanymi obramieniami otworów , gzymsami i narożami oraz ścianami wewnętrznymi .

Stropy: częściowo zachowane pierwotne - drewniano-ceramiczne , odcinkowe , na podciągach z belek drewnianych opartych na 3 rzędach drewnianych słupów , częściowo późniejsze - j.w. płaskie .

Wiązanie: drewniane - w trakcie inwentaryzacji niedostępne .

Pokrycie dachu : eternit falisty .

Posadzki : ceglane , polane betonem .

Okna: metalowe stałe i okiennice drewniane .

Drzwi: deskowo-listwowo-zastrzałowe , jednoskrzydłowe , na poddasze opierzone deskami , jednoskrzydłowe .

Rzut i bryła : obiekt na planie prostokąta , niepodpiwniczony , jednokondygnacyjny z użytkowym poddaszem , kryty dachem dwuspadowym .

Wnętrze i wyposażenie : obiekt zasadniczo dwuczłonowy , mieszczący od W pomieszczenia dawniej stajni , przebudowane na oborę składającą się z kilku pomieszczeń , od E świniarnia , na poddaszu paszarnia . W elewacji E zachowany zaczep związany z przenoszeniem napędu parowego .

Elewacje: lica kamienne z ceglanymi opaskami , gzymsami i narożami . Frontowa /N/ z nieregularnym układem otworów w części zamurowanych . OD W 2 szerokie bramy - nad jedną w okrągłej blendzie odlana pełnoplastyczna głowa konia . Od E pseudoryzalit z otworami na 2 poziomach - między nimi fryz ceglano-kamienny i dalej układ podwójnych wejść i okien . Nad przyziemiem rząd okrągłych wywietrzników oraz układ okien i blend o łukach odcinkowych . Tylne j.w. , lecz z bardziej regularnym układem otworów i bez dodatkowych ozdób . Szczytowa W trójosiowa ze szczytem obramionym gzymsami , mieszczącym dwa okna . Szczytowa E czteroosiowa z pseudoryzalitem jak w elewacji N w 3 i 4 osi - w nim okrągła blenda z pełnoplastycznym odlewem łba

Wkładkę założył: Mirosław Andrzejko 06.1993

świni . W szczycie obramionym jak w elewacji W
verte

Miejsce przechowywania negatywów: MNR w Szreniawie

3 blendy zakończone łukami pełnymi - w środkowej wejście . Po bokach wywietrzniki z 6 otworów układających się w krzyż oraz ceglane prostokąty .

Stan : obiekt po remoncie i przebudowie z 1985 roku . Pokrycie dachu nowe , zamurowana część otworów , nowy układ wnętrza . Stan obiektu dobry .

Fot: 1) Elewacja N

2) Elewacja S

3) Elewacja E

4) Elewacja W

5) Łeb świni w elewacji E

6) Głowa konie w elewacji N



1



2



3



4



5



6

| | | |
|---------------------------|---|---|
| 1. Miejscowość LASKOWO | 2. Obiekt (nazwa jak w karcie) ZESPÓŁ FOLWARCZNY | 3. Zawartość wkładki (nazwa obiektu lub materiału uzupełniającego) opis magazynu zbożowego , owczarni/14/plan, zdjęcia |
|---------------------------|---|---|

Obiekt zbudował w 1912 roku Artur Langlet . Obecnie własność Agencji Własności Rolnej Skarbu Państwa .

Sytuacja: usytuowany w W ścianie I podwórza gospodarczego , na N od owczarni i na W od obory , na osi w przybliżeniu N-S z odchyleniem na E i W .

Ściany: fundament i przyziemie z kamienia , wyższe kondygnacje i ściana działowa z cegły pełnej , ceramicznej o wtku krzyżowym - białej i czerwonej ; w przyziemiu także nowa ściana działowa z desek .

Stropy: w piwnicy stalowo-ceramiczny , odcinkowy na podciągu z dwuteownika wspartego na rzędzie okrągłych żeliwnych słupów , w owczarni obecnie mieszany - w części drewniany z podsufitką otynkowany , w części z płyt stalowych na podciągach - część drewniana , część stalowa - opartych na słupach drewnianych i stalowych , na wyższych kondygnacjach drewniany nagi , na podciągach drewnianych wspartych na 4 rzędach drewnianych słupów .

Wiązanie: drewniane , płatwiowo-kleszczowe o czterech stolcach stojących i pojedynczym (między środkowymi) wiszącym , ze ścianką kolankową .

Pokrycie dachu: papą .

Posadzki: w piwnicy ziemna , w owczarni i przyziemiu betonowa , pozostałe z desek , pokryte płytą pilśniową .

Schody: do piwnicy ceglane jednobiegowe , proste , zewnętrzna rampa betonowa ze schodami jednobiegowymi prostymi na obu końcach , wewnętrzne drewniane , drabiniaste , jednobiegowe , proste .

Okna: okiennice drewniane i pojedyncze okna drewniane , krosnowe , jednoskrzydłowe , siatka metalowa i kraty ze sztab stalowych z zadziorami .

Drzwi: bramy deskowo-listwowo-zastrzałowe dwuskrzydłowe przesuwne i jednoskrzydłowe .

Rzut i bryła: obiekt częściowo podpiwniczony , trójkondygnacyjny , kryty niskim dachem dwuspadowym , zbudowany na planie kwadratu z centralnym ryzalitem od frontu - krytym daszkiem dwuspadowym , w przyziemiu dwupoziomowy .

Wnętrze i wyposażenie: piwnica od frontu - nieużytkowana , za nią owczarnia - także nieużytkowana , pozostałe pomieszczenia magazynowe , wyposażenia brak.

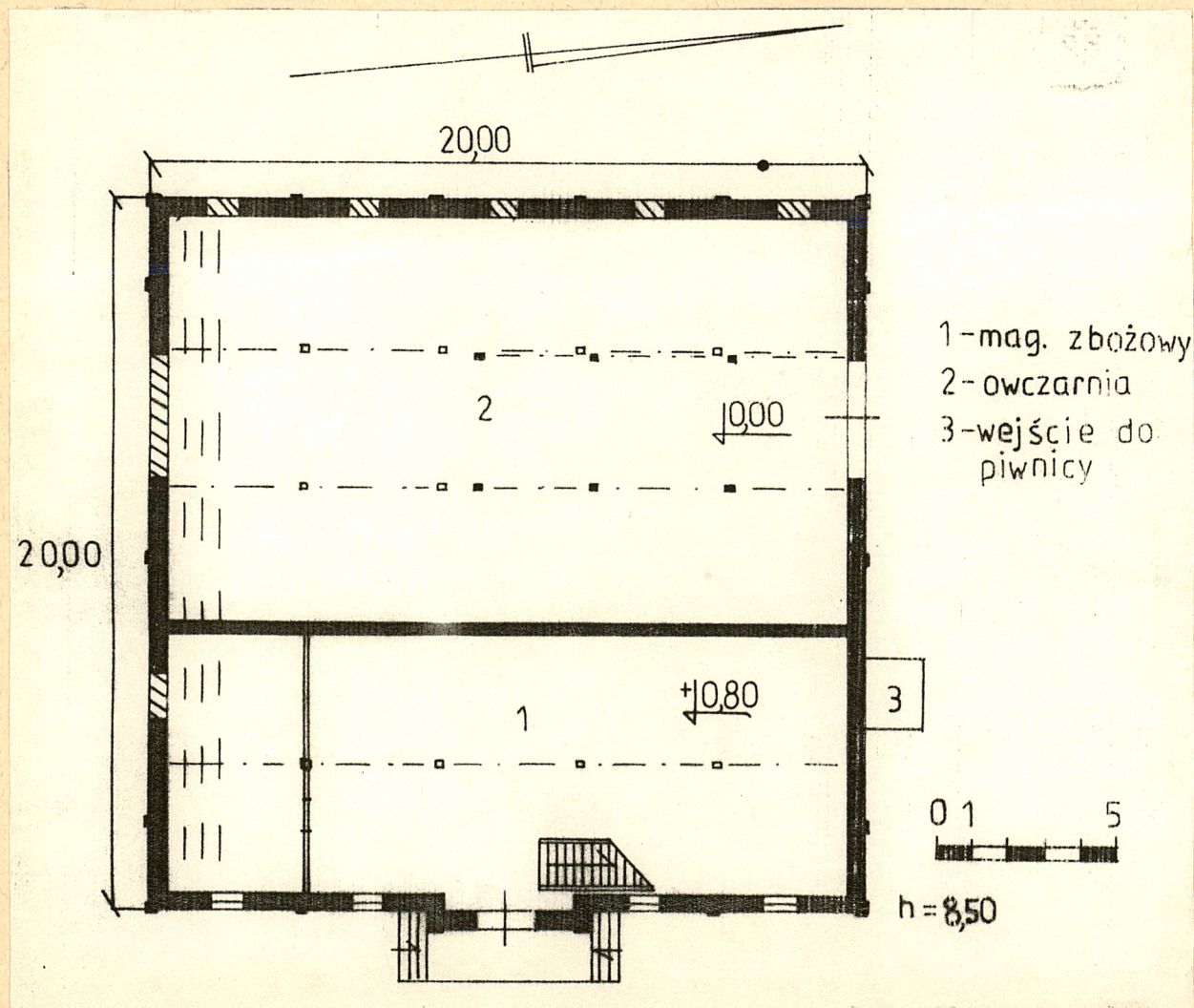
Wkładkę założył: Miroslaw Andrzejko 06.1993
(imie, nazwisko, data)

MNR w Szreniawie
Miejsce przechowywania negatywów:

Elewacje: z układem lizen i płycin , mury przyziemia z kamienia (częściowo otynkowane) wyżej z białej cegły , lizeny i opaski okienne z czerwonej cegły , gzyms dookołny nad przyziemiem . Frontowa pięcioosiowa z centralnym ryzalitem wejściowym z dwuspadowym daszkiem . W ryzalicie między lizenami blenda zamknięta od góry uskokiem - w niej 2 poziomy wejść , okno oraz okrągła blenda z odlewem snopka i wagi i wyżej datownik : 1912 . Tylne pięcioosiowa , z zamurowanymi oknami przyziemia , szczyty dwuosiowe .

Stan: widoczne spękania ścian , stan okien zły - część zamknięta prowizorycznie , stropy dość dobre , zły stan dachu - zbutwiała część krokwi , wymagana zmiana pikrycia .

- Fot: 1) Elewacja frontowa
 2) Elewacja tylna
 3) Elewacja N
 4) Elewacja S
 5) Główne wejście
 6) Datownik i wystroj ryzalitu



1. Miejscowość

LASKOWO

2. Obiekt (nazwa jak w karcie)

ZESPÓŁ FOLWARCZNY

3. Zawartość wkładki (nazwa obiektu lub materiału uzupełniającego)

zdjęcia magazynu zbożowego , owczarni (c.d. wkł.5)/11/



2



3



4



5

78 r.

Wkładkę założył: Mirosław Andrałojć 06.1993
(imię, nazwisko, data)

Miejsce przechowywania negatywów: MNR w Szreniawie



| | | |
|----------------|--------------------------------|--|
| 1. Miejscowość | 2. Obiekt (nazwa jak w karcie) | 3. Zawartość wkładki (nazwa obiektu lub materiału uzupełniającego) |
| LASKOWO | ZESPÓŁ FOLWARCZNY | opis budynku wielofunkcyjnego/19/plan , zdjęcia |

Obiekt stanowi część budynku mieszczącego niegdyś rymarnię , gołębnik , stolaenię i kuźnię - zachowana część S - zbudowanego w 1909 r. przez Artura Langleta . W 1966 roku rozebrano część obiektu . Własność Agencji Własności Rolnej Skarbu Państwa .

Sytuacja : usytuowany w W ścianie II podwórza gospodarczego , na NW od stajni , świniańi , zbudowany na osi w przybliżeniu N-S .

Ściany : z cegły pełnej , ceramicznej , o wążku krzyżowym .

Stropy: drewniane , nagie , oparte na ścianach .

Wiązanie: drewniane , płatwiowo-kleszczowe , o stolcu stojącym podwójnym ze ścianką.kolankową , w gołębniku bezstolcowe .

Pokrycie dachu : główny - karpiówką , gołębnik - papę , fragment blachą falistą .

Posadzki : w przyziemiu betonowe , wyżej z desek .

Schody: drewniane - w przyziemiu policzkowe , jednobiegowe z górnym zabiegiem , na poddaszu - do gołębnika kręte .

Okna : metalowe , jedno - i dwuskrzydłowe .

Drzwi: deskowo-listwowo-zastrzałowe , jednoskrzydłowe .

Rzut , bryła : obiekt niepodpiwniczony , jednokondygnacyjny z użytkowym poddaszem , z narożnym ryzalitem - wieżą, trójkondygnacyjną , ktyty w głównej bryle dachem dwuspadowym z naczółkiem , wieża dwuspadowym .

Wnętrze , wyposażenie : zachowały się dawne zamki w drzwiach ; w przyziemiu korytarz i 4 niewielkie pomieszczenia po rymarni , ob. chlewiki , użytkowe poddasze i z niego wejście do wieży - gołębnika .

Elewacje: frontowa trójosiowa , z gzymsem międzykondygnacyjnym nad przyziemiem , łuki odcinkowe z gzymsem w nadłuczcu . W 1 osi ryzalit - wieża z narożnymi lizenami , płycina zakończoną uskokiem i wystawionym poddaszem na ceglanych pseudospornikach - w poddaszu 2 wąskie okna z profilowanym zwieńczeniem . W blendzie , w przyziemiu okno , wyżej 2 okienka posadowione na krótkim gzymisie parapetowym i półokrągły otwór w ceglany obramieniu . Elewacja tylna dwuosiowa .

Wkładkę założył: Mirosław Andrałojć 06.1993
(imie, nazwisko, data)

Miejsce przechowywania negatywów: MNR w Szreniawie

verte

Wzór ODZ 1978 f.

Elewacja S z przysłoniętym wejściem w przyziemiu , 2 oknami i okrągłą blendą na poddaszu , w E narożu wieża - jak w elewacji frontowej , lecz z oknem w II kondygnacji i wyżej wąskimi - blendą okienną i oknem . Elewacja N stanowiła wnętrze dalszej części obiektu .

Stan: murów dobry z wyjątkiem poddasza wieży , okna i drzwi w stanie dobrym , podobnie pokrycie dachu . W złym stanie schody na poddaszu i stropy .

- Fot: 1) Elewacja frontowa
2) Elewacja tylna
3) Elewacja S
4) Elewacja N



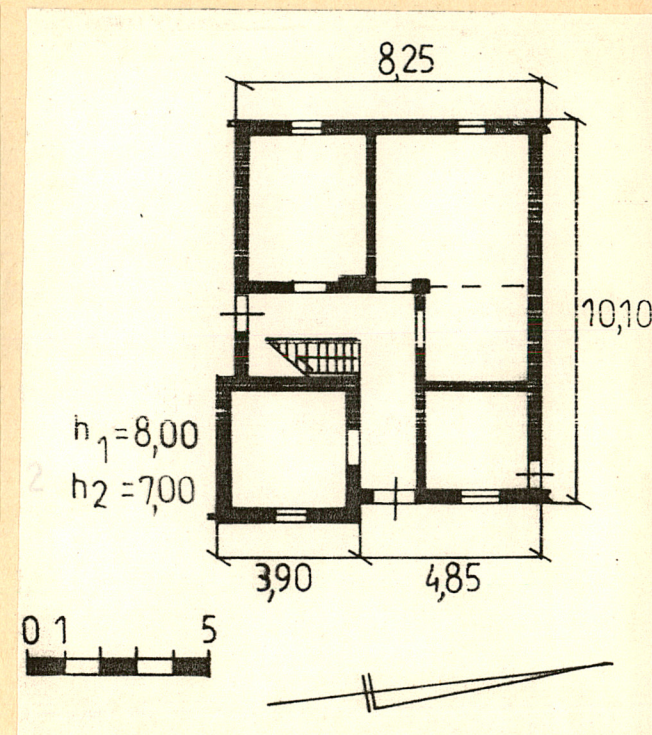
1



2



3



4

| | | |
|---------------------------|---|--|
| 1. Miejscowość LASKOWO | 2. Obiekt (nazwa jak w karcie) ZESPÓŁ FOLWARCZNY | 3. Zawartość wkładki (nazwa obiektu lub materiału uzupełniającego) opis owczarni , ob. obory/3/ zdjęcia |
|---------------------------|---|--|

Obiekt zbudowany w 1909 r. przez Artura Langleta , z przeznaczeniem na owczarnię , w 1963 roku przebudowany na oborę . Własność Agencji Własności Rolnej Skarbu Państwa .

Sytuacja : usytuowany w W ścianie I podwórza gospodarczego , na S od magazynu zbożowego, owczarni , na osi w przybliżeniu N-S .

Ściany : z cegły pełnej , ceramicznej , onwátku krzyżowym .

Strop : drewniany z podsufitką , otynkowany , na podciągach z belek drewnianych , opartych na 4 rzędach drewnianych słupów .

Wiązanie : drewniane , płatwiowo-kleszczowe , o stolcu stojącym poczwórnym ze ścianką kolankową .

Pokrycie dachu : papą , częściowo eternitem .

Posadzki : w przyziemiu betonowa , na poddaszu z desek .

Schody : brak .

Okna : drewniane , sześciopole , stałe .

Bramy : deskowo-listwowo-zastrzałowe , dwuskrzydłowe oraz j.w. przesuwne .

Rzut i bryła : obiekt niepodpiwniczony , jednokondygnacyjny z użytkowym poddaszem , kryty dachem dwuspadowym , przy froncie ryzalit z wystawionym szczytem , zbudowany na planie prostokąta .

Wnętrze i wyposażenie : w przyziemiu mieściła się owczarnia , ob. obora , na poddaszu paszarnia , wyposażenia brak .

Elewacje : we wszystkich lizeny , płyciny i w przyziemiu blendy zakończone łukami odcinkowymi . Frontowa sześciosiowa z centralnym ryzalitem o wystawionym szczycie zwieńczonym gzymsem - w ryzalicie profilowane blendy i wyżej okrągła blenda z pełnoplastycznym wyobrażeniem łba barana i prostokątna mieszcząca niegdyś datownik . W poszczególnych osiach elewacji - w przyziemiu po 2 prostokątne okna w blendzie , rząd okrągłych wywietrzników i na przemian bramy poddasza i potrójne wywietrzniki szczelinowe . Elewacja tylna sześciosiowa , o wys-

Wkładkę założył: Mirosław Andrałojć 06.1993
(Imię, nazwisko, data)

troju jak frontowa - bez ryzalitu . Szczytowe pierwotnie czterosiowe , bez otworów poddasza .

Miejsce przechowywania negatywów: MNR w Szreniawie Stan: mury spekane , z licznymi ubytkami , stan pozostałych elementów konstrukcyjnych dobry .

Wzór ODZ 1978 r.

- Fot: 1) Elewacja frontowa
 2) j.w. - szczyt ryzalitu
 3) j.w. - szczegóły wystroju
 4) Elewacja tylna
 5) Elewacja S
 6) Elewacja N



1



2



3



4



5



6